

Нарушения сенсорно-перцептивной сферы и их коррекция у детей с интеллектуальной недостаточностью

С.В. Лауткина, О.Г. Шиленок

Учреждение образования «Витебский государственный университет
имени П.М. Машерова»

Ощущения и восприятие – первая ступень познания окружающего мира. Эта ступень остается важной на протяжении всех лет жизни. Замедленная, ограниченная восприимчивость в познании окружающего мира, характерная для детей с интеллектуальной недостаточностью, оказывает огромное влияние на весь последующий ход их психического развития, затрудняет овладение учебными навыками и препятствует их успешной адаптации и социализации в обществе. Особый интерес при изучении особенностей развития восприятия у детей с интеллектуальной недостаточностью представляет школьный возраст, в котором происходят чрезвычайно существенные биологические и психологические изменения в организме. Изучение сенсорно-перцептивной сферы детей с интеллектуальной недостаточностью школьного возраста и коррекция выявленных недостатков развития являются актуальными для современной психолого-педагогической науки и практики.

Цель статьи – описание результатов эмпирического изучения особенностей сенсорно-перцептивной сферы учащихся с интеллектуальной недостаточностью.

Материал и методы. *Исследование сенсорно-перцептивной сферы проводилось на группах учащихся с интеллектуальной недостаточностью и нормальным психофизическим развитием. Методы – теоретические (сравнительный, системного анализа и систематизации); сбора данных (констатирующий и формирующий эксперимент); обработки и интерпретации результатов (комплексный сравнительный анализ, графические методы представления полученных данных, статистические методы обработки материала).*

Результаты и их обсуждение. *Экспериментально выявлено, что нарушения сенсорно-перцептивной сферы у учащихся с интеллектуальной недостаточностью проявляются в бедности и недифференцированности образов, фрагментарности, инертности и непрочности следов, в отсутствии прочной и адекватной связи слова со зрительным и тактильным представлением предмета.*

Заключение. *Нарушение разных видов восприятия у детей с интеллектуальной недостаточностью затрудняет возникновение общей картины окружающего мира и адекватных представлений о предметах и явлениях. Предложенная программа коррекции сенсорно-перцептивной сферы детей с интеллектуальной недостаточностью, реализуемая на занятиях учителя-дефектолога, позволит развивать и совершенствовать данную сферу личности детей, успешно решать задачи по воспитанию их социально-бытовой адаптации и социализации, формировать у них инициативу, самостоятельность, независимость, уверенность в себе.*

Ключевые слова: *ощущение, восприятие, сенсорно-перцептивная сфера, учащиеся с интеллектуальной недостаточностью, нарушения, коррекция.*

Impaired Sensor and Perceptive Sphere of Children with Intellectual Deficiency and Its Correction

S.V. Lautkina, O.G. Shilenok

Educational Establishment «Vitebsk State P.M. Masherov University»

Feeling and perception are the initial stage of learning the surrounding world. This stage remains important during all life. Slow, impaired perception in learning the world is typical of children with intellectual deficiency and is of great influence on the psychological development, it makes it difficult to acquire academic skills and prevents from children's successful adaptation and socialization. School age with its significant biological and psychological changes is of special interest for studying features of children's with intellectual deficiency perception development. Study of sensor and perception sphere of schoolchildren with intellectual deficiency and correction of development problems are current for contemporary psychological and pedagogical science and practice.

The aim of the article is to describe findings of the empiric study of features of children's with intellectual deficiency sensor and perception sphere.

Material and methods. *The study of sensor and perception sphere was conducted on groups of schoolchildren with intellectual deficiency and those with normal psychophysical development. The research methods are theoretical (comparative, system analysis and systematization); data collection (stating and shaping experiment); processing and interpretation of findings (complex comparative analysis, graphic presentation of the findings, statistical methods).*

***Findings and their discussion.** It has experimentally been found out that impaired sensor and perceptive sphere of schoolchildren with intellectual deficiency manifests itself in poverty and non differentiation of images, fragment, inert and non stable character of traces, lack of stable and adequate connection between the word and the visual and tactile image of the object.*

***Conclusion.** Impairment of different types of perception of children with intellectual deficiency prevents from the emergence of the general picture of the surrounding world and appropriate images of objects and phenomena. The correction program of sensor and perceptive sphere of schoolchildren with intellectual deficiency, which the correction teacher implements at his classes, makes it possible to develop and perfect this sphere of children's personalities, solve the tasks of development of their social everyday adaptation and socialization, shape their initiative, independence and self confidence.*

***Key words:** feeling, perception, sensor and perceptive sphere, schoolchildren with intellectual deficiency, impairment, correction.*

Дифференциация ощущений, поступающих из внешней среды, стимулирует развитие зрительного, слухового, кинестетического, кожно-тактильного восприятия и обоняния.

Развитие перцептивных действий позволяет ребенку полноценно обследовать предметы окружающей действительности. Движения рук идут от небольших осязающих движений к изучению предмета одной рукой, потом двумя и затем к обследованию его по контуру кончиками пальцев. Исследователями отмечено, что примерно до пяти лет у детей может наблюдаться отсутствие синхронности в обследовании рукой и глазами. В ходе развития и обучения у детей складывается обобщенный способ обследования предметов. Вначале фиксируется целостный образ объекта, ребенок опознает его, потом выделяются основные части предмета и определяется их пространственное соотношение, затем вычлняются более мелкие части и их свойства, а заканчивается опять составлением целостного образа.

Проблеме изучения сенсорно-перцептивной сферы детей с интеллектуальной недостаточностью посвящены научные труды И.М. Соловьева, К.И. Вересотской, М.М. Нудельман, Е.М. Кудрявцевой, Л.М. Шипициной, Т.Л. Лещинской и др. Авторы отмечают, что уровень умственного развития ребенка во многом зависит от сенсорного опыта ребенка и качества его восприятия. У детей с нарушениями ЦНС ощущения и восприятие формируются замедленно, имеют ряд особенностей и недостатков [1].

Изучение особенностей развития сенсорно-перцептивной сферы у школьников с интеллектуальной недостаточностью представляется важным как для глубокого понимания детей этой категории, так и для совершенствования методов психолого-педагогической дифференциальной диагностики по отношению к ним и осуществления полноценной коррекции.

Цель статьи – описание результатов эмпирического изучения особенностей сенсорно-перцептивной сферы учащихся с интеллектуальной недостаточностью.

Материал и методы. Целенаправленное исследование сенсорно-перцептивной сферы детей с интеллектуальной недостаточностью и детей, имеющих нормальное психофизическое развитие, проводилось в 2014–2015 годах на базе ГУО «Вспомогательная школа № 26 г. Витебска» и ГУО «Общеобразовательная школа № 11 г. Витебска». Всеми видами исследования охвачено 40 детей. Возрастной диапазон обследуемых – от 7 до 13 лет. Испытуемые были разделены на две группы: экспериментальная группа (ЭГ) – 20 детей, имеющих диагноз «Интеллектуальная недостаточность легкой и умеренной степени (F70 и F71 по МКБ-10)» и контрольная группа (КГ) – 20 детей с нормальным психофизическим развитием. При проведении психодиагностических мероприятий мы опирались на сравнительный анализ результатов исследования двух групп.

Методы исследования – теоретические (сравнительный, системного анализа и систематизации); сбора данных (констатирующий и формирующий эксперимент); обработки и интерпретации результатов (комплексный сравнительный анализ, графические методы представления полученных данных, статистические методы обработки материала).

Для исследования зрительного восприятия использовались методика Поппельрейтера и методика «Чего не хватает?». Изучение слухового восприятия испытуемых осуществлялось с помощью теста «Ритмы» и пробы «Понимание текста», кожно-тактильное восприятие исследовалось при помощи методик «Волшебный мешочек» и «Угадай, что внутри?».

Надежность и достоверность результатов исследований достигалась путем применения комплекса взаимодополняющих методов и методик.

Результаты и их обсуждение. В отличие от других категорий детей с нарушениями психофизического развития, где особенности формирования сенсорно-перцептивной сферы являются вторичным нарушением в структуре дефекта, у школьников с интеллектуальной недостаточностью они включены в структуру первичного дефекта и напрямую определяют развитие вторич-

ных нарушений. У детей данной категории нарушены все виды восприятия, но наиболее сильно преднамеренное и организованное восприятие. Восприятие таких детей, по сравнению с нормально развивающимися детьми, характеризуется инактивностью, сужением объема воспринимаемого материала, стойкими трудностями восприятия пространства, времени, цвета, величины, нарушениями целостности, константности, обобщенности, избирательности, дифференцированности, скорости перцептивных действий [2–3].

При выполнении заданий на зрительное восприятие движения глаз в обследовании предмета формируются от немногочисленных, не фиксирующихся на предмете и его частях, к выделению специфических признаков и прослеживанию контура, а к семи годам в норме ребенок может

обследовать предмет зрительно так, как это делает взрослый.

Методики на исследование зрительного восприятия учащиеся ЭГ выполняли на низком и очень низком уровнях, в то время как учащиеся КГ на среднем, высоком и очень высоком уровнях (рис. 1–2). В ЭГ затруднен процесс анализирующего восприятия: дети не умеют выделить основные структурные элементы предмета, их пространственное соотношение, мелкие детали. В ситуации зашумления, наложения увеличивается время принятия решения, дети ЭГ не уверены в правильности ответов, отмечаются ошибки опознания, число которых увеличивается при уменьшении количества информативных признаков предметов. Кроме этого детям ЭГ была необходима постоянная организующая помощь педагога.

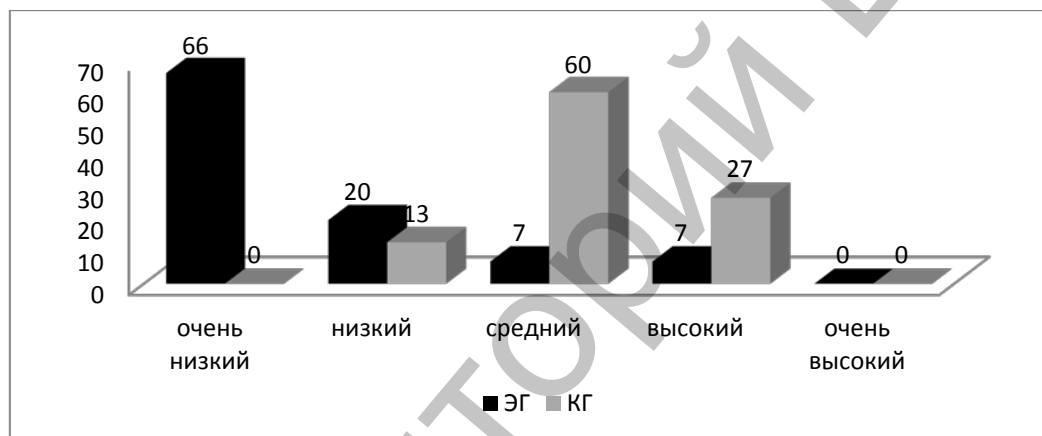


Рис. 1. Уровень развития зрительного восприятия у детей ЭГ и КГ по результатам проведения методики Поппельрейтера (%).

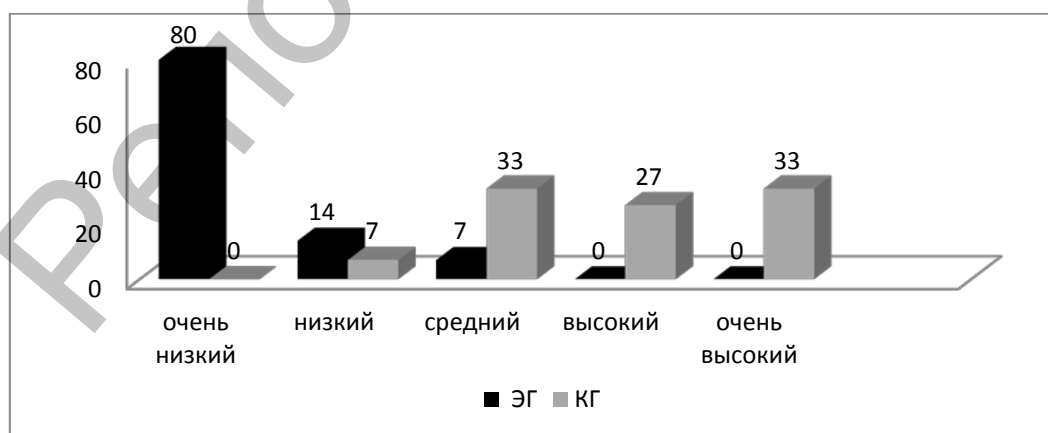


Рис. 2. Уровень развития зрительного восприятия у детей ЭГ и КГ по результатам проведения методики «Чего не хватает?» (%).

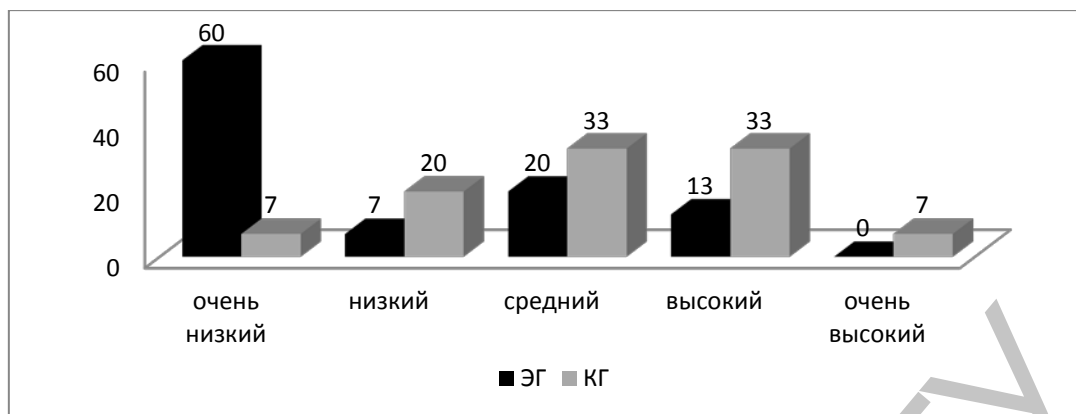


Рис. 3. Уровни выполнения задания методики «Ритмы» в ЭГ и КГ (%).

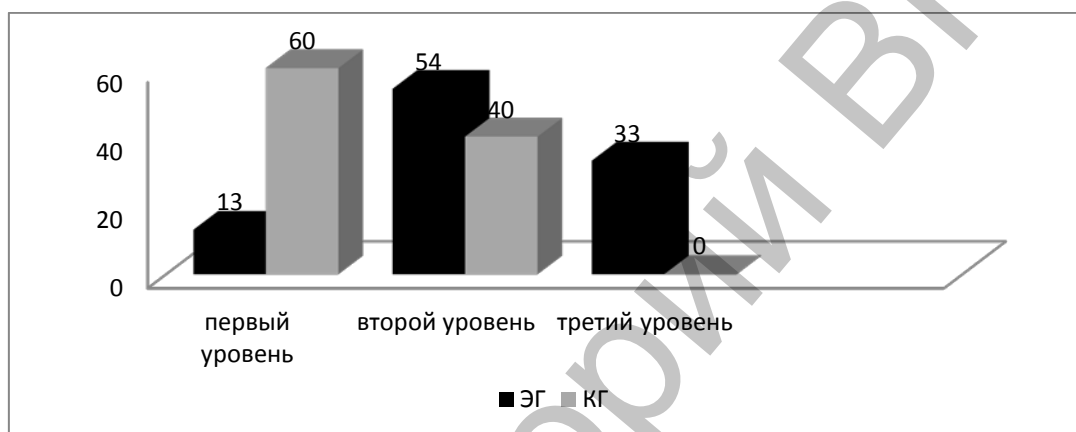


Рис. 4. Уровни выполнения методики «Понимание текста» в ЭГ и КГ (%).

Слуховое восприятие тесно связано с развитием слуха. Можно различить две объективные системы, которые сложились в процессе социальной истории человечества и имеют отношение к слуховому восприятию: ритмико-мелодическая (музыкальная), фонематическая (звуковая) системы кодов. Система ритмико-мелодических (или музыкальных) кодов определяет музыкальный слух, фонематическая система – процесс звукового восприятия и кодирование его отдельных элементов в сложные формы звукового восприятия. Последняя является системой звукового языка. Данные системы слухового восприятия возникают не параллельно и независимо, но активно взаимодействуют и дополняют друг друга в процессе жизни человека.

В ходе выполнения теста «Ритмы» и пробы «Понимание текста» (рис. 3–4) у детей ЭГ отмечались неточность восприятия и воспроизведения информации на слух (ритмической и текстовой), значительное количество ошибок и привнесений при ее воспроизведении, возникала необходимость повторного произнесения текста для его более успешного восприятия и воспроизведения, наблюдались сложности понимания словесной инструкции. Полученные данные под-

тверждаются исследованиями А.А. Катаевой, Г.В. Кузнецовой.

Способности кинестетического и кожно-тактильного восприятия совершенствуются по мере взросления ребенка и расширения его практического чувственного опыта. По результатам методик «Волшебный мешочек» и «Что внутри?» можно сделать вывод об отставании уровня развития кожно-тактильного восприятия у учащихся ЭГ в сравнении с КГ (рис. 5–6). Следует отметить, что данные методики были достаточно сложными для всех категорий детей. Кожно-тактильное восприятие (опознавание через осязание объемных и контурно выполненных предметов) осуществляется детьми очень тяжело. С большим успехом дети опознают объемные предметы, чем плоскостные.

Большинство учащихся ЭГ путали предметы, не могли узнать их на ощупь, дать им название, т.к. у них с трудом формируются представления о таких свойствах предметов, как температура, фактура материала, форма, величина. У детей КГ методики были выполнены на более высоком уровне, они полностью понимали и принимали инструкцию, старательно ее выполняли.

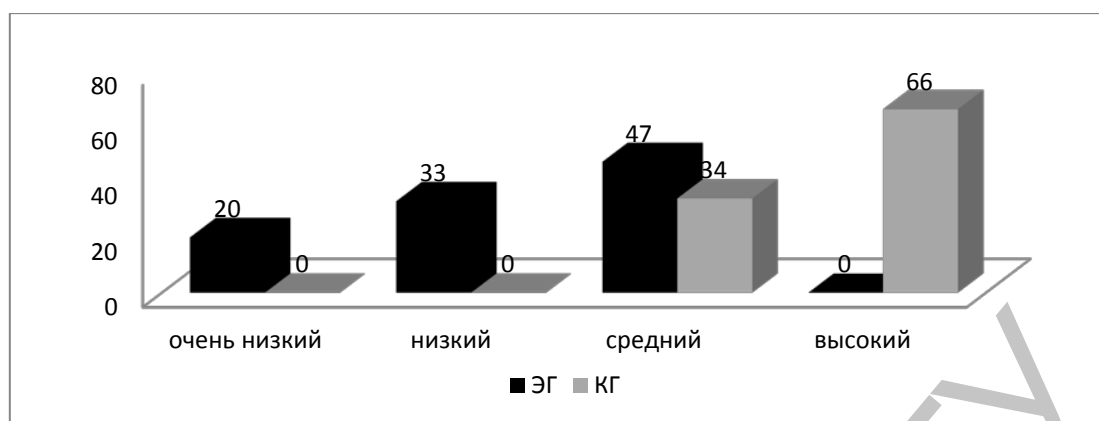


Рис. 5. Уровни выполнения задания методики «Волшебный мешочек» в ЭГ и КГ (%).

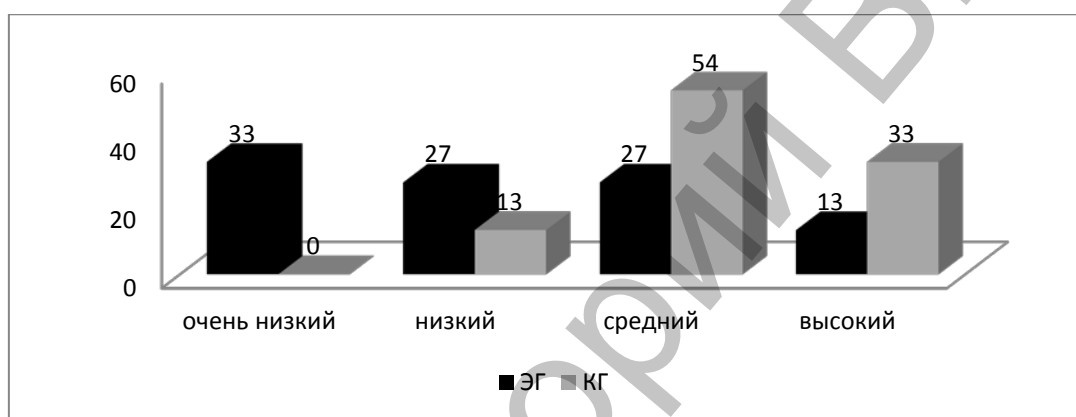


Рис. 6. Уровни выполнения задания методики «Что внутри?» в ЭГ и КГ (%).

На основе анализа методической литературы и результатов исследования нами была разработана программа по развитию сенсорно-перцептивной сферы у детей с интеллектуальной недостаточностью.

Цель программы: развитие сенсорно-перцептивной сферы учащихся, закрепление знаний детей о себе, предметах и явлениях окружающего мира и их свойствах. Программа предусматривает развитие тех видов восприятия, которые наиболее нарушены у детей с интеллектуальной недостаточностью. Может быть реализована учителем-дефектологом. Элементы данной программы в своей работе могут использовать учителя вспомогательной школы и классов интегрированного обучения и воспитания, воспитатели, а также родители детей с интеллектуальной недостаточностью.

Разделы программы: развитие общей и мелкой моторики, графомоторных навыков; тактильно-двигательное восприятие; восприятие формы, величины, цвета; развитие зрительного восприятия; развитие восприятия свойств предметов через развитие осязания, обоняния, вкусо-

вых качеств; развитие слухового восприятия; восприятие пространства и времени.

Разработанная программа позволит правильно построить коррекционную работу учителя-дефектолога и других специалистов с детьми данной категории.

Заключение. Здоровье ребенка (физическое и духовное) зависит от того, каким ребенок увидит окружающий мир, каким мы этот мир представим. Одна из главных задач педагогов и родителей – дать ребенку как можно больше естественных знаний для более точного выражения себя и своего поведения. В настоящее время у человека множество средств, которые позволяют ему знакомиться с предметами не в их натуральном виде, а через фотографии, схемы, рисунки, модели и т.д., что предоставляет широкие возможности для развития восприятия детей с интеллектуальной недостаточностью [4–6].

А между тем известно, что у этой категории детей недоразвитие именно сенсорно-перцептивной сферы менее выражено по сравнению с другими, более высокими сферами психики. Отсюда относительная сохранность

сенсорно-перцептивной сферы помогает принять в качестве исходной базы работу по совершенствованию этой сферы, что, в свою очередь, позволит успешно решать задачи по развитию других сторон познавательной деятельности, воспитанию социально-бытовой приспособленности детей, а следовательно, формировать такие личностные качества, как самостоятельность, независимость, уверенность в себе и пр.

Результаты проведенного исследования позволяют на основе полученных результатов выстроить психолого-педагогическую практику, направленную на коррекцию сенсорно-перцептивной сферы учащихся с интеллектуальной недостаточностью и других детей, испытывающих затруднения в формировании сенсорно-перцептивной сферы; осуществлять подготовку специалистов системы образования (учителей-дефектологов, педагогов-психологов, воспитателей, социальных педагогов) для повышения их компетентности в обеспечении коррекционной работы с детьми, имеющими интеллектуальные нарушения.

ЛИТЕРАТУРА

1. Лубовский, В.И. Специальная психология: учеб. пособие / В.И. Лубовский [и др.]; под общ. ред. В.И. Лубовского. – 2-е изд. – М.: Академия, 2005. – 464 с.
2. Зарин, А. К вопросу о развитии сенсорно-перцептивной сферы дошкольников с интеллектуальной недостаточностью / А. Зарин, Ю. Нефедова // Актуальные проблемы образования

детей с нарушениями развития: сб. науч. ст. / под ред. доц. Л.В. Шиповой. – Саратов: Изд. Саратовского ун-та, 2006. – С. 23–30.

3. Петрова, В.Г. Психология умственно отсталых детей / В.Г. Петрова, В.И. Белякова. – М.: ВЛАДОС, 2000. – 157 с.
4. Войлокова, Е.Ф. Сенсорное воспитание дошкольников с интеллектуальной недостаточностью: учеб.-метод. пособие / Е.Ф. Войлокова, Ю.В. Андрухович, Л.Ю. Ковалева. – СПб.: КАРО, 2005. – 293 с.: ил.
5. Зейгарник, Б.В. Патопсихология / Б.В. Зейгарник. – М.: Эксмо-Пресс, 2000. – 176 с.
6. Протко, Т.А. Особенности развития познавательной стороны психики младших школьников с легкой степенью интеллектуальной недостаточности (умственной отсталости): учеб. пособие / Т.А. Протко. – Минск: БГПУ, 2006. – 54 с.

REFERENCES

1. Lubovski V.I. *Spetsialnaya psikhologiya: ucheb. posobiye* [Special Psychology: Manual], M., Akademiya, 2005, 464 p.
2. Zarin A., Nefedova Yu. *Aktualniye problemi obrazovaniya detei s narusheniyami razvitiya. Sb. nauch. st.* [Current Issues of Education of Children with Impaired Development. Collection of Scientific Articles], Saratov, Izd. Saratovskogo un-ta, 2006, pp. 23–30.
3. Petrova V.G., Belyakova V.I. *Psikhologiya umstvenno otstalikh detei* [Psychology of Mentally Retarded Children], M., VLADOS, 2000, 157 p.
4. Voilokova E.F., Andrukhovich Yu.V., Kovaleva L.Yu. *Sensornoye vospitaniye doshkolnikov s intellektualnoi nedostatochnostyu: ucheb.-metod. posobiye* [Sensor Education of Preschool Children with Intellectual Deficiency: Manual], SPb., KARO, 2005, 293 p.
5. Zeigarnik B.V. *Patopsikhologiya* [Pathology Psychology], M., Eksmo-Press, 2000, 176 p.
6. Protoko T.A. *Osobennosti razvitiya poznavatelnoi storoni psikhiki mladshikh shkolnikov s legkoi stepenyu intellektualnoi nedostatochnosti (umstvennoi otstalosti): ucheb. posobiye* [Features of Cognitive Side Development of Psyche of Young Schoolchildren with Light Intellectual Deficiency (Mental Retardation): Manual], Minsk, BGPU, 2006, 54 p.

Поступила в редакцию 11.07.2016

Адрес для корреспонденции: e-mail: lautkina@tut.by – Лауткина С.В.