



УДК 373.501.53

М.Е. Шмуракова

Влияние личностных особенностей на социально-психологический статус младшего подростка в классе

Отношения, возникающие между людьми в процессе длительного взаимного общения, представляют собой один из важных факторов эмоционального климата группы, "эмоционального благополучия" ее членов. Они во многом определяют развитие человека, его творческие успехи, его общее эмоциональное благополучие. От того, как воспринимают и понимают люди друг друга, какие оценки они друг другу дают и что переживают в процессе взаимоотношений, какими принципами и эталонами руководствуются в определении собственной Я-концепции, зависит их положение в структуре своей группы, а следовательно, и мера влияния на других людей [1, 2].

Для младших подростков существуют две разные сферы отношений в которых они функционируют: это сфера отношений друг с другом, которая является доминирующей и обуславливает особенности взаимоотношений в зависимой сфере – сфере отношений с миром взрослых. В этот период в доминирующей сфере отношений среди подростков, значимых друг для друга, вырабатываются, усваиваются нормы, средства общения и переносятся в зависимую сферу отношений – с миром взрослых.

Наиболее полно и гармонично основные психологические компоненты общения младших подростков представлены во взаимоотношениях и общении со сверстниками, которые позволяют наиболее полно удовлетворить потребность в оценке, и потребность самому оценивать партнера. Именно сверстник как равноправный партнер по общению выступает для него в качестве реальной объективной "точки отсчета" в процессе познания окружающих и самого себя. Все это делает общение и взаимоотношения со сверстниками наиболее значимой сферой общения.

По мнению многих авторов [1, 3-6] положение ребенка в системе личных взаимоотношений не только зависит от целого ряда факторов, но и само является существенной предпосылкой формирования личности. Ученик эмоционально переживает свои взаимоотношения с окружающими, свое положение в группе сверстников. Неудовлетворенность в общении с одноклассниками сказывается и в поведении ребенка и влияет на успеваемость. Особенно остро взаимоотношения со сверстниками переживаются в подростковом возрасте. Любое нарушение в сфере личных взаимоотношений воспринимается учеником нередко как трагедия. Положение школьника в системе личных взаимоотношений в классе зависит от качеств самого школьника и от характерных особенностей того класса, в котором учится подросток [7].

Рабочая гипотеза нашего исследования заключалась в том, что ведущими факторами, определяющими значимость личности в группе младших подро-

стков, будут особенности эмоциональных состояний и личностных качеств ученика.

В соответствии с гипотезой в задачи исследования входило определение влияния личностных и интеллектуальных параметров на социометрический статус личности в группе; описание психологических особенностей изолированных подростков; выявление зависимости эмоциональной значимости подростка для сверстников от особенностей его фрустрационных реакций.

Объектом исследования явились ученики шестых классов средних общеобразовательных школ. В исследовании приняли участие 294 ученика (155 мальчиков и 139 девочек).

Для исследования личностных особенностей был использован 16 PF - опросник Р. Кэттелла. Для изучения особенностей поведения в ситуациях, препятствующих достижению цели, использовалась экспериментально-психологическая методика изучения фрустрационных реакций С. Розенцвейга. Для диагностики уровня интеллектуального развития учащихся был использован Школьный Тест Умственного Развития. При определении эмоциональных аспектов межличностных предпочтений учеников был использован метод социометрии.

Одним из основных факторов, отражающих положение личности в системе личных отношений, является социометрический статус, показывающий уровень привлекательности конкретной личности в определенной группе [1].

В процессе исследования была получена статусная структура учебных групп младшего подросткового возраста, которая представлена в таблице 1. Полученная статусная структура практически не отличается от статусных структур учебных групп на разных возрастных этапах, полученных другими авторами [1, 2, 8, 9], и является еще одним подтверждением вывода И.П. Волкова о том, что структура межличностных отношений подчиняется статистическому закону нормального распределения и вывода N.E. Gronlund о независимости статусного распределения от гендера [9, с. 99]. В исследованиях И.П. Волкова уточняется, что нормальное распределение не симметрично, а смещено вправо [8, с.65-66]. Я.Л. Коломинский, подчеркивая подчиненность структуры межличностных отношений статистическому закону нормального распределения, считает, что, скорее, следует говорить об общей тенденции "смещения кривой влево" [1, с. 140]. Данное исследование показывает, что в младшем подростковом возрасте кривая распределения, описывающая статусную структуру учебных групп в целом, имеет тенденцию смещения влево.

Таблица 1

Статусное распределение в связи с гендером, %

Группа	"Звезды"	"Принимаемые"	"Непринятые"	"Изолированные"	I+II	III+IV
Мальчики	12,5	32,8	46,9	7,8	45,3	54,7
Девочки	9,9	40,8	32,4	16,9	50,7	49,3
Всего	11,1	37,0	39,3	12,6	48,2	51,8

По результатам социометрии в исследуемом контингенте было выделено четыре группы испытуемых, каждая из которых затем была разделена на две в соответствии с гендером: "социометрические звезды – девочки", "социометрические звезды – мальчики", "предпочитаемые – девочки", "предпочитаемые – мальчики", "пренебрегаемые – девочки", "пренебрегаемые – мальчики", "изолированные – девочки", "изолированные – мальчики". Все выделенные группы явились основой для сравнительного анализа данных по другим мето-

дикам. Проведенный анализ позволил выявить влияние тех или иных личностных характеристик на формирование подсистемы личных отношений в учебной группе в младшем подростковом возрасте и сконструировать “модель” предпочтения и “модель” психологической изоляции, свойственную данному возрастному периоду.

Исследование показало, что факторы, обуславливающие эмоциональный выбор партнера в младшем подростковом возрасте, различны для мальчиков и девочек, более того, в некоторых случаях они имеют ярко выраженную противоположную направленность.

“Социометрические звезды – девочки” значительно чаще ($p \leq 0,05$), чем другие выделенные группы девочек используют препятственно-доминантный тип реакций. Частое использование реакций этого типа отмечает фиксацию человека на препятствии, сосредоточение на нем без перспективы преодоления этого препятствия. В результате этой фиксации, столкнувшись с проблемой, человек не ставит перед собой задачи предпринять что-нибудь действительное для преодоления возникшей фрустрирующей ситуации, а отдает себя во власть негативных переживаний, таких как чувства недоумения, беспомощности, растерянности, злости, агрессии, отчаяния, страх возможной неудачи. У остальных трех выделенных групп девочек данные этого типа реакции практически одинаковы и не имеют значимых статистических различий (рис.1). У мальчиков младшего подросткового возраста, наоборот, с увеличением социометрического статуса уменьшается количество реакций “с фиксацией на препятствии” ($p \leq 0,01$). Чем выше социометрический статус, тем более мальчики младшего подросткового возраста склонны к самостоятельному принятию решений, поиску конструктивного выхода из проблемных ситуаций, стремлению в любой ситуации сохранить контакт в общении, автономию, право на свой собственный выбор. Они не застревают на негативных эмоциях обвинения, переживаниях неудачи, агрессии, яснее осознают альтернативы поведения и их последствия (рис. 1).

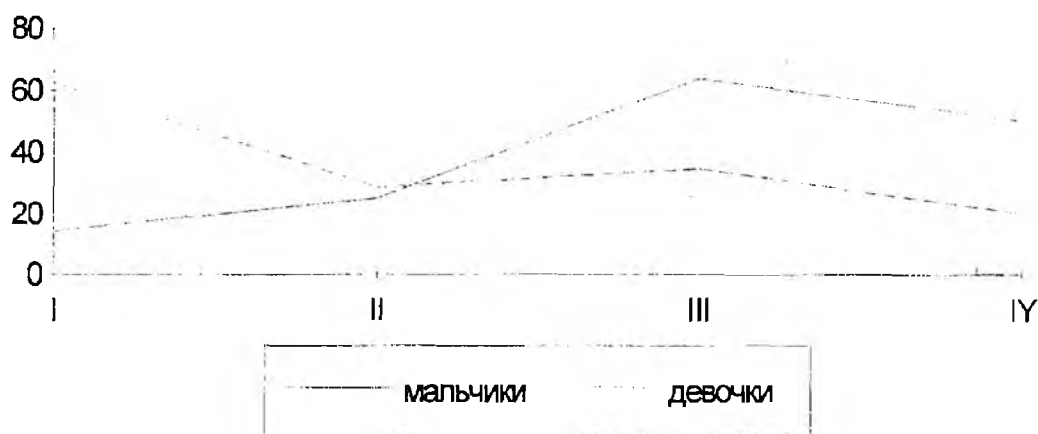


Рис.1. Использование препятственно-доминантного типа реакций младшими подростками разных статусных групп.

Чем меньше социометрический статус у девочек, тем чаще у них встречаются реакции “с фиксацией на самозащите” ($p \leq 0,05$). Большой процент проявления реакций этого типа характеризует слабую, уязвимую личность, сосредоточенную на защите самого себя, своего “Я”. Как показано на графике (рис.2), самозащитные реакции практически не свойственны “социометрическим звездам – девочкам”, но ярко проявляются у “изолированных девочек”. Исходя из полученных данных, мы можем предположить, что, оказавшись

в проблемной ситуации, "изолированные девочки" младшего подросткового возраста не способны предпринять что-либо для решения этой ситуации, они не склонны к поиску конструктивного решения возникшей проблемы, а направлены на поиск виновного, ответственного за произошедшее. Для них главное в любой ситуации – защита себя, своего "Я". У мальчиков по всем выделенным группам данные по этому типу реакций практически одинаковы и не имеют значимых статистических различий (рис.2). Однако следует отметить, что у мальчиков самозащитные реакции, в целом, встречаются чаще, чем у девочек (исключением является только группа "изолированных мальчиков").

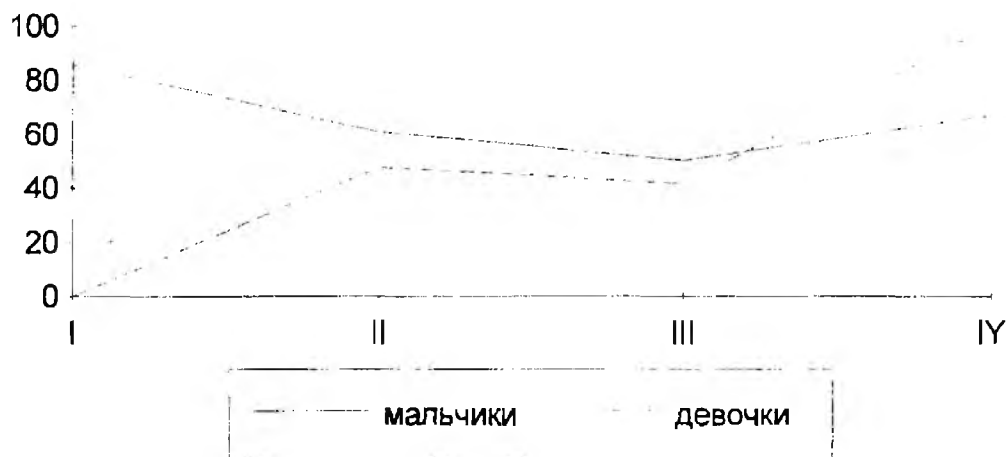


Рис. 2. Использование самозащитных реакций младшими подростками разных статусных групп

Основным направлением фрустрационных реакций "изолированных девочек" является экстрапунитивное направление ($p \leq 0,01$), т.е. реакции девочек этой статусной группы преимущественно направлены на окружающую среду либо в форме подчеркивания степени фрустрирующей ситуации, либо в форме осуждения, порицания окружающих, либо в форме различных требований к ним. Исходя из этого, мы можем отметить, что "изолированные девочки" излишне требовательны к своему окружению, у них отсутствует способность к адекватной оценке препятствий, и как следствие – их поведение может способствовать возникновению конфликтов. В ответах остальных трех выделенных групп девочек экстрапунитивные направления реакций встречаются значительно реже и не имеют значимых статистических различий между собой (рис. 3). У мальчиков выявляется тенденция более частого использования этого направления "социометрическими звездами", реже всего это направление фрустрационных реакций встречается в ответах "пренебрегаемых - мальчиков" ($p \leq 0,05$). Таким образом, наиболее требовательны к своему окружению в младшем подростковом возрасте девочки, находящиеся в психологической изоляции от одноклассников, и мальчики, являющиеся "любимцами класса".

В ответах "изолированных девочек" значительно реже, чем в ответах других выделенных групп девочек ($p \leq 0,05$), встречаются ответы интрапунитивного направления (рис. 4). Интрапунитивное направление характеризуется направленностью реакции на самого себя, с принятием вины за возникновение данной ситуации либо ответственности за ее исправление. Таким образом, "изолированные девочки" не склонны осуждать себя при возникновении фрустрирующей ситуации, им не свойственно чувство вины, чувство собственной неполноценности, угрызания совести. Они не склонны признавать

свою вину и брать на себя ответственность за разрешение фрустрирующей ситуации. "Изолированные девочки", в основном, ищут причину проблем, с которыми они сталкиваются, в своем окружении, исключая при этом возможность своего влияния на возникновение фрустрирующей ситуации, либо взятие на себя ответственности за ее исправление. У мальчиков по всем выделенным группам данные по этому направлению реакций практически одинаковы и не имеют значимых статистических различий.

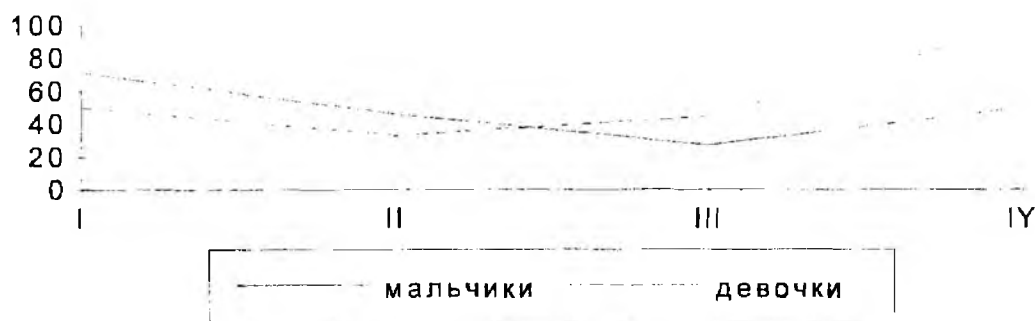


Рис. 3. Использование экстрапунитивного направления реакций младшими подростками разных статусных групп

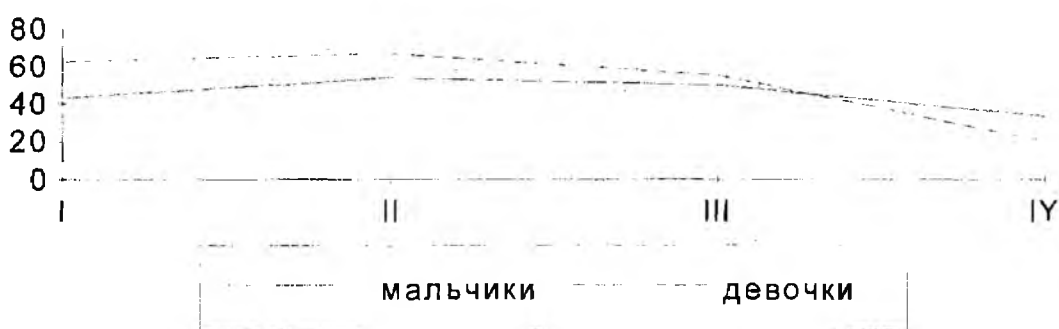


Рис. 4. Использование интрапунитивных реакций младшими подростками разных статусных групп

У "изолированных девочек" значительно выше, чем у остальных выделенных групп девочек, значения по фактору "Е" фрустрационных реакций ($p \leq 0,01$), который характеризует экстрапунитивные ответы самозащитного типа. Таким образом, мы можем предположить, что во фрустрирующей ситуации реакции "изолированных девочек" будут направлены на окружающих их людей и, зачастую, иметь открыто агрессивный характер. Для этой группы девочек свойственно проявление враждебности, порицания кого-нибудь или чего-нибудь в своем окружении, частое использование обвинений, упреков, сарказма. У мальчиков по всем выделенным группам данные по этому фактору практически одинаковы и не имеют значимых статистических различий.

С повышением социометрического статуса у девочек повышаются значения по фактору "Г" фрустрационных реакций ($p \leq 0,05$), описывающему интрапунитивные ответы препятственно-доминантного типа, смысловым содержанием которых является восприятие фрустрирующей ситуации как приносящей удовлетворение, как своего рода блага. У мальчиков по всем выделенным

группам данные по этому фактору практически одинаковы и не имеют значимых статистических различий.

У "социометрических звезд – мальчиков", по сравнению с остальными выделенными группами мальчиков, значительно снижены значения по фактору "е" фрустрационных реакций ($p \leq 0,05$), содержащему экстрапунитивные ответы необходимо-упорствующего типа, смысловым содержанием которого является ожидание, что кто-то должен разрешить фрустрирующую ситуацию. Таким образом, мы можем предположить, что "социометрические звезды – мальчики" находясь во фрустрирующей ситуации, будут склонны стремиться к беспристрастному поиску конструктивного решения в соответствии с правилами этики, будут стремиться разрешить фрустрирующую ситуацию самостоятельно, принимая на себя ответственность за исправление данной ситуации, а не требовать и ожидать помощи от других. У девочек по всем выделенным группам данные по этому фактору практически одинаковы и не имеют значимых статистических различий.

У "изолированных девочек" значительно ниже, чем у остальных выделенных групп девочек, значения по фактору G опросника Кэттелла ($p \leq 0,05$), который характеризует настойчивое стремление к соблюдению моральных требований и связан со степенью дружелюбности и уровнем группового сотрудничества. Характеризуя по этому фактору "изолированных девочек", можно отметить, что они склонны к непостоянству, легко бросают начатое дело, недобросовестны, эгоистичны, не прилагают усилий к выполнению общественных требований и культурных норм. У мальчиков по всем выделенным группам данные по этому фактору практически одинаковы и не имеют значимых статистических различий.

У "изолированных мальчиков" выше, чем у остальных выделенных групп мальчиков, значения по фактору E опросника Кэттелла ($p \leq 0,01$), который указывает на то, что они испытывают сильную потребность в автономии и борются за более высокое положение. Высокие оценки по данному фактору характеризуют изолированных мальчиков как более конфликтных, властных. Они стремятся к самостоятельности, независимости, действуют смело, энергично, активно, стремятся жить по своим собственным законам и соображениям, агрессивно отстаивают свои права на самостоятельность. У девочек по всем выделенным группам данные по этому фактору практически одинаковы и не имеют значимых статистических различий.

У "изолированных мальчиков" ниже, чем у остальных выделенных групп мальчиков, значения по фактору O опросника Кэттелла ($p \leq 0,05$), который показывает способность человека справляться с жизненными неудачами. "Изолированных мальчиков" можно охарактеризовать как более жизнерадостных, довольных жизнью и уверенных в своих делах и возможностях. Они стремятся найти интерес и новизну в любых событиях и делах. У девочек по всем выделенным группам данные по этому фактору практически одинаковы и не имеют значимых статистических различий.

С повышением социометрического статуса у мальчиков снижаются значения по фактору N опросника Кэттелла ($p \leq 0,05$), который можно интерпретировать как естественность и простота в поведении против искусственности и расчетливости. Таким образом, мы получаем, что мальчики с неблагоприятным социометрическим статусом характеризуются искусственностью, расчетливостью, умением вести себя холодно и рационально, не поддаваясь эмоциональным порывам. Они прежде чем предпринять что-либо оценивают свои шансы на успех. В противоположность им мальчики с благоприятным социометрическим статусом характеризуются естественностью и простотой в поведении.

метрическим статусом характеризуются как открытые, наивные, общительные, плохо понимающие мотивы поведения окружающих. Они все принимают на веру, легко загораются общими увлечениями, не умеют хитрить и лгать, эмоции у них главенствуют над логикой. У девочек по всем выделенным группам данные по этому фактору практически одинаковы и не имеют значимых статистических различий.

С повышением социометрического статуса у мальчиков значительно повышаются значения по фактору Q₄ опросника Кэттелла ($p \leq 0,01$). Так, мальчики с благоприятным социометрическим статусом характеризуются как беспокойные, возбужденные, неусидчивые, не умеющие оставаться без дела даже в ситуации, благоприятной для отдыха. В то же время, мальчики с неблагоприятным социометрическим статусом невозмутимы, безразличны к удачам или неудачам, не стремятся к достижениям и переменам, удовлетворены любым положением дел. У девочек по всем выделенным группам данные по этому фактору практически одинаковы и не имеют значимых статистических различий.

У "изолированных девочек" значения значительно ниже, чем у других выделенных групп девочек, значения по второму ($p \leq 0,01$), третьему ($p \leq 0,05$), четвертому ($p \leq 0,05$) и шестому ($p \leq 0,01$) субтестам ШТУР, а также по итоговому показателю выполнения теста в целом ($p \leq 0,05$). Таким образом, мы можем сказать, что "изолированным девочкам" свойственны низкая осведомленность, малый запас знаний либо неумение им пользоваться, низкий уровень образования и актуализации ассоциаций, используемый для выдвижения догадок и гипотез, слабая способность к классификации. У мальчиков по всем выделенным группам данные по этому направлению реакций практически одинаковы и не имеют значимых статистических различий.

На основе полученных данных можно построить "модель" психологической изоляции, свойственную данному возрастному периоду.

Изолированные девочки младшего подросткового возраста, попав во фрустрационную ситуацию, с повышенной частотой будут отвечать в экстрапунитивной манере – предъявляя повышенные требования к своему окружению, и очень редко в интрапунитивной – принимая вину и ответственность за исправление данной ситуации на себя. Доминирующие у "изолированных девочек" реакции экстрапунитивного направления "самозащитного типа" свидетельствуют об их враждебности, высокой агрессивности по отношению к окружающим, характеризуют их как склонных обвинять и упрекать кого-либо или что-либо из окружающей среды, как более требовательных к окружению, неспособных к адекватной оценке препятствий, что порождает возможность возникновения конфликтов, в которых они обвиняют других. В то же время их можно охарактеризовать, как непостоянных, недобросовестных, с низкими моральными качествами. "Изолированным девочкам" свойственны низкая осведомленность, малый запас знаний либо неумение им пользоваться, низкий уровень образования и актуализации ассоциаций, используемый для выдвижения догадок и гипотез, слабая способность к классификации.

У "изолированных мальчиков" младшего подросткового возраста во фрустрационной ситуации будет преобладать более чем нормальная идея препятствия. Частое использование реакций этого типа отмечает фиксацию человека на препятствии, сосредоточение на нем без перспективы преодоления этого препятствия. В результате этой фиксации, столкнувшись с проблемой, человек не ставит перед собой задачи предпринять что-нибудь действенное для преодоления возникшей фрустрирующей ситуации, а отдает себя во власть негативных переживаний, таких как чувства недоумения, беспомощности, рас-

терянности, злости, агрессии, отчаяния, страх возможной неудачи. "Изолированные мальчики" младшего подросткового возраста характеризуются как властные, независимые, самоуверенные, конфликтные, упрямые до агрессивности, расчетливые, умеющие вести себя холодно и рационально, не поддающиеся эмоциональным порывам, веселые и жизнерадостные, уверенные в своих успехах и возможностях, излишне удовлетворенные и невозмутимые.

ЛИТЕРАТУРА

1. **Коломинский Я.Л.** Психология взаимоотношений в малых группах. Мн., 1976. - 350 с.
2. **Общение и формирование личности школьника.** М., 1987. - 149 с.
3. **Балакирев В.П.** Отрицательные переживания у детей // Журнал практического психолога, 1996. №1. С. 12-23.
4. **Березовин Н.А., Коломинский Я.Л.** Учитель и детский коллектив. Мн., 1975. - 160 с.
5. **Божович Л.И.** Личность и ее формирование в детском возрасте. М., 1968. - 464 с.
6. **Ремшмидт Х.** Подростковый и юношеский возраст: Проблемы становления личности. М., 1994. - 320 с.
7. **Коломинский Я.Л.** Психология детского коллектива. Мн., 1984. - 239 с.
8. **Волков И.П.** Распределение поведенческих образцов в структурах межличностного общения // Человек и общество, 1969. Вып. 4. ЛГУ. С. 22.
9. **Gronlund N.E.** Sociometry in the Classroom. N.Y. 1959. - 290 с.
10. **Кузьмина Е.И.** Исследование детерминант свободы - несвободы от фрустрации // Вопросы психологии, 1997, № 4. С. 86 - 95
11. Экспериментально-психологическая методика изучения фрустрационных реакций. Методические рекомендации / Под ред. **Карвасарского Б.Д.** Л., 1984. - 22 с.

S U M M A R Y

The article is devoted to the exploration of interpersonal relationships' determination at a scholar group of young adolescents.