

В.И. Пискунов, И.А. Солодовников

Уточнение перечня видов выемчатокрылых молей (Lepidoptera, Gelechiidae) Беларуси

Выемчатокрылые моли (Gelechiidae) изучаются в республике более 30 лет, в 2002 году было известно 129 видов [1]. Данное семейство чешуекрылых стало объектом серьезного изучения в Европе [2, 3]. Недавно опубликован обзор из 85 видов этих молей-вредителей сельскохозяйственных культур всей территории СССР (в границах 1990 г.) [4].

В результате проведенного исследования фауна выемчатокрылых молей Беларуси насчитывает теперь 137 видов. Шесть видов в данной работе впервые указываются для республики; один вид из региональной фауны изъят; определение еще одного уточнено: для четырех редких видов, ранее в Беларуси известных, по результатам сборов в 2003 году приводятся новые местонахождения. Три вида выемчатокрылых молей, новых для республики, выявлены при анализе недавно опубликованных в России и на Украине лепидоптерологических работ [4–6].

Основой данной работы является материал из Витебского и Сенненского районов (Витебская область), собранный на светоловушку вторым автором и учащимся лицей №1 г. Витебска Е.А. Держинским в полевой сезон 2003 г. За передачу интересного материала по выемчатокрылым молям для изучения и помощь в изготовлении светоловушки авторы выражают признательность Е.А. Держинскому (Витебск). Светоловушка оригинальной конструкции изготовлена по чертежам второго автора, ее схема приведена на рис. 1

Также изучены и переизучены сборы из Витебской области первого автора, сделанные в разные годы, и часть сборов, выполненных в период полевой практики студентами биологического факультета Белорусского государственного университета в Мядельском р-не Минской обл. в 1970 г.

Этикетки коллекционного материала цитируются в подлинниках, при этом информация этикеток сборов в рассмотренные выше светоловушки дана ниже по тексту (с приведением конкретных дат) как: «Витебский р-н, этикетка №1» и «Сенненский р-н, этикетка №2». Расшифровки их следующие: «Витебский р-н, этикетка №1» – «Belarus, vill. Kraevo, 25 km W Vitebsk, E.A. Derzhinski», оборот: «огород на опушке заболоченного смешанного леса, на свет»; «Сенненский р-н, этикетка №2» – «Сенненский р-н, окр. д. Щитовка, 37 км ЮЮВ Витебска, И.А. Солодовников», оборот: «смешанный заболоченный с доминированием сосны лес, автоловка, на свет люминесцентной лампы».

Весь материал определен первым автором с использованием новой литературы [2, 3, 7–9]. Использовались также коллекции биологического музея Витебского государственного университета им. П.М. Машерова (далее по тексту: БМ ВГУ), зоологического музея Белорусского государственного университета в г. Минске (далее: ЗМ БГУ) и Лаборатории систематики насекомых Зоологического института РАН в г. Санкт-Петербурге (далее: ЗИН РАН). Изученный материал хранится в этих коллекциях. Последовательность родов, а

также видов в родах *Chionodes* Hbn. и *Monochroa* Hbn. принята по работе первого автора [2]. Данные о распространении видов, трофических связях гусениц суммированы из вышеуказанной литературы и коллекций, уточнены также сведения из картотеки литературы по таксонам видового и родового рангов палеарктических выемчатокрылых молей, составляемую первым автором с 1968 года (БМ ВГУ).

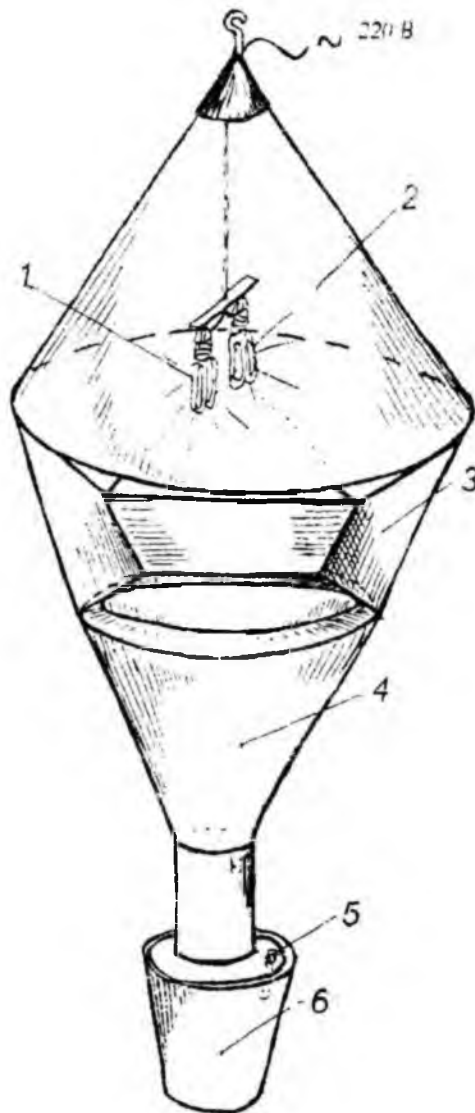


Рис. 1. Схема строения светоловушки

1 – экономные люминесцентные лампы дневного света (22 – 36 Вт), спектр 4200 К;

2 – верхний конус, изготовлен из армированного целлофана;

3 – направляющие, изготовлены из парашютного шелка;

4 – нижний конус, изготовлен из парашютного шелка, связан с приемником насекомых полиэтиленовым плотным цилиндром;

5 – усыпляющее вещество (этилацетат);

6 – приемник насекомых (5–7-литровое пластмассовое ведро с фильтровальной бумагой по всему объему)

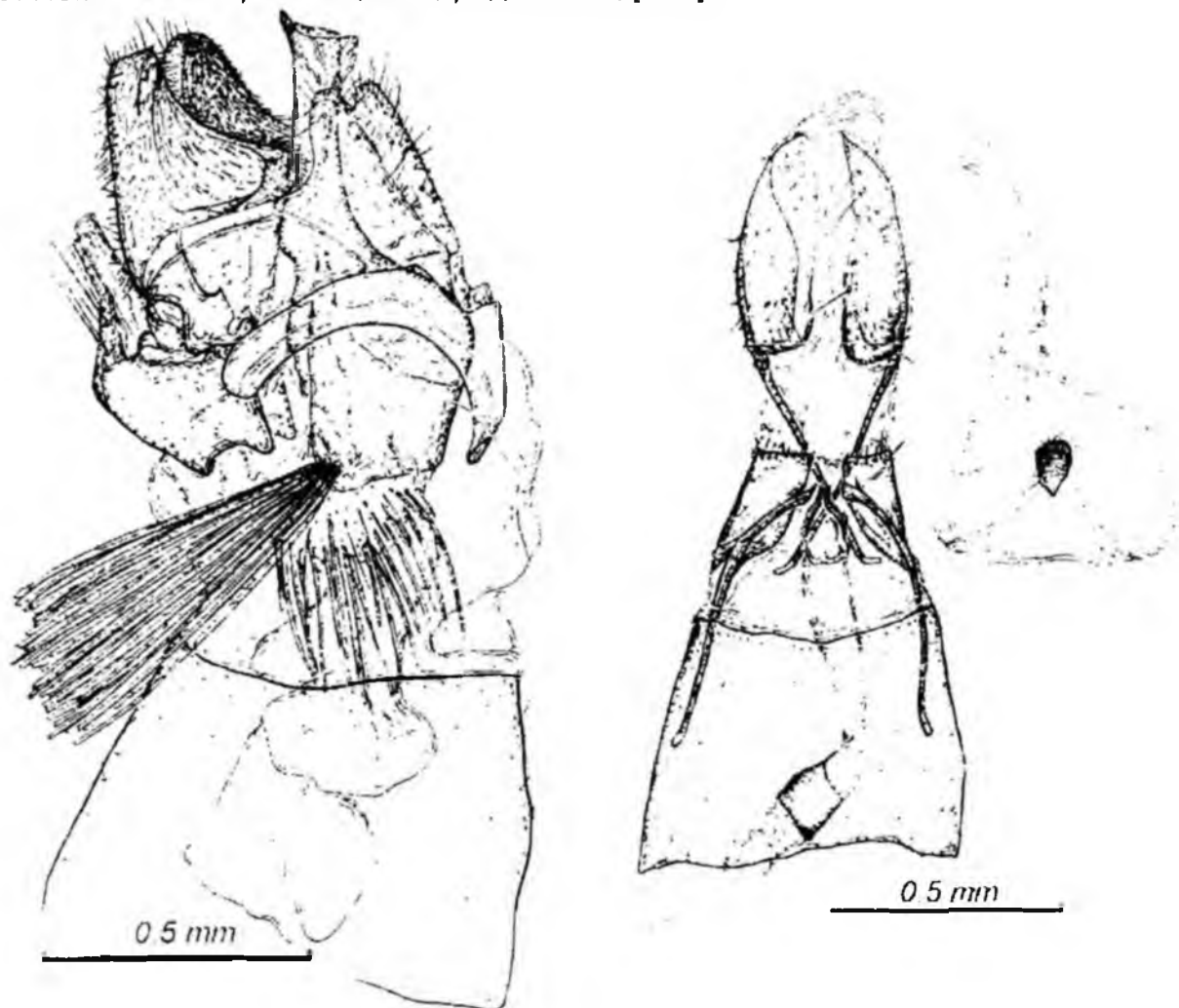
1. *Chionodes lugubrella* (Fabricius, 1794) (= *luctificella* Hübner, [1813], = *lunatella* Zetterstedt, 1839) – **многоядная выемчатокрылая моль**. Видовая синонимика опубликована [4, 7]. «Белоруссия» [4] – первое указание для фауны республики; сделано А. Львовским при дополнении и редактировании раздела о выемчатокрылых молях, подготовленного первым автором для академического справочника «Насекомые и клещи – вредители сельскохозяйственных культур». Авторы изучили коллекционный материал по этому виду из Литвы (сборы П.П. Ивинскиса, колл. БМ ВГУ). Распространение [2, 4, 7]: Голарктика; из сопредельных с Беларусью стран отмечался в России (Мурманская обл., Карелия, Ленинградская, Московская области), странах Балтии, Польше, Украине. Гусеницы на травянистых бобовых (Fabaceae) [2 – 4, 7] и на березе (*Betula*) [2]. В литературе изображались имаго [3, 7] и гениталии [2, 3, 7] этого вида. Русское название предложено в указанной выше работе А.Л. Львовского и В.И. Пискунова [4].

2. *Chionodes luctuella* (Hübner, 1793) (= *sauteriella* Zeller 1868). Видовая синонимика опубликована [7]. «Сенненский р-н, этикетка №2», дата: 27.06.2003, 1 самец, микропрепарат в сахаре при монтированном насекомом (БМ ВГУ). Первое указание для фауны республики. Распространение [2, 3, 7]: север Западной Европы (Фенноскандия, Дания), Альпы, Татры, Карпаты, страны Балтии, Венгрия, Румыния, европейская часть России, Забайкалье. из сопредельных с Беларусью стран отмечался в России (Мурманская обл., Карелия, Калининградская, Ленинградская, Калужская, Тульская области), Латвии, Литве, Польше, Украине. Гусеницы на хвойных: елях (*Picea*), пихтах (*Abies*), соснах (*Pinus*); питание на лишайниках не подтвердилось [3, 7]. В литературе изображались имаго [3, 7] и гениталии [2, 3, 7] этого вида. Ранее [10] из Беларуси было известно 4 вида рода *Chionodes* Hbn.; с учетом вышеизложенного это количество возросло до 6.

3. *Monochroa lutulentella* (Zeller, 1839) (= *brunickii* Rebel, 1913). Видовая синонимика опубликована [11]. «Оз Нарочь, N берег, Минская обл., Кузьма, 08.07.1970», оборот: «сосновый лес, электросветоловушка», 1 самец; «Витебский р-н, этикетка №1», даты: 27.07, 03.08.2003, 3 самца; «Дымовщина, 9 км NW Витебска, Пискунов, 02.08.1985», оборот: «ивняки», 1 самец; микропрепараты в сахаре при монтированных насекомых (ЗМ БГУ, БМ ВГУ). Определения сделаны по новой литературе [3, 9] с изображениями имаго и гениталий; фотография имаго есть и в более ранней статье И. Свенссона [12]. Гениталии самца одного из белорусских экземпляров показаны на рис. 2. Первое указание для фауны республики. Детерминировать этот вид по старой работе шведского энтомолога П. Бенандера [13] не удалось, так как рисунок гениталий самца в ней, воспроизведенный позже в работе первого автора [2], не соответствует материалу из Беларуси. В результате ранний материал по обсуждаемому виду, перечисленный выше, был детерминирован по колл. ЗИН РАН как «*Monochroa nomadella* (Zeller, 1868)» [2, 10]. Отметим, что просмотренный по гениталиям материал по видам рода *Monochroa* Hein. в ЗИН РАН не является типовым. Очевидно, что в определениях близких видов этого рода, сделанных в прошлом по габитусу, в упомянутой выше колл. могли быть ошибки. Указание на находку в Витебской области *M. nomadella* (Z.) в ранней работе первого автора [14] ошибочно и относится к другому виду этого рода *M. elongella* (Hein.) [2, 10]. Таким образом, *M. nomadella* (Z.) (Европа, Средиземноморье), ранее отмеченный для Беларуси [10, 14], из региональной фауны исключается как неправильно определенный. Распространение *M. lutulentella* (Z.) [2, 3, 11]: Европа, включая Ирландию, Великобританию, на север до Фенноскандии и Дании включительно, на юг до Балканского полуострова (Хорватия, Черногория); Турция, Армения. Из сопредельных с Беларусью стран отмечался в государствах Балтии, Польше, Украине, включая Крым. Указания в литературе на европейскую часть России (Карелия, Татарстан, Кировская обл.) требуют проверки; следует учесть, что *Monochroa* Hein. – род сложный для изучения на видовом уровне и, судя по новой литературе [3, 9–12], в Европе описываются и будут описываться его новые виды. Гусеницы на лабазнике (таволге) (*Filipendula*), спирее (*Spiraea*) в корнях [2, 3, 11].

4. *Monochroa palustrella* (Douglas, 1850) (= *rozsikella* Rebel, 1909). Видовая синонимика опубликована [2]. «Витебский р-н, этикетка №1», дата: 27.07.2003, 1 самец, микропрепарат в сахаре при монтированном насекомом (БМ ВГУ). Первое указание для фауны республики. Распространение [2, 3]: Западная Европа, включая Великобританию, на север до Швеции, Финляндии, на юг до Румынии (дельта Дуная); европейская часть России (Среднее и Нижнее Поволжье); Туркменистан; из сопредельных с Беларусью стран отмечался в Латвии, Литве, Польше, Украине, включая Крым. Гусеницы на шавеле

(*Rutex*) [2, 3]. В литературе изображались имаго и гениталии [2, 3] этого вида. Локально встречающийся, редкий вид [2, 3].



2.

3.

Рис 2–3. Гениталии выемчатокрылых молей

2. *Monochroa lutulentella* (Z.), гениталии самца: общий вид латерально, препарат в сахаре, колл. БМ ВГУ: «Оз. Нарочь, N берег Минская обл., Кузьма 08.07.1970», оборот, «сосновый лес, электросветоловушка». Увеличение $\times 56$. 3. *Monochroa inflexella* Svensson, гениталии самки: вид вентрально (слева), копулятивная сумка (справа), препарат в сахаре, колл. БМ ВГУ: «У д. Тулово Витебский р-н, 25.06.1969, Пискунов», оборот «кошение по разнотравью». Увеличение $\times 40$.

5 *Monochroa tetragonella* (Stainton, 1885) (= *gudmanni* Larsen, 1927). Видовая синонимика опубликована [2]. Этот редкий вид указан ранее для запада европейской части СССР (в границах 1990 г.) [2] и для Витебской обл. Беларуси [10], с приведением данных о распространении и трофических связях гусениц. Было известно 2 самца из Городокского р-на и г. Витебска (лесопарковая зона) (БМ ВГУ). Гениталии самцов изображались [2, 13]. Новый материал «Сенненский р-н, этикетка №2», дата: 30.06.2003, 1 самец, микропрепарат в сахаре при монтированном насекомом (БМ ВГУ). Весь указанный выше материал проверен по новой сводке о выемчатокрылых молях Центральной Европы [3], в которой есть изображение имаго, гениталии самца данного вида и новые данные о распространении его в Европе. Таким образом, *M. tetragonella* (Stt.) известен сейчас в Беларуси из трех местонахождений (Витебская область).

6 *Monochroa inflexella* Svensson, 1992. Вид был детерминирован как «*Monochroa* sp. sensu Svensson» [15] по работе шведского энтомолога

И. Свенссона [12]. Известна единственная самка из окрестностей г. Витебска, ее этикетка опубликована [15], она хранится в колл. БМ ВГУ. На рис. 3 дано изображение ее гениталий. Позже И. Свенссон описал данный вид по старому материалу (Швеция – островная часть) и новому (Австрия) как *Monochroa inflexella* Svensson [9]. Обе цитированные работы шведского автора иллюстрированы photographиями общего вида имаго, изображениями гениталий самцов и самок. Фотокопия приведенного выше нашего рисунка гениталий самки посылалась И. Свенссону, который подтвердил близость его материала (островная часть Швеции) к материалу из Витебской обл.; поэтому в списке видов выемчатокрылых молей Беларуси [10] обсуждаемый вид приведен под названием *M. pr. inflexella* Svensson, 1992. В новой сводке о выемчатокрылых молях Центральной Европы [3] по *M. inflexella* Svensson приведен более обширный материал из Чехии, Словакии и Австрии с изображениями гениталий и имаго. Сравнение иллюстраций из этой книги и первоописания *M. inflexella* Svensson [9] показало, что гениталии самок центральноевропейского и шведского материала заметно отличаются (по форме сигны, склеротизированного пояса дуктуса, длине задних апофизов). Самка обсуждаемого вида из окр. Витебска очень близка к материалу по *M. inflexella* Svensson из Центральной Европы [3] с отличием по форме сигны (заостренный нижний край у нашего экземпляра и слегка закругленный у изображенной самки из Словакии). Учитывая размах изменчивости всего материала, кратко разобранного выше, авторы относят самку из окр. Витебска к виду *M. inflexella* Svensson. Этот вид, таким образом, известен только из Европы: Швеция (типичное местонахождение: остров Готланд, найден также на острове Эланд), Чехия, Словакия, Австрия, Беларусь (Витебский р-н). Трофические связи гусениц не выяснены [3, 9]. Ранее [10] для Беларуси было указано 11 видов рода *Monochroa* Hein., включая рассмотренный выше; с учетом вышеизложенного количество видов этого рода в региональной фауне возросло до 12.

7. *Platyedra subcinerea* (Haworth, 1828) (= *vilella* Zeller, 1847) – **стеблевая хлопковая моль-чеканщица**. Видовая синонимика ранее публиковалась [2, 4, 5]. «Беларусь» [5] – первое указание для фауны республики; вид указан ранее для запада европейской части СССР (в границах 1990 г.) [2]. Авторы изучили коллекционный материал по этому виду из Харьковской обл. и Крыма (Украина), Армении и Туркменистана (сборы разных лиц, колл. БМ ВГУ). Распространение [2–5]: Палеарктика, от Западной Европы до Приамурья и Афганистана. Северная, Западная и Юго-Западная Африка. Из сопредельных с Беларусью стран отмечался в Латвии, Литве, Польше, Украине, включая Крым, на юге европейской части России. Гусеницы на различных мальвовых (*Malvaceae*), в том числе и на хлопчатнике (*Gossypium*), вредят [2–4]; по последним данным [3] также на крапивных (*Urticaceae*). В литературе изображались имаго [3] и гениталии [2, 3] этого вида. Русское название приведено по работе первого автора [2].

8. *Bryotropha affinis* (Haworth, 1828) (= *affinis* Douglas, 1850 auct.). Автор вида приведен по новым данным [3]; в более ранних работах [2] ошибочно приводилось другое авторство, помещенное выше в синонимике «Национальный парк «Припятский» (Республика Беларусь) [6] – первое указание для фауны республики, определение, согласно вышеуказанной работе, сделали украинские лепидоптерологи Ю. И. Будашкин и А. В. Бидзиля. Авторы изучили коллекционный материал по этому виду с Украины (Харьковская обл.) (сборы первого автора, колл. ЗИН РАН, ЗМ БГУ, БМ ВГУ). Распространение [2, 3]: вся Европа, включая Ирландию, Великобританию, Средиземноморье, Ближний Восток, европейская часть России. Из сопредельных с Беларусью стран отмечался в Латвии, Литве, Польше, в европейской части России (Карелия, Ле-

нинградская, Калужская области), Украине, включая Крым. Гусеницы на мхах [2, 3]. В литературе изображались имаго [3] и гениталии [2, 3] этого вида. Ранее [10] для Беларуси было известно 10 вида рода *Bryotropha* Hein., с учетом вышеизложенного количество возросло до 11.

9. ***Athrips pruinose*** (Lienig et Zeller, 1846) (*Rhynchopacha pruinose* Lienig et Z.). Включение вида в род *Athrips* Billberg [2, 3, 10] сейчас общепризнано. Редкий вид, ранее указан для запада европейской части СССР (в границах 1990 г.) [2] и для Витебской обл. из Беларуси (Сенненский р-н) [10, 14]. В этих работах приведены сведения о распространении и трофических связях гусениц. Переисследован единственный самец (БМ ВГУ): его гениталии изображались [2]. Новый материал: «Витебский р-н, этикетка №1», дата: 23.07.2003. 1 самец, микропрепарат в сахаре при монтированном насекомом (БМ ВГУ). Этот материал проверен по новой сводке о выемчатокрылых молях Центральной Европы [3], содержащий изображения имаго и гениталий; в ней приведено и новое кормовое растение гусениц: спирея (*Spiraea*). Таким образом, *Athrips pruinose* (Lienig et Z.) известен теперь в Беларуси из двух местонахождений (Витебская обл.).

10. ***Uliaria rasilella*** (Herrich-Schäffer, 1854) (*Gomphocrates rasilella* H.-S., *Dichomeris rasilella* H.-S.). Родовая принадлежность приведена по работе первого автора [2], хотя по новейшей литературе [3] этот вид включают в близкий род *Dichomeris* Hbn. Редкий вид, известный в республике лишь из Витебской обл. [2, 10]. В отмеченных публикациях есть данные о распространении и трофических связях гусениц. Был известен 1 самец из Сенненского р-на (БМ ВГУ), его гениталии изображались [2]. Новый материал: «Витебский р-н, этикетка №1», даты: 6, 12.07.2003, 3 самца. «Витебск. Витебская обл., Пискунов, 28.06, 10.07.2003», оборот: «овраг у мед. ун-та, кошение по траве на N склоне, 20⁰⁰», 2 самца, микропрепараты в сахаре при монтированных насекомых (ЗИН РАН, ЗМ БГУ, БМ ВГУ). Весь указанный выше материал проверен по новой сводке о выемчатокрылых молях Центральной Европы [3], с изображениями имаго и гениталий этого вида. В последней уточнено распространение (ареал на юго-востоке выходит за пределы Палеарктики: весь Китай, включая остров Тайвань), а также трофические связи гусениц: дополнительно указана полынь (*Artemisia*). Таким образом, *U. rasilella* (H.-S.) известен в Беларуси из трех местонахождений (Витебская обл.).

11. ***Acanthophila latipennella*** (Rebel, 1937) (= *scotosiella* Hackman, 1945, = *piciana* Sulcs, 1968, = *steuerei* Povolny, 1978, *Dichomeris latipennella* Rbl.) – **еловая стробилярная моль**. Видовая синонимика опубликована [2, 16, 17]. Данный вид включался в разные роды; точка зрения первого автора о принадлежности его к роду *Acanthophila* Hein. (= *Mimomeris* Pov.) поддержана в новой сводке о выемчатокрылых молях Центральной Европы [3]. «Сенненский р-н, этикетка №2», даты: 01, 03.07.2003, 1 самец, 1 самка, микропрепараты в сахаре при монтированных насекомых (БМ ВГУ). Первое указание для фауны республики. Распространение [2, 3, 16–18]: Швеция, Финляндия, Германия, Чехия, Словакия, Швейцария, Италия (северная часть), Польша, Румыния, Латвия, Литва, европейская часть России (Ленинградская, Новгородская области, Республика Коми) Украина (Полесье); сопредельные с Беларусью страны указаны в этом перечне. Гусеницы на хвойных елях (*Picea*) вредят местами значительно [2, 3, 16–18]. В литературе изображались имаго [3] и гениталии [2, 3] этого вида. Русское название взято из работы первого автора [2]. Ранее [10] для Беларуси был известен 1 вид рода *Acanthophila* Hein., с учетом вышеизложенного в республике обнаружено 2 вида этого рода.

12. ***Acompsia subpunctella*** Svensson, 1966. «Сенненский р-н, этикетка №2», дата: 07.07.2003, 2 самца, микропрепараты в сахаре при монтирован-

ных насекомых (ЗМ БГУ, БМ ВГУ). Первое указание для фауны республики. Распространение [2, 19, 20]: Швеция, Финляндия, Эстония, Латвия, Польша (в том числе находки в Беловежском национальном парке); Россия: Мурманская область, Карелия, Алтайский край, Забайкалье. Из сопредельных с Беларусью стран вид давно отмечен в Латвии [2] и недавно в Польше [20]. Гусеницы по новым данным [20] – на веронике (*Veronica*). В литературе изображались имаго [19, 20] и гениталии [2, 19, 20] этого вида. Ранее [10] из Беларуси был известен 1 вид рода *Acompsia* Hbn., с учетом вышеизложенного в республике встречаются 2 вида этого рода.

13. *Helcystogramma albinervis* (Gerasimov, 1929) (*Brachmia albinervis* Grsm.). Включение вида в род *Helcystogramma* Z. [1, 3] сейчас общепризнано. Редкий вид, в Беларуси был известен только из Минской обл.: юго-западная окраина г. Минска, поселок Щемыслица, 1 самец (ЗМ БГУ) [1]; в этой работе приведены сведения о распространении и предполагаемых трофических связях гусениц. Гениталии самца изображались [2, 3]. Новый материал: «Сенненский р-н, этикетка №2», дата: 01.07.2003, 1 самка, микропрепарат в сахаре при монтированном насекомом (БМ ВГУ). Данная самка проверена по новой сводке о выемчатокрылых молях Центральной Европы [3], содержащей изображения имаго и гениталий. Таким образом, *H. albinervis* (Grsm.) известен сейчас в Беларуси из двух местонахождений (Минская и Витебская обл.).

14. *Brachmia inornatella* (Douglas, 1850). «Витебский р-н, этикетка №1», дата: 06.07.2003, 1 самец, микропрепарат в сахаре при монтированном насекомом (БМ ВГУ). Первое указание для фауны республики. Распространение [2, 3, 8]: Западная Европа (на север до Великобритании, Дании, Швеции, Финляндии включительно, на юг до Франции, Венгрии, Румынии), страны Балтии, европейская часть России (север. Среднее Поволжье), Украина. Из сопредельных с Беларусью стран отмечался в Латвии, Литве, Польше, Украине. Гусеницы на тростнике (*Phragmites*) [2, 3], указывались и на других мятликовых (злаках) (Poaceae) [2]. В литературе изображались имаго [3, 8] и гениталии [2, 3, 8] этого вида. Ранее [10] для Беларуси было известно 2 вида рода *Brachmia* Hbn., с учетом вышеизложенного его региональная фауна насчитывает 3 вида.

ЛИТЕРАТУРА

1. Пискунов В.И. *Helcystogramma albinervis* (Gerasimov, 1929) (Lepidoptera, Gelechiidae) – возможный кандидат в «Красную книгу Республики Беларусь» // Красная книга Республики Беларусь: состояние, проблемы, перспективы: Матер. республ. научн. конф. 12–13 дек. 2002 г. – Витебск, 2002. – С. 175–176.
2. Пискунов В.И. Сем. Gelechiidae – выемчатокрылые моли // Определитель насекомых европейской части СССР. – Л., 1981. – Т. 4. Чешуекрылые, ч. 2. – С. 659–748.
3. Elsner G., Huemer P., Tokár Z. Die Palpenmotten (Lepidoptera, Gelechiidae) Mitteleuropas: Bestimmung – Verbreitung – Flugstandort – Lebensweise der Raupen. – Bratislava, 1999. – 208 s.
4. Львовский А.Л., В.И. Пискунов. Сем. Gelechiidae – выемчатокрылые моли // Насекомые и клещи – вредители с.-х. культур. – СПб., 1999. Т. 3. Чешуекрылые, ч. 2 – С. 46–93.
5. Аникин В.В. К фауне выемчатокрылых молей и чехлоносок (Lepidoptera: Gelechiidae, Coleophoridae) Ульяновской области // Естественно-научные исследования в Симбирско-Ульяновском крае на рубеже веков. – Ульяновск, 1999. – С. 101–112.
6. Шешурак П.Н. К изучению энтомофауны Национального парка «Припятский» (Республика Беларусь). 1. Чешуекрылые. Часть II // Заповідна справа в Україні. – Київ, 2001. Т. 7, вип. 2. – С. 41–49.
7. Huemer P., Sattler K. A taxonomic revision of Palaearctic *Chionodes* (Lepidoptera, Gelechiidae) // Beitr. Entomol, 1995. Vol. 45, № 1. – P. 3–108.
8. Robineau R. *Brachmia inornatella* Douglas espèce nouvelle pour la France [Lep. Gelechiidae] // Entomol. gall, 1984. Т. 1, f. 2. – P. 87–88.

9. **Svensson J.** *Monochroa inflexella* n. sp. (Lepidoptera, Gelechiidae) // Entomol. Tidskr., 1992. T. 113, Hf. 1. – P. 47–51.
10. **Пискунов В.И.** Фауна выемчатокрылых молей (Lepidoptera: Gelechiidae) Беларуси // Вестник БГУ. Сер. 2: Химия, биолог., географ., 1997. № 3. – С. 39–46.
11. **Sattler K.** New synonyms of European Gelechiidae (Lepidoptera) // Entomol. gall., 1992. T. 3, f. 3. – P. 107–112.
12. **Svensson J.** Anmärkningsvärda fynd av Microlepidoptera i Sverige 1984 // Entomol. Tidskr., 1985. T. 106, Hf. 2–3. – P. 71–82.
13. **Benander P.** Släktet *Xystophora* Hein. och dess svenska arter // Entomol. Tidskr., 1945. T. 66, Hf. 3–4. – P. 125–135.
14. **Пискунов В.И.** Новые данные о фауне выемчатокрылых молей (Lepidoptera: Gelechiidae) Белоруссии // Вестник БГУ. Сер. 2: Химия биолог., геолог., географ., 1973, № 1. – С. 46–48
15. **Пискунов В.И.** Фауна выемчатокрылых молей (Lepidoptera: Gelechiidae) Белорусской ССР по результатам исследований 1978 – 1988 гг. // Динамика зооценозов, проблемы охраны и рационального использования животного мира Белоруссии: Тез. докл. VI Зоол. конф. (19–21 сент. 1989 г.), Витебск. – Мн., 1989 – С. 100–101.
16. **Стадницкий Г.В., Гребенщикова В.П.** Насекомые, развивающиеся в мужских репродуктивных органах хвойных пород // Энтомолог. обозрение, 1979. Т. 58, вып. 2. – С. 282–287.
17. **Шульц А.А.** Чешуекрылые Латвийской ССР, биологически связанные с елью (*Picea abies* (L.) Karst.) // Ель и ельники Латвии. – Рига, 1975. – С. 123–139.
18. **Стадницкий Г.В.** Вредители семян ели. – М., 1971. – 48 с.
19. **Svensson J.** New and confused species of Microlepidoptera // Opuscula Entomol., 1966. T. 31, № 3. – P. 183–202.
20. **Huemer P., Karsholt O.** A review of the genus *Acompsia* Hübner, 1825, with description of new species (Gelechiidae) // Nota lepid., 2002. Vol. 25, № 2–3. – P. 109–151.

S U M M A R Y

For the first time for fauna of Belarus 6 species of the family Gelechiidae: Chionodes luctuella (Hbn.), Monochroa lutulentella (Z.), Monochroa palustrella (Dougl.), Acanthophila latipennella (Rbl.), Acompsia subpunctella Svensson Brachmia inornatella (Dougl.) are indicated. The main material was collected in Vitebsk and Senno region (Vitebsk area) with light-traps. Monochroa nomadella (Z.) from regional fauna has been excluded from the list as wrongly determined. The fauna of the Gelechiidae of Belarus now includes 137 species.