

Использование средств арт-терапии в коррекции эмоционально-личностной сферы детей с нарушениями психического развития (трудностями в обучении)

С.В. Лауткина, А.Ю. Сняткова

Учреждение образования «Витебский государственный университет имени П.М. Машерова»

Исследования последних лет показали, что у воспитанников учреждений для детей-сирот и детей, оставшихся без попечения родителей, отмечаются особенности когнитивной, эмоционально-личностной и поведенческой сфер, неприспособленность к самостоятельной жизни, низкая социальная активность. Система воспитания и обучения детей, находящихся на попечении государства, нуждается в применении эффективных средств коррекции выявленных нарушений в развитии, оптимизации обучения и воспитания всех категорий воспитанников детских домов, в том числе имеющих нарушения психического развития (трудности в обучении).

Цель статьи – изучить особенности развития эмоционально-личностной сферы детей с нарушениями психического развития (трудностями в обучении), воспитывающихся в учреждении закрытого типа, и предложить пути коррекции выявленных недостатков.

Материал и методы. *Исследование эмоционально-личностной сферы детей с нарушениями психического развития (трудностями в обучении) проводилось на базе ГУО «Детский дом города Витебска». Всего было охвачено 24 ребенка, из них – 12 детей с нарушениями психического развития (трудностями в обучении) и 12 детей с нормальным психофизическим развитием. Методы исследования – теоретические (сравнительный, системного анализа, систематизации и концептуализации научных идей); сбора данных (констатирующий эксперимент); обработки и интерпретации результатов (комплексный сравнительный анализ, графические методы представления полученных данных, статистические методы обработки материала).*

Результаты и их обсуждение. *Осуществлено сравнение результатов исследования эмоционально-личностной сферы детей с нарушениями психического развития (трудностями в обучении) и их сверстников с нормальным психофизическим развитием. Предложены способы коррекции эмоционально-личностной сферы детей с нарушениями психического развития (трудностями в обучении) на занятиях учителя-дефектолога с использованием средств арт-терапии.*

Заключение. *Высокий показатель индекса тревожности у детей с нарушениями психического развития (трудностями в обучении) ведет к возникновению фобий, тревожных состояний, депрессий. Дети данной группы замкнуты, не идут открыто на контакт со взрослыми, тяжело общаются со сверстниками, агрессивны, демонстрируют нарушения поведенческих норм, испытывают эмоциональный дискомфорт и напряжение, находятся в угнетенном состоянии.*

Ключевые слова: *нарушения психического развития (трудности в обучении), материнская депривация, эмоционально-личностная сфера, тревожность, арт-терапия.*

Use of Art Therapy in Emotional and Personal Compensation of Children with Mental Development Disorders (Learning Difficulties)

S.V. Lautkina, A.Y. Snyatkova

Educational establishment «Vitebsk State University named after P.M. Masherov»

Recent studies have shown that children in institutions for orphans and children without parental care, possess features of cognitive, emotional and personal as well as behavioral areas, inability for independent life, low social activity. The system of upbringing and education of children in public care requires the application of effective means of correction of violations in the development and optimization of training and education of all categories of children in orphanages, including those with mental development disorders (learning difficulties).

The purpose of the research is to study the peculiarities of the development of the emotional and personal sphere of children with mental development (learning difficulties), brought up in an institution of the closed type, and suggest ways to correct the identified deficiencies.

Material and methods. *The study of the emotional and personal sphere of children with mental development (learning difficulties) was performed on the basis of state educational establishment «Vitebsk Children's Home». All types of the study covered 24 children,*

among them – 12 children with mental development disorders (learning difficulties) and 12 children with normal mental and physical development. The methods of the research were theoretical (comparative system analysis, systematization and conceptualization of scientific ideas); data acquisition (ascertaining experiment); processing and interpretation of findings (comprehensive comparative analysis, graphical methods of presenting the data, statistical methods of processing material).

Findings and their discussion. Comparison of the findings of the research of the emotional and personal sphere of children with mental development disorders (learning difficulties) and their peers with normal mental and physical development was carried out. Ways of correction of the emotional and personal sphere of children with mental development disorders (learning difficulties) in art therapy classes with the teacher-pathologist are offered.

Conclusion. High rate of the index of anxiety of children with impaired mental development (learning difficulties) leads to phobias, anxiety, depression. Children in this group are closed, do not openly contact with adults, it is difficult for them to communicate with their peers, they are aggressive and demonstrate violation of norms of behavior, experience emotional discomfort and stress, are depressed.

Key words: disorders of psychological development (learning difficulties), maternal deprivation, emotional and personal sphere, anxiety, art therapy.

Проблема развития личности в условиях закрытых детских учреждений в последние годы приобретает все большую актуальность. Различные аспекты психического развития детей-сирот нашли свое отражение в работах М.Ю. Кондратьева, В.С. Мухиной, А.М. Прихожан, О.Е. Смирновой, Н.Н. Толстых, Н.К. Радиной и др. Изучены особенности самоопределения, роль взаимодействия со значимым взрослым в формировании личностного опыта воспитанников детского дома, особенности самопринятия ребенка, развивающегося в семье и без нее, проведен анализ формирующих средовых условий и субъективных факторов развития, особенностей эмоционально-личностной сферы воспитанников и сотрудников детского дома и др. Результаты данных исследований свидетельствуют о своеобразной, качественно иной картине эмоционально-личностного развития ребенка-сироты, его отличии от ребенка, воспитывающегося в семье. Многими авторами подчеркивается негативный характер подобных отличий. Таким образом, изучение эмоционально-личностной сферы детей, воспитывающихся в условиях материнской депривации, и коррекция выявленных недостатков развития являются насущными и весьма своевременными для современной психолого-педагогической науки и практики.

Цель статьи – изучить особенности развития эмоционально-личностной сферы детей с нарушениями психического развития (трудностями в обучении), воспитывающихся в учреждении закрытого типа и предложить пути коррекции выявленных недостатков.

Материал и методы. Целенаправленное исследование эмоционально-личностной сферы детей с нарушениями психического развития (трудностями в обучении) и детей, имеющих нормальное психофизическое развитие, воспитывающихся в условиях материнской депривации, проводилось в 2013–2015 годах на базе ГУО «Детский дом города Витебска». Всего было охвачено 24 ребенка. Возрастной диапазон обследуемых – от 6 лет до 8 лет.

Испытуемые были разделены на две группы: экспериментальная группа (ЭГ) – 12 детей, имеющих диагноз «Нарушения психического развития (трудности в обучении)», и контрольная группа (КГ) – 12 детей с нормальным психофизическим развитием. При проведении психодиагностических мероприятий мы опирались на сравнительный анализ результатов исследования двух групп.

Методы – теоретические (сравнительный, системного анализа, систематизации и концептуализации научных идей); сбора данных (констатирующий эксперимент); обработки и интерпретации результатов (комплексный сравнительный анализ, графические методы представления полученных данных, статистические методы обработки материала).

Для исследования тревожности использовался «Детский тест тревожности» Р. Тэмпла, М. Дорки, В. Амена. Изучение взаимоотношений со взрослыми и сверстниками, черт личности испытуемых осуществлялось с помощью методик «День рождения» и «Кактус» М.А. Панфиловой. Надежность и достоверность результатов исследований достигались путем применения комплекса взаимодополняющих методов и методик.

Результаты и их обсуждение. Постоянное пребывание ребенка вне семьи оказывает на процесс его развития такое воздействие, которое многие специалисты склонны рассматривать в качестве некоторого рода инвалидности. Атмосфера семейного окружения ребенка определяет качественно иной тип развития растущей личности.

А.М. Муфтеева отмечает, что у детей, с рождения оказавшихся в условиях материнской депривации, можно наблюдать интеллектуальное отставание, неумение вступать в значимые отношения с другими людьми, вялость эмоциональных реакций, агрессивность, неуверенность в себе [1].

Значение ранних эмоциональных связей матери и ребенка для всего его дальнейшего развития

особенно хорошо видно на примере соотношения любви, страха и познавательной активности. Первое чувство, которое проявляется в жизни младенца, – любовь к матери, оно тормозит появляющиеся позже страх и агрессию, в результате чего подобные чувства испытываются ребенком лишь в ситуациях действительной опасности, а не как реакция на любой новый раздражитель [2].

В рамках теории привязанности Дж. Боулби указывает на возникновение фобий и тревожных расстройств и депрессии у ребенка вследствие его разлучения с матерью. Автор указывает на то, что в ответ на социальные условия в раннем детстве, тормозящие или нарушающие привязанность, возникают индивидуально различные реакции, что зависит как от врожденных различий, так и от социальных обстоятельств, которые ребенок переживает до и после критического опыта [3].

Нами было проведено исследование *уровня тревожности* детей, находящихся в условиях материнской депривации, с помощью «*Детского теста тревожности*» Р. Тэмпла, М. Дорки, В. Амена [4]. По результатам количественного анализа можно сделать вывод о том, что дети, находящиеся в условиях материнской депривации, имеют достаточно высокие уровни тревожности. Большинство детей обладают индексом тревожности (ИТ) более 50%. У остальных испытуемых результат находится в промежутке 20–50% (средний уровень тревожности). Среди испытуемых не было детей, имеющих низкий уровень тревожности.

Результаты сравнения ЭГ и КГ представлены на рис. Максимальный уровень ИТ у детей КГ достигает 24,9%, в отличие от детей ЭГ (ИТ – 58,3%), т.е. ЭГ имеет более высокий уровень тревожности, чем КГ. Высокие показатели ИТ у детей ЭГ говорят о предрасположенности детей данной группы к возникновению различного ро-

да фобий, тревожных состояний, депрессий.

Исследуя качественные показатели тревожности, можно увидеть как различия между детьми ЭГ и КГ, так и схожие моменты в результатах выполнения теста (табл. 1). Так, у детей ЭГ в большей степени (60%), по сравнению с детьми КГ, выявлены травмирующий опыт общения, неумение объективно оценивать жизненные ситуации, трудности в общении с детьми и взрослыми.

Для изучения *эмоционально-личностной сферы* детей нами использовалась *графическая методика М.А. Панфиловой «Кактус»* [4]. *Цель методики:* выявление состояния эмоциональной сферы ребенка, выявление наличия агрессии, ее направленности и интенсивности. В табл. 2 представлены результаты исследования.

Качественный и количественный анализ проведенного обследования по графической методике «Кактус» позволил сделать следующие выводы: дети ЭГ замкнуты, не идут открыто на контакт со взрослыми, им тяжело общаться со сверстниками, у них нет чувства общности, они боятся совместного общения, демонстрируют агрессию, пытаются привлечь к себе внимание с помощью «плохого» поведения, многие из них чувствуют эмоциональный дискомфорт и напряжение. Некоторые из детей ЭГ находятся в угнетенном состоянии. На вопрос «Какой кактус: колючий или нет?» дети ЭГ отвечали, что кактус колючий и грустный, отождествляли его с собой и своим настроением. Дети ЭГ, по сравнению с КГ, более импульсивны, не уверены в себе, зависимы от окружающих, менее открыты, тревожны, однако более оптимистичны.

Для изучения *отношения детей со взрослыми и сверстниками* применялась *социометрическая проба М.А. Панфиловой «День рождения»* [4]. *Цель методики:* выявление эмоциональных предпочтений в общении значимого социального окружения.

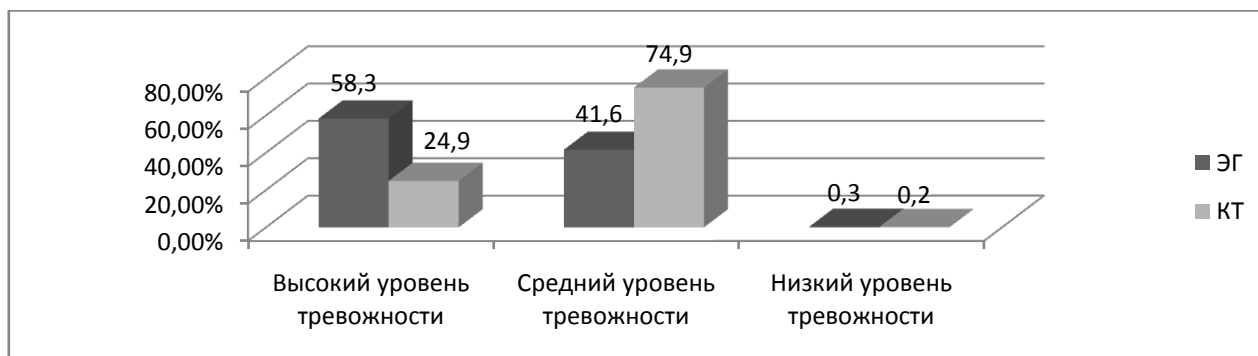


Рис. Индекс тревожности (ИТ) у детей ЭГ и КГ (в %).

**Результаты выполнения «Детского теста тревожности»
Р. Тэмпла, М. Дорки, В. Амена ЭГ и КГ (в %)**

Исследуемый показатель	Возможные варианты ответа	Результаты выполнения	
		КГ	ЭГ
Оценка жизненных ситуаций	Объективная	42,0	36,6
	Необъективная	58,0	63,4
Взаимоотношения со взрослыми и детьми	Затруднения в общении со взрослыми	15,4	25,6
	Затруднения в общении с детьми	0	2,0
Опыт общения	Нормальный опыт	75,0	40,0
	Травмирующий	25,0	60,0

Таблица 2

Результаты состояния эмоциональной сферы детей ЭГ и КГ (в %)

№	Критерии анализа	ЭГ	КГ
1.	Агрессия	90	90
2.	Импульсивность	60	20
3.	Эгоцентризм	100	100
4.	Зависимость, неуверенность	10	–
5.	Демонстративность, открытость	12	45
6.	Скрытность, осторожность	–	12
7.	Оптимизм	90	50
8.	Тревога	90	50
9.	Женственность	20	40
10.	Экстравертированность	–	20
11.	Интровертированность	100	80
12.	Стремление к домашней защите	90	90
13.	Стремление к одиночеству	10	10

По результатам проведенной методики выявлено, что уровень потребности в общении у испытуемых ЭГ и КГ отличается. Так, испытуемые ЭГ в меньшей степени желают общаться в широком кругу, на своем празднике они желают видеть только близких людей (воспитателя, родителей, лучших друзей). В эмоциональном предпочтении различий у детей двух групп не наблюдалось. Дети обеих групп для общения выбирали только тех людей, к которым испытывали доверие. Самые близкие люди, в большинстве случаев, – это родители или лица, их замещающие (воспитатели), находившиеся рядом с именинником, далее по уровню выбора – это друзья от самых близких до далеких. У 50% опрошенных детей нет отождествления себя с «героем дня». Дети выбирали себе стул не во главе стола, а с краю, между близкими людьми. Испытуемые КГ чаще выбирали для своего праздника детей группы, а из взрослых – только самых близких (мама, воспитатель). Таким образом, дети с нарушениями психофизического развития (трудно-

стями в обучении), в отличие от сверстников с нормальным психофизическим развитием, предпочитают общение в узком кругу, в своем коллективе, только с самыми близкими людьми. Чаще всего в кругу общения преобладают взрослые, чем дети.

Организовывая и реализуя занятия с детьми с нарушениями психического развития (трудностями в обучении), учителя-дефектологи корректируют эмоционально-личностную и когнитивную сферы личности. Использование в коррекционной работе учителя-дефектолога средств арт-терапии позволяет активизировать деятельность детей, сделать процесс усвоения знаний увлекательным и интересным, получить положительные результаты в коррекции эмоционально-личностной, поведенческой и когнитивной сфер, закрепить результаты работы других специалистов.

Арт-терапия (от англ. art – искусство) – это вид психотерапии и психологической коррекции, основанный на искусстве и творчестве [5]. **Основная цель** арт-терапии состоит в гармонизации эмоцио-

нально-личностной сферы личности через развитие способности самовыражения и самопознания.

Задачи арт-терапии:

1. Дать социально приемлемый выход агрессивности и другим негативным чувствам.
2. Получить материал для интерпретации и диагностических заключений.
3. Проработать мысли и чувства, которые ребенок привык подавлять.
4. Наладить отношения между педагогом и ребенком.
5. Развить чувство внутреннего контроля и сконцентрировать внимание на ощущениях и чувствах.
6. Развить художественные способности и повысить самооценку [6].

Использование средств арт-терапии в групповой работе с детьми стимулирует воображение, помогает разрешать конфликты и налаживать отношения. Арт-терапия имеет и образовательную ценность, так как способствует развитию познавательных и созидательных навыков.

Метод рекомендуется детям с 6 лет, так как до этого возраста символическая деятельность еще только формируется, а дети только осваивают материал и способы изображения. На данном возрастном этапе изобразительная деятельность остается в рамках игрового экспериментирования и частичной формой коррекции. Существуют различные виды арт-терапии: изотерапия, библиотерапия, музыкотерапия, сказкотерапия, куклотерапия, игровая терапия, клоунотерапия и т.д. На своих занятиях учитель-дефектолог может использовать элементы как одного направления, так и нескольких. Методы арт-терапии в коррекционной работе учителя-дефектолога позволяют получить следующие **позитивные результаты:**

1. Обеспечивают эффективное эмоциональное отреагирование.
2. Облегчают процесс коммуникации для замкнутых, стеснительных или слабоориентированных на общение детей.
3. Дают возможность невербального общения.
4. Создают благоприятные условия для развития произвольности и способности к саморегуляции.
5. Создают предпосылки для регуляции эмоциональных состояний и реакций.
6. Существенно повышают личностную ценность и уверенность в себе [7].

Заключение. Пребывание в условиях материнской депривации влияет на эмоционально-личностную сферу детей разных групп. Высокий

показатель ИТ у детей ЭГ ведет к возникновению фобий, тревожных состояний и депрессий. Дети ЭГ замкнуты, не идут открыто на контакт со взрослыми, им тяжело общаться со сверстниками, у них не возникает чувства общности, они боятся совместного общения. Дети ЭГ демонстрируют агрессию, пытаются привлечь к себе внимание с помощью «плохого» поведения, многие чувствуют эмоциональный дискомфорт и напряжение, находятся в угнетенном состоянии. Дети ЭГ, в отличие от сверстников КГ, предпочитают общение в узком кругу, в одном коллективе, только с самыми близкими людьми. Чаще всего в кругу детей ЭГ преобладают взрослые, чем дети. Об эффективности использования средств арт-терапии в работе учителя-дефектолога можно судить на основании стойких положительных эмоций у детей, высокой активности детей на занятиях и заинтересованности у детей к результатам собственного творчества, увеличения времени самостоятельной работы на занятиях.

ЛИТЕРАТУРА

1. Муфтеева, А.М. Психологические особенности воспитанников социального приюта / А.М. Муфтеева [Электронный ресурс]. – Режим доступа: <http://www.studmed.ru/mufteeva-am>. – Дата доступа: 08.04.2015.
2. Богдан, Н.Н. Специальная психология / Н.Н. Богдан, М.М. Могильная. – Владивосток: ВГУЭС, 1999. – 355 с.
3. Боулби, Дж. Привязанность / Дж. Боулби. – М.: Гардарики, 2003. – 477 с.
4. Калягин, В.А. Энциклопедия методов психолого-педагогической диагностики лиц с нарушением речи / В.А. Калягин, Т.С. Овчинникова. – М.: КАРО; СПб., 2004. – 430 с.
5. Арт-терапия / [Электронный ресурс]. – Режим доступа: <https://ru.wikipedia.org/wiki>. – Дата доступа: 08.05.2015.
6. Киселева, М.В. Арт-терапия в работе с детьми / М.В. Киселева. – СПб.: Речь, 2008. – 292 с.
7. Левченко, И.Ю. Арт-педагогика и арт-терапия в специальном образовании / И.Ю. Левченко [и др.]. – М.: Академия, 2001. – 248 с.

REFERENCES

1. Mufteyeva A.M. *Psikhologicheskiye osobennosti vospitannikov sotsialnogo priyuta* [Psychological Characteristics of Children in a Social Shelter], Access: <http://www.studmed.ru/mufteeva-am>. – Date of access: 04.08.2015.
2. Bogdan N.N., Mogylnaya M.M. *Spetsialnaya psikhologiya* [Special Psychology], Vladivostok, VSUES, 1999, 355 p.
3. Bowlby J. *Pryvzannost* [Attachment], M., Gardariki, 2003, 477 p.
4. Kalyagin V.A., Ovchinnikov T.S. *Entsiklopediya metodov psikhologo-pedagogicheskoi diagnostiki lits s narusheniyem rechi* [Encyclopedia of Methods of Psychological and Educational Diagnosis of People with Speech Impairments], M., KARO, St. Petersburg, 2004, 430 p.
5. *Art-terapiya* [Art Therapy], Access: <https://ru.wikipedia.org/wiki/>. – Date of access: 08/05/2015.
6. Kiseleva M.V. *Art-terapiya v rabote s detmi* [Art Therapy Work with Children], SPb., Rech, 2008, 292 p.
7. Levchenko I.Y. *Artpedagogika i artterapiya v spetsialnom obrazovanii* [Art Education and Art Therapy in Special Education], M., Academy, 2001, 248 p.

Поступила в редакцию 16.06.2015

Адрес для корреспонденции: e-mail: lautkina@tut.by – Лауткина С.В.