

Групповая сплоченность в адаптационном периоде студенческой группы

Ж.Л. Данилова

Учреждение образования «Витебский государственный университет имени П.М. Машерова»

Данная статья углубляет существующие в социальной психологии представления о групповой сплоченности, которая рассматривается через единство членов студенческой группы в периоде адаптации в эмоциональной, ценностной и поведенческой сферах.

Цель исследования – теоретическое обоснование и эмпирическое изучение возможностей использования социально-психологического тренинга в формировании групповой сплоченности в адаптационном периоде студенческой группы.

Материал и методы. При изучении групповой сплоченности у студентов первого курса факультета социальной педагогики и психологии ВГУ имени П.М. Машерова использовались следующие методики: «Определение ценностно-ориентационного единства группы (ЦОЕ) (В.С. Ивашкин, В.В. Онуфриева)», «Определение индекса групповой сплоченности Сишора» и «Экспертная оценка сплоченности учебной группы» в период с сентября по ноябрь 2014 года.

Результаты и их обсуждение. В ходе обработки данных по методике «Определение ценностно-ориентационного единства группы (ЦОЕ) (В.С. Ивашкин, В.В. Онуфриева)» было выявлено, что группа студентов первого курса недостаточно развита как коллектив, что естественно на начальном этапе формирования сплоченности группы. Показатель *S*, характеризующий степень ценностно-ориентационного единства студентов, равен 0,28. Вторым этапом исследовательской работы была реализация программы социально-психологического тренинга групповой сплоченности в студенческой группе № 11. Программа состояла из 8 занятий, направленных на формирование позитивных командных отношений, которые будут способствовать сплочению и приводить к результативности, облегчат процесс адаптации к новым условиям деятельности, снимут психоэмоциональное напряжение. И третьим этапом исследования было проведение вторичной диагностики в студенческой группе с целью выявления эффективности использования социально-психологического тренинга как средства формирования групповой сплоченности. Показатель *S* (ценностно-ориентационное единство) в группе № 11 равнялся 0,46, что свидетельствует о том, что группа достигла достаточно высокого уровня групповой сплоченности.

Заключение. Апробированная программа расширяет возможности методов социально-психологического обучения студентов помогающих профессий в учреждениях образования. Полученные результаты могут быть использованы в практике активных методов обучения, в работе психологических служб, в практико-ориентированной деятельности кураторов групп и педагогов-психологов учреждений образования.

Ключевые слова: групповая сплоченность, групповое напряжение, ценностно-ориентационное единство группы, социально-психологический тренинг.

Group Unity in the Adaptation Period of a Student Group

Zh.L. Danilova

Educational Establishment “Vitebsk State University named after P.M. Masherov”

This article deepens the ideas of group unity existing in social psychology which is considered through unity of members of a student group in the adaptation period in emotional, value and behavioural spheres.

Research objective is theoretical justification and empirical studying of opportunities of use of social and psychological training in shaping group unity in the adaptation period of a student group.

Material and methods. When studying group unity of the first-year students of the Faculty of Social Education and Psychology of “Vitebsk State P.M. Masherov University” the following techniques were used: “Definition of value focused unity of the group (VFU) (V.S. Ivashkin, V.V. Onufriyeva)”, “Definition of the

group unity Sishor index” and “Expert assessment of the unity of an academic group” during the period from September to November, 2014.

Findings and their discussion. During data processing with the method of “Definition of value focused unity of the group (VFU (V.S. Ivashkin, V.V. Onufriyeva)” it was revealed that the group of first-year students is insufficiently developed as a collective, which is natural at the initial stage of shaping unity of the group. The C indicator which characterizes the degree of value focused unity of students is 0,28. Implementation of the program of social and psychological training of group unity in student group No. 11 was the second stage of the research work. The program consisted of 8 classes aimed at shaping positive team relations which will promote unity and result in productivity, will facilitate the process of adaptation to new conditions of activity; will remove psychoemotional stress. Carrying out secondary diagnostics in a student group for the purpose of detection of efficiency of use of social and psychological training as means of shaping group unity was the third investigation phase. Indicator C (value focused unity) in group No. 11 was 0,46 that testifies to the fact that the group reached rather high level of group unity.

Conclusion. The tested program expands possibilities of methods of social and psychological training of students of assisting professions in establishments of education. The findings can be used in practice of active methods of training, in work of psychological services, in the practice focused activity of groups tutors and teachers.

Key words: group unity, group tension, value focused unity of a group, social and psychological training.

Одной из основных целей кураторской деятельности на начальных этапах формирования студенческой группы является работа по сплочению коллектива, адаптации каждого студента-первокурсника к требованиям обучения в высшей школе. Групповая сплоченность – это показатель прочности, единства и устойчивости межличностных взаимодействий и взаимоотношений в группе, характеризующийся взаимной эмоциональной притягательностью членов группы и удовлетворенностью группой. Групповая сплоченность может выступать и как цель психологического тренинга, и как необходимое условие успешной работы. В группе, сформированной из незнакомых людей, какая-то часть времени обязательно будет потрачена на достижение того уровня сплоченности, который необходим для решения групповых задач. Понятие «сплоченность» используется для обозначения таких социально-психологических характеристик малой группы, как степень психологической общности, единства членов группы, теснота и устойчивость межличностных взаимоотношений и взаимодействия, степень эмоциональной привлекательности группы для ее членов [1].

Групповая сплоченность также является предметом пристального внимания со стороны отечественных и зарубежных специалистов, не пришедших к единой дефиниции этого явления. Выделены следующие линии ведущихся в этой области исследований: сплоченность как межличностная аттракция (привлекательность), развиваемая Б. Лоттом, определившим сплоченность как такое групповое свойство, которое является производным от количества и силы взаимных позитивных установок членов группы. К числу причин сплоченности авторы относят частоту взаимодействий индивидов, кооперативный характер их взаимодействия, демократический стиль руководства, фрустрацию и угрозу течения группового процесса, статусные и поведенческие характеристики членов группы, разнообразные проявления сходства между людьми, успех в выполнении группового задания.

Совокупность этих сил представлена в модели следующим набором переменных: мотивационная основа тяготения субъекта к группе, побудительные свойства группы, классификация которых рассмотрена наиболее полно, ожидание или субъективная вероятность того, что членство будет иметь для субъекта благоприятные или отрицательные последствия, сплоченность как ценностно-ориентационное единство, являясь как бы антитезой двум предыдущим подходам, развивается Л.А. Петровской [2].

Сплоченность выступает ключевым понятием разработанной К. Левиним теории групповой динамики. Сплоченность определяется им как «тотальное поле сил», заставляющее членов группы оставаться в ней. Группа тем сплоченнее, чем больше она отвечает потребностям людей в эмоционально насыщенных межличностных связях. В сплоченных студенческих группах в адаптационном периоде создается атмосфера внимательного отношения и взаимной поддержки, у ее членов формируется чувство групповой идентичности. Сплоченность порождает также эмоциональную привязанность, принятие общих задач, обеспечивает группе стабильность даже в самых фрустрирующих обстоятельствах, способствует выработке общих стандартов, которые делают группу устойчивой, несмотря на разнонаправленность индивидуальных устремлений. Групповая сплоченность студенческой группы в

периоде адаптации понимается как привлекательность группы для ее членов, потребность разнонаправленного участия в группе и сотрудничество при решении общих задач, как взаимное тяготение индивидов друг к другу. Групповая сплоченность является необходимым условием действенности и эффективности последующей групповой целостности и индивидуальности в ней каждого студента.

Формирование сплоченности группы имеет значение для учебно-образовательного и воспитательного процесса. Члены таких групп более восприимчивы, способны к искреннему проявлению собственных чувств в конструктивной форме (в том числе и негативных). Они готовы к обсуждению групповых конфликтов, несмотря на возникающие напряжение и неприятные переживания, проявляют неподдельную заинтересованность друг в друге и желание помочь. Групповое напряжение возникает в связи с несовпадением ожиданий участников группы с реальной групповой ситуацией, несовпадением их личных устремлений, необходимостью соизмерять свои потребности, желания, позиции, установки с другими членами группы, обращением к болезненным проблемам и переживаниям. Напряжение может выражаться в агрессивности, злости, раздражении, неприятии, страхе, отчуждении. Однако напряжение в группе играет и позитивную роль как фактор, побуждающий членов группы к активности, к изменениям. Среди изученных к настоящему времени механизмов формирования групповой сплоченности особое место принадлежит групповому давлению. В результате его действия происходит подчинение индивида группе в ситуации наличия конфликта между мнением индивида и мнением группы [1].

Основная идея заключается в том, что всю структуру малой группы можно представить себе как состоящую из трех основных слоев:

1) внешний уровень групповой структуры, где даны непосредственные эмоциональные межличностные отношения, то есть то, что традиционно измерялось социометрией;

2) второй слой, представляющий собой более глубокое образование, обозначаемое термином «ценностно-ориентационное единство» (ЦОЕ), которое характеризуется тем, что отношения здесь опосредованы совместной деятельностью, выражением чего является совпадение для членов группы ориентации на основные ценности, касающиеся процесса совместной деятельности. Социометрия, построив свою методику на основе выбора, не показывала, как отмечалось, мотивов этого выбора. Для изучения второго слоя (ЦОЕ) нужна иная методика, позволяющая вскрыть мотивы выбора. Теория же дает ключ, при помощи которого данные мотивы могут быть обнаружены: это совпадение ценностных ориентаций, касающихся совместной деятельности;

3) третий слой групповой структуры расположен еще глубже и предполагает еще большее включение индивида в совместную групповую деятельность: на этом уровне члены группы разделяют цели групповой деятельности, и следовательно, здесь могут быть выявлены наиболее серьезные, значимые мотивы выбора членами группы друг друга. Можно предположить, что мотивы выбора на этом уровне связаны с принятием также общих ценностей, но более абстрактного уровня: ценностей, связанных с более общим отношением к труду, к окружающим, к миру. Этот третий слой отношений был назван «ядром» групповой структуры.

Проблема групповой сплоченности имеет солидную традицию ее исследования, которая опирается на понимание группы, прежде всего, как некоторой системы межличностных отношений, имеющих эмоциональную основу. Несмотря на наличие разных вариантов интерпретации сплоченности, эта общая исходная посылка присутствует во всех случаях. Так, в русле социометрического направления, сплоченность прямо связывалась с таким уровнем развития межличностных отношений, когда в них высок процент выборов, основанных на взаимной симпатии. Содержательная характеристика взаимных положительных выборов здесь, как и вообще при применении социометрической методики, опущена. «Индекс групповой сплоченности» – есть строго формальная характеристика малой группы.

Цель исследования – теоретическое обоснование и эмпирическое изучение возможностей использования социально-психологического тренинга в формировании групповой сплоченности в адаптационном периоде студенческой группы.

Материал и методы. В нашем исследовании центральное место в процессе формирования студенческой группы мы отводим использованию социально-психологического тренинга как современной, доказавшей свою эффективность, активной форме межличностного взаимодействия и обучения.

Социально-психологический тренинг – это один из методов активного обучения и психологического воздействия, осуществляемого в процессе интенсивного группового взаимодействия и направленного на повышение компетентности в сфере общения [3].

Основная цель социально-психологического тренинга – повышение компетентности в общении – может быть конкретизирована в ряде задач с различной формулировкой, но обязательно связанных с приобретением знаний, формированием умений, навыков, развитием установок, определяющих поведение в общении, перцептивных способностей человека, коррекцией и развитием системы отношений личности, поскольку личностное своеобразие является тем фоном, который окрашивает в разные цвета действия человек, все его вербальные и невербальные проявления [2].

В зависимости от приоритета задач, на которые направлен социально-психологический тренинг, он может приобретать различные формы. Все многообразие этих форм условно можно разделить на 2 больших класса: ориентированные на приобретение и развитие специальных навыков; нацеленные на углубление опыта анализа ситуаций общения, например коррекция, формирование и развитие установок, необходимых для успешного общения, развитие способности адекватно воспринимать себя и других людей, анализировать ситуации группового взаимодействия [4].

Уровень организации работы в значительной мере зависит от того, как практически реализуется принцип психологического взаимодействия в студенческой группе на этапе адаптации. Для достижения положительных личностных изменений, перестройки отношений иногда нужны «острые моменты, потрясение». Поэтому в учебно-тренинговой группе должны использоваться такие приемы, как открытое обсуждение поведения участников, возможных конфликтных ситуаций с целью профилактики глобального конфликта, элементы психодрамы и ряд других эмоционально насыщенных средств обратной связи [5].

При изучении групповой сплоченности у студентов первого курса факультета социальной педагогики и психологии учреждения образования «Витебский государственный университет имени П.М. Машерова» использовались следующие методики: «Определение ценностно-ориентационного единства группы (ЦОЕ) (В.С. Ивашкин, В.В. Онуфриева)», «Определение индекса групповой сплоченности Сииора» и «Экспертная оценка сплоченности учебной группы» № 11 в период с сентября по ноябрь 2014 года.

Методика «Определение ценностно-ориентационного единства группы (ЦОЕ) (В.С. Ивашкин, В.В. Онуфриева)» предназначена для изучения групповой сплоченности, опосредованной целями и задачами совместной деятельности. Методика представляет собой список из 35 деловых, моральных и эмоциональных качеств, отражающих ценностные ориентации молодежных групп. Испытуемому предлагается выбрать из предложенного списка 5 наиболее важных с его точки зрения качеств личности, необходимых для успешного выполнения совместной учебной деятельности. Полученные результаты (по каждому студенту) сводятся в таблицу результатов исследования.

Вычисляется коэффициент C , характеризующий степень ценностно-ориентационного единства учащихся. $C = 1,4 n - N / 6 N$, где N – число участников исследования; n – сумма выборов, приходящихся на пять качеств личности, получивших максимальное число выборов. Если $C \geq 0,5$ (то есть равен или больше 0,5), то студенческая группа достигла уровня коллективизма. Если C находится в пределах от 0,3 до 0,5, то студенческая группа расценивается как промежуточная по уровню развития. Если $C \leq 0,3$, то данная группа недостаточно развита как коллектив.

Методика «Определение индекса групповой сплоченности Сииора» направлена на изучение степени интеграции группы, ее сплоченности в единое целое. Данная методика состоит из 5 вопросов с несколькими вариантами ответов на каждый. Ответы кодируются в баллах согласно приведенным в скобках значениям (максимальная сумма +19 баллов, минимальная – –5). Далее по количеству набранных баллов определяется уровень групповой сплоченности (15,1 баллов и выше – высокая; 11,6–15 – выше средней; 7–11,5 – средняя; 4–6,9 – ниже средней; 4 и ниже – низкая).

Методика «Экспертная оценка сплоченности учебной группы» предназначена для определения групповой сплоченности студенческих коллективов. В методике дается семь психологических характеристик студенческой группы. Преподаватели, сотрудники службы СППС выбирают одно из трех предлагаемых утверждений (а, б, в), которое, по их мнению, наиболее всего отражает действительное состояние изучаемой группы. Полученные ответы переводятся в баллы с помощью таблицы оценки результатов. Подсчитывается общий суммарный результат в баллах. Наибольшей суммой баллов может быть 100, наименьшей – 65. Высокий уровень групповой сплоченности – 76–100 баллов (имеется сплоченный коллектив, где среди всех ценится и уважается личность каждого студента и высоким является статус группы в целом). Средний уровень групповой сплоченности – 46–75 баллов (в группе отсутствует единство коллектива, наличествуют лишь отдельные группировки по симпатиям, общим интересам, позитивная деятельность студентов ограничена только рамками своей группы). Низкий

уровень групповой сплоченности – 30–45 баллов (студенты разобщены, имеются лишь отдельные лидеры, подавляющие личности остальных, коллективные дела проводятся от случая к случаю и не оказывают значительного влияния на окружающих). Критический уровень групповой сплоченности – ниже 30 баллов (студенты не организованы и почти не управляемы, нет лидеров среди них самих, отсутствуют и авторитеты среди преподавателей).

Вторым этапом исследования была разработка программы социально-психологического тренинга по формированию групповой сплоченности и ее апробация на группе студентов первого курса факультета социальной педагогики и психологии учреждения образования «Витебский государственный университет имени П.М. Машерова». В состав экспериментальной группы вошли 22 студента первого курса специальности «Психология». Основная цель – формирование групповой сплоченности – в данном тренинге достигалась через формирование единства участников группы на различных уровнях межличностных отношений (по А.В. Петровскому) – эмоциональном, ценностном, поведенческом. В реальном процессе межличностного взаимодействия эмоциональная, поведенческая и ценностная составляющие группового единства тесно связаны между собой. Групповое единство возникает как синтез эмоциональных переживаний, ценностных отношений, совместных действий членов группы, что обуславливает качественно новый уровень взаимоотношений в группе – групповую сплоченность. Основным предметом формирования единства выступает совместная деятельность участников в процессе тренинга, предполагающая активность, свободу в творческом самовыражении, снижение защитных механизмов, атмосферу доверия и эмоциональной близости.

Цель социально-психологического тренинга – сплочение коллектива, облегчение процесса адаптации к новым условиям деятельности, снятие психоэмоционального напряжения, разрешение внутригрупповых конфликтов. Тренинговые занятия развивают следующие навыки и умения: доброжелательность, интерес и умение строить доверительные отношения друг с другом; эмоциональное сопереживание; сотрудничество и умение действовать сообща; согласование своих действий с другими и совместное решение поставленных групповых задач; разрешение конфликтных ситуаций. На занятиях используются следующие методические средства: групповая дискуссия для сплочения – выделение общей цели; совместный разбор ошибок; решение ситуативных задач (вербализация); проигрывание и анализ конкретных ситуаций (принятие ответственности за команду, себя); ролевая игра (обыгрывание конфликтных ситуаций, выявление их причин); тренинговые упражнения.

Предполагаемый результат: в течение 8 занятий будут заметны изменения в сторону формирования позитивных командных отношений, которые будут способствовать сплочению и приводить к результативности. Критерием эффективности будет появление у студентов стремления двигаться к единой цели, преимущества способов учебных контактов, взаимной поддержки, что скажется на общегрупповых результатах. В основе разработанной нами программы социально-психологического тренинга лежит модель формирования групповой сплоченности, теоретико-методологической основой которой выступают: принцип деятельностного опосредования психического (А.Н. Леонтьев, Б.Г. Ананьев, С.Л. Рубинштейн); принцип единства социальных и психологических факторов в динамике групповых процессов (Г.М. Андреева, А.И. Донцов, Р.Л. Кричевский, Д.А. Петровская, А.А. Свенцицкий); положение о ведущей роли совместной деятельности и общения в развитии группы как целостности (Б.Ф. Ломов, В.Н. Панферов, Н.Н. Обозов, И.П. Волков, Ю.Л. Хани); положение о различных структурных уровнях межличностных отношений и соответствующих им проявлений групповой сплоченности (А.В. Петровский, Г.М. Андреева, А.И. Донцов); положение о единстве как детерминанты групповой сплоченности (Р.Л. Кричевский, Е.Н. Дубовская, В.В. Шпалинский, Л.И. Уманский) [1].

Результаты и их обсуждение. Первым этапом исследования было проведение первичной диагностики в группе при помощи методик «Определение ценностно-ориентационного единства группы (ЦОЕ) (В.С. Ивашкин, В.В. Онуфриева)», «Определение индекса групповой сплоченности Сисшора» и «Экспертная оценка сплоченности учебной группы». Ценностно-ориентационное единство – один из основных показателей сплоченности группы, фиксирующий степень совпадения позиций и оценок ее членов по отношению к целям деятельности и ценностям, наиболее значимым для группы в целом. Показателем ценностно-ориентационного единства служит частота совпадений позиций членов группы в отношении значимых для нее объектов оценивания. В ходе обработки данных по методике «Определение ценностно-ориентационного единства группы (ЦОЕ) (В.С. Ивашкин, В.В. Онуфриева)» было выявлено, что группа студентов первого курса недостаточно развита как коллектив, так как показатель S , характеризующий степень ценностно-ориентационного единства студентов, равен 0,28.

Далее при помощи методики «Определение индекса групповой сплоченности Сисора» мы выявили уровень групповой сплоченности в студенческой группе (рисунок 1). Показатели уровня сплоченности варьировались от ниже среднего (4–6,9 балла) до высокого (15,1 балла и выше).

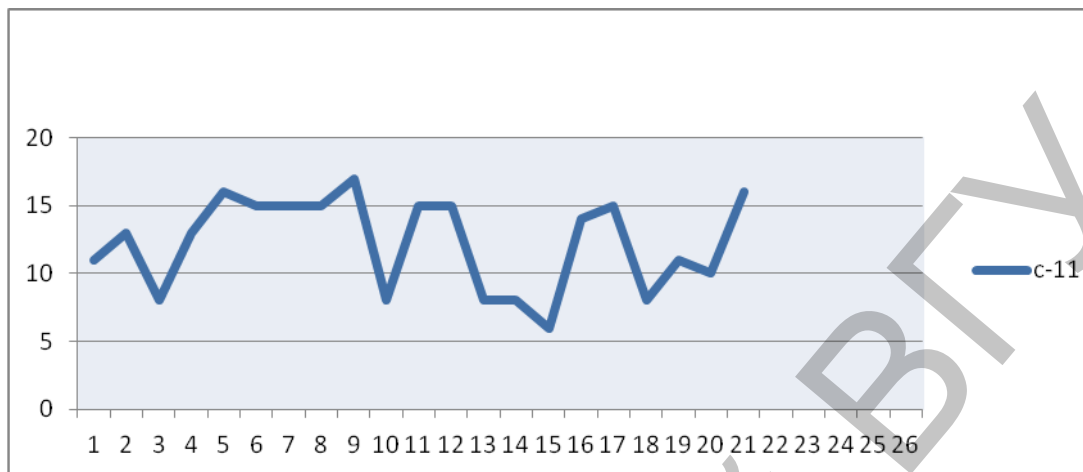


Рисунок 1 – Определение индекса групповой сплоченности Сисора.

Помимо этого, сплоченность группы оценивали куратор группы и педагог-психолог СППС факультета социальной педагогики и психологии учреждения образования «Витебский государственный университет имени П.М. Машерова». Оба эксперта оценили уровень групповой сплоченности в студенческой группе как критический, так как, по их мнению, первокурсники были не организованы и почти не управляемы, среди них не было лидеров и отсутствовали авторитеты среди преподавателей.

Вторым этапом исследовательской работы была реализация программы социально-психологического тренинга групповой сплоченности в студенческой группе № 11. Программа состояла из 8 занятий, направленных на формирование позитивных командных отношений, которые будут способствовать сплочению и приводить к результативности, облегчат процесс адаптации к новым условиям деятельности, снимут психоэмоциональное напряжение.

И третьим этапом исследования было проведение вторичной диагностики в студенческой группе с целью выявления эффективности использования социально-психологического тренинга как средства формирования групповой сплоченности. Показатель С (ценностно-ориентационное единство) в группе № 11 равнялся 0,46, что свидетельствует о том, что группа достигла достаточно высокого уровня групповой сплоченности (рисунок 2).

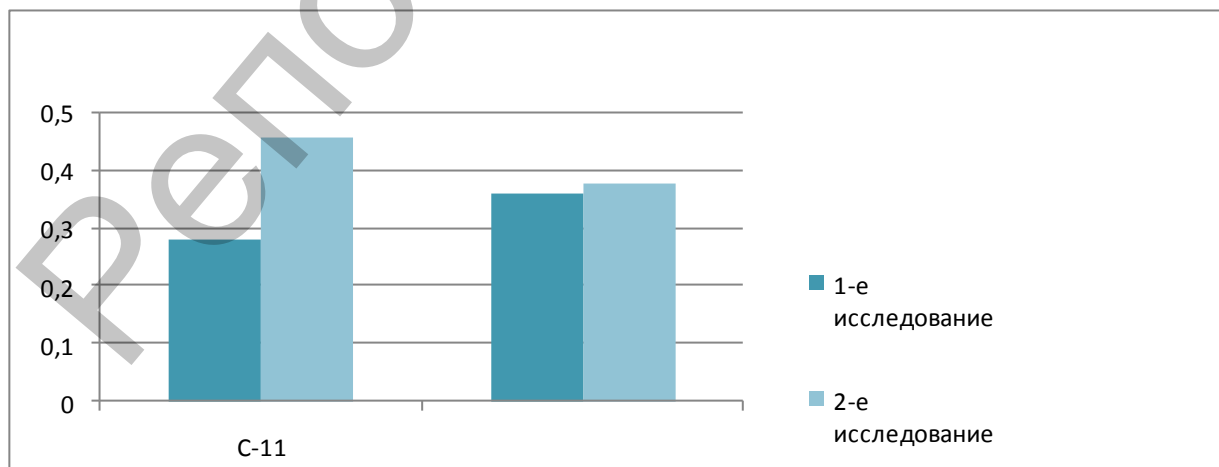


Рисунок 2 – Определение ценностно-ориентационного единства группы (ЦОЕ) (В.С. Ивашкин, В.В. Онуфриева).

И так как в данной группе наиболее ценными качествами личности являются сообразительность (4), трудолюбие (6), коллективизм (17), честность (23), уверенность в себе (35), то можно предположить, что студенты этой группы успех в своей совместной учебной деятельности связывают именно с ними, то есть с положительным отношением к учебе и характером товарищеских отношений. Сравнение полученных данных при первичной и вторичной диагностике по методике «Индекс групповой сплоченности коллектива Сисшора» в студенческой группе можно увидеть на рисунке 3.

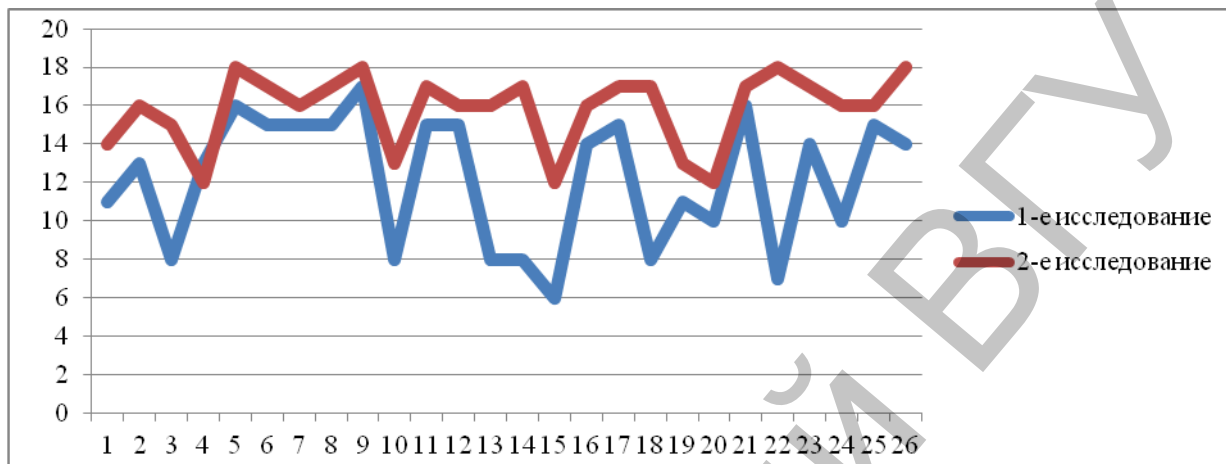


Рисунок 3 – Сравнение полученных данных при первичной и вторичной диагностике по методике «Индекс групповой сплоченности коллектива Сисшора».

На основании рисунка 3 можно сделать вывод о том, что после проведения тренинговых занятий, направленных на повышение уровня сплоченности коллектива, ситуация в группе изменилась в сторону улучшения. Показатели сплоченности студенческой группы, как мы видим на рисунке 3, изменились, но не столь значительно и варьируют примерно в том же диапазоне, что и при первом исследовании, минимальный показатель сплоченности во втором исследовании стал выше, что свидетельствует о положительных изменениях в группе.

Экспертная оценка сплоченности группы куратором и педагогом-психологом СППС также значительно возросла. По результатам второго исследования эксперты оценивают уровень сплоченности группы как средний, что говорит о том, что действительно заметны положительные изменения, произошедшие в студенческой группе первокурсников в адаптационном периоде.

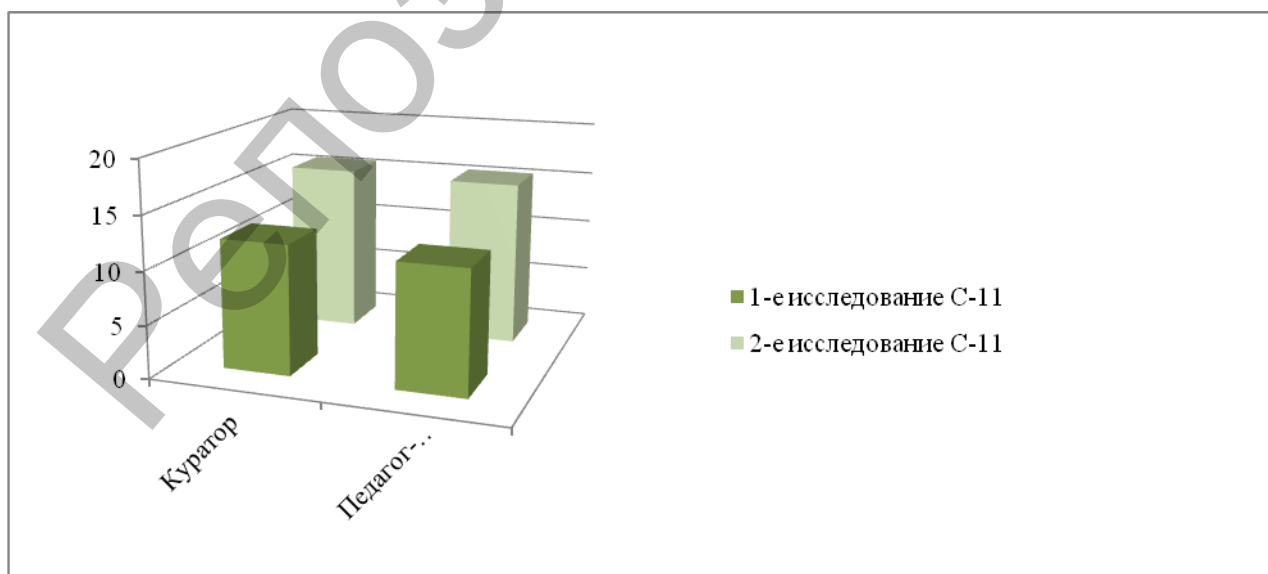


Рисунок 4 – Экспертная оценка сплоченности учебной группы.

Заключение. В данной статье нами был проведен теоретический анализ понятий «групповая сплоченность» и «социально-психологический тренинг», а также представлено исследование, в котором эмпирическим путем была доказана эффективность социально-психологического тренинга в формировании групповой сплоченности студенческой группы в адаптационном периоде. Групповая сплоченность – это один из процессов групповой динамики, характеризующийся степенью приверженности к группе ее членов. Когда группа сплочена, все ее члены активно работают, всеми силами поддерживая остальных членов и поощряя их самоотверженную преданность группе и ее интересам. Тем самым они защищают друг друга от общих проблем, гарантируют безопасность в период обучения в достижении единой общегрупповой цели. При слабой сплоченности в студенческой группе интерес к эволюции и процветанию группы пропадает, забота об утрате ее позиций и «лица» в целом уходит на второй план, и вероятность плодотворных совместных действий членов группы уменьшается. Формирование групповой сплоченности также можно производить посредством социально-психологического тренинга. Социально-психологический тренинг – это один из методов активного обучения и психологического воздействия, осуществляемого в процессе интенсивного группового взаимодействия и направленного на повышение компетентности в сфере общения.

Основная цель социально-психологического тренинга – повышение компетентности в общении – может быть конкретизирована в ряде задач с различной формулировкой, но обязательно связанных с приобретением знаний, формированием умений, навыков, развитием установок, определяющих поведение в общении, развитии перцептивных способностей человека, коррекцией системы отношений личности, поскольку личностное своеобразие является тем фоном, который окрашивает в разные цвета действия человек, все его вербальные и невербальные проявления.

Для изучения уровня групповой сплоченности до и после проведения социально-психологического тренинга использовались методики «Определение ценностно-ориентационного единства группы (ЦОЕ) (В.С. Ивашкин, В.В. Онуфриева)», «Определение индекса групповой сплоченности Сисшора» и «Экспертная оценка сплоченности учебной группы», которые показали, как изменились показатели сплоченности в студенческой группе до и после тренинга. Таким образом, результаты теоретического и практического изучения проблемы групповой сплоченности могут быть использованы в практике работы кураторов и СППС учреждений образования. Проведенное нами исследование углубляет существующие в социальной психологии представления о групповой сплоченности, которая рассматривается в нашей работе через единство членов группы в эмоциональной, ценностной и поведенческой сферах.

Разработанная программа социально-психологического тренинга, ориентированного на сплочение студенческой группы, прошла успешную апробацию; может быть в будущем внедрена в практику работы куратора первого курса студенческой группы на этапах ее адаптации в период обучения в высшей школе. Апробированная нами программа расширяет возможности методов социально-психологического обучения студентов помогающих профессий в учреждениях образования [6]. Полученные результаты могут быть использованы в практике активных методов обучения, в работе психологических служб, в практико-ориентированной деятельности педагогов-психологов учреждений образования.

ЛИТЕРАТУРА

1. Коломинский, Я.Л. Психология взаимоотношений в малых группах / Я.Л. Коломинский. – Минск: Изд-во БГУ, 2009. – 284 с.
2. Петровская, Л.А. Теоретические и методические проблемы социально-психологического тренинга / Л.А. Петровская. – М.: Изд-во МГУ, 2002. – 168 с.
3. Данилова, Ж.Л. Использование тренинговых форм в образовательном взаимодействии / Ж.Л. Данилова // Психология здоровья: теоретические основы и практика использования здоровьезберегающих технологий. – Витебск: Изд-во ГУО «Витебский областной институт развития образования», 2008. – С. 12–15.
4. Зайцева, Т.В. Теория психологического тренинга. Психологический тренинг как инструментальное действие / Т.В. Зайцева. – М.: Смысл, 2002. – 116 с.
5. Фопель, К. Психологические группы: рабочие материалы для ведущего / К. Фопель. – М.: «Генезис», 2013. – 288 с.
6. Данилова, Ж.Л. Диалогический подход в педагогическом межличностном взаимодействии / Ж.Л. Данилова // Актуалогенез: эмпирические структуры личности: сб. науч. ст. – Витебск: Изд-во ВГУ имени П.М. Машерова, 2006. – С. 81–84.