

мастерства педагога, непосредственного эмоционального общения с инструментом и объективных возможностей цифровых технологий представляет собой наиболее перспективную модель современного музыкального образования, отвечающую вызовам времени и готовящую флейтиста не только как техничного исполнителя, но и как культурно-просвещенного, адаптивного и творческого артиста

Список использованных источников:

1. Тараева, Г.Н. Компьютер и инновации в музыкальной педагогике/ Г.Н. Тараева – Классика XXI, 2007. – 127 с.
2. Баданина, Л.А. Применение современных музыкально-компьютерных образовательных программ в процессе преподавания («Soft way to Mozart»), 2021. – URL: <https://cyberleninka.ru/article/n/primenenie-sovremennyh-muzykalno-kompyuternyh-obrazovatelnyh-programm-v-protsesse-prepodavaniya-klavishnogo-sintezatora-soft-way-to> (дата обращения: 01.02.2026).
3. Шевченко-Савлакова, Н.М. Методика создания интерактивных презентаций в Power Point: учеб.-метод. пособие / Н.М. Шевченко-Савлакова. – Минск: РИПО, 2020. – 51 с.

Т.Д. ЛУТТИЕВА

Российская Федерация, Коломна, ГОУ ВО МО «ГСГУ»

ЮБИЛЕЮ МИХАИЛА АЛЕКСАНДРОВИЧА ВРУБЕЛЯ ПОСВЯЩАЕТСЯ

Введение. Данная статья посвящена всестороннему анализу жизни и творчества выдающегося русского художника Михаила Александровича Врубеля, к 170-летию со дня его рождения. В работе рассматриваются ключевые этапы формирования его уникального стиля, анализируется влияние символизма и модерна на его художественное видение. Изучается эволюция Врубеля от ранних академических работ до создания монументальных полотен и декоративных панно. Особое внимание уделяется российскому контексту, в котором формировался и творил художник, его связи с культурной средой конца XIX – начала XX века. Анализируются его знаковые произведения, такие как «Демон сидящий», «Царевна-Лебедь», «Пан», выявляются их философские и иконографические особенности. Рассматриваются также работы Врубеля в области прикладного искусства, его вклад в театральную декорацию и архитектурный декор. Изучается влияние трагических событий в личной жизни и психических расстройств на поздний период его творчества. В целом, работа направлена на целостное изучение феномена Врубеля как художника-новатора, чье наследие оказало значительное влияние на развитие русского и мирового искусства.

Основная часть. Михаил Александрович Врубель, величайший русский художник рубежа XIX–XX веков, явился миру как уникальное явление, чей сложный и трагический жизненный путь стал неразрывно связан с формированием его неповторимой творческой индивидуальности. Детство и юность Врубеля, проведенные в военных гарнизонах, наложили от-

печаток на его характер, воспитав в нем дисциплину, наблюдательность и склонность к уединению. Раннее увлечение историей, литературой и театром заложило фундамент для его богатого внутреннего мира, который впоследствии найдет отражение в его символистских полотнах. Обучение в Петербургской Академии художеств, где Врубель встретился с такими мастерами, как Павел Чистяков, не принесло ему удовлетворения. Академический подход к искусству казался ему слишком ограниченным и не давал простора для его фантазии. Однако, именно здесь он получил бесценные знания и навыки, которые впоследствии трансформировал в свой собственный, ни на кого не похожий стиль. Переломным моментом в становлении Врубеля как художника стало его знакомство с Адрианом Праховым и приглашение в Киев для работы над росписью Кирилловской церкви. Здесь, под влиянием византийского искусства и древнерусской иконописи, формируется его монументальный стиль, его интерес к религиозной тематике и глубинному психологизму образов. Возвращение в Москву ознаменовалось расцветом таланта Врубеля. Он создает свои самые известные и значительные произведения: «Демон сидящий», «Пан», «Царевна-Лебедь». В этих работах, наполненных мистикой, символизмом и глубокой трагедийностью, раскрывается его уникальное видение мира, его стремление постичь тайны человеческой души и извечные вопросы бытия.

Творчество Михаила Врубеля является ярким примером синтеза символизма и модерна, двух мощных художественных течений, доминировавших в искусстве рубежа XIX–XX веков. Врубель не просто воспринял идеи этих направлений, но и сумел создать на их основе свой собственный, уникальный стиль, поражающий своей глубиной, трагичностью и новаторством. Символизм в искусстве Врубеля проявляется в его стремлении выразить не реальность, а идеи, эмоции и переживания, скрытые за поверхностью видимого мира. Он использует символы, аллегории и мифологические образы для передачи своих мыслей о вечных вопросах бытия, о добре и зле, о красоте и уродстве. Демон, Царевна-Лебедь, Пан – эти персонажи становятся воплощением человеческих страстей, сомнений и стремлений. Модерн, с его культом красоты, линейностью и декоративностью, также оказал значительное влияние на искусство Врубеля. В его работах мы видим изысканные силуэты, причудливые орнаменты и утонченную цветовую гамму. Художник смело экспериментирует с материалами и техниками, создавая живописные полотна, мозаики и майолики, поражающие своей виртуозностью и оригинальностью. Врубель сумел соединить символистскую глубину и эстетику модерна в единое целое, создав искусство, которое завораживает своей красотой и одновременно заставляет задуматься о вечных вопросах человеческого существования. Его творчество – это яркий пример синтеза двух эпох, двух художественных направлений, породивший уникальное явление в русском и мировом искусстве.

Творческое наследие Михаила Врубеля – это лабиринт символов, аллегорий и философских размышлений, запечатленных в красках и линиях. Анализ ключевых работ художника позволяет проникнуть в глубины его мятущейся души и понять его уникальное видение мира.

«Демон сидящий» (1890) – одно из самых известных произведений Врубеля, воплощение бунтарского духа, одиночества и трагической красоты. Демон, погруженный в глубокую задумчивость, воспринимается символистским героем, образно воплотившим не только зло, но и высший интеллект, отвергнутым и не понятым миром. Его поза, выражение лица, окружающий пейзаж – все элементы картины говорят о его отчужденности и обреченности (Рисунок 1).



Рисунок 1 – Михаил Врубель «Демон сидящий»

«Пан» (1899) – еще один знаковый образ в творчестве Врубеля. Он представляет собой языческое божество, лесного духа, олицетворяющего близость к природе и первозданную красоту. В то же время, в образе Пана чувствуется некая тревожность, предчувствие грядущих перемен, уходящей эпохи мифов и легенд (Рисунок 2).



Рисунок 2 – Михаил Врубель «Пан»

«Царевна-Лебедь» (1900) – это воплощение женственности, грации и таинственности. Образ Царевны-Лебеди, взятый из оперы Римского-Корсакова, становится для Врубеля символом ускользающей красоты, иде-

ала, к которому стремится художник, но который всегда остается недостижимым. Идейное содержание работ Врубеля многогранно и сложно. В них переплетаются темы добра и зла, красоты и уродства, любви и одиночества, жизни и смерти. Художник стремится постичь тайны человеческой души, выразить свои самые сокровенные мысли и чувства, создавая произведения, которые продолжают волновать и восхищать зрителей и по сей день (Рисунок 3).

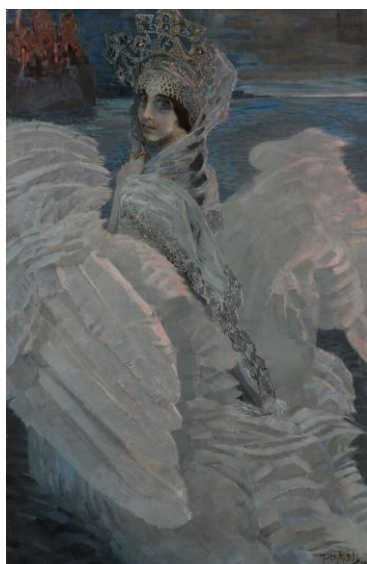


Рисунок 3 – Михаил Врубель «Царевна-Лебедь»

Михаил Врубель оставил неизгладимый след не только в станковой живописи, но и в монументальном и прикладном искусстве, проявив себя как новатор и виртуоз во многих сферах художественного творчества. Его монументальные работы полны драматизма и символизма, а его вклад в прикладное искусство отмечен изысканностью и оригинальностью. Росписи Кирилловской церкви в Киеве стали переломным моментом в карьере Врубеля. Здесь он разрабатывает свой монументальный стиль, сочетающий византийские традиции с индивидуальным видением. Его «Сошествие Святого Духа» и другие росписи поражают глубиной психологизма и выразительностью образов. В Москве Врубель создает эскизы для Владимирского собора, демонстрируя зрелый монументальный стиль. Несмотря на то, что его эскизы не были реализованы, они оказали значительное влияние на дальнейшее развитие монументальной живописи. Врубель также оставил заметный след в прикладном искусстве. Его майолика «Вольга Святославович и Микула Селянинович» демонстрирует его мастерство в работе с керамикой и его интерес к русскому фольклору. Эскизы для театральных декораций и костюмов к операм Н.А. Римского-Корсакова, в частности, к «Садко» и «Царской невесте», также свидетельствуют о его разностороннем таланте и новаторском подходе к искусству. Врубель внес значительный вклад в развитие русского

модерна, его новаторские идеи и смелые эксперименты оказали влияние на последующие поколения художников.

Поздний период творчества Михаила Александровича Врубеля ознаменован не только гениальными прозрениями, но и глубокой трагедией. Усиливающаяся психическая болезнь, совпавшая с рядом личных утрат, наложила неизгладимый отпечаток на его искусство, придав ему особую выразительность, тревожность и, одновременно, духовную просветленность. Смерть единственного сына, тяжелое расстройство психики жены, постоянная борьба с прогрессирующей болезнью – все это стало источником неиссякаемой боли и скорби, которые пронизывают поздние работы Врубеля. В этот период в его творчестве нарастают мотивы распада, дисгармонии, хаоса. Однако, именно в хаосе и страданиях рождаются открытия, поражающие своей глубиной и искренностью. Образы Демонов, преследовавшие Врубеля на протяжении всей жизни, становятся еще более зловещими и трагичными. Но рядом с ними появляются и новые мотивы – мотивы смирения, прощения, надежды на спасение. В поздних автопортретах Врубеля читается не только страдание, но и удивительное внутреннее достоинство, величие духа, способного противостоять недугу. Творчество Врубеля позднего периода – это свидетельство не только гения художника, но и силы человеческого духа, способности преодолевать боль и отчаяние, находить красоту и смысл в самых тяжелых жизненных испытаниях. Это искусство, которое потрясает своей искренностью и глубиной, заставляя задуматься о вечных вопросах бытия.

Михаил Александрович Врубель занимает особое, исключительное место в истории русского искусства. Он – художник-новатор, не вписывавшийся ни в одно из существовавших направлений, создавший свой собственный, неповторимый мир, полный символизма, экспрессии и глубокого психологизма. Его творчество стало переломным моментом в развитии русского искусства, предвосхитив появление авангарда и оказав огромное влияние на последующие поколения художников. Влияние Врубеля можно проследить в работах представителей «Мира искусства», которые восхищались его декоративностью, живописной манерой и умением создавать загадочные, мистические образы. Его влияние ощущается в творчестве символистов, таких как Николай Рерих и Виктор Борисов-Мусатов, которые восприняли его интерес к духовным исканиям, мифологии и религиозной тематике. Мастера авангарда, в частности, Василий Кандинский и Казимир Малевич, черпали вдохновение в новаторском использовании цвета, формы и композиции в работах Врубеля. Его живописные поиски, его стремление к передаче внутренних переживаний и отказ от реалистического изображения действительности стали отправной точкой для развития новых художественных направлений. И по сей день искусство Врубеля продолжает вдохновлять художников, писателей, музыкантов и поэтов, оставаясь актуальным и значимым явлением в мировой культуре.

Его жизнь и творчество представляют собой удивительную симфонию таланта, душевных мук и глубоких философских размышлений, навсегда оставившую неизгладимый след в отечественной и мировой культуре. На протяжении своего непростого жизненного пути Врубель прошел долгий путь формирования уникальной творческой индивидуальности. Детство, проведенное в военных гарнизонах, закалило его характер, развило наблюдательность и тягу к уединенным размышлениям. Учеба в Петербургской Академии художеств дала ему необходимые профессиональные навыки, но не удовлетворяла жаждущую свободы фантазию молодого художника. Настоящий прорыв произошел благодаря знакомству с Адрианом Праховым и участию в реставрации Киевской Кирилловской церкви, где под влиянием византийской и древнерусской иконописи окончательно выкристаллизовался его монументально-психологический стиль. Вернувшись в Москву, Врубель достиг пика своего мастерства, подарив миру шедевры, ставшие визитной карточкой русского символизма и модерна. Такие произведения, как «Демон сидящий», «Пан» и «Царевна-Лебедь», глубоко символичны и многослойны, отражая сложную душу художника, стремящуюся раскрыть тайну бытия и человеческой природы. Врубель блестяще синтезировал два важнейших течения рубежа веков – символизм и модерн, превратив их в свое собственное, неповторимо личное высказывание. Однако судьба была жестокой к художнику. Тяжелые личные утраты и стремительно развивающиеся психические заболевания внесли мрачные нотки в его позднее творчество. Тем не менее, именно в этот период его искусство приобрело невероятную мощь и выразительность, передавая зрителю всю полноту страдания и духовной борьбы. Автопортреты последних лет поражают своим мужественным достоинством и внутренней силой, свидетельствуя о несломленном духе художника перед лицом тяжелейших испытаний. Врубель внес огромный вклад не только в станковую живопись, но и в монументальную и прикладную сферы искусства. Его росписи в киевских храмах, майоликовые панно и театральные эскизы продемонстрировали поразительную разносторонность и новаторство мастера, обогатившего отечественную культуру новыми формами и приемами.

Заключение. Сегодня, спустя 170 лет со дня рождения великого художника, его наследие воспринимается как важнейший ориентир в понимании сложного и противоречивого времени перехода от XIX к XX веку. Врубель стал провозвестником будущего авангарда, оказав колоссальное влияние на таких мастеров, как Николай Рерих, Виктор Борисов-Мусатов, Василий Кандинский и Казимир Малевич. Его искусство продолжает вдохновлять современные поколения художников, вызывая глубокие размышления о смысле жизни, предназначении человека и силе творческого начала. Таким образом, Михаил Врубель – это не просто великий художник прошлого, а живой голос, звучащий сквозь столетия, призывающий

нас вновь и вновь обращаться к вечным вопросам бытия, искать гармонию в мире хаоса и стремиться к познанию собственной души.

Список использованных источников:

1. Андроников, И. Л. Михаил Врубель: Очерк жизни и творчества / И. Л. Андроников. – М. : Искусство, 1960. – 320 с.
2. Бенуа, А. Н. Воспоминания о Михаиле Врубеле / А. Н. Бенуа // Старые годы. – 1910. – № 10. – С. 1–15.
3. Бобров, Ю. Г. Врубель / Ю. Г. Бобров. – М. : Молодая гвардия, 1965. – 416 с. – (Жизнь замечательных людей).
4. Давыдова, Т. Е. Михаил Врубель: Живопись, графика, декоративное искусство / Т. Е. Давыдова. – М. : Белый город, 2005. – 288 с.
5. Космачева, Н. В. Развитие способности к творческой деятельности личности в процессе духовно-нравственного воспитания / Н. В. Космачева // Вестник ГСГУ. – 2019. – № 4 (36). – С. 24–32.

М.С. ЛЯДВИК

Республика Беларусь, Витебск, ВГУ имени П.М. Машерова

ОСОБЕННОСТИ ФОРМИРОВАНИЯ У УЧАЩИХСЯ МУЗЫКАЛЬНО-ХУДОЖЕСТВЕННОГО ОБРАЗА (НА ПРИМЕРЕ ФОРТЕПИАННЫХ ПЬЕС А.В. БОГАТЫРЁВА)

Введение. Существует достаточно много исследований по методике преподавания игры на фортепиано (А.Д. Алексеев, Л.А. Баренбойм, И.В. Козловская, Г.Г. Нейгауз, Е.С. Полякова, Г.М. Цыпин и т.д.). Если обобщить основные теоретические положения, то можно утверждать, что начальный этап обучения игре на фортепиано представляет собой важнейший период становления исполнительских навыков, музыкального слуха и художественного мышления учащихся. Именно в этот период формируются основы музыкальной культуры личности, закладываются представления о выразительности музыкального языка и способах передачи художественного содержания произведения. Существенное значение в данном процессе имеет грамотно подобранный педагогический репертуар, соответствующий возрастным и психологическим особенностям детей.

Одной из актуальных задач современной музыкальной педагогики является формирование музыкально-художественного образа у начинающих исполнителей. Умение осмысленно воспринимать музыкальное произведение и воплощать его образное содержание в исполнении способствует развитию творческого мышления, эмоциональной отзывчивости и самостоятельности учащихся. В связи с этим особое внимание уделяется произведениям, сочетающим художественную выразительность и техническую доступность.

Целью данной статьи является определение педагогических возможностей формирования музыкально-художественного образа у учащихся на начальном этапе обучения на примере фортепианных пьес белорусского композитора А.В. Богатырёва.