

Рисунок 1. Авторский сайт

Разработанный личный сайт выступает как виртуальное портфолио, которое позволяет делиться своим творчеством, искать единомышленников и принимать у заинтересованных людей, заказы на услуги дизайн проектов. Сайт можно использовать в качестве резюме при поиске работы. Подобная страница сама по себе может являться частью портфолио, как навык в веб-дизайне.

При создании сайта стояла задача сделать его понятным и информативным, для привлечения интереса и внимания, но при этом без лишних данных. На главной странице в заголовке сайта звучит слоган, а в описании краткая информация об услугах, предоставляемых на сайте. Что бы пользователь мог понять, о чем дальше будет идти речь. Так же, тут добавлена фотография автора, чтобы сразу увидеть от какого лица идет вся эта информация. Предусмотрены кнопки для связи с дизайнером. А в правом верхнем углу ссылки на все интересные социальные сети. На сайте предусмотрен раздел «Портфолио» куда выложены работы автора, чтобы пользователь мог ознакомиться со стилем дизайнера и оценить качество предоставляемых ему услуг, в разных областях. Так же сайт рассказывает о программах, которыми владеет дизайнер. При разработке сайта учитывались все эргономические требования для того, чтобы потенциальному клиенту было максимально удобно ориентироваться на сайте. Работа над этим проектом позволила погрузиться в мир веб-дизайн, понять, что при создании личного продукта существует множество важных нюансов, в области визуальной эргономики, которые нужно учитывать.

Закключение. Таким образом в ходе работы над проектом сайта были изучены визуально-эргономические принципы, направленные на создание личного, удобного и эстетически привлекательного интерфейса. Работа над этим проектом позволила изучить мир веб-дизайна, изучить основные принципы визуальной эргономики и применить их на практике. Этот опыт позволили не только получить новые знания в области веб-дизайна, но и помог приобрести навыки работы для создания качественного и современного веб-продукта.

1. Мануйко, Т. А. «Основополагающие принципы проектирования пользовательского интерфейса веб-сайтов». Наука – образованию, производству, экономике : материалы XXII(69) Региональной науч.-практ. конференции преподавателей, научных сотрудников и аспирантов, Витебск, 9-10 февраля 2017 г. : в 2 т. – Витебск : ВГУ имени П. М. Машерова, 2017. – Т. 1 - С. 238-239. – Библиогр.: с. 239 (2 назв.).

2. Лаврентьев А. Н., Ганцева Н. Н. Архитектура и дизайн в цифровую эпоху / А. Н. Лаврентьев, Н. Н. Ганцева. – Москва: МГХПА им. С.Г. Строганова, МАРХИ, РАХ, 2021. — 554 с.

3. Психология цвета: значение, влияние, использование. URL: [https://web-valley.ru/articles/tpost/gc0a74ar21-psihologiya-tsveta-znachenie-vliyaniye-is#:~:text=\[Электронный ресурс\]](https://web-valley.ru/articles/tpost/gc0a74ar21-psihologiya-tsveta-znachenie-vliyaniye-is#:~:text=[Электронный ресурс].). Режим удаленного доступа. Дата доступа : 11.09.2025.

ДИЗАЙН-КОНЦЕПЦИЯ ОФИСНОЙ МЕБЕЛИ

Иванова А.А.,

студентка 3 курса ВГУ имени П.М. Машерова, г. Витебск, Республика Беларусь

Научный руководитель – Шерикова М.П., ст. преподаватель

Офисная мебель или мебель для административных помещений – это основная функциональная составляющая любого рабочего интерьера. Создание офисной мебели – сложная задача для дизайнера, требующая комплексного подхода и предпроектного анализа, поскольку данный вид мебели является инструментом

для повышения продуктивности работы сотрудников и офиса в целом. В настоящее время ключевыми критериями при проектировании являются эргономичность, экологичность, минимализм, модульность и технологии.

Актуальность данной темы обусловлена тем, что в настоящее время руководители фирм и предприятий стремятся создать комфортные условия для своих сотрудников, что способствует большей эффективности и производительности труда, в связи с этим возникает необходимость в покупке качественной и эргономичной офисной мебели.

Цель исследования – анализ оптимальной организации модульного рабочего пространства современного офиса и разработка собственного дизайн-предложения.

Материал и методы. материалом исследования послужили сведения из научных трудов отечественных и зарубежных авторов, проекты дизайнеров. Использовались методы анализа и синтеза, сравнительного анализа, описания, обобщения.

Результаты и обсуждение. Проектирование интерьера начинается с разработки сценария развития ежедневной деятельности сотрудников. Подбираются средства взаимодействия работников, которые обеспечивают подобающий уровень делового комфорта.

1. Предпроектный анализ. Модульность в современных дизайн-решениях имеет значительную роль. С ее помощью одно и то же помещение может иметь разное назначение в зависимости от потребностей. Однако не всем компаниям подойдет такое решение офисного пространства в силу различий видов деятельности и организации работы в офисе. Поэтому существует три типа планировочных решений, каждое из которых отражает корпоративную культуру и стиль бренда: офис закрытого (кабинетного) типа, общее открытое пространство и комбинированный офис.

2. Проектная установка (дизайн-концепция и дизайн-сценарий). Дизайн-концепция – неотъемлемый элемент организации дизайн-процесса и управления им. Концепция интерьера являет собой базовую идею, на основе которой создается итоговый результат. Отталкиваясь от нее, планируются все дальнейшие мероприятия. Дизайн-сценарий являет собой организацию пространства с учетом всех требований для комфортной работы: индивидуальное изолированное и открытое рабочее место, рабочие места, выстроенные в линию, по спирали, по кругу и зонирование некоторых из них в одном месте.

3. Проектное решение. Проектирование офисного стола можно рассматривать в качестве примера формообразования, включающего формирование визуальной, антропометрической и материальной структуры.

Комбинаторика в дизайне мебели – метод формообразования в дизайне, основанный на поиске, исследовании и применении закономерностей вариантного изменения пространственных, конструктивных, функциональных и графических структур, а также на способах проектирования объектов дизайна из типизированных элементов.

Комбинаторика – формальный метаязык унификации. Многие метаязыки опираются на более общие правила одного из разделов математики – комбинаторики [1].

Унификация – конструирование различных по назначению и потребительским свойствам изделий на основе единых конструктивных узлов и деталей. С помощью унификации можно значительно облегчить дизайнеру задачу при проектировании комплекса изделий, которые обладают стилевым единством.

При разработке собственного дизайн-предложения были соблюдены все этапы проектирования и условия создания модульной офисной мебели, представленной в виде пяти столов и пяти тумб-полок двух видов. В качестве материала за основу была взята ЛДСП класса E0.5, соответствующая стандарту 625-740 кг/м³, производства «BYSPAN» (Беларусь). С ней в комбинации идет кромочная лента ПВХ производства «Едличка» (Россия). Используемые в производстве данной мебели материалы экологически чистые и безопасные для здоровья.

Общий колорит офисной мебели. Столешницы столов и приставных полок имеют текстуру бетона, а боковины и задние панели выполнены в темно-коричневом цвете. Наличие оригинальных модулей позволяет создать единое гармоничное рабочее пространство для сотрудников в различных вариациях. При разработке данной мебели были учтены различные потребности и приоритеты разных типов сотрудников (рисунок 1).

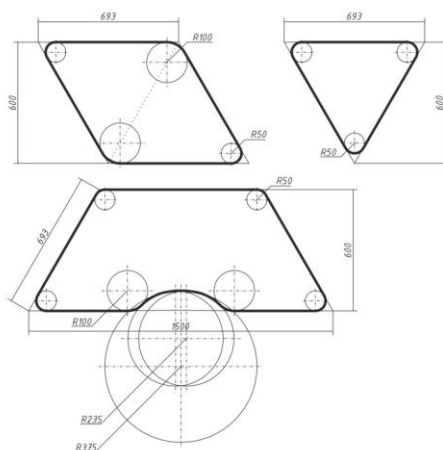


Рисунок 1. – Модули «MAISTAR» для офиса

Мобильность, прочность и компактность конструкции позволяет беспрепятственно транспортировать и разместить столы в любом помещении (рисунок 2).

а) Остров



в) Линия



б) Бокс



г) Змейка



Рисунок 2. – Варианты комбинаторики мебели «MAISTAR»

Мебель для общественных пространств должна быть устойчивой к интенсивному использованию и долго сохранять презентабельный вид. К основным требованиям, предъявляемым к офисной мебели, относятся:

Эргономичность. Обустроенное в соответствии с принципами эргономики рабочее пространство позволяет сотрудникам улучшить показатели труда и сохранить их физическое и ментальное здоровье.

Качество и износостойкость. Устойчивость любого покрытия к истиранию – один из важнейших показателей, влияющих на имидж компании.

Функциональность. Необходимый мебельный функционал формируется в зависимости от обязанностей и потребностей персонала.

Безопасность и экологичность. Данный параметр очень важен, так как связан со здоровьем сотрудников.

Заключение. В данной работе были выявлены основные критерии правильного подхода к проектированию рабочего пространства современного офиса и разработано собственное дизайн-предложение. Современные решения дизайнеров отличаются лаконичностью, геометричностью форм и функциональностью. Однако самым ценным качеством современной офисной мебели считается модульность. Неоспоримое преимущество модульной мебели для потребителя состоит в том, что можно приобретать только необходимые модули, собирая новую или дополняя существующую мебельную систему новыми модулями.

1. Теоретические и методологические основы дизайн-проектирования предметно-пространственной среды: монография / В.В. Кулененок. - Витебск; ВГУ имени П.М. Машерова, 2013. - 164 с.

РОЛЬ ГЕОМЕТРИЧЕСКИХ ФИГУР В ФОРМИРОВАНИИ СОВРЕМЕННОЙ ИНТЕРЬЕРНОЙ СРЕДЫ

Павловская В.Г.,

студентка 1 курса ВГУ имени П.М. Машерова, г. Витебск, Республика Беларусь

Научный руководитель – Кулененок В.В., канд. пед. наук, доцент

Современный дизайн интерьера перестал быть просто искусством украшения пространства, превратившись в сложный инструмент управления восприятием человека. Одним из ключевых средств композиции в руках дизайнера выступают геометрические фигуры. Геометрические фигуры (круги, квадраты, треугольники, ромбы, соты) — тренд в дизайне интерьера, придающий пространству динамику, ритм и четкость, который получил распространение в разных областях дизайна в связи с модой на минимализм, особенно актуальный в оформлении пространств разного назначения. Чаще всего геометрические фигуры используются в отделке, мебели, текстиле и декоре для зонирования и создания акцентов. Интерьеры, оформленные на основе сочетания разнообразных геометрических форм, используются в качестве детских комнат, общественных и коммерческих помещений (офисов), магазинов и шоурумов, кафе и ресторанов, образовательных учреждений (школы, детсады), спортивных клубов.

Цель – анализ геометрических образов, используемых в оформлении и выявление закономерности влияния геометрических форм на восприятие пространства в современном дизайне интерьера.

Материал и методы. Теоретической базой исследования послужили работы в области теории дизайна, архитектурной композиции и психологии восприятия. В качестве материалов для анализа использованы фотоматериалы реализованных интерьерных проектов жилых и общественных пространств за период 2020–2025 гг., а также современные портфолио белорусских дизайнеров интерьера, учебные и дипломные работы студентов ВГУ имени П.М. Машерова специальности “Дизайн предметно-пространственной среды”. В работе применялись методы системного и сравнительно-сопоставительного анализа, а также метод формальной композиции, позволяющий абстрагироваться от цвета и фактуры для изучения чистой формы.

Результаты и их обслуживание. В ходе исследования было выявлено, что каждая геометрическая фигура несет определенную семантическую нагрузку и по-разному влияет на восприятие пространства:

- Прямоугольник и квадрат являются базой архитектуры; они создают ощущение стабильности, порядка и основательности.
- Круг и овал, напротив, привносят динамику и безопасность: круглые формы подсознательно ассоциируются с природой, поэтому их часто используют в зонах отдыха (круглые кресла, овальные столы, арочные проемы).