

Рисунок 2 – Внешний вид декоративных панно:
а) «Вдохновение», б) «Настроение», в) «Предвкушение»

Серии интерьерных панно обрамлена в рамку, выполненную в цвет металлофурнитуры, что делает изделие законченным и объединяет серию.

Заключение. Таким образом, поставленная цель достигнута, выполнена в материале авторская серия интерьерных новогодних панно с использованием металлической фурнитуры – нового для декоративно-прикладного искусства материала. Апробацию работа проходила на выставке «Пад Новы год і на Каляды», где пользовалась спросом у посетителей и обращала на себя внимание необычным внешним видом и нетрадиционностью используемых материалов. В дальнейшем данная техника может быть использована для декорирования одежды на ряду с вышивкой.

1. Титов, Н. Л. Проектная деятельность на уроках технологии и ДПИ с использованием природных материалов / Н. Л. Титов, Ю. Л. Лыжина // Стратегические ориентиры современного образования : сборник научных статей, Екатеринбург, 05–06 ноября 2020 года. Том Часть 3. – Екатеринбург: Уральский государственный педагогический университет, 2020. – С. 137–139. – DOI 10.26170/Kso-2020-245.

2. Гуляева, Д. Г. Специфика проектирования художественных изделий из металла / Д. Г. Гуляева, В. И. Карикаш // Новые идеи нового века: материалы международной научной конференции ФАД ТОГУ. – 2021. – Т. 3. – С. 103–109.

3. Конова, С. В. Современные технологии изготовления предметов ДПИ / С. В. Конова // Актуальные проблемы гуманитарных и естественных наук. – 2014. – № 10. – С. 409–411.

4. Сергеева, О. Л. Прогноз развития декоративно-прикладного искусства / О. Л. Сергеева // Вестник Чувашского государственного института культуры и искусств. – 2016. – № 11. – С. 78–83.

5. Гарева, Н. С. Особенности стилизации растительных мотивов в текстильной композиции / Н. С. Гарева, И. М. Смирнова // Дизайн-стратегии на заре рождения нового стиля : Сборник материалов Всероссийской научно-практической конференции с международным участием, Геническ, 19–21 июня 2024 года. – Санкт-Петербург: Наукоемкие технологии, 2025. – С. 113–118.

ОТРАЖЕНИЕ СЕЛЬСКОЙ ТЕМЫ В КИТАЙСКОМ И БЕЛОРУССКОМ ИЗОБРАЗИТЕЛЬНОМ ИСКУССТВЕ (1980–2020-Е ГОДЫ)

*Мен Ичень
Минск, БГУКИ*

В период с 1980-х по 2020-е гг. в изобразительном искусстве многих стран наблюдается интерес к теме родной деревни и сельского быта. Этот период характеризуется быстрым ростом урбанизации и одновременно стремлением общества переосмыслить свою связь с традиционной культурой. В Китае подобная тенденция оформилась в 1980–1990-е годы и продолжает развиваться в начале XXI века в форме

«деревенского реализма». Белорусское изобразительное искусство, и в 1990-е годы продолжает активно обращаться к образу деревни как к носителю идентичности и исторической памяти. Актуальность данной статьи заключается в сравнительном анализе художественных образов деревни в обеих художественных культурах, в определении различий и совпадений в содержании.

Цель статьи – определить, как сельская тематика проявляется в современном китайском и белорусском изобразительном искусстве, какие образы и художественные средства используются художниками, а также показать, как различается семантика «деревни» в двух культурах.

Материал и методы. Материалами исследования стали публикации по истории китайского и белорусского искусства, каталоги выставок и интернет-ресурсы, посвящённые феномену «деревенского реализма». В поле анализа включены живописные, графические и другие произведения художников, работающих с сельскими сюжетами в период с 1980-х по 2020-е годы. В исследовании применены сравнительный, стилевой, контекстуальный методы анализа.

Результаты и их обсуждение. Китайский деревенский реализм ориентирован на реалистическое воспроизведение жизни простых людей. В 1980-е гг. картины приняли новые сюжеты: вместо героев коммунистического прошлого на холстах появились крестьяне, бытовые сельские сцены, семейные портреты тружеников села. Картины Ло Чжунли «Отец» (нач. 1980-х гг.) (рис. 1) отражают суровую, но трогательную действительность. Например, в полотне у Ло Чжунли в руках крестьянина чаша с водой, за спиной – рисовые поля. Картину отличает богатая палитра и отказ от идеологической героизации: герои-люди изображаются без пафоса и прикрас какими они есть на самом деле.

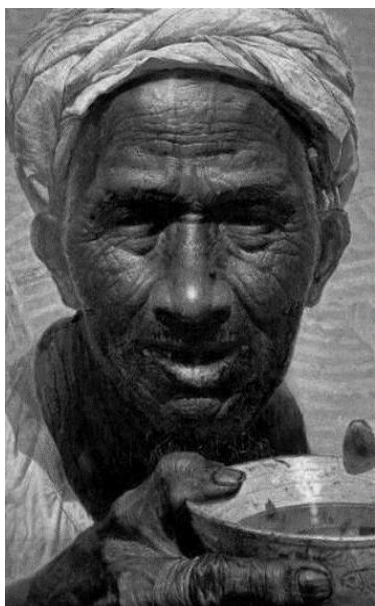


Рисунок 1 –
Ло Чжунли. Отец.
Начало 1980-х гг.



Рисунок 2 – Л. Журавович. Молодая весна. 2015

Среди других ключевых представителей направления выделяется Чэнь Даньцин. Его «Тибетские серии», среди которых выделяется работа «Тибетская деревня» (1982), начала 1980-х годов изображают пастухов и крестьян высокогорья без политической риторики – наоборот очень живо и непосредственно, подчеркивая их принадлежность

к крестьянскому труду, жизни. Художник не украшает реальность, но акцентирует внимание на достоинстве человека труда.

К деревенскому реализму относят и работы Хэ Дуолина. Например, в картине «Юная пастушка» (1982) деревня предстает в возвышенно лирическом ключе. В более поздний период (1990-е гг.) сельские мотивы появляются и в произведениях такого автора, как Юэ Минцзюнь, который представляет образ сельского жителя в быстро меняющемся Мире и обществе, предлагая зрителю задуматься о его месте в нем.

Помимо «деревенского реализма», значительное явление представляет «фермерская живопись». В Сиане, Янцзяне и других регионах создаются художественные школы, в которых сами жители деревень пишут картины о своей жизни. Работы авторов экспонируются как в музеях Китая, так и за рубежом, формируя международное представление о сельской культуре страны.

В белорусском изобразительном искусстве обращение к теме деревни было повсеместным и находилось в поле зрения художников, однако в 1990-е годы и по сегодняшний день она имеет свои образно-пластические особенности. Например, доминирует не документальная фиксация изменений, как в Китае, а лирическое воспоминание о традиционном укладе жизни, о тепле семейных связей, о земле как о живой части национальной идентичности. В 1990-е гг. на смену лирическим образам приходят драматические – некоторые мастера кисти, такие как Б. Казаков, пишут картины на тему обветшания деревень, вызванной урбанизацией и интенсивным снижением роста количества ее жителей. Одно из таких полотен – «Осень в садах исчезнувшей деревни» (1988). Художник известен своим небезразличным отношением к сельским темам, как, например, цикл «Времена года» (1980-х гг.), где он изобразил различные сценки из жизни жителей деревни.

Особое место тема и образ деревни занимает в творчестве Л. Журавович (рис. 2). Ее циклы работ «Моя деревня» и «Хлеб и люди» (оба 2000-е годы) изображают типичные сельские мотивы: жатву, портреты земледельцев, натюрморты с хлебом и колосьями и т.п. Художница работает в пастели и смешанной технике, создавая камерные произведения. Внимания заслуживает и творчество В. Шкарубо, автора работ «На краю поля» (2012), «Зеленое поле» (2020) и др. Его деревенские пейзажи – это пространство тишины, света, природы, почти не затронутое временем.

К числу других белорусских художников, изобразивших в своих работах жизнь в деревне, можно отнести Д. Алейника, П. Масленникова и других мастеров, создававших эпические образы родной природы и жизни белорусской глубинки, передавая связь человека с землей и национальный колорит.

Заключение. Таким образом, сельская тематика в изобразительном искусстве Китая и Беларуси 1980-х – 2020-х гг. реализуется по-разному. Прежде всего существуют различия в пластической трактовке картин. В китайском искусстве авторы придерживаются реалистической традиции, в то время как белорусские мастера создают работы в разных стилистических направлениях. Также следует отметить, что у Ло Чжунли, Хэ Дуолина и др. отражены поэтические образы деревни, в то время как у Б. Казакова, Л. Журавович, В. Шкарубо и др. сельские мотивы представлены и лирично, и драматично. Однако, несмотря на различие художественных задач, которые ставят перед собой художники, в обеих культурах сельская тема выполняет общую функцию: она становится мостом между человеком и его историей. Китайский путь подчеркивает динамику перемен, белорусский – сохранение корневой идентичности, но в обоих случаях деревня является фундаментом национальной идентичности общества.