

ПРОФЕССИОНАЛЬНАЯ ИДЕНТИЧНОСТЬ СТУДЕНТОВ

*О.В. Ховайло, А.В. Чудакова
Витебск, ВГУ имени П.М. Машиерова*

Проблема профессиональной идентичности приобретает особую актуальность в настоящее время. Профессиональная идентичность – это сложный психологический конструкт, представляющий собой единство самовосприятия, ценностей и навыков, связанных с будущей профессией. Для студентов этот процесс особенно актуален, поскольку в процессе обучения закладываются основы их будущей карьеры и личностного становления.

Профессиональная идентичность – это устойчивое самоопределение человека в профессии, баланс между личностью и профессиональной ролью [1]. В процессе обучения происходит формирование профессиональной идентичности, студенты осваивают не только профессиональные навыки, но и ценности, нормы и традиции своей будущей профессии. Факторы, влияющие на становление профессиональной идентичности, можно разделить на три группы: внутренние, внешние и кризис идентичности. К внутренним факторам относятся: мотивация, личностные особенности, ценности. Внешние факторы включают в себя качество образования, квалификацию преподавательского состава, практики и стажировки, влияние семьи и общества. При кризисе идентичности происходит столкновение с реальностью профессии, возможные разочарования и конкуренция. Профессиональная идентичность – результат длительного личностного и профессионального развития. Формирование профессиональной идентичности у студентов в процессе обучения включает в себя три этапа:

1. Адаптационный этап (1-2 курс). Студенты знакомятся с выбранной профессией через учебные дисциплины, часто идеализируют её, могут возникать первые сомнения.

2. Этап специализации (3-4 курс). У студентов появляется интерес к конкретным областям науки, активно участвуют в образовательных проектах. Формируется более реалистичный взгляд на профессию.

3. Завершающий этап (выпускные курсы). Студенты осознанно достраивают образ профессионала, готовятся к началу трудовой деятельности.

Признаками достижения идентичности являются: самостоятельность профессионального выбора, удовлетворенность выбранной профессией, осознание того, что профессия способствует самореализации, возрастание значимости Я-профессионального в структуре Я-концепции, снижение тревожности по отношению к профессиональному будущему, а также уменьшение кризисных переживаний самоопределения, страха взросления, трудностей общения и разочарования в профессии [2].

Уникальную значимость имеет проблема становления профессиональной идентичности для образования, поскольку полноценное формирование представления о себе как о профессионале чаще всего происходит во время получения специального и высшего образования, когда у студента формируется более внятное представление о будущей профессии [3].

Целью статьи является изучение профессиональной идентичности студентов.

Материал и методы. Характеристики выборки: в исследовании приняли участие студенты, обучающиеся на факультете социальной педагогики и психологии. Общее число респондентов составило 24 человека. Оценка статуса профессиональной идентичности осуществлялась с помощью методики «Методика исследования профессиональной идентичности (МИПИ)» автор Л.Б. Шнейдер».

Результаты и их обсуждение. Результаты исследования профессиональной идентичности с помощью методики «Методика исследования профессиональной идентичности (МИПИ)» у студентов представлены на рисунке.

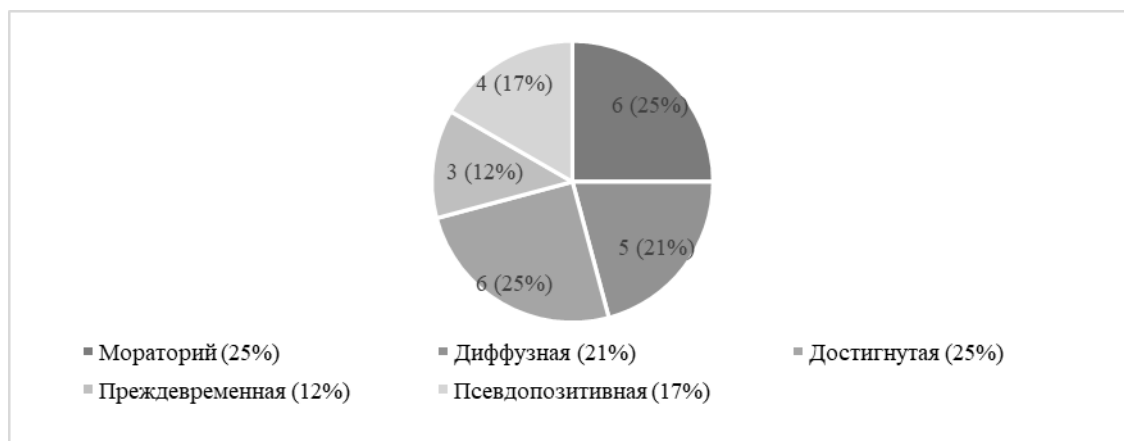


Рисунок – Результаты диагностики изучения профессиональной идентичности (МИПИ)

Согласно результатам можно утверждать, что четверть студентов (25%) находится в состоянии идентичности «мораторий». Это свидетельствует о том, что респонденты находятся в процессе активного поиска себя, примеряют разные профессиональные роли, но еще не сделали окончательный выбор.

Статус псевдоидентичности получили 17% студентов. Они напоказ подчеркивают свою приверженность профессии, заявляют о высоком уровне профессионализме. Это демонстративное поведение, базируется на фантазиях и проекциях, так как студенты не обладают набором тех профессионально-личностных качеств, которые они себе приписывают. Такая позиция может мешать реальному профессиональному росту.

Студенты, которые находятся в состоянии «преждевременной» идентичности (12%), сделали свой профессиональный выбор без глубокого анализа, возможно, вследствие социального давления. Данной группе свойственна ригидность, доминирование внешних мотивов над внутренними. Их идентичность уязвима в условиях кризиса.

Часть респондентов (25%) обладают статусом «достигнутой» идентичности. Данный статус характеризуется высокой осмысленностью жизни, внутренней профессиональной мотивацией и способностью к самоуправлению. Студенты твердо идентифицируют себя с будущей профессией.

Статус «диффузной идентичности» получили 21% студентов-участников опроса. Данная группа респондентов не проявляет интереса к профессиональному самоопределению, не задумывается о будущей карьере или избегает этих вопросов. Для таких студентов характерна самая низкая осмысленность жизни и слабая профессиональная мотивация.

Вывод. Профессиональная идентичность формируется в ходе личностного и профессионального становления, оказывая значительное влияние на многие аспекты жизни человека. Формирование профессиональной идентичности – это путь от «студента» к «начинающему специалисту», следовательно, успешное завершение процесса формирования профессиональной идентичности позволяет не только найти своё место в профессии, но и обрести уверенность в своих силах, что является обязательным условием для достижения успеха в будущей карьере и личной реализации.

1 Шнейдер, Л. Б. Психология идентичности / Л. Б. Шнейдер. – Москва: Юрайт, 2019. – 328 с.

2 Ховайло, О. В. Профессиональная идентичность будущих специалистов профессий помогающего типа / О. В. Ховайло, Т. Е. Косарева // Право. Экономика. Психология. – 2021. – № 1(21). – С. 85-88.

3 Корчагин, Е. Н. Профессиональная идентичность: обзор зарубежных исследований / Е. Н. Корчагин // Педагогика и психология образования. – 2023. – № 1. – С. 190-203.