

Заключение. Гуманитарная экспертиза – технология, позволяющая обеспечить антропологическое измерение процесса сопровождения студентов в период прохождения педагогической практики. Ее использование создает предпосылки для создания пространства профессионально-личностного развития будущего педагога. Рефлексивный диалог и герменевтические практики являются ведущими средствами гуманитарной экспертизы.

1. Болотов, В. А. Педагогическое образование в контексте вызовов и проблем XXI века: актуальность трансформации / В.А. Болотов [и др.]. // С. 21 – 36. Педагогическое образование в современной России: стратегические ориентиры развития : монография / Южный федеральный университет ; научный редактор Ю. П. Зинченко. – Ростов-на-Дону ; Таганрог : Издательство Южного федерального университета, 2020. – С. 21 – 36.
2. Леонтьев, Д. А. Комплексная гуманитарная экспертиза / Д. А. Леонтьев, Г. В. Иванченко. – М. : Смысл, 2008. – 135 с.
3. Маслоу, А. Дальние пределы человеческой психики / А. Маслоу. – СПб. : Питер, 2024. – 448 с.
4. Слободчиков, В. И. Глобальные практики человекообразования: мировоззренческий формат, методологические основания, типы общественных укладов / В. И. Слободчиков, А. А. Остапенко // Народное образование. – 2020. – № 6. – С. 53–68.

СМЫСЛОЖИЗНЕННЫЕ ОРИЕНТАЦИИ В ЗРЕЛОМ ВОЗРАСТЕ

*С.В. Лауткина, А.Н. Сергеева
Витебск, ВГУ имени П.М. Машерова*

Актуальность данного исследования заключается в том, что смысложизненные ориентации определяют центральную позицию личности и оказывают влияние на направленность и содержание социальной активности, общий подход человека к окружающему миру и самому себе, придают смысл и направление деятельности человека, определяют его поведение и поступки на протяжении всей его жизни. Система ценностных ориентаций личности не остается неизменной в течение всей жизни человека, включая и зрелый возраст.

Человек испытывает реальную потребность в смысле жизни и стремится реализовать данную потребность. Смысл позволяет человеку обеспечить полноту своей жизни [1]. Попытки отказаться от себя, подчинение страху перед неизвестностью и неопределенностью приводят человека к потере контакта с «внутренним Я», утрате смысла и экзистенциальной тревоге.

Проблема ценностных ориентаций в зрелом возрасте является наиболее актуальной не только в связи с личностным развитием взрослого человека, но и с преодолением кризисных периодов. В зрелом возрасте наиболее остро происходит осознание и переосмысление личностных ценностей. В связи с этим цель работы – исследовать смысложизненные ориентации людей зрелого возраста.

Материал и методы. Теоретический анализ литературных источников по проблеме исследования, сравнение, классификация; эмпирические методы: Тест Спилбергера-Ханина (STAI), Шкала удовлетворенности жизнью (SWLS), Тест «Смысложизненные ориентации» (методика СЖО) Д.А. Леонтьева; статистический метод – анализ корреляции Спирмена.

Результаты и их обсуждение. Охарактеризуем вышеперечисленные методики:

1. Тест Спилбергера-Ханина (STAI) – методика психологической диагностики, разработанная Чарльзом Д. Спилбергером и адаптированная Ю.Л. Ханиным, предназначенная для оценки уровня тревожности. Тест на тревожность широко применяется в психологии, медицине и HR-сфере для анализа эмоционального состояния человека [2].

2. Тест «Смысложизненные ориентации» (методика СЖО) Д.А. Леонтьева позволяет оценить «источник» смысла жизни, который может быть найден человеком либо в будущем (цели), либо в настоящем (процесс) или прошлом (результат), либо во всех трех составляющих жизни [3].

Исследование проводилось на базе учреждения здравоохранения «Витебский областной клинический онкологический диспансер». Выборка состоит из 30 сотрудников онкологического диспансера в возрасте от 45 до 55 лет.

Результаты тестирования сотрудников онкологического диспансера по шкале тревоги Спилбергера-Ханина (STAI) представлены на рисунке 1.

В соответствии с полученными результатами, представленными на рисунке 1, можно сделать выводы, что у наибольшей части сотрудников онкологического диспансера средний уровень как личностной, так и ситуативной тревожности (53,3% и 63,3% соответственно). Низкий уровень тревожности выявлен у 46,7% (личностная тревожность) и 33,3% (ситуативная тревожность). Высокий уровень ситуативной тревожности был диагностирован только у 1 сотрудника (3,4%), а личностной – ни у кого.

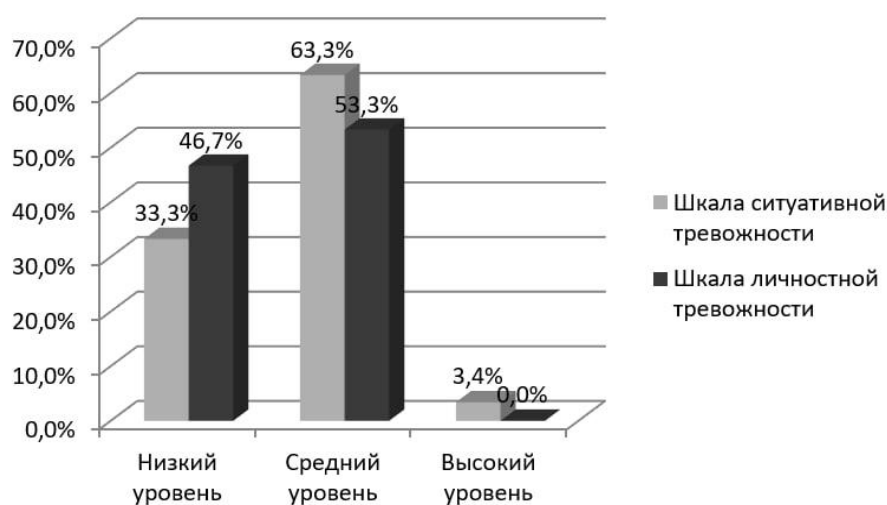


Рисунок 1 – Результаты тестирования сотрудников онкологического диспансера по Шкале тревоги Спилбергера-Ханина (STAI)

Таким образом, можно сделать вывод, что в среднем в данном коллективе выявлен средний уровень ситуативной и личностной тревожности.

Были также получены следующие результаты по методике «Смыслжизненные ориентации» Д. А. Леонтьева (рисунок 2).

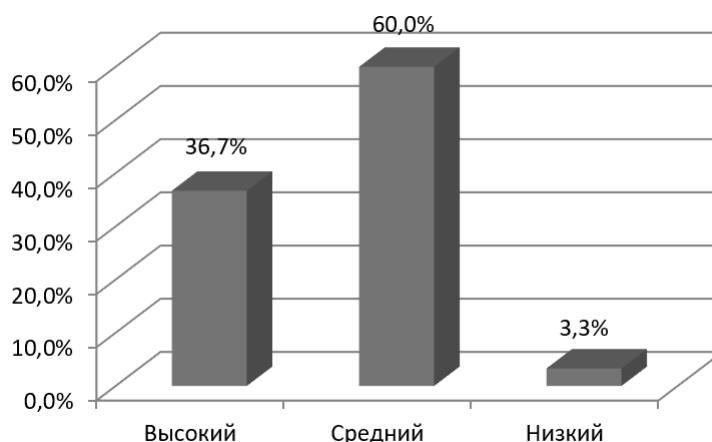


Рисунок 2 – Результаты тестирования сотрудников онкологического диспансера по Тесту «Смыслжизненные ориентации» (методика СЖО) Д. А. Леонтьева

Согласно результатам тестирования, высокий уровень смысложизненных ориентаций выявлен у 36,7% испытуемых, что свидетельствует о том, что эти респонденты имеют представление о себе как о сильной личности, обладающей достаточной свободой выбора, чтобы построить свою жизнь в соответствии со своими целями и задачами, и представлениями о смысле своей жизни.

Низкий уровень, который диагностирован у одного сотрудника (3,3%) говорит о том, что он не верит в свои силы, не способен контролировать события собственной жизни, они неподвластны сознательному контролю. Данный респондент не удовлетворен своей жизнью в целом.

Средний уровень развития смысложизненных ориентаций, выявленный у 60% испытуемых, говорит о том, что они удовлетворены своей жизнью и могут ставить цели в своей жизни, проявляют активный интерес к жизни как к самому процессу, уверены в своих силах, управляют жизненными ситуациями.

По результатам исследования, можно сделать вывод о том, что в целом, сотрудники онкологического диспансера удовлетворены жизнью и способны управлять своей жизнью на среднем уровне.

С помощью коэффициента корреляции Спирмена проведем анализ взаимосвязи между результатами исследования тревоги и смысложизненными ориентациями. Зависимость результатов исследования по двум методикам оказалась незначима. Следовательно, смысложизненные ориентации не имеют зависимости от уровня тревожности.

Заключение. Теоретический анализ выбранной темы исследования убедительно подтверждает, что период зрелости представляет собой один из наиболее значимых и глубоких этапов в общем цикле развития человеческой личности. Данный этап характеризуется колоссальным сосредоточением потенциальных возможностей, поскольку именно в это время индивид обладает необходимым ресурсом для планомерного самосовершенствования как в рамках профессиональной деятельности, так и в пространстве личных интересов и семейных отношений. Тем не менее, этот процесс не является линейным, так как различные кризисные явления, характерные для середины жизненного пути, способны оказывать деструктивное влияние на самовосприятие личности и субъективную оценку собственного возраста, что зачастую дополнительно осложняется неизбежными физиологическими изменениями организма. В рамках проведенного эмпирического исследования, объектом которого выступили сотрудники онкологического диспансера, находящиеся в периоде зрелости, были получены важные данные, свидетельствующие о специфике их внутренней психологической устойчивости. В частности, результаты анализа показали отсутствие прямой статистически значимой зависимости между системой смысложизненных ориентаций данных специалистов и их текущим уровнем тревоги, что указывает на автономность ценностно-смыслового ядра личности даже в условиях работы в стрессогенной медицинской среде.

1. Бодалев, А. А. Смысл жизни и акме человека. Соотношение «будничного» и «высшего» Я / А.А. Бодалев // Психолого-педагогические и философские аспекты смысла жизни (материалы 1-2 симпозиумов). – М., 1997. – С. 5-8.

2. Головей, Л.А. Практикум по возрастной психологии / Л.А. Головей, Е.Ф. Рыбалко. – СПб.: Речь, 2002. – 694 с.

3. Леонтьев, Д.А. Тест смысложизненных ориентаций (СЖО) / Д.А. Леонтьев. – М.: Смысл, 2006. – 18 с.