

**Иванова-Праля Е.С.**  
**КУЛЬТУРНО-ОБРАЗОВАТЕЛЬНЫЕ ПРОГРАММЫ**  
**ПО АРХЕОЛОГИИ ГОМЕЛЬСКОГО ДВОРЦОВО-ПАРКОВОГО АНСАМБЛЯ**  
**КАК ПРИМЕР ПОПУЛЯРИЗАЦИИ**  
**АРХЕОЛОГИЧЕСКОГО НАСЛЕДИЯ РЕГИОНА**

*Ключевые слова:* музей, археология, Гомель, выставочный проект, квест.

Гомельский дворцово-парковый ансамбль – одно из старейших музейных учреждений в Республике Беларусь и крупнейшее в Гомельском регионе. На сегодняшний день в фондах музея хранится более 260 тыс. предметов основного фонда, половина из которых относится к коллекции археологии. Ее составляют материалы различных эпох от палеолита до начала XX в., освещающие процесс заселения территории Беларуси человеком, характеризующие жизнь населения различных археологических культур на территории Гомельщины, показывающие развитие ремесла, торговли, военного дела и т. д.

Наличие такого большого массива материалов позволяет проводить различные по тематике и формам взаимодействия занятия, разработанные на основе исследований коллекций. Площадкой для подобных мероприятий выступают две постоянные экспозиции – «Древнейшая история Гомельщины» и «Открытое хранение археологических фондов». Кроме этого, в музее Гомельского дворцово-паркового ансамбля ведется разнообразная работа по популяризации археологического наследия региона через создание ежегодных временных археологических экспозиций с самостоятельной публичной программой и проведение тематических экскурсий. В представленном материале уделено внимание культурно-образовательному аспекту данной работы.

Для структурирования мероприятий обозначенной направленности остановимся на формах их проведения.

**Музейный проект «Лето в археологии».** У каждого музея есть свой уникальный внешний вид, узнаваемый стиль в оформлении выпускаемой продукции и центральный экспонат. Гомельский дворцово-парковый ансамбль не является исключением, однако, кроме вышеперечисленного, у него есть еще один бренд – оригинальный музейный историко-археологический проект «Лето в археологии». Он имеет образовательно-просветительскую функцию и направлен на популяризацию археологического наследия Беларуси и формирование у молодежи ценностного отношения к историко-культурным объектам [1, с. 225–227]. Его целевая аудитория – учащиеся 6–14 лет.

Проект существует с 2016 г., и за это время сформировались определенные принципы его работы.

*Время работы.* Проект предполагает активную работу с учащимися только в первый месяц лета, что связано с музейным циклом «наука–культура–образование», согласно которому лето – это археологический полевой сезон и активная работа на раскопках, осень и зима – камеральная обработка материала, а весна – время введения в научный оборот новых данных. Таким образом, июнь – это оптимальное время для учащихся и для музейщиков [1, с. 229].

*Местный материал.* Тематика занятий тесно связана с материалами, хранящимися и поступающими в фонды музея, что делает проект краеведческим. Это позволяет формировать у участников понимание важности изучения местной истории в контексте мировой.

*Структура занятия.* Для поддержания интереса и закрепления полученных знаний каждая встреча с ребятами разделена на теоретический и практический блоки, где вторая часть играет важную роль, поскольку позволяет участникам попробовать свои силы в освоении ручной лепки, упаковке музейных предметов и их атрибуции, реставрации керамики и т. п.

*Трогательный компонент.* Усиливает момент погруженности в историю и формирование ценностного отношения к предметам. На каждой новой тематической встрече участникам предоставляется возможность прикоснуться к оригинальным артефактам изучаемого периода. Это позволяет им составить свое мнение о характере жизни человека в различные исторические эпохи.

*Эмоциональная составляющая.* Неосязаемый, но обязательный фактор в работе данного проекта. Благодаря адаптации сложного материала в доступный для уровня восприятия школьников, формированию доверительных отношений «куратор–участник», вниманию к мнению и вопросам каждого на занятиях формируется благоприятная обстановка для лучшего освоения программы.

Таким образом, «Лето в археологии» способствует всестороннему развитию учащихся, формированию у них ценностного отношения к артефактам прошлого и проявлению активного интереса к истории страны в общем и археологическому наследию в частности. Подтверждением успешной работы проекта можно считать победу в республиканском конкурсе культурных проектов патриотической тематики в номинации «Лучший интерактивный музейный проект культурно-просветительской деятельности» (2022 г.).

**Серия открытых лекций.** В рамках выставочного проекта «Старше 1142» (сентябрь 2022 г. – декабрь 2024 г.), который рассказывал о долетописной истории Гомеля и раскрывал тему возникновения города, была подготовлена обширная публичная программа. Ее целью было знакомство гостей с различными аспектами выставки: историей собирания материалов, результатами археологических раскопок и кабинетных исследований по данной тематике, а также рассказ историй отдельных предметов и показ особенностей музейной работы. Программа включала в себя мероприятия различных форм проведения, и одной из них стал цикл лекций, который читался в течение учебного года. Студенты составили одну из основных категорий заинтересованных посетителей. Цикл лекций имел весеннюю (март–апрель 2023 г.) и осеннюю (октябрь–декабрь 2023 г.) сессии, где первые четыре встречи были посвящены общему знакомству с выставкой и рассказу в хронологическом порядке о четырех основных блоках проекта, а вторая серия встреч предусматривала повествование об отдельных аспектах ранней истории города: жилищах, погребальном обряде и занятиях людей, проживавших на территории исторического центра Гомеля. Одним из основных отличий данных лекций от классических стала интерактивная форма взаимодействия с гостями. Каждая тематическая встреча давала возможность не только услышать и внимательно посмотреть на предметы со всех сторон, но и прикоснуться к аналогичным артефактам, а также узнать, как и из чего они сделаны.

Регулярность проведения, оригинальная тематика и интерактивная составляющая данных лекций позволили сформировать устойчивый круг посетителей и вызвали интерес у гостей разного возраста.

**«Кабинетный пленэр».** При подготовке археологических выставок следует учитывать важный фактор – состояние экспонируемых предметов. Часто это небольшие, не всегда целые и не сразу понятные по способу ношения или принципу использования артефакты. Поэтому культурно-образовательные программы нацелены на то, чтобы выставочное пространство сделать понятным, а результаты научно-исследовательской работы представить и адаптировать для посетителей любого возраста.

В процессе работы выставочного проекта «Первое слово» (август 2023 г. – май 2024 г.), где была рассказана история начала исследований курганного могильника X–XI вв. у д. Мохов Лоевского района, пришла идея по-новому построить взаимодействие с публикой. Центральное место на выставке занимала реконструкция расположения «in situ» женского погребального инвентаря из кургана 1 Моховского некрополя, где основную часть предметного ряда составляли 525 бусин [2, с. 149–150]. Для визуализации образа женщины XI в. были приглашены студенты Гомельского государственного ху-

дожественного колледжа и учащиеся музыкальной школы по классу «изобразительное искусство». Каждому участнику предлагалось написать портрет девушки, которой могли принадлежать представленные в витрине украшения (Рис. 1).

Важным этапом этих пленэров стал рассказ о результатах исследований погребального инвентаря и останков усопшей, что дало знание о возрасте и социальном статусе девушки, а знакомство с археологическими реконструкциями женского костюма позволило сформировать более полное представление об одежде в частности и культуре XI в. в общем.

**Интерактивные занятия.** Сегодня одним из приоритетных направлений в развитии музея является работа по формированию его имиджа как современной площадки для получения новых знаний и интересного времяпрепровождения. В последнее время особой популярностью пользуются интерактивные головоломки и квесты.

За последние годы в музее Гомельского дворцово-паркового ансамбля разработан целый блок подобных мероприятий археологической направленности. Например, в рамках работы выставки «Старше 1142» и постоянной экспозиции «Древнейшая история Гомельщины» была разработана тематическая экскурсия в форме эрудит-исследования «Путь в вечность». Целью данной программы являлось изучение предметов погребального инвентаря разного времени, которые выявлены на территории Гомельской области. Участникам было предложено пройти серию испытаний по атрибуции предметов, решению сканвордных заданий, выстраиванию хронологической шкалы из керамики и «сдаче зачета» по итогу полученных знаний (Рис. 2).



Рисунок 1. «Кабинетный пленэр». Выставка «Первое слово» (август 2023 г. – май 2024 г.).



Рисунок 2. Участники эрудит-исследования «Путь в вечность» (май 2023 г.; фото П. Антонов).

Этот интерактив был апробирован в период культурно-просветительского мероприятия «Ночь музеев-2023» [3, с. 75]. Все это позволило посетителям получить не только позитивные эмоции, но и новые знания, сформировав мнение о том, что музей – это активная площадка для познания и времяпрепровождения.

Такой же путь, от «Ночи музеев» до самостоятельного мероприятия, прошел квест-исследование «Археологическое приключение», где участникам предлагалось внимательно изучить аннотации в постоянной экспозиции и дать ответы на серию заданий. Такие активные формы взаимодействия позволили посетителям под другим углом взглянуть на постоянные экспозиции, обогатиться новыми знаниями по археологии и составить положительное мнение о музее.

**Онлайн-проекты.** В последние годы стратегически важным направлением деятельности музеев является работа в социальных сетях. Музейный маркетинг имеет ряд

специфических, присущих только ему функций. Особенности работы в музейных социальных сетях являются презентация знаний и исследований учреждения, распространение информации о его фондах и проводимых мероприятиях. Если анонсы выставок – это общие данные, то тематические посты о работающих временных экспозициях – это результат исследовательской работы.

Каждая выставка – это отдельная «экосистема» со своими целями и культурными кодами, которыми авторы стремятся поделиться не только в экспозиционных залах, но и в интернет-пространстве. Через художественные фото, оригинальные тексты и видеоряд, которые создаются специально, можно познакомиться с отдельными экспонатами, получить дополнительные сведения о них: увидеть фактуру, орнамент, клейма и т.д. Например, во время работы выставочного проекта «Шведская гора. Памятник археологии в городской среде» (август 2021 г. – май 2022 г.) еженедельно в сети интернет публиковались материалы, основанные на результатах раскопок Любенского городища в 1976–1979 гг. Такой подход позволил в доступной форме популяризировать знания о памятнике и его роли в контексте региональной истории для широкого круга людей. А также имел и практическое значение – способствовал взаимодействию музейных работников с заинтересованными представителями из сфер науки, образования, ремесленного творчества [4].

Совсем другой подход был применен в работе над выставочным проектом «Старше 1142». Здесь в центре внимания были отдельные предметы и возможность продемонстрировать их функционал с помощью света, проекций и использования специальных приспособлений. Например, кресало, которое в XI в. являлось средством для получения огня, было показано высекающим пламя, а фибула – скрепляющей ткань, так же, как и тысячу лет назад (Рис. 3).

В работе над выставкой «Первое слово» акцент был сделан на кропотливой работе археологов и ценности даже самых маленьких предметов. В тематических публикациях каждая категория погребального инвентаря была представлена как самостоятельная единица с обширным информационным потенциалом (Рис.4).

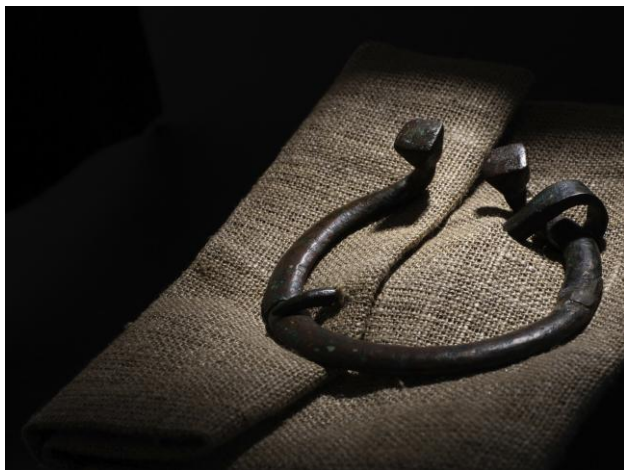


Рис 3. Подковообразная фибула (застежка для одежды). Бронза, литье. Сер. X – нач. XI вв. Гомель, посад. Раскопки А. И. Штеменко, 1997 г. (фото П. Антонова, подготовлены для тематических публикаций в социальных сетях музея в рамках работы выставки «Старше 1142»).



Рис 4. Бусина ребристая цилиндрическая синяя полупрозрачная. Стекло. XI в. Мохов, курганный могильник. Раскопки О. А. Макушниковой, 2003 г. ((фото П. Антонова, подготовлены для тематических публикаций в социальных сетях музея в рамках работы выставки «Первое слово»).

Такая стратегия позволила продемонстрировать важность каждого предмета, который находят во время раскопок.

Таким образом, в музее Гомельского дворцово-паркового ансамбля ведется активная работа по популяризации археологического наследия на основе местного материала. Различные формы взаимодействия охватывают все возрастные группы посетителей, а продуманная программа публикаций в социальных сетях позволяет привлечь новых. Такая работа вызывает неподдельный интерес, и люди становятся постоянными гостями археологических мероприятий. Формирование «своей» публики – это залог дальнейшего развития деятельности в данном направлении.

1. Иванова-Праля, Е. С. Музейный проект «Лето в археологии». Опыт работы Гомельского дворцово-паркового ансамбля по популяризации археологического наследия / Е. С. Иванова-Праля // Музеи как центры сохранения исторической памяти: материалы науч.-практ. конф. – Несвиж : Национальный историко-культурный музей-заповедник «Несвиж», 2023. – С. 225–233.

2. Иванова-Праля, Е. С. Научно-исследовательская работа – основа культурно-образовательных программ по археологии / Е. С. Иванова-Праля // Музейные инициативы на пространстве СНГ: материалы междунар. науч.-практ. конф. (Минск – Несвиж, 9–10 ноября 2023 г.) / сост. А. В. Блинец, Д. Л. Яценко. – Несвиж : Национальный историко-культурный музей-заповедник «Несвиж», 2023. – С. 141–152.

3. Иванова-Праля, Е. С. Публичная программа выставочного проекта «Старше 1142» как способ по популяризации археологического наследия / Е. С. Иванова-Праля // Захаванне культурнай спадчыны: вопыт, праблемы, перспектывы : матэрыялы навукова-практычнай канферэнцыі (Мірскі замак, 17 лістапада 2023 г.). – Мінск : Музей «Замкавы комплекс "Мір"», 2024. – С. 72–78.

4. Ивановой-Праля, Е. С. Электронная трансформация коллекции археологии на примере выставки Шведская гора. Памятник археологии в городской среде / X Международная научно-практическая конференция «Электронная культура», г. Минск // Национальная библиотека Беларуси : [сайт] – URL: <https://www.youtube.com/watch?v=HbctmCnHW1c> (дата обращения: 19.09.2025).

**Ивашкевич Е.Ф.**  
**КОНСТИТУЦИОННО-ПРАВОВЫЕ ОСНОВЫ**  
**ГОСУДАРСТВЕННОЙ ПОЛИТИКИ В ОБЛАСТИ КУЛЬТУРЫ**  
**В РЕСПУБЛИКЕ БЕЛАРУСЬ И ЗАРУБЕЖНЫХ СТРАНАХ**

*Ключевые слова:* социокультурная сфера, историко-культурное наследие, культурные права и обязанности.

Государственное управление в сфере культуры на конституционном уровне заключается в создании условий для ее свободного развития на благо как общих интересов, так и всех национальных общностей, проживающих на территории Беларуси, сохранения историко-культурного и духовного наследия (ст. 15 Конституции Республики Беларусь), в защите научных, культурных, художественных ценностей как духовного народного достояния (ст. 65 Конституции Хорватии), демократизации учреждений культуры, принятии мер для возвращения находящихся за пределами государства культурных ценностей народа, финансовой поддержке учреждений культуры (введении налоговых льгот, предоставлении кредитов), обеспечении сотрудничества и углубления международных культурных связей (Конституции Таджикистана, Португалии, Грузии), в особой защите молодежи в реализации прав в культурной сфере (Конституции Республики Беларусь, Испании, Португалии). Во многих конституциях признано, что учреждения культуры не должны быть только частными, значительная их доля призвана оставаться объектом заботы со стороны государства и общественных объединений.

Конституции большинства государств гарантируют каждому члену общества право на участие в культурной жизни. В частности, это может быть право «пользоваться национальными и общечеловеческими культурными ценностями и развивать свою культуру в соответствии со своей этнической принадлежностью» (ст. 54 Конституции Болгарии), свобода пользования благами культуры (ст. 73 Конституции Польши), «на пользование учреждениями культуры, на доступ к культурным ценностям» (ст. 44 Конституции Российской Федерации). В Республике Беларусь в ст. 51 «это право обеспечивается общедоступностью ценностей отечественной и мировой культуры, находящихся в государственных и общественных фондах, развитием сети культурно-просветительских учреждений». По Консти-