
ВЗАИМОСВЯЗЬ МЕЖДУ ГЕНДЕРНОЙ ИДЕНТИЧНОСТЬЮ И ПОТРЕБНОСТЬЮ В ДОСТИЖЕНИЯХ ИНТЕЛЛЕКТУАЛЬНО ОДАРЕННЫХ СТУДЕНТОК

Бусел Е.Н.

*Учреждение образования «Витебский государственный
университет имени П.М. Машерова», Республика Беларусь*

Реализация потенциальной одаренности у женщин в той или иной степени обусловлена потребностью в достижениях, на формирование которой оказывает влияние гендерная идентичность (маскулинность – феминность – андрогинность), сформированная под влиянием гендерной социализации.

Цель исследования заключается в установлении взаимосвязи между гендерной идентичностью и потребностью в достижениях интеллектуально одаренных студенток факультета социальной педагогики и психологии ВГУ имени П.М. Машерова.

Материал и методы. Выборку составила 81 студент факультета социальной педагогики и психологии ВГУ имени П.М. Машерова в возрасте 18 – 19 лет. Использован комплекс методов изучения психолого-педагогической и научной литературы, а также методы опроса, включая собственно опрос и тестирование. Составлена программа исследования, состоящая из комплекса методов: «Тест для определения общих способностей Г. Айзенка», методик «Полоролевой опросник С. Бем, «Потребность в достижениях» Р.В. Овчаровой. Для установления взаимосвязи между количественными показателями исследуемых параметров использован корреляционный анализ; коэффициент корреляции рассчитан с помощью программы Корреляция, входящей в пакет анализа MICROSOFT EXCEL.

Результаты и их обсуждение. Установлена взаимосвязь между гендерной идентичностью и потребностью в достижениях интеллектуально одаренных студенток факультета социальной педагогики и психологии ВГУ имени П.М. Машерова.

Заключение. Выявлена слабая корреляция между малыми и отрицательными значениями индекса гендерной идентичности IS (что характеризует маскулинный и андрогинный типы личности) и более высокими количественными показателями потребности в достижениях интеллектуально одаренных студенток.

Ключевые слова. Гендер, гендерная идентичность, потребность в достижениях, одаренность.

RELATIONSHIP BETWEEN GENDER IDENTITY AND THE NEED OF THE ACHIEVEMENTS OF THE GIFTED STUDENTS

Busel E.N.

*Educational establishment «Vitebsk State P.M. Masherov University»,
Republic of Belarus*

Realization of potential giftedness in women varying degrees due to the need to achieve, the formation of which is influenced by gender identity (masculinity - femininity - androgyny), formed under the influence of gender socialization.

The purpose of the study is to establish the relationship between gender identity and the need to achieve intellectually gifted students of the Faculty of Social Pedagogy and Psychology VSU behalf PM Masherova.

Material and methods. The sample was thumende of the faculty of social pedagogy and psychology of the Voronezh state University to them. M. Masherov at the age of 18-19 years. Used complex methods for the study of psycho-pedagogical and scientific literature, as well as the methods of the survey, including the actual polling and testing. Developed a program of study consisting of a complex of methods: "the Test for determination of General abilities, Eysenck", methods of "Gender questionnaire C. Bohm, "the Need for achievements" of W. the Book. To establish the relationship between quantitative indicators analyzed parameters used correlation analysis; the correlation coefficient calculated using Correlation, which is included in the MICROSOFT EXCEL analysis ToolPak.

Findings and their discussion. The relationship between gender identity and the need to achieve intellectually gifted students of the Faculty of Social Pedagogy and Psychology VSU behalf PM Masherova.

Conclusion. Found a weak correlation between small and negative values of the index of gender identity IS (that characterizes the masculine and androgynous personality types) and higher quantitative indicators need to achieve intellectually gifted girls.

Key words. Gender, gender identity, a need for achievement, talent.

В настоящее время существует предположение, что в становлении психологических особенностей личности, в том числе в возникновении явления «исчезающей одаренности» у женщин, решающую роль играют социализация и культура. Для анализа социокультурных и социально-психологических условий развития представителей разных полов используют термины «гендер», «гендерные исследования». Дифференциация понятий «пол» и «гендер» в работах западных ученых состоялась в 1970-х годах. Одной из первых обратила внимание на существование системы «пол – гендер» антрополог Гейл Рубин. Она пыталась разработать новый подход к описанию различия полов, которое является очевидной конструирующей формой организации при возникновении общества и культуры. Так биологическому полу (sex) был противопоставлен пол в значении вида (gender) [1, с.60]. Гендерные исследования раскрывают роль социально-психологических и социально-средовых факторов, препятствующих реализации женской одаренности. К ним можно отнести действие гендерных стереотипов – устоявшихся представлений о женственности и мужественности, жестко предписывающих, как должны себя вести и какие особенности проявлять мужчины и женщины. Начиная с раннего возраста, семья, школа, СМИ, общество дают разные жизненные ориентиры разным полам, налагая проявление тех или иных личностных качеств, т.е. происходит асимметрическая гендерная социализация. Результатом гендерной социализации является формирование гендерной идентичности. Гендерная идентичность выступает как результат взаимодействия «я» и социума, в ходе которого индивид принимает либо не принимает требования, налагаемые обществом по отношению к его полу в соответствии с желаемой гендерной ролью. Индивид может проявлять себя как маскулинная (типичные представители мужского пола), феминная (типичные представители женского пола) или андрогинная личность. Понятия маскулинность – феминность – андрогин-

ность мы рассматриваем не как психофизиологические или психосексуальные свойства, а в качестве черт поведения и установок личности в социуме.

Цель исследования заключается в установлении взаимосвязи между гендерной идентичностью и потребностью в достижениях интеллектуально одаренных студенток факультета социальной педагогики и психологии ВГУ имени П.М. Машерова.

Материал и методы. Выборку составила 81 студентка факультета социальной педагогики и психологии и ВГУ им. П.М. Машерова в возрасте 18 – 19 лет. Использован комплекс методов изучения психолого-педагогической и научной литературы, а также методы опроса, включая собственно опрос и тестирование. Составлена программа исследования, состоящая из комплекса методов: «Тест для определения общих способностей Г. Айзенка», методик «Полоролевой опросник С. Бем, «Потребность в достижениях» Р.В. Овчаровой. Для установления взаимосвязи между количественными показателями исследуемых параметров использован корреляционный анализ; коэффициент корреляции рассчитан с помощью программы Корреляция, входящей в пакет анализа MICROSOFT EXCEL.

Результаты и их обсуждение. Зарубежными и отечественными исследователями установлено, что маскулинные индивидов, по сравнению с феминными, отличаются большее самоуважение, а также более высокая самооценка в области академических достижений. В свою очередь, социальные стереотипы феминности меньше касаются волевых сторон личности и успешности деловой карьеры. Гармоничная интеграция маскулинных и феминных черт, представленная у андрогинных индивидов, повышает адаптивные возможности представителей данного психологического типа. При этом уступчивость в социальных контактах и отсутствие ярко выраженных доминантно-агрессивных тенденций в общении никак не связаны со снижением уверенности в себе, а, напротив, проявляются на фоне сохранения высокого самоуважения, уверенности и самопринятия [2, с. 224].

Таким образом, одной из существенных характеристик маскулинного и андрогинного типов личности выступает уверенность в себе и собственных силах. Уверенность взаимосвязана с уровнем самооценки человека, которая, оказывая влияние на потребностно-мотивационную сферу личности, воздействует на формирование потребности в достижениях. Потребность в достижениях выступает источником активности личности, оказывая влияние на реализацию потенциальной одаренности.

На основании вышеизложенного нами выдвинута гипотеза: наблюдается взаимосвязь между характером гендерной идентичности и самоопределением одаренных студенток:

- студентки, идентифицирующие себя с традиционным женским (феминным) типом, проявляют низкую заинтересованность в достижениях;
- студентки маскулинного или андрогинного личностного типа проявляют высокую заинтересованность в достижениях.

На первом этапе нашего исследования для выявления интеллектуальной одаренности мы применили «Тест для определения общих способностей Г. Айзенка» [3, с.18 – 32]. Мы выявили коэффициент интеллектуальности девушек, принявших участие в тестировании. По результатам тестирования девушек мы разделили на две группы: в первую группу («интеллектуально одаренные») мы включили студенток с $IQ \geq 120$; вторую группу («контрольную») составили девушки с $IQ < 120$. Согласно результатам тестирования, мы выявили интеллектуально одаренных девушек в количестве 31 человека, что составляет 38% от общего количества принявших участие в исследовании (табл. 1).

На втором этапе нашего исследования для определения гендерных характеристик личности (гендерной идентичности) испытуемых мы использовали методику «Полоролевой опросник С. Бем» [4, с.34 – 36]. По результатам опроса мы выявили основной индекс поло-ролевой идентификации IS (sex-role identity). Причем если величина

индекса заключена в пределах от -1 до $+1$, делают заключение об андрогинности. Если меньше -1 ($IS < -1$), то делают заключение о маскулинности, а если индекс $> +1$ ($IS > +1$) – о феминности. Следует заметить, что индекс $IS = 0$ свидетельствует о наиболее сбалансированной представленности в характере личности маскулинных и феминных характеристик. Индекс $IS > 0$ свидетельствует о преобладании в характере феминных черт, индекс $IS < 0$ – о преобладании в характере маскулинных черт (табл. 1).

Таблица 1

Количественные показатели исследуемых параметров

| № п/п | IQ | IS | ПД | № п/п | IQ | IS | ПД | № п/п | IQ | IS | ПД |
|----------|-----|--------|----|----------|------|-------|----|----------|-------|--------|----|
| 1 | 2 | 3 | 4 | 5 | 6 | 7 | 8 | 9 | 10 | 11 | 12 |
| 1. | 132 | -0,46 | 13 | 28. | 137 | 0 | 13 | 55. | 100 | 0,46 | 15 |
| 2. | 140 | -0,1 | 13 | 29. | 125 | 0,69 | 18 | 56. | 112 | 0,23 | 14 |
| 3. | 125 | -1,63 | 15 | 30. | 140 | 0,58 | 15 | 57. | 112 | 0,25 | 16 |
| 4. | 137 | -0,232 | 15 | 31. | 130 | 0,46 | 14 | 58. | 112,5 | 0,69 | 14 |
| 5. | 120 | 0,23 | 12 | 32. | 112 | 0 | 17 | 59. | -15 | 0,69 | 11 |
| 6. | 135 | -0,23 | 11 | 33. | 105 | -0,1 | 11 | 60. | 115 | 0,7 | 13 |
| 7. | 130 | 0,69 | 16 | 34. | 115 | 0,58 | 15 | 61. | 105 | 1,044 | 11 |
| 8. | 135 | 0 | 15 | 35. | 110 | 0,8 | 13 | 62. | 105 | 0,58 | 11 |
| 9. | 120 | 1,16 | 11 | 36. | 100 | 1,044 | 14 | 63. | 102 | 1,044 | 11 |
| 10. | 140 | 0,23 | 11 | 37. | 105 | 1,044 | 14 | 64. | 100 | 0,34 | 15 |
| 11. | 125 | 0,23 | 14 | 38. | 97,5 | 0,81 | 11 | 65. | 112 | -1,044 | 16 |
| 12. | 120 | 0,34 | 10 | 39. | 112 | 0,3 | 10 | 66. | 100 | 0 | 13 |
| 13. | 120 | 1,16 | 11 | 40. | 105 | 1,161 | 10 | 67. | 107 | 0,23 | 17 |
| 14. | 135 | 1,044 | 13 | 41. | 100 | 0,46 | 11 | 68. | 100 | 1,27 | 12 |
| 15. | 140 | 0,46 | 13 | 42. | 112 | 1,044 | 15 | 69. | 100 | 0,34 | 12 |
| 16. | 125 | 0,5 | 15 | 43. | 105 | 0,58 | 14 | 70. | 107 | 1,044 | 13 |
| 17. | 130 | -1,85 | 13 | 44. | 110 | -0,58 | 13 | 71. | 100 | 1,624 | 13 |
| 18. | 140 | -0,58 | 14 | 45. | 112 | 0,1 | 15 | 72. | 97,5 | 0,8 | 13 |
| 19. | 135 | -0,1 | 16 | 46. | 110 | 0,63 | 14 | 73. | 112 | 0,23 | 11 |
| 20. | 145 | 0,34 | 13 | 47. | 110 | 0,34 | 15 | 74. | 107,5 | 0,58 | 13 |
| 21. | 125 | 0,11 | 14 | 48. | 105 | 1,2 | 14 | 75. | 100 | 1,39 | 12 |
| 22. | 137 | 0,23 | 13 | 49. | 100 | -0,11 | 16 | 76. | 105 | 1,277 | 13 |
| 23. | 140 | 0 | 17 | 50. | 115 | 0,11 | 9 | 77. | 105 | 0,23 | 18 |
| 24. | 135 | -0,16 | 16 | 51. | 107 | 1,04 | 15 | 78. | 100 | 1,161 | 8 |
| 25. | 120 | -0,46 | 13 | 52. | 112 | -0,46 | 10 | 79. | 92 | 1,044 | 11 |
| 26. | 120 | 0,23 | 16 | 53. | 112 | 0,81 | 17 | 80. | 100 | 0,34 | 14 |
| 27. | 137 | 0,81 | 12 | 54. | 112 | 1,39 | 15 | 81. | 118 | 0,23 | 11 |

Примечание: №№ 1–31 одаренные, №№ 32–81 – контроль.

Средний показатель IQ в группе интеллектуально одаренных испытуемых = 131, 5.

Средний показатель IQ контрольной группы = 107,2.

Коэффициент корреляции между IQ и IS (общий) = - 0,31

Коэффициент корреляции между IQ и IS (контроль) = - 0,14
 Коэффициент корреляции между IQ и IS (одаренные) = - 0,1
 Коэффициент корреляции между IS и ПД (общий) = - 0,188
 Коэффициент корреляции между IS и ПД (контроль) = - 0,175
 Коэффициент корреляции между IS и ПД (одаренные) = - 0,13

Согласно результатам, большинство интеллектуально одаренных девушек и девушек контрольной группы относятся к андрогинному типу личности – 83% (26 человек) и 66% (33 человека) соответственно. Феминный тип личности чаще встречается среди девушек контрольной группы (IQ < 120): к указанному типу относятся 32% (16 человек) опрошенных данной группы. В группе интеллектуально одаренных феминный тип составил 9,67% (3 человека) от общего количества в группе. Маскулинный тип личности встречается у 2% испытуемых контрольной группы (1 человек) и 6,45% группы интеллектуально одаренных (2 человека) (табл. 2, рис. 1).

Таблица 2

Гендерные характеристики студенток

| Группы | Гендерная идентичность (%) | | |
|---------------------------|----------------------------|------------|---------------|
| | Маскулинность | Феминность | Андрогинность |
| Интеллектуально одаренные | 6,45 | 9,6 | 83 |
| Контрольная группа | 2 | 32 | 66 |

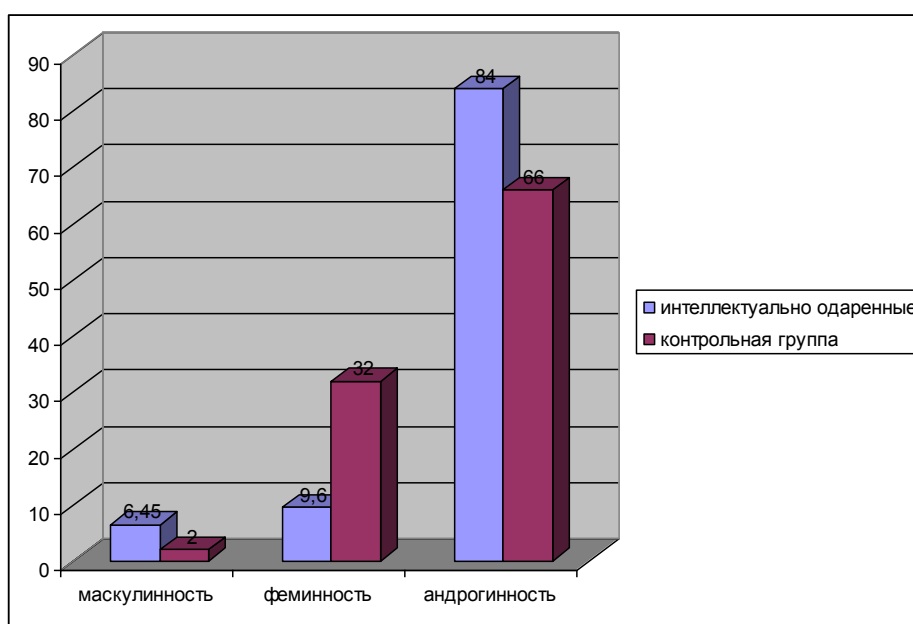


Рис. 1. Гендерные характеристики студенток.

Для установления взаимосвязи между количественными показателями индекса гендерной идентичности IS и коэффициента интеллектуальности IQ мы использовали корреляционный анализ. Коэффициент корреляции мы рассчитали с помощью программы Корреляция, входящей в пакет анализа MICROSOFT EXCEL. Так, коэффициент корреляции между индексом гендерной идентичности IS и количественными показателями интеллекта IQ общей выборки составляет «-0,31». Причем данная зависимость носит обратный характер: отрицательные значения индекса IS коррелируют с более высокими показателями коэффициента IQ. В данном случае это свидетельствует о том, что наблюдается взаимосвязь между представленностью в характере у девушек

андрогинности и маскулинности и более высокими количественными показателями результатов интеллектуального тестирования. В группе интеллектуально одаренных девушек рейтинговые оценки результатов интеллектуального тестирования также коррелируют с количественными показателями гендерной идентичности – «- 0,1». Как и в общей выборке, отрицательные показатели индекса IS коррелируют с более высокими показателями коэффициента интеллектуальности IQ (Таблица 1).

Третья часть нашего исследования включала результаты выявления потребности в достижениях по методике Р.В. Овчаровой «Потребность в достижениях (ПД)» [5 с.14 – 15] и оценивалась по 5 шкалам: «ПД низкая», «ПД ниже средней», «ПД средняя», «ПД выше средней» и «ПД высокая». Мы установили взаимосвязь между характером гендерной идентичности и потребностью в достижениях. Уровень потребности в достижениях общей выборки коррелирует с количественными показателями индекса гендерной идентичности IS (коэффициент корреляции = «-0,188»), причем малые (отрицательные) значения индекса IS коррелируют с более высокими показателями потребности в достижениях (Таблица 1). В группе интеллектуально одаренных девушек малые (отрицательные) значения индекса IS также коррелируют с более высокими показателями потребности в достижениях (коэффициент корреляции = «-0,13») (табл. 3, рис. 2).

Таблица 3

Взаимосвязь гендерных характеристик и ПД в группе интеллектуально одаренных девушек

| Потребность в достижениях | Гендерная идентичность (%) | | |
|---------------------------|----------------------------|------------|---------------|
| | Маскулинность | Феминность | Андрогинность |
| Низкая (Н.) | 0 | 0 | 3,2 |
| Ниже средней (Н.с.) | 0 | 0 | 13 |
| Средняя (С.) | 3,2 | 3,2 | 35,48 |
| Выше средней (В.с.) | 3,2 | 0 | 25,8 |
| Высокая (В.) | 0 | 0 | 6,4 |

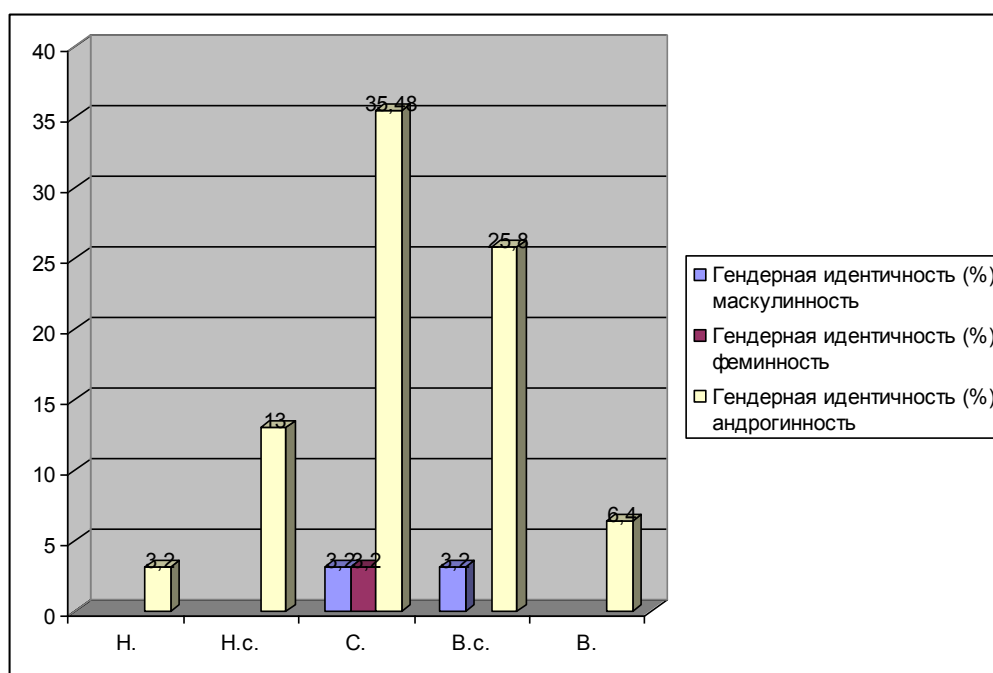


Рис. 2. Взаимосвязь гендерных характеристик и ПД в группе интеллектуально одаренных девушек.

Заключение. Проведенное нами исследование позволяет сделать вывод о том, что выдвинутая гипотеза о взаимосвязи между характером гендерной идентичности и самоопределением одаренных девушек, подтвердилась частично:

- выявлена слабая корреляция между малыми и отрицательными значениями индекса гендерной идентичности IS (что характеризует маскулинный и андрогинный типы личности) и более высокими количественными показателями потребности в достижениях интеллектуально одаренных девушек. Наше исследование не претендует на исчерпывающее решение данной проблемы. Это только одна из попыток определить влияние гендерных характеристик личности на реализацию одаренности. Полученные результаты могут быть использованы в психолого-педагогической практике по различным направлениям работы с одаренными и талантливыми детьми, подростками и молодежью, а также послужить базой для дальнейших исследований.

Литература

1. Чикалова, И. Гендер: введение в понятие / И. Чикалова // Иной взгляд: Междисциплинарный альманах гендерных исследований / редкол.: И. Р. Чикалова (гл. ред.). – Минск: БГПУ, 2002. – С. 60 – 61.
2. Реан, А.А. Психология и психодиагностика личности. Теория, методы исследования. Практикум / А. Реан. – Санкт-Петербург: Прайм - ЕВРОЗНАК, 2006. – 255 [1] с
3. Айзенк, Г.Ю. Проверьте свои способности / Г.Ю. Айзенк. Пер. с англ. А. Лука и И. Хорола. – Санкт-Петербург: Лань, 1998. – 160 с.
4. Степанова, Л.Г. Психологическая диагностика гендерных характеристик личности / Л.Г. Степанова. – Мозырь: Содействие, 2006. – 72 с
5. Косаревская, Т.Е. Психологические аспекты лидерства: методические рекомендации для кураторов студенческих групп, психологов, воспитателей, студентов / Т.Е. Косаревская, Р.Р. Кутькина. – Витебск: УО «ВГУ им П.М. Машерова», 2008. – 41с.