

СТИЛИЗАЦИЯ КАК ВАЖНЕЙШИЙ ПРИНЦИП ВЗАИМОСВЯЗИ НАТУРНОГО И ДЕКОРАТИВНОГО РИСОВАНИЯ

Е.О. Соколова

Аннотация. В статье рассматривается процесс познания объектов и явлений окружающей действительности через обобщенное видение формы, которое является главным принципом в стилизации. Автор подчеркивает, что метод стилизации использовался и используется на протяжении всего развития изобразительного искусства как важнейший принцип формообразования при выполнении композиций в натурном и декоративном рисовании.

Ключевые слова: обобщение, упрощение, стилизация, обобщенная форма, формообразование, изобразительный и художественный материал.

Summary. The article analyses the processes of perception and cognition of objects and facts of real life through generalized vision of the form, which is the key principle of stylization. The author points out that the method of stylization has been widely used throughout the history of fine arts as the key principle of creation of the form both in life painting and in decorative painting.

Keywords: generalization, simplification, stylization, generalized form, forming, design and artistic materials.

194

Стилизация как один из художественных методов (приемов) является важнейшим способом отражения объектов действительности в процесс творческой переработки, видоизменения данных объектов при наибольшем художественном обобщении. «Обобщение» является определяющим фактором в ходе выполнения стилизации.

Обобщение, являясь формой отражения общих и основных признаков и качеств объектов и явлений действительности, «руководит» всеми нашими действиями, от которых зависит качество нашей жизни. Мы используем принцип обобщения в нашей жизни почти всегда, поэтому влияние «обобщений» на качество жизни человека труд-

но переоценить. «Они» помогают ориентироваться в мире, искать сходства в самых разных вещах, позволяют нам точнее и объективнее понимать себя и других, освобождают нас от необходимости постоянно изучать одни и те же явления, окружающие нас.

Обобщенность и упорядоченность познания человеком окружающей действительности заложена уже на уровне восприятия: «В любой беспорядочной мозаике пятен помимо нашей воли восприятие всегда находит некоторую упорядоченность. Мы произвольно группируем пятна, и границы этих пятен чаще всего образуют простые геометрические формы, или простые плоские фигуры, напомина-

ющие природные формы. В этом ска- зывается первоначальная обобщен- ность зрительного опыта, своеобраз- ная геометризация его» [1, с. 45].

Предметы и явления действитель- ности обладают такими свойствами и отношениями, которые можно познать непосредственно, при помощи ощуще- ний и восприятий, и такими свойства- ми и отношениями, которые можно познать лишь опосредованно и благо- даря обобщению, то есть посредством *мышления*. Именно мышление, являясь высшим уровнем познавательных про- цессов, направлено на раскрытие су- щественных сторон, свойств, призна- ков и их закономерных связей. «Основ- ными отличительными особенностями мышления являются *обобщенность* и опосредствованность отражения в коре головного мозга предметов, явле- ний окружающего мира, а также раз- нообразных связей, существующих между ними» [2, с. 149]. Решая мыслительные задачи, которые перед чело- веком ставит жизнь, он размышляет, делает выводы и тем самым познает сущность вещей и явлений, открывает законы их связи, а затем на этой осно- ве преобразует мир.

Результаты современных научных исследований в области познаватель- ных процессов (Р. Арнхейм, П. Линд- сей, Д. Норман, С.Л. Рубинштейн, Е.И. Игнатъев и другие) «говорят» о том, что обобщение ведет к упорядо- чиванию понятий и приведению их к *простой, упрощенной структуре*, так как излишнее количество деталей услож- няет процесс восприятия объектов действительности. Известный психолог Р. Арнхейм отмечал, что «подраз- деление зрительно воспринимаемой модели на более простые составляю- щие – это огромнейшая биологиче-

ская ценность, так как от него зависит способность видеть предметы» [3, с. 76]. Это утверждение лишней раз доказывает, что весь материальный мир следует закону простоты, кото- рый означает, что в природе внешний вид предметов является самым про- стым. Простая же форма усиливает выделение предмета из окружающей среды, способствует привнесению в предмет физического равновесия.

Обобщение в изобразительном ис- кусстве – основа мыслительной дея- тельности в художественном творче- стве, состоящая в отборе, выделении, фиксации такого материала, который, по мнению художника, лучше всего вы- ражает его художественную идею. В процессе изобразительной деятельно- сти на основе тщательного отбора и изучения отдельных фактов обобщен- ный образ предстает как суммарный, непосредственно выведенный из на- блюдений, зарисовок и эскизов. Худо- жественное обобщение – это всегда способ необходимого образного пре- образования отражаемой художником действительности, опирающийся на принцип – от простого к сложному.

«С психологической точки зрения вполне вероятно, что в любой культуре искусство развивается от самых простых форм к более сложным» [3, с. 131]. И поэтому уже на ранних ста- диях развития искусства появляется устремленность к изображению про- стой *обобщенной* формы.

С древних времен человек, изо- бражая окружающий его мир, исполь- зовал условно-обобщенное изображе- ние, то есть изображение, выявляю- щее главное, характерное в объекте, форме (рис. 1). Учеными было уста- новлено, что в первобытном изобра- жении рисующие отдавали предпочте-

ние симметрично и геометрически упрощенным формам, так как точность геометрической формы непосредственно выражает скрытый механизм природы, и первобытный человек чувствовал это интуитивно. Однако простота формы не означает примитивность, и если посмотреть на изображения, выполненные древним человеком, то можно с уверенностью сказать, что они являются далеко не примитивными. Рисунки явно «доказывают», что представление о форме у первобытного человека достигло высокого уровня сложности, и об этом говорят многие ученые, в частности Р. Арнхейм: «острота наблюдения и правдивость памяти у первобытного человека значительно выше, чем у людей более развитых цивилизаций» [3, с. 131]. Изображения древнего человека были направлены на то, чтобы запечатлеть важную для его бытия информацию и передать ее с помощью рисунка. Обобщенный характер изображений – это своеобразная форма передачи человеческой мысли. Так, например, в изображении животного древние люди ограничивались лишь перечислением таких характерных черт, как его органы и конечности, и использовали при этом четкие геометрические формы и модели, для того чтобы точнее обозначить степень их важности, функцию, взаимные отношения.

«Обобщения» и в последующие периоды развития цивилизации исполь-

зовались во всех видах человеческой деятельности, в том числе изобразительной.

Большинство замечательных художников-педагогов академической школы рисунка в процессе обучения изобразительному искусству использовали *метод обобщения* и упрощения формы. Особенно это относится к начальному этапу выполнения изображения, где выявление в любой форме ее простейшей геометрической конструкции ставилось за основу.

С нашей точки зрения, особого внимания для обучения рисунку заслуживает метод обобщения формы – «обрубковка», предложенный А. Дюрером (рис. 2). При анализе сложной формы природы, например головы человека, А. Дюрер предлагал на начальной стадии построения изображения рассматривать ее как сумму простейших геометрических форм. Этот метод позволяет сосредоточить внимание не на поверхностных деталях, а на основном строении «большой» формы.

Как правило, художники-педагоги XVII–XX вв., приступая к изображению сложной формы, например, фигуры человека, также использовали «принцип обобщения» (И.Д. Прейслер, А.П. Лосенко, В.С. Шебуев, А.П. Сапожников, братья Дюпои, П.П. Чистяков, Д. Кардовский, А. Ашбе и другие).

По мнению многих известных художников, педагогов, ученых, в том числе и выше перечисленных, *метод*



Рис. 1. Изображения древнего человека

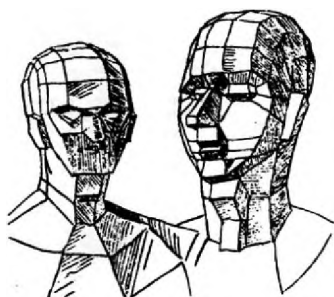


Рис. 2. А. Дюрер. Анализ формы головы (обрубковка)

обобщения помогает лучше видеть и понимать форму изображаемого предмета, а также является одним из эффективных методов отбора основного и характерного в изображаемом объекте или явлении.

Отбор характерного среди множества деталей – важная сторона процесса восприятия при выполнении изображения. Явления и предметы многогранны, и поэтому художник передает в своем изображении только некоторые из этих граней – те, которые, по его мнению, лучше всего характеризуют изображаемое. Поэтому, выполняя работу над деталями, необходимо помнить, что очень важным моментом в этой работе является уже процесс самого выбора конкретных деталей для конкретного изображения, который вы-

полняется при помощи мыслительных операций, основными из которых являются *анализ* и *синтез*. Анализируя и синтезируя форму изображаемого объекта, «мысль идет» от более или менее расплывчатого представления о предмете к понятию, в котором «анализом» выявлены основные стороны, признаки, свойства изображаемого объекта и «синтезом» установлены существенные связи объекта. Итогом применения результатов аналитико-синтетического подхода является изображение на плоскости в процессе рисования с натуры. В процессе натурального рисования учащемуся приходится анализировать объект, его конструкцию, форму, пространственное положение, освещение и многое другое. Такой подход позволяет выделить наиболее важные элементы, составляющие основу изображаемого объекта или явления.

Аналитико-синтетический подход в натурном рисовании лежит в основе метода обобщения, который позволяет увидеть в изображаемом предмете его основу – «большую» форму. «Такая форма появляется тогда, когда в результате отдаления от природного разнообразия возникает тенденция к *простой структуре*. Эта удаленность выражается в ограничении изображения

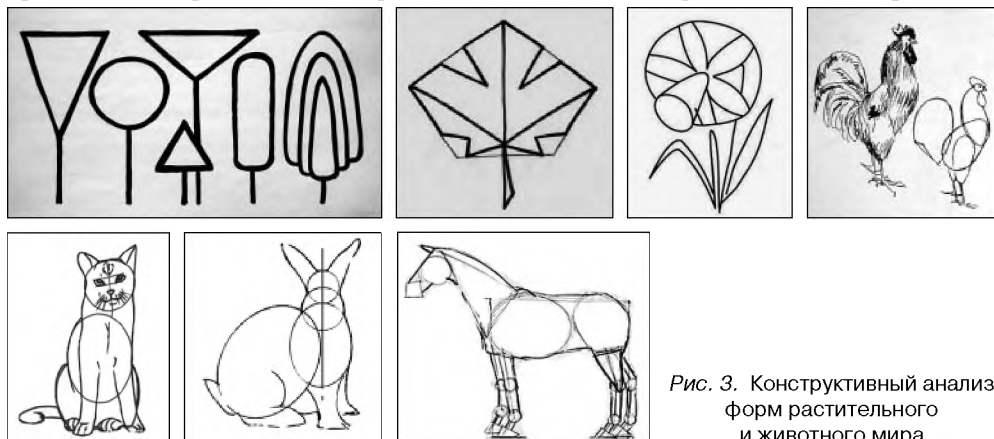


Рис. 3. Конструктивный анализ форм растительного и животного мира

несколькими характерными чертами реальной действительности» [4, с. 143–144]. А как мы уже знаем, в основе любой, созданной природой или руками человека форме находится простая составляющая, то есть элементарные геометрические тела и комбинации таких тел. Например, основная форма древесного ствола – цилиндр, яблока или апельсина – шар, форма кувшина основана на соединении форм шара, цилиндра, конуса (рис. 3).

Из всего вышесказанного можно считать, что *обобщение* и *упрощение* изображаемых объектов и явлений помогают в создании полноценных художественных образов при выполнении художественного изображения.

Обобщенное видение природы широко используется в декоративном рисовании. Для лучшего понимания значения «обобщенного видения» в процессе стилизации, которая является фундаментальным явлением для декоративного искусства, мы кратко остановимся на некоторых особенностях переработки информации человеком.

Доказательным можно считать, что прочнее запоминаются в каждом предмете постоянные, яркие и характерные его признаки. Вот почему для лучшего сохранения предмета в памяти не обязательно воспринимать все его части, а достаточно его *обобщенной характеристики*. Обобщенные характеристики объекта легче и прочнее «записываются» в память и легче всего при каждой новой встрече с этим объектом воспроизводятся в сознании. Это происходит потому, что информация, хранящаяся в памяти, имеет определенную структуру. Вот так систему упрощения и сохранения информации рассматривают П. Линдсей и Д. Норман: «Система обобщения довольна

проста. Все примеры данного понятия рассматриваются один за другим с целью обнаружения общих признаков. Коль скоро при каждом из понятий хранится одна и та же информация, знание об этих понятиях обобщается. Общие понятия образуются на основе анализа информации, полученной в нашем прошлом опыте» [5, с. 400–401].

В результате *обобщение* приобретает неопределимое значение для более экономного выражения знаний об изучаемом объекте или явлении, равно как и для более быстрого усвоения и компактного хранения этих знаний, а также передачи и дальнейшего практического использования их в рисовании.

Если память воскрешает некогда воспринятые нами образы действительности почти без изменений, то *воображение* создает из воспринятого новые образы. Воображение выполняет одну из важных функций в рисовании, так как любой объект окружающей действительности может быть переработан при наличии фантазии, воображения и способности подметить существенное и характерное для данного объекта. Внимательное изучение природы, постоянный анализ и синтез свойств и особенностей изображаемых объектов служат той необходимой базой, на основе которой развивается воображение человека.

В процессе познания окружающей действительности человек не только созерцает, но и изменяет мир, преобразует его с помощью воображения, поэтому основной функцией воображения является *преобразование окружающей действительности*. По мнению С.Л. Рубинштейна, «воображение неразрывно связано с нашей способностью изменять мир, действительно преобразовывать действительность и творить что-то новое» [5, с. 345]. Приемами преобразующей

деятельности воображения являются комбинирование, акцентирование, типизация, схематизация.

Комбинирующая деятельность воображения основывается на сохранении в мозгу следов от прежних возбуждений, и вся новизна этой функции сводится только к тому, располагая следами этих возбуждений, мозг комбинирует их в такие сочетания, которые не встречались в его действительном опыте.

Акцентирование заключается в преобразовании общего облика отображаемого объекта или явления за счет подчеркивания некоторых его черт и сторон. Оно достигается часто посредством сдвига, преобразования пропорций (изменения величин, уменьшение или увеличение), которые всегда мотивированы какой-то смысловой тенденцией.

Типизация представляет собой способ специфического (художественного) обобщения. Преобразование образа действительности происходит посредством опускания одних черт образа и упрощения других. В результате весь образ в целом преобразуется.

Схематизация – способ преобразующей деятельности, при котором отдельные представления сливаются, а различия сглаживаются, но в тоже время отчетливо прорабатываются основные черты сходства. Как правило, при таком способе все формы упрощаются до простых геометрических фигур и комбинаций таких фигур.

Акцентируя, типизируя, схематизируя и комбинируя, воображение *обобщает и упрощает* образ действительности, выявляя при этом *обобщенное значение* не в отвлеченном понятии, а в конкретном образе.

И поэтому мы можем утверждать, что обобщение есть результат найден-

ной взаимосвязи между восприятием окружающей действительности и отображением этой действительности в конкретной деятельности человека, например, в натурном и декоративном рисовании.

Принцип обобщения, упрощения формы объектов окружающей действительности и разложение их на простые составляющие находит свое отражение в декоративно-прикладном искусстве, а точнее, в основном его принципе – *стилизации*.

Стилизация – это особая форма обобщения, упрощения объектов действительности с учетом временных и пространственных характеристик, с учетом стиля. Именно стиль выражает суть, уникальность самого феномена художественного творчества в единстве всех его компонентов: содержания и формы, изображения и выражения, личности и эпохи.

При рассмотрении понятия «стиля» как единой системы формообразования В.Г. Власов определяет «стиль» как «ощущения художником и зрителем всеобъемлющей целостности процесса художественного *формообразования* в историческом времени и пространстве» [6, с. 596]. Здесь же будет уместно обратиться к исследованию Г. Вельфлина «Основные понятия истории искусств», где Г. Вельфлин понимал «стиль» как «завершенную в себе, устойчивую и неизменную структуру формальных элементов, подчиняющуюся какому-либо одному *формообразующему принципу*: плоскостности или пространственности, графичности или живописности, открытой или замкнутой форме» [7, с. 145]. Г. Вельфлин утверждал, что стиль формируется в «области психологии форм» как выражение художественного темпера-

мента, а характер эпохи неизбежно пересекается с «национальным характером» и особенностями личности художника. Таким образом, понятие стиля связывает категории *исторического типа искусства и национальной или региональной художественной школы*.

Если «стиль» в изобразительном искусстве – это особое качество формы произведения искусства, достигаемое целостностью творческого метода, способов формообразования, приемов композиции, индивидуальной манеры и техники, свойственных художникам определенного исторического периода, то в произведениях декоративно-прикладного искусства отражаются *национальные особенности* стилевого единства исторических эпох.

У каждого народа в процессе исторического развития выработан свой стиль, свои особенности и принципы стилизации, которые составляют определенный пласт культуры и несут свои отличительные особенности *формообразования* в декоративно-прикладном искусстве. Произведениям народных мастеров свойственно яркое национальное своеобразие формы, орнаментации, цвета и композиции, которые тесно связаны с национальными художественными традициями, приемами и технологиями обработки материала.

Художественное обобщение является одним из главных формообразующих свойств в создании изделий народного и декоративно-прикладного искусства, которое расширяет выразительные возможности изображения. Когда в процессе выполнения стилизации возникает необходимость расширить и углубить содержание декоративного образа или через декоративные условные формы выразить отвлеченные идеи или явления, художник прибегает

к различным способам художественного обобщения:

- типизация – выявление характерного, существенного в жизненных явлениях и предметах;

- индивидуализация (англ. individualization; нем. Individualisierung) – способ художественного обобщения, который не сводится к фиксации всех без разбора черт, особенностей изображаемых предметов. Она предполагает строгий отбор внешних примет и признаков, вполне избирательна в отсеивании всего лишнего, случайного, что мешает выявить и передать сущность воспроизводимых явлений;

- идеализация (от греч. idea образ, идея) – способ художественного обобщения, предельно акцентирующий какие-то стороны объекта. Не фиксирует внимание на индивидуальных качествах, а является символом;

- гиперболизация – способ художественного обобщения, при котором художественная образность достигается путем намеренного преувеличения. Гиперболический художественный образ подчеркнуто условен, это способ создания особой выразительности, эмоциональности, экспрессивности изображаемого.

Исходя из вышесказанного, можно утверждать, что *обобщение* включает в себя различные формы отражения окружающей действительности в процессе изобразительной деятельности путем упразднения деталей и выявлением наиболее характерного в объектах и явлениях окружающей действительности.

Художественное обобщение зависит от многих обстоятельств и прежде всего от принятого творческого метода, который, в свою очередь, складывается под влиянием различных фак-

торов, среди которых большое влияние оказывают *национальные традиции и материал*.

При разработке проектной композиции – декоративного рисунка будущего изделия обобщение и упрощение (стилизация) осуществляется с учетом эстетических требований в духе сложившихся художественных традиций и особенностей *материала*, из которого будет изготавливаться изделие. Поэтому отделить *обобщение, упрощение формы* от материала невозможно, так как в процессе формообразования именно материал «подсказывает» и «определяет» ту или иную степень обобщения формы в процессе создания декоративного образа. Подсказывая и определяя степень обобщения формы, материал как бы «закладывает» основные принципы стилизации.

В зависимости от выбранного материала, стилизация может идти по пути предельного упрощения и доведения до предметных символов, а может, наоборот, рождаться за счет усложнения формы и активного наполнения изображения декоративными элементами. Можно построить изображение на плавной тягучей пластике силуэта предмета и на введении такого же типа декора, используя нежные пастельные цветовые сочетания и мягкий ненавязчивый рисующий контур. А можно взять за основной композиционный принцип геометрические формы с динамикой линий и конкретными цветовыми сочетаниями, наполняя их упрощенным геометрическим декором.

В процессе стилизации природных объектов для художественных изделий из различного материала, выявление его условных декоративных качеств осуществляется по следующим направлениям:

- через пластику взаимодействия объемов;
- через выявление формообразующих, декоративных качеств материала.

Достижение пластической выразительности является первостепенной задачей, поскольку именно выразительное, интересное пластическое решение, дополненное эстетическими качествами используемого материала, образуют основу оригинальных и убедительных результатов формообразования во всех видах белорусского декоративно-прикладного и народного искусства.

В зависимости от свойств материала, методов художественного обобщения существуют различные *способы формообразования* при выполнении стилизации: *геометрический, пластический, скульптурный, смешанный*.

Говоря о *геометрическом* способе формообразования, следует подчеркнуть, что само понятие геометризма здесь связано не столько с характером составляющих ее элементов, сколько с особенностями их художественно-композиционных взаимодействий, способами достижения их визуальной целостности, художественной выразительности и эстетической ценности. Работа над стилизацией *геометрическим* способом является с художественной точки зрения наиболее сложным и требующим весьма тонкого художественного чутья и эстетического чувства. От художника требуется значительное мастерство, чтобы преодолеть жесткость, статичность, схематизм геометрических объемов и вдохнуть в эту строгость тепло художественности и эстетической значимости.

Геометрическая определенность и обобщенность рисунка характерны для



Рис. 4. Виды белорусского народного искусства

белорусского народного искусства, в котором считается излишне прибегать к подробной детализации и проработке фактуры. Народные мастера, используя минимум изобразительных средств, смогли сделать форму стилизованного животного или человека интересной и узнаваемой. Народный мастер идет не только от природы, но и от своего представления о ней, понимая эстетические качества материала, отчего рождаются вещи подлинно народные. Геометризацию формы можно проследить в следующих видах белорусского народного искусства: резьба по дереву, выгинанка, вышивка, обработка соломки (рис. 4).

В *пластическом* способе формообразования определяющим словом является «пластика». Пластика – это качество формы, характеризующее зрительную связность, переходы от одной формы к другой. С пластикой связана эмоциональная выразительность, гармония и изящество. В процессе стилизации пластика «участвует» не просто как художественное качество формы,

а является активным *формообразующим средством* в руках мастера (рис. 5). Использование пластического способа формообразования прослеживается в следующих видах белорусского народного искусства: выгинанка, керамика, художественная обработка соломки, маляванка, художественная обработка дерева, плетение из лозы (рис. 6).

Говоря о *скульптурном* способе формообразования, нам хочется обратить внимание на то, что в самом термине «скульптурная» явно подразумевается признак монолитности, сплоченности, органичности, непрерывности развития и движения формы. Эта разновидность формообразования со сложной кривизной образующих поверхностей, находящихся в состоянии непрерывной зрительной текучести в нескольких направлениях одновременно. В качестве наглядного примера скульптурной пластики могут выступить изделия белорусского народного искусства в следующих материалах: дерево, глина, соломка, лоза (рис. 7).

Достаточно часто при выполнении стилизации используют *смешанный* способ формообразования, то есть гармоничное сочетание геометрического, пластического и скульптурного способа с

202

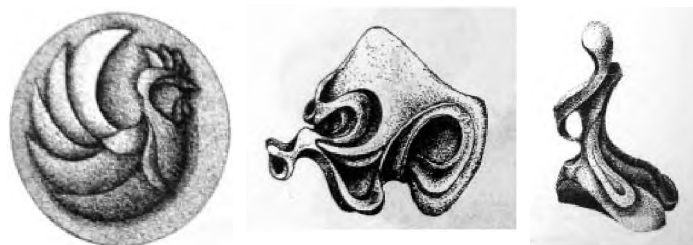


Рис. 5. Пластика как формообразующее средство

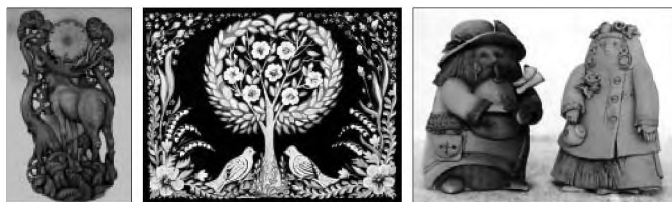


Рис. 6. Использование пластического способа формообразования в белорусском народном искусстве

преобладанием одного из них. Такое сочетание при необходимости позволяет заострить внимание на отдельных участках стилизуемой формы, а наименее значимые части ослабить, увести на второй план. Смешанный способ формообразования характерен для следующих видов белорусского народного искусства: выгинанка, художественная обработка дерева, художественная обработка соломки, плетение из лозы.

Стилизация объектов окружающей действительности, как мы уже отмеча-

ли, неразрывно связана с материалом, в котором она получает свое материальное воплощение. Достижение высокого художественного уровня выполнения стилизации во многом зависит от способности убедительно использовать разнообразные формообразующие, эстетические качества материала, весь широкий диапазон технологических приемов обработки выбранного материала.

Знание особенностей обработки материала – это комплекс разнообразной информации о системе социально-культурных, психологических, формообразующих, технологических, эстетических и некоторых других факторов, непосредственно влияющих на процесс стилизации. Поэтому каждый элемент стилизованной формы, каждый изгиб, линия, пропорция, деформация, объ-

емно-пространственная или цвето-фактурная характеристика отражают в той или иной мере воздействие всех этих факторов, их активность и значимость в стилизации заданного объекта

окружающей действительности.

Подводя итоги, можно сказать, что обобщения, являясь формой отражения общих и основных признаков и качеств объектов и явлений действительности, ведут к упорядочиванию понятий и приведению их к простой, упрощенной структуре. Обобщение использовалось и используется на



Рис. 7. Примеры скульптурной пластики

протяжении всего развития изобразительного искусства как важное средство формообразования при выполнении изображений как в натурном, так и в декоративном рисовании.

СПИСОК ИСТОЧНИКОВ И ЛИТЕРАТУРЫ

1. Вудвордс Р. Экспериментальная психология. – М., 1950.
2. Кузин В.С. Психология. – М., 1982.
3. Арнхейм Р. Искусство и визуальное восприятие. – Благовещенск, 2000.
4. Арнхейм Р. Новые очерки по психологии искусств / пер. с англ. – М., 1994.
5. Линдсей П., Норман Д. Переработка информации у человека. – М., 1974.
6. Власов В.Г. Стили в искусстве. Словарь. Издательство «Лита». – С.-Петербург, 1998.
7. Вёльфлин Г. Основные понятия истории искусств. – М.-Л.: ОГИЗ, 1930. ■