

Девушки в большей степени, чем юноши, считают себя обладателями свойств личности, формирующимися из тех черт характера, образов мыслей, моделей поведения, которые, по существующим в обществе стереотипам, более гармонично представляют женский образ, нежели мужской, это такие качества, как внимательность к потребностям других, доверчивость, эмоциональность, нежность, незащищенность, доброта, верность, умение готовить, любовь к детям; а также свойственными для женского типа мышления большей иррациональностью и восприятию отдельных мелочей, нежели целостной картины, выражающееся в характерных поведенческих паттернах (слишком эмоциональная реакция на какое-либо событие, страх перед чем-либо, нерешительность в действиях, отсутствие логики). По данному фактору стереотип выражен особенно ярко.

Девушки оценивают себя статистически значимо более мужественными, чем юноши. На процессы гендерной социализации женщин в современном обществе оказывают влияние не только идеи женской эмансипации, но и экономические отношения в обществе, которые приоритетными качествами личности объявили деловую инициативность, способность пойти на осознанный риск, решительность, напористость, то есть типично маскулинные качества. Девушки перенимают мужские стратегии поведения и эффективно применяют их для адаптации. Социальная ценность человека определяется его успехами в профессиональной деятельности и величиной заработка. Стереотип маскулинности соотносится с идеей успешности и статуса. Мужественность конструируется вокруг положения в обществе, богатства и власти.

Девушки оценивают себя статистически значимо более андрогинными, чем юноши. Это можно объяснить следующим. Эффективность функционирования личности в сфере деятельности зависит от способности проявлять и те, и другие свойства адекватно возникающим ситуациям, а не ограничивать свое поведение в соответствии с половой принадлежностью. В настоящее время наблюдается расширение диапазона гендерных ролей и амбивалентность психологических качеств, и мужчины, и женщины все чаще получают равные возможности в профессиональной деятельности, карьерных намерениях, саморазвитии, исполнении ролей в семье, при этом именно мужчины «теряют» некоторые традиционно мужские сферы деятельности, где женщины активно «замещают» мужчин. Также многие из функций и ролей, которые принято считать исключительно мужскими, перенимаются женщинами, несмотря на сложности реализации декларируемых равных возможностей.

Заключение. Результаты исследования демонстрируют, что девушки по всем показателям оценивают себя выше, чем юноши. По факторам эмоциональности, эмпатийности, фемининности приверженность традиционным стереотипам проявляется ярко.

1. Гвоздева, Т.А. Представления современной молодежи о стереотипных гендерных качествах личности / Т.А. Гвоздева, А.А. Стреленко // Актуальные проблемы психологии личности и социального взаимодействия: сб. науч. ст. / ГрГУ им. Янки Купалы; редкол: О.Г. Митрофанова (гл. ред.) [и др.]. – Гродно: ГрГУ, 2023. – С. 26–36.

2. Практикум по гендерной психологии / Под ред. И.С. Клециной. – СПб.: Питер, 2003. – 479 с.

ПРОФЕССИОНАЛЬНАЯ ИДЕНТИЧНОСТЬ ПЕДАГОГИЧЕСКИХ РАБОТНИКОВ УЧРЕЖДЕНИЯ ОБЩЕГО СРЕДНЕГО ОБРАЗОВАНИЯ

Гурдюк Н.С.,

студентка 5 курса ВГУ имени П.М. Машерова, г. Витебск, Республика Беларусь

Научный руководитель – Циркунова Н.И., ст. преподаватель

Идентичность как тождество уравнивает человека с другими людьми в профессиональной реальности, а также позволяет человеку воспринимать свою уникальность и неповторимость. Профессиональная идентичность предполагает функциональное и экзистенциальное соответствие человека и профессии, что включает понимание своей

профессии, принятие себя в профессии, умение хорошо выполнять свои профессиональные функции, ощущение человеком компетентности, собственной эффективности и личной влиятельности [1].

Человек приобрел определенную профессию и начал работать по ней, из этого еще не следует, что у него сформирована профессиональная идентичность. Ведь вполне возможно, что он просто рассматривает работу как способ раздобыть деньги, отнюдь не считает ее «своим» делом, не связывает ее со своими жизненными целями и ценностями [2].

Актуальность данного исследования заключается в том, что исследование уровня профессиональной идентичности педагогического коллектива выступает ведущим фактором в обеспечении продуктивности работы всего коллектива, что имеет непосредственное влияние на результат его деятельности в целом.

Цель нашего исследования – изучить профессиональную идентичность педагогического коллектива.

Материал и методы. Теоретические методы: анализ психологической литературы, обобщение и синтез; эмпирические методы: методика исследования профессиональной идентичности (Л.Б. Шнейдер), опросник профессионального самоотношения личности К.В. Карпинского.

Результаты и их обсуждение. В нашем исследовании приняли участие работники педагогического коллектива государственного учреждения образования «Средняя школа №28 имени Е.С. Зеньковой» г. Витебска в возрасте от 20 до 40 лет. Объем исследуемой выборки составляет 11 человек. В ходе исследования было важно определить уровень профессиональной идентичности работников, профессиональное самоотношение личности сотрудников педагогического коллектива.

На рисунке 1 представлены показатели уровней профессиональной идентичности коллектива, полученные в ходе проведения методики Л.Б. Шнейдер.

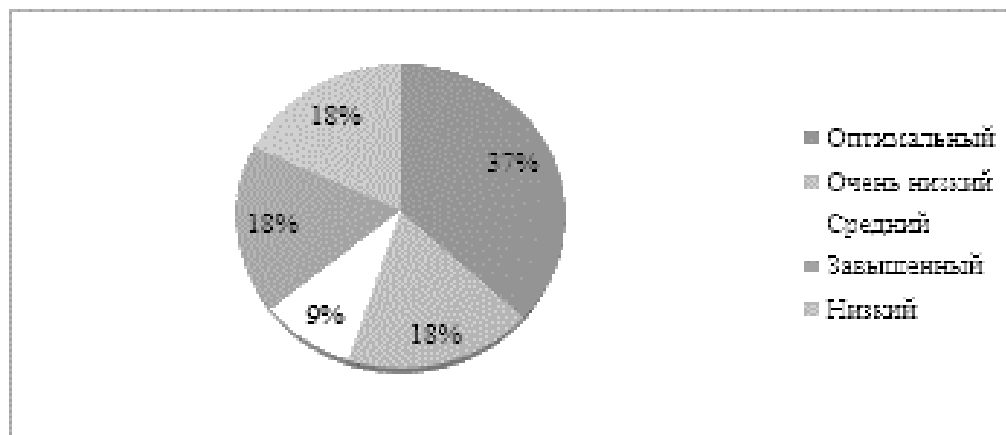


Рисунок 1 – Показатели уровней профессиональной идентичности коллектива

Анализ данных, отраженных на рисунке, свидетельствуют о том, что у 37% испытуемых оптимальный уровень профессиональной идентичности, 18% – низкий уровень, 18% – очень низкий и 18% – завышенный уровень. У 9% испытуемых средний уровень профессиональной идентичности. Таким образом, в педагогическом коллективе преобладает оптимальный уровень профессиональной идентичности.

В ходе проведения исследования с помощью опросника профессионального самоотношения личности К.В. Карпинского были получены результаты, которые отражены на рисунке 2.

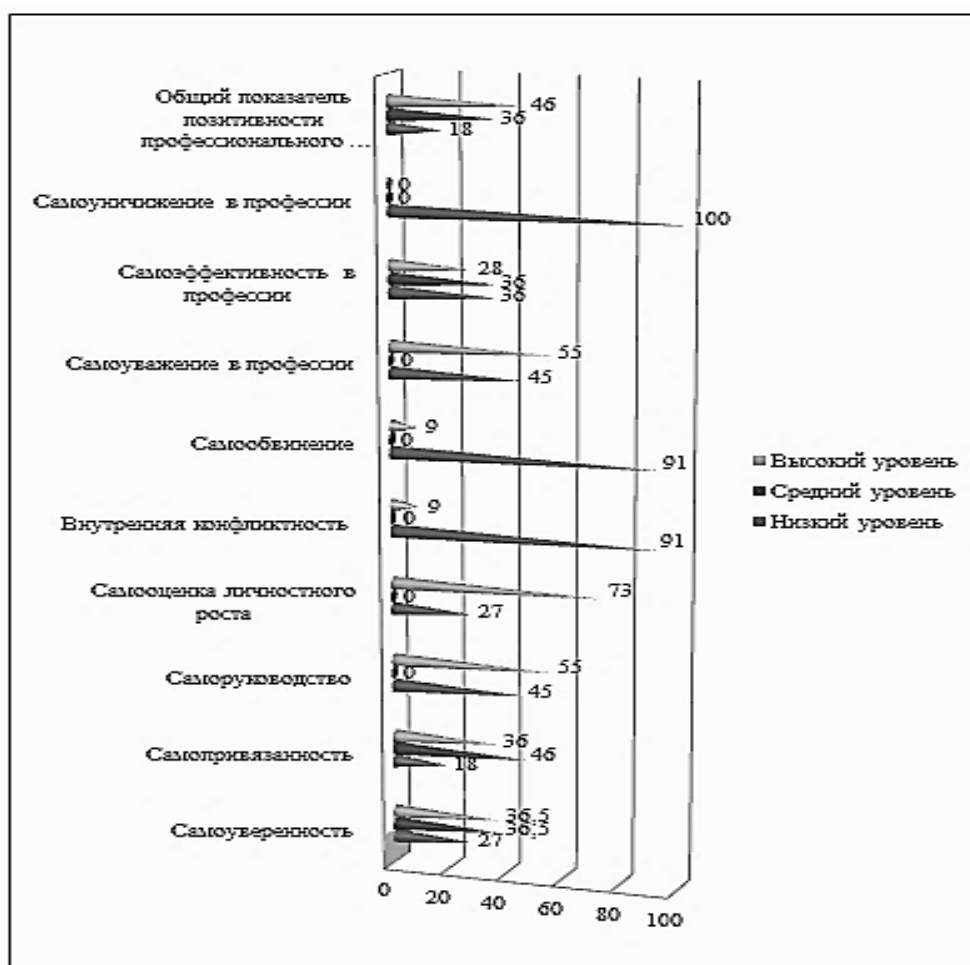


Рисунок 2 – Показатели профессионального самоотношения личности педагогов

Анализ данных, отраженных на рисунке 2, свидетельствуют о том, что по общему показателю позитивности профессионального самоотношения педагогов у 18 % выявлен низкий уровень позитивности профессионального самоотношения, у 46 % констатирован высокий уровень и у 36 % обнаружен средний уровень. В целом можно сделать вывод о средней степени показателя профессионального самоотношения личности в коллективе.

Заключение. По результатам эмпирического исследования было выявлено, что в педагогическом коллективе преобладает оптимальный уровень профессиональной идентичности, свидетельствующий о сформированности у педагогов личностно значимых для него целей, ценностей и убеждений, связанных с их профессиональной деятельностью. Полученные данные по общему показателю позитивности профессионального самоотношения педагогов, могут свидетельствовать о том, что примерно пятая часть опрошенных может сменить место работы в ближайший год, т.к. у них выявлен низкий уровень позитивности профессионального самоотношения.

Выявленные в ходе проведенного исследования особенности профессиональной идентичности педагогического коллектива следует учитывать при аттестации, организации профессиональной переподготовки, а также при разработке различных тренингов по формированию их профессиональной идентичности [2].

1. Шнейдер, Л.Б. Профессиональная идентичность. Монография /Л.Б. Шнейдер. – М.: МОРУ, 2001. – 272 с.
 2. Ревунова, И.В. Изучение особенностей профессиональной идентичности педагогов в зависимости от степени приобщения к профессии /И.В. Ревунова, И.В. Гаврилова // Современные исследования социальных проблем. – 2017. – Т. 8. – №11. – С. 126–135.