

## ЭМПИРИЧЕСКОЕ ИССЛЕДОВАНИЕ ЗРИТЕЛЬНОГО ВОСПРИЯТИЯ ДЕТЕЙ С ОСОБЕННОСТЯМИ ПСИХИЧЕСКОГО РАЗВИТИЯ

**Шиленок О.Г.**

*Витебск, ВГУ имени П.М. Машерова*

(e-mail: Olehka\_P@mail.ru)

*Введение.* Ощущение и восприятие – это процессы непосредственного отражения действительности. Ощущать и воспринимать можно те свойства и предметы внешнего мира, которые непосредственно действуют на анализаторы. [2, с.187]

Ощущение и восприятие – первая ступень познания окружающего мира. Эта ступень остается важной на протяжении всех лет жизни. Замедленная, ограниченная восприимчивость, характерная для детей с особенностями психического развития, оказывает огромное влияние на весь последующий ход их психического развития.

Накопление фонда условных рефлексов лежит в основе восприятия. У нормально развивающегося ребенка этот процесс носит стремительный, бурный характер. У детей же с пораженной нервной системой ощущения и восприятия формируются замедленно и с большим количеством особенностей и недостатков. Значение этого ядерного симптома у детей с особенностями психического развития трудно переоценить. [1, с. 79-81]

*Целью* дальнейшего исследования стало выделение особенностей зрительного восприятия младших школьников с ОПР.

*Материал и методы.* Изучение и теоретический анализ психолого-педагогической, дефектологической литературы по проблеме исследования, психолого-педагогический эксперимент в его констатирующем виде.

В своих исследованиях И.М. Соловьев, К.И. Вересотская, М.М. Нудельман, Е.М. Кудрявцева выделяют такие особенности восприятия детей с ОПР: замедленный темп зрительного восприятия, сужени-

ем объема воспринимаемого материала, выраженная недифференцированность, инактивность восприятия.[3, с.124-127]

Особенности зрительного восприятия у детей были исследованы с помощью следующих методик: «Чего не хватает?», «Угадай, кто это», методика Поппельрейтера.

В исследовании принимали участие учащиеся с интеллектуальной недостаточностью (ЭГ1), дети с задержкой психического развития (ЭГ2), а также учащиеся с нормой интеллектуального развития (КГ).

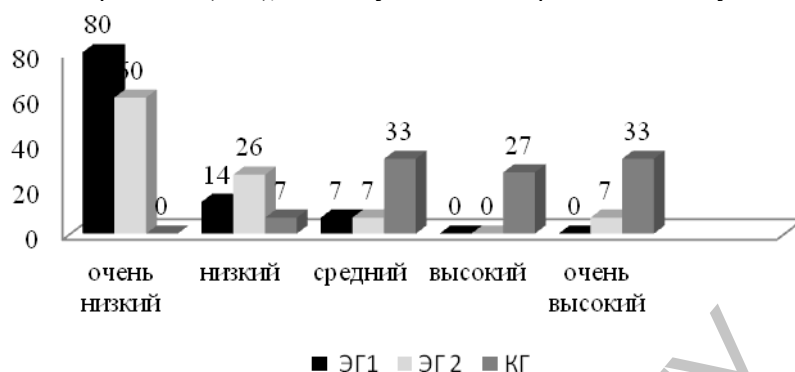


Рисунок 1.1. – Результаты проведения методики «Чего не хватает?» (%)

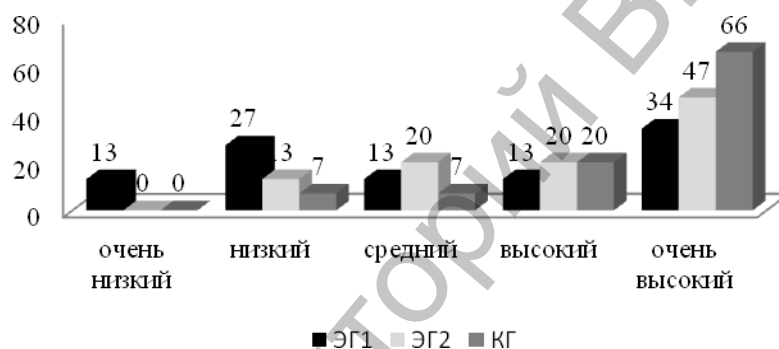


Рисунок 1.2. – Результаты проведения методики «Угадай, кто это» (%)

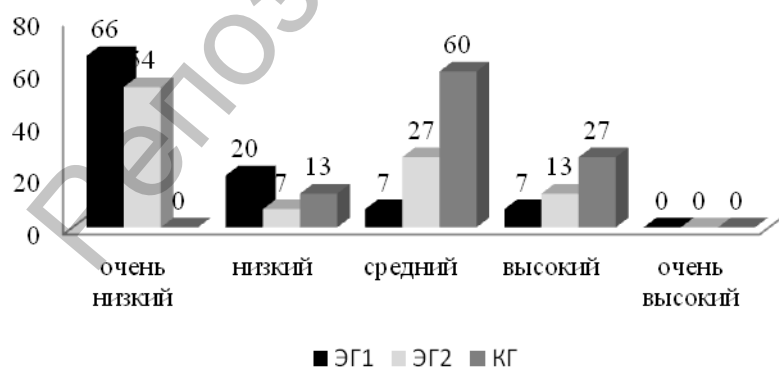


Рисунок 1.3. – Результаты проведения методики Поппельрейтера (%)

При предъявлении методик дети проявляли активность, сосредоточенность. Ученики, выполнившие задания на высоком и среднем уровне, всегда принимали помощь исследователя, адекватно реагировали на его замечания, старались выполнять задания самостоятельно и до конца.

Некоторые учащиеся сразу понимали инструкцию, работали быстро, аккуратно и с наименьшим числом ошибок, в отличие от других детей.

Дети, которые выполнили задания на низком и очень низком уровне не проявляли активности, были пассивными. Под контролем и помощью учителя справлялись с заданиями, однако сконцентрировать их внимание было трудно, так как они легко отвлекались. За выполнением своей работы не следили, допускали много ошибок и не проявляли критичности к результатам выполненных заданий, а на замечания педагога реагировали не всегда адекватно, что создавало некоторые трудности при проведении эксперимента.

По результатам проведенного исследования можно сделать вывод о том, что у детей с интеллектуальной недостаточностью достаточно низкий уровень развития зрительного восприятия. Это выражается в снижении объема восприятия, нарушения целостности восприятия, его фрагментарности.

Нарушение у данной категории детей затрагивает все свойства восприятия и не дают учащимся успешно выполнять различные задания.

У детей с трудностями в обучении обусловленными задержкой психического развития также отмечается своеобразие развития процесса восприятия. Восприятие таких детей нецеленаправленно, отмечается узость и фрагментарность восприятия.

Исходя из результатов исследования, можно выделить следующие особенности восприятия детей с особенностями психофизического развития:

□ замедленность восприятия, сужение объема. В ходе обследования, выявлено сужение объема восприятия у детей с особенностями психического развития. Это проявляется в том, что из предложенного им материала, дети воспринимают лишь малую его часть.

□ выраженная недифференцированность восприятия. Большинство детей при проведении обследования путали схожие предметы (нож- кисточка, вилка – грабли).

□ инактивность восприятия. В процессе обследования, дети лишь иногда проявляли интерес к тому, что было изображено на картинках. В большинстве случаев, они не старались рассмотреть предмет в деталях, а лишь поверхностно просматривали его.

□ низкий уровень развития зрительного восприятия. Полученные в ходе анализа данные позволяют сделать вывод о том, что уровень зрительного восприятия у детей с особенностями психического развития находится на низком уровне.

Таким образом, мы видим, что полученные данные подтверждают положение о недоразвитии всех свойств восприятия у младших школьников с особенностями психического развития. В частности, полученные данные свидетельствуют о малом объеме восприятия, слабой дифференцированности и фрагментарности восприятия.

*Заключение.* Здоровье ребенка (физическое и духовное), зависит от того, каким ребенок увидит окружающий мир, каким мы его представим. Одна из главных задач педагогов и родителей – дать ребенку как можно больше естественных знаний для более точного выражения себя и своего поведения. В настоящее время к услугам человека множество средств, которые позволяют ему знакомиться с предметами, не в их натуральном виде, а через фотографии, схемы, рисунки, модели и т.д, что предоставляет широкие возможности для развития восприятия детей с особенностями психического развития.

А между тем известно, что у этой категории детей недоразвитие именно сенсорно - перцептивной сферы менее выражено по сравнению с другими, более высокими сферами психики.[3, с. 142]

Следовательно, относительная сохранность сенсорно – перцептивной сферы позволяет принять в качестве исходной базы работу по совершенствованию этой сферы, что в свою очередь позволит успешно решать задачи по воспитанию их социально-бытовой приспособленности, а, следовательно, и наметить подступы к формированию таких личностных черт, как самостоятельность, независимость.

Список использованных источников:

1. Зейгарник Б. В. Патопсихология / Б.В. Зейгарник. – М.: Эксмо-Пресс. - 2000. – 176 с.
2. Лубовский, В. И. Специальная психология: учеб. пособие / В.И. Лубовский [и др.]; под общ. ред. В.И. Лубовского. – 2-е изд. – М.: «Академия», 2005. – 464 с.
3. Рубинштейн С. Я. Психология умственно отсталого ребенка / С.Я. Рубинштейн. - М.: Просвещение. - 1979. – 183 с.