

Министерство образования Республики Беларусь
Учреждение образования «Витебский государственный
университет имени П.М. Машерова»
Кафедра дизайна

ДИЗАЙН-ПРОЕКТИРОВАНИЕ ДЕТСКОЙ ЖИЛОЙ СРЕДЫ

Методические рекомендации

*Витебск
ВГУ имени П.М. Машерова
2023*

УДК 747.053.2(075.8)+72.01

ББК 85.128+37.279.5(я73)

Д44

Печатается по решению научно-методического совета учреждения образования «Витебский государственный университет имени П.М. Машерова». Протокол № 4 от 27.12.2022.

Составитель: преподаватель кафедры дизайна ВГУ имени П.М. Машерова **А.В. Заяц**

Р е ц е н з е н т :

декан художественно-графического факультета ВГУ имени П.М. Машерова,
кандидат педагогических наук, доцент *Е.О. Соколова*

Д44 **Дизайн-проектирование детской жилой среды : методические рекомендации / сост. А.В. Заяц. – Витебск : ВГУ имени П.М. Машерова, 2023. – 32 с.**

В данном учебном издании рассматриваются теоретические основы и практические наработки дизайн-проектирования предметно-пространственной среды детских комнат, а также возможности создания эстетически выразительной и гармоничной предметной среды в процессе реализации дизайнерских проектов.

Методические рекомендации разработаны для студентов второго курса специальности «Дизайн предметно-пространственной среды», слушателей курсов повышения квалификации, научно-методических работников, а также преподавателей дисциплины «Дизайн-проектирование».

УДК 747.053.2(075.8)+72.01

ББК 85.128+37.279.5(я73)

© ВГУ имени П.М. Машерова, 2023

СОДЕРЖАНИЕ

ВВЕДЕНИЕ	4
1. ТЕОРЕТИЧЕСКИЙ РАЗДЕЛ	5
1.1 Особенности проектирования детской жилой среды	5
1.2 Основные функциональные зоны	6
1.3 Мебель для детских пространств	9
1.4 Эргономика	12
1.5 Цветовая гамма	13
1.6 Освещение детской комнаты	16
1.7 Отделка детских помещений	17
2. ПРАКТИЧЕСКИЙ РАЗДЕЛ	24
2.1 Серия заданий. Матрица № 1	24
Задание 2.1.1	24
Задание 2.1.2	25
Задание 2.1.3	26
Задание 2.1.4	26
Задание 2.1.5	27
Задание 2.1.6	27
2.2 Серия заданий. Матрица № 2	28
Задание 2.2.1	28
Задание 2.2.2	29
Задание 2.2.3	29
Задание 2.2.4	30
ЛИТЕРАТУРА	31

ВВЕДЕНИЕ

Методические рекомендации по дисциплине «Дизайн-проектирование» предназначены для студентов II курса специальности 1-19 01 01 02 Дизайн (предметно-пространственной среды) и разработаны в соответствии с программой курса и требованиями образовательного стандарта.

Предмет рассмотрения данной дисциплины – это окружающая предметная среда ребенка и ее развивающее воздействие. Период детского развития – это процесс накопления психических новообразований и исследования окружающего пространства, определения в нем себя, собственной самоорганизации, которая происходит в постоянно расширяющихся контактах ребенка со взрослыми, другими детьми и внешним миром.

Создание грамотной предметно-пространственной среды для детей, отвечающей всем аспектам проектирования для полноценного развития – это стартовые условия для гармоничного формирования физического и нравственного здоровья общества.

Цель дисциплины – овладение теоретическими знаниями, практическими навыками и умениями в проектировании предметно-пространственной детской жилой среды; развития творческого мышления.

Задачи:

- познакомить студентов с основными правилами проектирования детской жилой среды;
- дать представление о конструктивных, технологических и стилистических особенностях проектирования детского жилого пространства;
- познакомить с используемыми материалами для производства детской мебели и отделки помещения;
- освоить профессиональные средства и методы проектной деятельности;
- выработать умение предпроектного анализа по заданной проектной задаче;
- научиться формировать образно-пластическое решение проектного задания;
- научиться использовать в процессе проектирования современные достижения техники, науки и искусства.

Методические рекомендации помогут в освоении учебной программы II курса по дисциплине «Дизайн-проектирование», которая направлена на овладение приемами проектирования в области дизайна предметно-пространственной среды жилых детских пространств с учетом синтеза социальных, функциональных, психологических, культурных, экономических, технологических, инженерно-эргономических факторов.

1. ТЕОРЕТИЧЕСКИЙ РАЗДЕЛ

1.1 Особенности проектирования детской жилой среды

Детская комната – это особое место, в котором предполагается учет целого ряда специфических требований, обусловленных особенностями развивающегося организма.

Разрабатываемая предметно-пространственная среда должна отвечать всем требованиям для полноценного развития и эффективного обучения ребенка. Удачный дизайн учитывает целый комплекс параметров и факторов: возраст, пол, количество детей, проживающий в комнате, их характер и темперамент, увлечения, стиль жизни и предпочтения. Необходимо на одной площади грамотно разместить и скомпоновать зоны различного назначения: спальню, рабочее пространство, площадку для игр, спортивный уголок, зону хранения. Незначительные ошибки планировки способны ухудшить качество жизни ребёнка. К примеру, расположение игрушек в рабочей зоне может снижать уровень концентрации.

Общие принципы создания интерьера детской комнаты:

- **Удобство и безопасность.** Этот принцип очень простой: интерьер должен проектироваться для жизни, а не наоборот. Обстановка создается не для красивой картинке, а для того, чтобы в комнате было комфортно находиться каждый день. Для детей это понятие включает в себя не только бытовое удобство, но и безопасность – отсутствие острых углов и выступающих деталей.

- **Функциональность.** Функциональный дизайн — это не определенный стиль, а скорее шаблон проектирования, где главную роль играет не эстетика, а практичность и удобство эксплуатации. При функциональном дизайне рассчитываются все функции предметов, помещений, материалов.

- **Доступность.** Ребенок должен дотягиваться до всего, что находится в его комнате, по мнению психологов это развивает самостоятельность.

- **Экологически чистые материалы.** Главный принцип экологичного стиля интерьера – максимальная безопасность и натуральное происхождение его предметов.

- **Спокойные тона.** Дома ребенок отдыхает от активной деятельности в детском саду или школе, поэтому в комнате должна быть атмосфера, которая сможет погасить его излишнюю подвижность.

- **Многофункциональность и вариативность.** Композиционно пространство должно быть организовано и оборудовано так, чтобы могло стимулировать наклонности ребенка, соответствовало простору его фантазии, помогало претворять в жизнь самые замысловатые идеи.

В художественном проектировании следует учитывать пластику элементов. Плавные линии и округлые формы вызывают приятные эмоции,

воспринимаются легко и дают ощущение надежности и спокойствия. В больших количествах зигзагообразные, ломаные линии и неправильные формы раздражают и держат в напряжении. Но иногда они полезны, так как способны активизировать организм и помогают взбодриться.

Размер, форма и отделка помещения должны быть взаимосвязаны с мебелью, ее габаритами, цветом и масштабностью. Вся комната должна выглядеть целостно, ее элементы не должны вызывать противоречия.

1.2 Основные функциональные зоны

В детской комнате, в зависимости от возраста, пола и количества детей, проживающих в ней, нужно предусмотреть следующие основные функциональные зоны:

- зона сна;
- игровая зона;
- учебная зона;
- зона хранения игрушек;
- зона хранения книг и учебников;
- зона хранения одежды и белья.

Все эти зоны должны читаться отдельно. Такой подход стимулирует ребенка к пониманию организации процесса своего пребывания в пространстве и к навыкам создания порядка в отдельно взятой зоне.

Существует целый свод рекомендаций для грамотного зонирования детской:

1. Учитывать расположение окон и дверей, а также стороны света, на которую выходят окна.

Важно при проектировании функциональных зон учитывать освещенность помещения, ориентацию окон по сторонам света, расположение отопительных приборов и входных дверей.

2. Учитывать количество детей, проживающих в детской комнате.

На этапах формирования личности, ребенку необходимо иметь собственное личное пространство. Следовательно, если детей двое или больше, у каждого из них должна быть своя персональная зона для полноценного развития и комфортного пребывания.

3. Выделять зоны в детской комнате, согласно возрасту.

Увлечения и занятия ребенка дошкольного возраста и школьника будут различаться. Для дошкольного возраста актуальна большая игровая со спортивным уголком. Школьникам же необходим удобный письменный стол и место для хранения учебников и канцтоваров.

4. Принимать во внимание интересы и увлечения.

Детская комната должна выступать местом для раскрытия полного потенциала детей, развития и совершенствования своих навыков и интересов. Для девочки, занимающейся танцами, не лишним будет свободное

пространство с зеркалом в пол, для любителя Lego нужен стол для сборки и комоды для хранения игрушек и т.п.

Крайне актуальными в дизайне являются *трансформируемые пространства*, особенно для маленьких помещений. Они создаются благодаря модульной многофункциональной мебели, которая может обозначить границы зон или наоборот их отделить друг от друга.



Данные зоны обретают такое понятие как «совмещенные», где мебель может преобразовываться из зоны сна в учебную и т.п.

Есть варианты совместить зоны и другим образом, например, некоторые вещи можно хранить в выдвижных ящиках, встроенных в лестницу двухъярусной кровати, или организовать место хранения во встроенных секциях в подиуме.



Варианты зонирования:

- *Перегородки.* Являются универсальным вариантом разделения пространства, поскольку идеально подходят для комнаты любого размера. Для маленьких помещений целесообразно использовать более открытые и легкие виды перегородок, пропускающие свет, ежели из гипсокартона, которые выполняют более радикальную функцию. Перегородки в помещении важно устанавливать так, чтобы они не мешали передвижению в пространстве и не пересекали окно в помещении.

- *Стеллажи.* Помогают не только разделить помещение, но и могут быть функционально задействованы. На открытые полки можно разместить любимые игрушки, награды, сувениры, книги. Стеллажи не загромождают пространство, при желании их легко убрать. Можно сделать низ закрытым, создав новую зону хранения, экономя площадь комнаты.

В целом, стеллажи и перегородки необязательно делать высокими, до потолка. Более низкие варианты также выполняют свою роль элемента зонирования, однако оставляется ощущение пространства.

- *Цветовые решения.* Этот прием позволяет цветом разделить пространство.

- *Источники света.* Суть способа заключается в организации разных источников света в разных функциональных углах комнаты.

- *Уровневое зонирование напольного покрытия.* Важным здесь является то, что возвышение должно быть подходящим по возрасту и росту.

- *Ширмы и занавеси.* Удобство использования ширмы заключается в том, что она является легкой и переносной конструкцией. При необходимости ее всегда можно убрать или переместить в необходимое место.



В ходе проектирования целесообразно предусмотреть возможности внесения определенных изменений в перепланировку по мере взросления ребенка.

1.3 Мебель для детских пространств

Жизнерадостность – нормальное психологическое состояние для ребенка. Детская мебель должна обладать рядом характеристик, положительно влияющих на эмоциональное состояние, создающих условия интеллектуального развития, способствующих развитию чувств, включая эстетическое восприятие окружающего мира.

Такая мебель должна соответствовать строгим критериям, среди которых:

1) Функциональность. Важнейшая задача дизайнера состоит в улучшении потребительских свойств изделий, поэтому при работе над их формой решающее значение имеет обеспечение удобства пользования. Функциональные требования определяют оптимальную номенклатуру и состав комплектов мебели, полезную емкость хранилищ, количество посадочных мест за столом и т.д. Также здесь речь идет не только о фактическом назначении мебели, но и о ее дополнительных возможностях (использование механизмов трансформации, дополнительных выдвижных ящиков или закрывающихся ниш для хранения различных вещей).



2) Безопасность и экологичность. Изделие не должно содержать острых углов и кромок, а также любых других элементов конструкции, которые могут стать причиной травмы у ребенка. Качественная детская корпусная мебель всегда имеет скругленные углы и плавные линии всех деталей. Материалы, из которых изготовлена мебель, не выделяют токсичных веществ и не подвержены легкому возгоранию, плавлению и т.д.;

3) Надежность и износостойкость. Все элементы и фурнитура соответствуют необходимым эксплуатационным нормам и требованиям, надежно закреплены, имеют запас прочности, устойчивости к истиранию и долговечности.

4) Эргономичность. Эргономические показатели определяют соответствие изделий размерам и форме тела человека, его массе, т. е. его антропометрическим характеристикам, физиологическим и психологическим (силовым, зрительным, скоростным, слуховым и другим возможностям человека), а также гигиеническим требованиям. Мебель должна создавать комфорт и быть гигиеничной. Комфортность мебели – это удобство пользования, ухода, размещения и транспортировки.

5) Эстетическая привлекательность. Эстетические требования к мебели можно сформулировать как систему эстетических норм, обеспечивающих создание изделий, выразительных в художественном отношении и оказывающих положительное воздействие на человека. Эстетические требования разнообразны, они включают обеспечение образной выразительности мебели, рациональной формы и соответствия ее закономерностям композиции, подчиненность всех элементов изделия общему композиционному решению.

В обязательном порядке при проектировании мебели следует использовать *основы композиции и восприятия* человека. При взгляде на сложное предметное образование человек стремится свести эту сложность к какой-либо более простой и упорядоченной системе. Так, симметричные близко расположенные элементы воспринимаются как единое целое, ассиметричные – как отдельные формы. Массивность формы зависит от плотности материала, из которой она сделана, а также от цвета. Темные цвета воспринимаются тяжелее, чем светлые. Плавные линии и округлые формы вызывают приятные эмоции, воспринимаются легко и дают ощущение надежности и спокойствия. В больших количествах зигзагообразные, ломаные линии и неправильные формы раздражают и держат в напряжении. Но иногда они полезны, так как способны активизировать организм и помогают взбодриться.

При недостаточно большой площади детского уголка или комнаты выполнение всей функциональной программы, обеспечение условий для протекания всех видов деятельности возможно лишь при многовариантном

использовании имеющейся площади и за счет применения различных методов трансформации мебели и оборудования.

Мебель-трансформер пользуется особой популярностью в современном дизайне. Она включает в себя складные стулья и кровати, столы, убирающиеся в шкаф, выдвижные стеллажи, кровати-шкафы, кровати-аттракционы, даже кровати-кабинеты.



Также интересным решением выступает использование *модульной мебели*. Она, как правило, состоит из различных частей (модулей) одинакового или разного размеров. Части модульной системы могут устанавливаться вблизи друг друга, отдельно или же сцепляться между собой. Такие системы дают возможность ребенку что-то строить, домысливать, фантазировать, ломать, а затем строить заново.



На практике встречаются предложения детской мебели в виде уменьшенных копий взрослой, украшенной картинками с персонажами популярных сказок и мультфильмов. Этот декор, как правило, не связанный с формой мебельных предметов и назойливый в своей безусловности, довольно скоро перестает привлекать внимание ребенка, в то время как художественные образы, связанные с формообразованием мебели, ее пластикой и абрисами, построенными по принципу ассоциативности, способны каждый раз восприниматься по-новому, давая волю воображению и развивая фантазию ребенка.

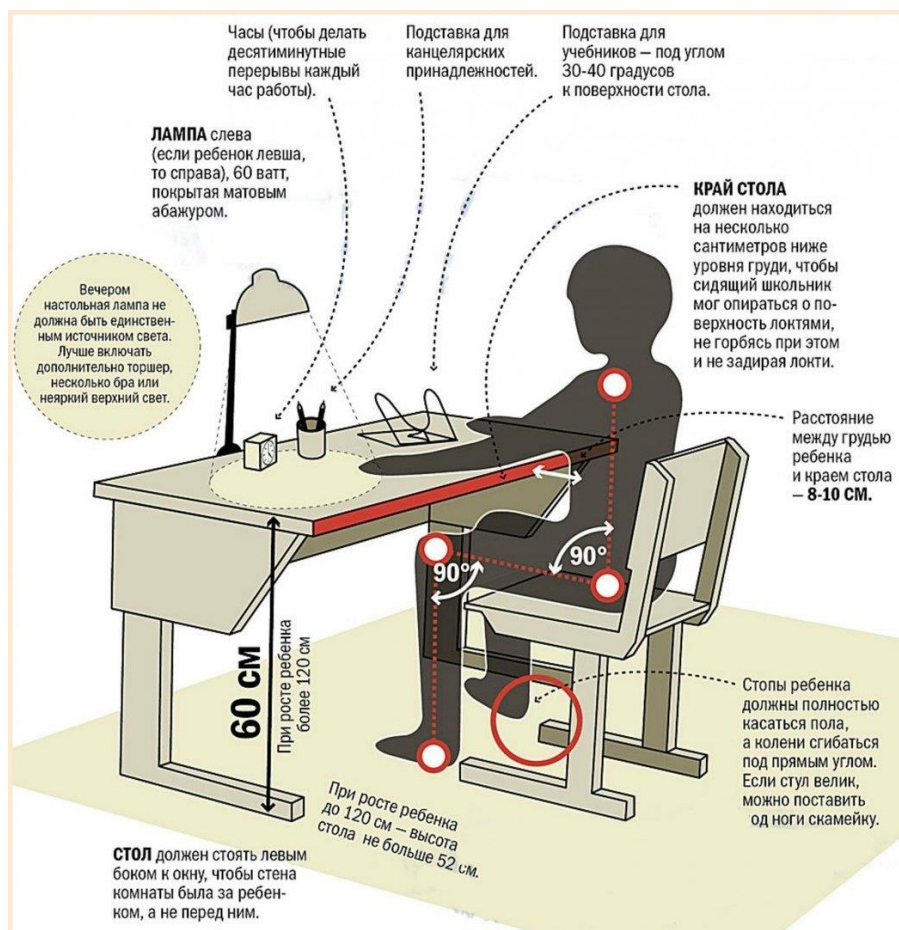
1.4 Эргономика

Эргономика как наука изучает контакт человека с различными предметами в процессе трудовой деятельности. Разработка формы предметов и их взаимодействие с человеком с максимальным удобством для него при использовании — вот основная задача эргономики как научной дисциплины.

Разработка эргономически правильного пространства детской комнаты является достаточно сложной задачей, поскольку с течением времени антропометрические данные субъекта меняются. Крайне важно учитывать физиологические особенности ребенка на данный момент времени.

При проектировании отдельных зон в детской комнате нужно использовать универсальные основы эргономического дизайнерского проектирования, изложенные в разделе проектирования рабочих пространств. При определении компоновочных и габаритных размеров пространств в комнате ребенка особенно важно сохранить для него ощущение доступности всех элементов в комнате, удобства подхода к мебели, открывания дверок, выдвигания ящиков, чувство его равноправного существования наряду со взрослым человеком.

Организация эргономичного рабочего пространства для ребёнка является одной из самых ответственных частей при работе над дизайном детской комнаты. Если рабочее место будет нравиться ребёнку, то он захочет больше времени проводить за ним, делать уроки, развиваться, читать. При работе над этой частью детской комнаты является выбор анатомически правильного стола и стула, чтобы ребёнок правильно сидел и не портил себе позвоночник. Высота стула подбирается так, чтобы при посадке спина плотно прилегала к спинке. Ноги должны быть согнуты под прямым углом и свободно стоять на полу. Важно, чтобы спинка стула была удобной.



Высота шкафа должна соответствовать росту ребенка, чтобы не возникало сложностей с самостоятельной уборкой вещей. В разном возрасте габариты будут разными: в 5-6 лет ребенок сможет достать до полки высотой 130 см. В 7-8 лет высота верхней полки может быть 150 см. В 9-10 лет ребенок уже может дотянуться до 170 см. Глубину можно сократить до 50 см для экономии места.

Также следует учитывать важность правильного размещения визуальной информации относительно оптимальной зоны видения ребенка.

1.5 Цветовая гамма

Практика применения цветов в детских помещениях непосредственно связана с возрастом.

Цвет напрямую влияет на активность, может улучшить настроение, повысить продуктивность, создать оптическую иллюзию большого пространства или оказать другой любопытный эффект. Зная этот феномен, следует использовать его осознанно, обустривая комфортные пространства для игр, отдыха и учебы.

Несмотря на тягу детей к ярким и насыщенным цветам, их применение в дизайне помещения детской комнаты должно быть умеренным и осторожным, так как установлено, что эти цвета при длительном воздействии сильно действуют на психику ребенка.

В целом, при проектировании любого жилого и общественного пространства крайне важно учитывать особенности восприятия и психологию цвета.

Наименование цвета	Характеристика цветов по ассоциации								
	теплые	холодные	легкие	тяжелые	отступающие	выступающие	возбуждающие	угнетающие	успокаивающие
Спектральные и пурпурные цвета									
красный	+			+		+	+		
оранжевый	+					+	+		
желтый	+		+			+	+		
желто-зеленый	+		+			+	+		
зеленый		+			+				+
зелено-голубой		+	+		+				+
голубой		+	+		+				+
синий		+		+					
фиолетовый		+		+	+			+	
пурпурный	+			+		+	+		
Ахроматические цвета									
белый			+						
светло-серый			+						
темно-серый				+				+	
черный				+				+	

Общие черты влияния цвета на психику человека:

Красный цвет – оказывает стимулирующее действие, вызывает сильные реакции и мускульное напряжение, нервирует, заставляет спешить, возбуждает;

Оранжевый цвет – вызывает радость, создает чувство теплоты, благополучия и веселья, возбуждает, но может быстро утомить. Оранжевому цвету приписывается также благотворное влияние на пищеварение;

Желтый – также имеет стимулирующее действие. Некоторые исследователи приписывают ему способность активизировать умственную работу;

Зеленый и голубой – вызывают чувство свежести, снимают возбуждение, успокаивают. Голубой, по некоторым данным, способствует тихому

отдыху, сну. Зеленый и голубой снижают кровяное давление, в их окружении биение пульса несколько замедляется. Некоторые исследователи характеризуют зеленый цвет как дисциплинирующий, заставляющий людей строго контролировать себя;

Фиолетовый – вызывает чувство холода, печали, пассивности;

Коричневые цвета – успокаивают, в определенных ситуациях вызывают печаль, усыпляют, притупляют эмоции;

Голубой, зеленый, желтый – в целом воздействуют на психику человека положительно, улучшая его трудоспособность;

Фиолетовый, синий, красный – приводят к относительно быстрому утомлению;

Черный и темно-серый цвета в больших количествах действуют угнетающе. Однако черный цвет (если употребляется в небольших количествах), по закону контраста, усиливает яркость и воздействие цвета, с которым сопоставлен;

Чисто белый и ахроматический светло-серый – в небольших количествах производят впечатление холода и пустоты, но как всякое ахроматическое окружение они выгодны как фон для ярких хроматических поверхностей и деталей, несмотря на то, что в силу контраста яркость цветов в белом и светло-сером окружении несколько падает.

Также следует иметь в виду тот факт, что *большое влияние на восприятие цвета и формы влияет свет*, его направление, падающие и собственные тени.

Если комната в целом решается в активной цветовой гамме с использованием ярких цветов, рекомендуется в зоне занятий и в зоне сна применять спокойные цвета - голубой, зеленый, серо-голубой, которые успокаивают, располагают к работе и сну.

Если же дизайн комнаты для детей дошкольного и младшего школьного возраста решается в спокойных приглушенных тонах, то в цветовую композицию рекомендуется включать яркие, оживляющие интерьер помещения цветовые акценты. Ими могут стать коврики на полу, покрывала на кровати, обивка мебели, окрашенные яркими красками дверки шкафов и др.

В комнатах для учеников среднего и старшего возраста должны быть созданы условия для сна, учебы и отдыха. Достигнуть этого можно, применяя в дизайне этих помещений светлые сдержанные тона (серые, серо-голубые, серо-зеленые) или белый. Стены таких тонов способствуют сосредоточенной учебе и являются прекрасным фоном для рисунков, спортивного снаряжения, моделей и других предметов, которые дети этого возраста держат в своих комнатах.

Общее цветовое решение помещения детской комнаты должно быть гармонизировано со всеми деталями его меблировки и оборудования, включая и игрушки. При этом следует учитывать, что бессистемное применение ярких цветowych пятен может привести к усталости ребенка.

1.6 Освещение детской комнаты

В интерьере освещение играет ключевую роль. Оно оказывает влияние на зрительную оценку интерьеров, восприятие габаритов помещения и мебели, деталей, колористического решения.

В каждой детской комнате вопрос решается индивидуально, и зависит от многочисленных факторов: размера комнаты, количества и параметров окон, стороны света, на которую выходят окна, возраста ребенка, используемых в отделке материалов и т.д.

Для сохранения здоровья и повышения тонуса наилучшим будет максимальное использование естественного света. Оно обеспечивает прилив сил, бодрость, приподнятое настроение, при этом сохраняет спокойствие и умиротворенность. При естественном освещении производительность труда на 10% выше, чем при искусственном, однако следует учитывать, что сила естественного освещения непостоянна.

При проектировании следует создать *план освещения*, в котором осветительное оборудование будет согласовано между собой, с другими элементами комнаты и цветовым решением.

С самого начала необходимо выявить центральные и периферийные источники света. Благодаря этому появляется возможность реализации нескольких световых сценариев, которые нужны для нормального протекания процессов жизнедеятельности человека. Также очень внимательно следует подходить к подбору яркости ламп: не допускать полумрака в комнате или наоборот, делать свет слишком ярким, чтобы избежать ненужных бликов на отдельных предметах в комнате. Повышенная нагрузка на глаза и возможная резь становятся причинами раздражительности, тревоги, как следствие – психических расстройств. Все пространство должно быть равномерно освещено, недопустим резкий переход из света в тень.



Обязательно следует грамотно проработать освещение в рабочей зоне. Недостаток или неправильное распределение света снижает произ-

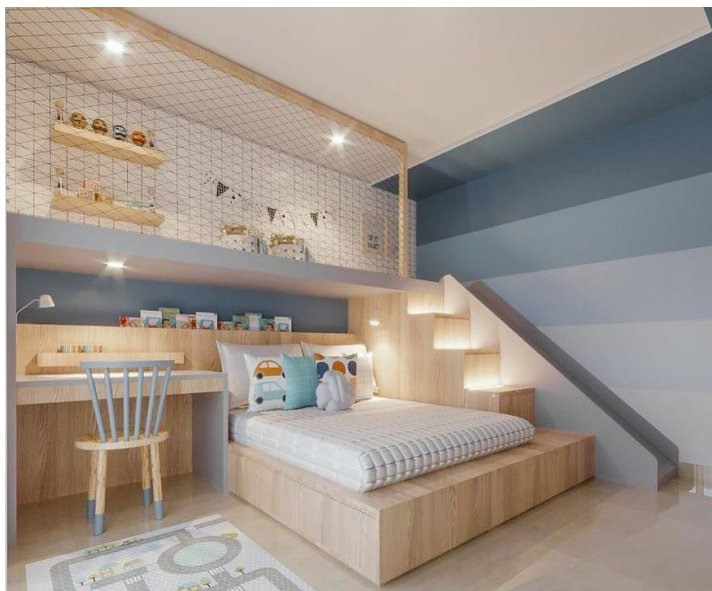
водительность труда, вызывает утомление глаз, провоцирует заболевания зрения.

Вдобавок рекомендуется предусмотреть светильник около кровати, чтобы ребенок мог читать перед сном. Если речь идет о малыше, то понадобится неяркий ночник, чтобы при необходимости создавать мягкий свет.

Существует еще один интересный и функциональный вариант декоративной подсветки, которая может располагаться во внутренних секциях мебели или в подиуме. Во втором случае такое освещение является не только эстетически привлекательным, но и снижает уровень травматизма при передвижении в комнате.

Что же касается внешнего облика светильников, то сегодня выбор настолько широкий, что детскую комнату можно оформить в любом стиле, а люстры и бра будут напоминать сказочных персонажей, иметь форму самолета, воздушного змея и т.д.

Главное – чтобы освещение было безопасным: розетки со шторками, скрытая проводка и т.д.



1.7 Отделка детских помещений

Отделка в детской комнате малыша должна быть влаго- и воздухопроницаемой, пожаробезопасной, гипоаллергенной, легкой в уходе, нетоксичной, не накапливающей статическое электричество.

- **Отделка стен**

1. Краска для стен.

Покраска стен – один из самых распространенных и в то же время подходящих вариантов для отделки детской. Данный способ отличается массой преимуществ:

- огромный простор для фантазии, благодаря возможности подбора любого оттенка;

- возможность создания уникальной графики стен;
- простота в нанесении и возможность многократного перекрашивания поверхностей;
- царапины на окрашенных стенах оставлять намного сложнее, чем на обоях.

Особое внимание обратить стоит на тип краски. Она должна быть максимально безопасной и экологичной, нетоксичной, обладать сертификатами соответствия санитарно-гигиеническим нормам. Многие крупные производители в своей линейке продукции предлагают краски с маркировкой «для детских комнат», и именно на них стоит обращать внимание. Такие краски не имеют запаха, быстро сохнут, ими можно перекрашивать стены, они легко наносятся на любую основу: дерево, гипсокартон, шпаклевка и т.д.

Для детских также подходят акрилатные краски, которые не имеют запаха. Поверхность, окрашенная ими, впоследствии может легко мыться. Не рекомендуется использовать алкидные и акриловые краски, поскольку они могут вызывать аллергию. Кстати, сегодня в продаже появились краски с ионами серебра, которые обладают массой полезных качеств: бактерицидные свойства, устойчивость к загрязнениям. Даже рисунки красками не станут проблемой и будут стираться достаточно просто.

Кроме того, есть покрытия, обладающие особыми свойствами – грифельная и магнитная краски. Хотя данные типы отделочных материалов и относятся к типу красок, им хочется уделить отдельное внимание.

Грифельная краска – это настоящая находка для детских комнат, поскольку она превращает любую поверхность в грифельную доску, на которой можно писать мелом и без ущерба стирать мокрой тряпкой или губкой.



Грифельная краска не имеет запаха, она разрешена для использования в детских помещениях. Ее просто наносить, она подходит практически для любой поверхности, а мел не будет оставлять на ней царапин. В итоге получается отличное пространство для самовыражения ребенка и его игр.

Магнитная краска – относительно новое покрытие на рынке строительных материалов. Ее можно использовать в рабочей зоне и покрасить часть стены около стола. После нанесения и высыхания краски поверхность становится магнитной, и к ней можно с помощью небольших магнитов прикрепить рисунки ребенка, какие-то заметки или напоминания, интересно организовав пространство. Для производства магнитной краски используют водную основу, металлическую пудру и связующие элементы, материал не имеет запаха. Правда, отзывы тех, кто уже использовал данный материал, говорят о том, что лучше использовать магниты помельче и посильнее, а это значит, что подобную отделку лучше использовать для оформления комнаты ребенка постарше, а не дошкольника, который может проглотить мелкий магнит.



2. Обои.

Магазины предлагают огромное количество разнообразных обоев для детских. При этом они должны сохранять здоровье и «дышать», поэтому лучший вариант – бумажные или флизелиновые обои.

Бумажные считаются одним из самых лучших выборов для детских комнат, так как изготавливаются из натуральных материалов, в их состав не входят вредные для здоровья вещества, такой материал способен «дышать». Кроме того, бумажные обои отличаются бюджетной ценой и огромным ассортиментом рисунков. Их главный минус – недолговечность и невозможность их мыть.

Флизелиновые обои не следует путать с обоями на флизелиновой основе. Флизелин – это натуральный материал, изготавливается на основе

целлюлозных волокон. Для обоев характерна воздухо непроницаемость, пожаробезопасность, их можно несколько раз окрашивать, но есть и недостатки: небольшой выбор и не самая низкая цена.

Неплохим вариантом будет использовать текстильные обои, поскольку они идеальны по звуко- и теплоизоляционным качествам, внешнему виду, экологичности, так как изготавливаются из нитей, прикрепленных к бумажной основе. Такие обои могут притягивать пыль, поэтому для детской подходят только те, которые были обработаны специальной пропиткой.

- **Отделка пола**

Когда речь идет о выборе напольного покрытия, помимо всех вышеперечисленных особенностей отделки для детской, напольное покрытие должно быть теплым, чтобы ребенку было комфортно играть на полу. Также покрытие должно быть нескользким, износостойчивым, а учитывая игры детей, еще и простым в уходе.

1. *Деревянный пол.*

Самое экологичное покрытие, которое не выделяет вредных веществ и не способно вызвать аллергию. Под деревянным покрытием обычно подразумевают массивную доску и штучный паркет, разница между которыми заключается только в длине. Такая отделка пола имеет высокие показатели прочности и долговечности при надлежащем уходе, возможность снять верхний слой и использовать покрытие снова и снова.

Из минусов следует отметить то, что данный вид покрытия требует периодической обработки специальными средствами защиты от плесени и воздействия влаги. В данном случае, для детской комнаты необходимо будет подбирать те средства, которые максимально безопасны для детей.

Следующим минусом является то, что на древесине просто оставить вмятины и царапины, поэтому для активных и непоседливых детей этот вариант если и возможен, то только при условии его комбинирования с ковриком в игровой и рабочей зоне, или же в том случае, если ребенок очень аккуратный и мало играет дома.

2. *Паркетная доска.*

Паркетная доска – своеобразный компромисс между натуральностью, стоимостью и эксплуатационными качествами. Многие специалисты называют паркетную доску идеальной для детских комнат. Все ее свойства исходят из особенностей строения. Материал представляет собой трехслойную доску, состоящую из двух слоев дешевой древесины (как правило, хвойных пород) и внешнего декоративного слоя, выполненного из ценных пород дерева. Основные преимущества покрытия заключаются в экологичности, хороших показателях звукопоглощения, массе способов укладки, простоте монтажа и возможности сочетать с системой теплых полов.

К минусам можно отнести боязнь влаги и возможность поцарапать покрытие. Если игровую зону дополнительно застелить небольшим мягким ковриком, тем самым выделив ее, то в итоге удастся избавиться от минусов покрытия и наслаждаться его преимуществами.

3. Ламинат.

Данный материал имеет многослойную структуру: основа – панель ДВП, которая защищена влагостойкой бумагой, пленкой и меламиновой смолой. Ламинат может имитировать любую породу дерева или иной другой материал, ведь для этого используется бумага с напечатанным изображением. Среди преимуществ ламината стоит отметить его прочность, огромный выбор цветов и текстур, простоту в уходе, приемлемую стоимость и отсутствие вредных испарений. Необходимо отметить, что в народе все еще есть миф по поводу эмиссии из ламината акриловых и формальдегидных смол. Для гарантии здоровья ребенка и его безопасности лучше покупать ламинат у проверенных производителей, которые снабжают свою продукцию сертификатами, подтверждающими экологичность материала.

Среди недостатков стоит отметить то, что ламинат отличается высокой шумностью, поэтому даже падение карандаша будет хорошо слышно. Немного спасти ситуацию сможет качественно выполненная звукоизоляция. Еще один минус ламината – чувствительность к влаге, но для детской можно подобрать влагостойкий ламинат. Главным недостатком является скользкая поверхность. Данную задачу можно решить размещением ковриков в необходимых зонах.

4. Пробковое покрытие.

В основе пробкового пола находится кора пробкового дерева, следовательно, данный материал является натуральным покрытием. По некоторым качествам пробковое покрытие превосходит деревянное. Среди преимуществ следует отметить теплую и приятную на ощупь поверхность, которая даже немного пружинит, звукопоглощающие свойства, нескользкую поверхность, не притягивающую пыль, прочность и долговечность.

Стоит отметить, что широкого разнообразия цветов и текстур ожидать не стоит: пробка имеет цвет в желто-коричневой гамме.

Существенным недостатком данной отделки пола является нежность материала: тяжелые предметы могут деформировать поверхность, да и падение острого предмета с высоты может нарушить целостность покрытия.

5. Мармолеум.

Натуральная альтернатива искусственному линолеуму – это мармолеум. В основу этого покрытия входит пробка или джут, остальное – это опилки, масла, мел и прочие компоненты. Подобный состав позволяет говорить о мармолеуме как о натуральном материале. Мармолеум славится своей устойчивостью к механическим повреждениям, обладает высокими показателями тепло- и звукоизоляции, устойчив к воздействию влаги, антистатичен и пожаробезопасен. Также он обладает высокими антибактериальными свойствами, прост в уходе и долговечен.

• Отделка потолка

1. Покраска.

Покраска – один из самых дешевых, но от этого не самых плохих отделочных материалов. Далек не каждый состав краски подходит для детских

пространств – лучше выбирать краски на водной основе, а еще лучше – те, на упаковке которых указано, что они полностью безопасны для здоровья и могут использоваться в детских помещениях. Такие составы, как правило, почти не пахнут и быстро сохнут, не вызывают аллергий и не нарушают микроклимат в комнате. К преимуществам покраски относятся разнообразие цветов, простота нанесения, сохранность высоты помещения.

2. Побелка.

В современном мире данный способ отделки вытеснен другими материалами. Для детских же комнат известковая побелка считается очень даже неплохим материалом, а тот факт, что именно такую отделку рекомендуют выполнять в детских и медицинских учреждениях, а также школах говорит о многом. К достоинствам стоит отнести дешевизну, простоту нанесения, сохранность высоты помещения, паропроницаемость, пожаробезопасность, а также антисептические свойства. К сожалению, побелка не очень долговечна. Через пару лет эксплуатации начинает трескаться и желтеть.

3. Гипсокартон.

Данный отделочный материал экологичен и славится тем, что с его помощью можно получить идеально ровную поверхность, воплотить в жизнь любую задумку, поскольку позволяет создавать разноуровневые конструкции, дополненные точечным освещением. Дополнительным преимуществом выступает еще то, что между поверхностью основного потолка и гипсокартоном можно спрятать электрические провода, обеспечив интересную и аккуратную систему освещения. Значительным недостатком выступает сокращение высоты комнаты.

4. Натяжной потолок.

Натяжные потолки, выполненные из ПВХ или ткани, также могут использоваться в детской. Данный вид потолка имеет возможность обустроить точечную подсветку, которая внесет в комнату особую атмосферу и позволит зрительно приподнять потолок. Он обладает высокими пыле-, грязеотталкивающими, антибактериальными и гипоаллергенными свойствами, а также долговечен.

Главным его недостатком ПВХ потолка является воздухонепроницаемость. Чтобы решить эту проблему, рекомендуется частое проветривание, либо использование тканевых натяжных потолков.

Дополнительные рекомендации:

При выборе материалов для отделки жилых пространств следует следить и изучать развитие тенденций современного проектирования. Рынок постоянно пополняется новыми вариациями материалов и отделки. Задача грамотного дизайн-проекта – отвечать всем современным требованиям.

Тем не менее, остаются те свойства материалов, которые никогда не выйдут из моды.

Здесь следует отметить текстуры и важность их использования. Они могут быть различными: гладкими, шероховатыми, рельефными. Восприя-

тие неровных и шероховатых поверхностей приводит к активизации нервной системы, а также к активизации ресурсов человеческого организма. Это способствует увеличению активности. Ровные и мягкие поверхности напротив, вызывают расслабление организма, снижение физиологической активности. Восприятие такой текстуры способно успокаивать, уменьшать напряжение, нейтрализовать тревогу и нервные состояния.

Немаловажным является и использование фактур. Они могут усиливать и даже брать на себя роль цвета, делают любое помещение более изысканным и интересным. Используя грамотно продуманную фактуру, можно убрать в дизайне интерьера безликость и холодность. Главное правило сочетания фактур – это симбиоз жестких фактур в основе интерьера, а также сочетание более мягкого и нежного обрамления пространства.

Фактуры в интерьере, их правильное использование и сочетание помогут принести в интерьер изюминку, а также решить ряд дизайнерских задач по созданию концептуального стильного интерьера и функционального разделения пространства помещения.

Не рекомендуется использовать большое количество глянцевых поверхностей, поскольку они значительно дешевят интерьер, и из-за своего блеска, утомляющего глаза, негативно сказываются на здоровье ребенка.

Для мебели в небольших помещениях желательно использовать светлые породы древесины, способствующие иллюзии расширения пространства. Древесину с крупным рисунком, резко выраженной структурой, а также контрастные цвета в мебели, наоборот, применять нецелесообразно, поскольку поверхности становятся «выступающими» и зрительно уменьшают помещение.

Следует отметить использование ковровых покрытий в детской комнате. Они позволяют утеплить выбранную область пола, обозначить территорию для игр, зонировать пространство, обеспечить звукоизоляцию, визуально дополнить интерьер помещения, сделав его уютнее. Однако, не рекомендуется полностью покрывать весь пол ковром. Такие покрытия собирают пыль и могут вызвать аллергию у ребенка. Также они впитывают запахи, нуждаются в регулярной и трудной чистке с использованием хороших чистящих средств, плохо переносят влажность.

В последнее время появилось множество детских брендов, которые предлагают высококачественные товары, выполненные с заботой о природе и обществе. Дизайнеры и декораторы, работающие над интерьерами, создают пространства, подчеркивающие важность основных человеческих ценностей. Для этого используются натуральные, многоразовые и надежные материалы, такие как переработанная древесина, ротанг, бамбук и натуральные волокна, такие как джут, лен, шерсть и натуральный хлопок. БФА без силикона используется как лучшая альтернатива пластику. Нетоксичные краски на водной основе и натуральные масла для окрашивания также являются одной из основных тенденций.

2. ПРАКТИЧЕСКИЙ РАЗДЕЛ

2.1 Серия заданий. Матрица № 1

СИСТЕМНЫЙ ПОДХОД: ДИЗАЙН-ПРОЕКТИРОВАНИЕ ПРЕДМЕТНО-ПРОСТРАНСТВЕННОЙ СРЕДЫ КОМНАТЫ

• СУБЪЕКТ-1 • Шупикова А.А.
• СУБЪЕКТ-2 • Арена - 8 Марк - 4
• ОБЪЕКТ • Детская комната

1 ЭТАП ПРЕДПРОЕКТНЫЙ АНАЛИЗ

Ц. Системный анализ предметной среды
Описание предметной среды в контексте предметно-пространственной среды комнаты

Описание: энергичность, активность, динамика, контрастность, Гонки

2 ЭТАП ПРОЕКТНО-УСТАНОВКА

О.1. Визуально-образная модель целостно-структурированного объекта (ЦСО) и описание его качественных и количественных характеристик

В данном дизайн-проекте за основу были взяты образы машины, гонок. Гонки - это скорость, резвость, энергичность, что свойственно маленьким детям. Колорит подобран в теплых и холодных тонах с применением комбинационной палитры. Цель: создать комфортную среду для проживания и развития детей.

О.2. Дизайн-концепция

Порядок поэтапного изложения групп операций по реализации дизайн-концепции, методический и тематический план работы дизайнера над сложной предметной системой (целостно-структурированным объектом (ЦСО))

3 ЭТАП ПРОЕКТНОЕ РЕШЕНИЕ

Ц. Формальное решение предметной среды

Задание 2.1.1

Тема. Определение темы и визуальных свойств. Разработка дизайн – концепции.

Задачи и содержание задания.

1. Проанализировать возраст, гендерные предпочтения и увлечения субъекта. Определить тему.

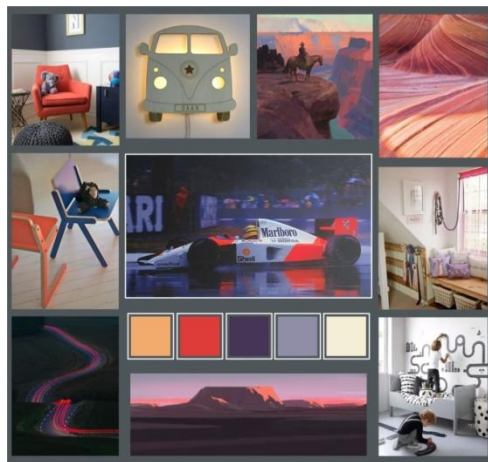
2. Выявить **образ**, форму, графику, пластику, ритмичность и колорит. Заполнить все информационные блоки: «объект», «субъект», «эмоциональное описание темы».

3. Собрать фотоматериал, раскрывающий содержание задания. Выявить достоинства и недостатки существующих аналогов, изучить характерные признаки детского интерьера в целом, оценить композиционные и функциональные качества детского интерьера.

4. Разместить фотоматериал в информационном блоке.



5. На основе наиболее выразительных изображений создать **мутборд**, который будет являться визуальным представлением будущего дизайн-проекта.



Задание 2.1.2

Тема. Проектная установка.

Задачи и содержание задания.

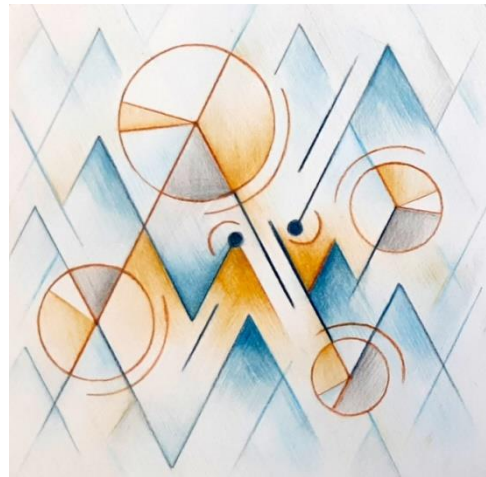
1. Определить **дизайн-концепцию** на основе выбранного художественного образа и идею будущего объекта. Для формулировки дизайн-концепции необходимо тщательно изучить выбранную тему, иллюстративный материал и уже существующие на практике аналоги. Концепция должна отражать понимание, единый замысел, ведущую мысль будущего проекта, систему взглядов, выражающую определенный способ видения, трактовки дизайн-процессов и конструктивные принципы. Концепцию необходимо выразить 2-3-мя предложениями, четко раскрывающими суть задания.

Задание 2.1.3

Тема. Фирменный стиль. Формальная композиция.

Задачи и содержание задания.

1. Создать формальную композицию, соответствующую выбранному художественному образу, в заявленной пластике и цветовой гамме.



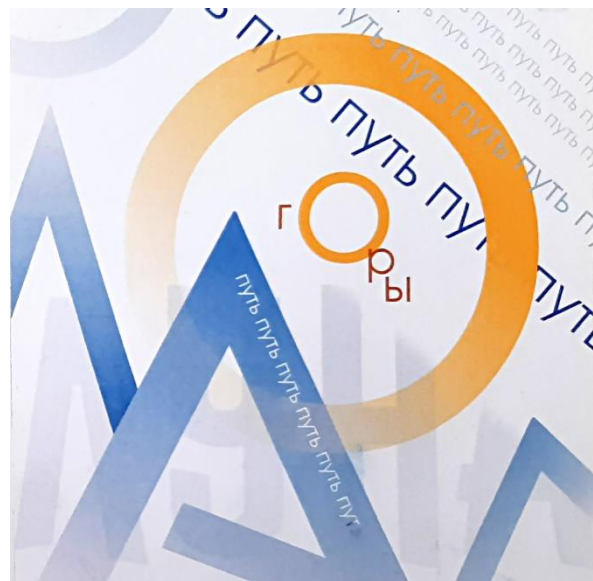
Задание 2.1.4

Тема. Фирменный стиль. Шрифтовая композиция.

Задачи и содержание задания.

1. На основе пластики формальной композиции и ассоциаций по теме подобрать подходящую типографику, которая будет включать в себя 2-3 шрифта.

2. Разработать шрифтовую композицию исключительно из элементов выбранных шрифтов. Разрешается менять только размер знаков шрифта и угол их поворота.



Задание 2.1.5

Тема. Дизайн-сценарий.

Задачи и содержание задания.

1. Необходимо определить дизайн-сценарий – это представит будущий объект в виде совокупности образов и ситуаций в сюжете замысла в конкретно-пространственной временной среде. Для выполнения задания необходимо выделить все функциональные зоны. Отметить расположение людей и их действия.

2. Изобразить в ручной графике сюжетные вариации деятельности детей в будущем интерьере. Стилистика сценарного плана должна соответствовать стилистике дизайн-объекта.



Задание 2.1.6

Тема. Графика стен.

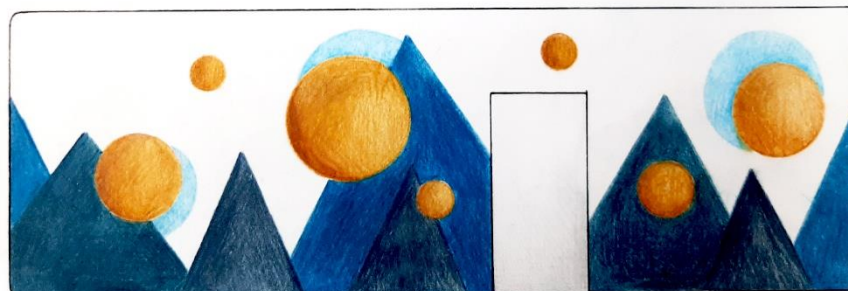
Задачи и содержание задания.

1. Для создания графики первой стены необходимо интерпретировать формальную композицию, используя только **линию**, как выразительное средство композиции.

2. Для второй стены интерпретировать формальную композицию в графику, используя только **пятно**.



ИНТЕРПРЕТИЦИЯ ФОРМАЛЬНОЙ КОМПОЗИЦИИ – ЛИНИИ



ИНТЕРПРЕТИЦИЯ ФОРМАЛЬНОЙ КОМПОЗИЦИИ – ЦВЕТОВОЕ ПЯТНО

2.2 Серия заданий. Матрица № 2

СИСТЕМНЫЙ ПОДХОД: ДИЗАЙН-ПРОЕКТИРОВАНИЕ ПРЕДМЕТНО-ПРОСТРАНСТВЕННОЙ СРЕДЫ КОМНАТЫ

Материалы:

- 3.3. СИСТЕМА-ИНТЕРЬЕРНОЕ РЕШЕНИЕ
- МДФ, ОСБ-панели, ЛДСП
- ВАНИЛЬ, КОРИЦА
- КРАСНО-БЕЛЫЙ, БЕЛО-КОРИЧНЕВЫЙ

3.3. СИСТЕМА-ИНТЕРЬЕРНОЕ РЕШЕНИЕ

- Паркет (лап)
- Дышащее мембранное покрытие
- Матрасы маховый, водонепроницаемы
- Ткань, хлопок (покрывало, спелги)
- Гипсокартон (потолок)
- МДФ (перегородка, дверь)
- Стекло матовое (капюшон, дверь)

№	Наименование	Размеры (мм)	Кол-во
1	Дверь	1800x1200x30	1
2	Стол	2000x1400x1000	1
3	Колпак	Ø 750 Ø 950	2
4	Шкаф	2000x1000x1800	1
5	Стол	1800x1000x1000	1
6	Кровать	2000x1400x1700	2
7	Перегородка	1800x1000x2000	1
8	Трапеция	1400x1800x1000	2
9	Стол	500x500x1000	2
10	Панель	760x250x100	2

11	Панель	1600x100x100	1
12	Панель	Ø 1000	1
13	Дверь	1400x1000x100	1
14	Трапеция	1000x1000x100	4
15	Трапеция	2000x1000x100	9
16	Лента светодиодная	Ø 16x50	3
17	Панель	1850x100x100	2

3.3. СИСТЕМА-ИНТЕРЬЕРНОЕ РЕШЕНИЕ

Ткань, высокоз (коврик)

ЛДСП (мебель)

Пластик, стекло (окна)

3.3. СИСТЕМА-ИНТЕРЬЕРНОЕ РЕШЕНИЕ

Панель (лап)

Дышащее мембранное покрытие

Матрасы маховый, водонепроницаемы

Ткань, хлопок (покрывало, спелги)

Гипсокартон (потолок)

МДФ (перегородка, дверь)

Стекло матовое (капюшон, дверь)

Кухновец Ч.В. 22-2

Задание 2.2.1

Тема. Планировочное решение.

Задачи и содержание задания.

1. Разработать планировочное решение детской жилой среды (комнаты), используя заданные габариты, учитывая расположение двери и окна.
2. Определить зоны: отдыха, рабочую, игровую, хранения.
3. Разработать пластико-графическую структуру интерьера (пол, потолок, стены)
4. Детализировать отдельные элементы среды (мебель, пластические элементы в интерьере).



Задание 2.2.2

Тема. Эскизное проектирование мебели и оборудования.

Задачи и содержание задания.

1. Разработать комплект мебели, который может включать в себя кровать, шкаф, стол, полки, тумбочку.
2. Отобразить графически пластико-графическую структуру комплекта мебели с указанием размеров элементов.
3. Создать таблицу с указанием габаритных размеров мебели.

Задание 2.2.3

Тема. Разработка объемно-пластического решения интерьера.

Задачи и содержание задания.

1. Продумать объемно-пластическое решение интерьера и его элементов с учетом законов перспективы (на основе формальной композиции).



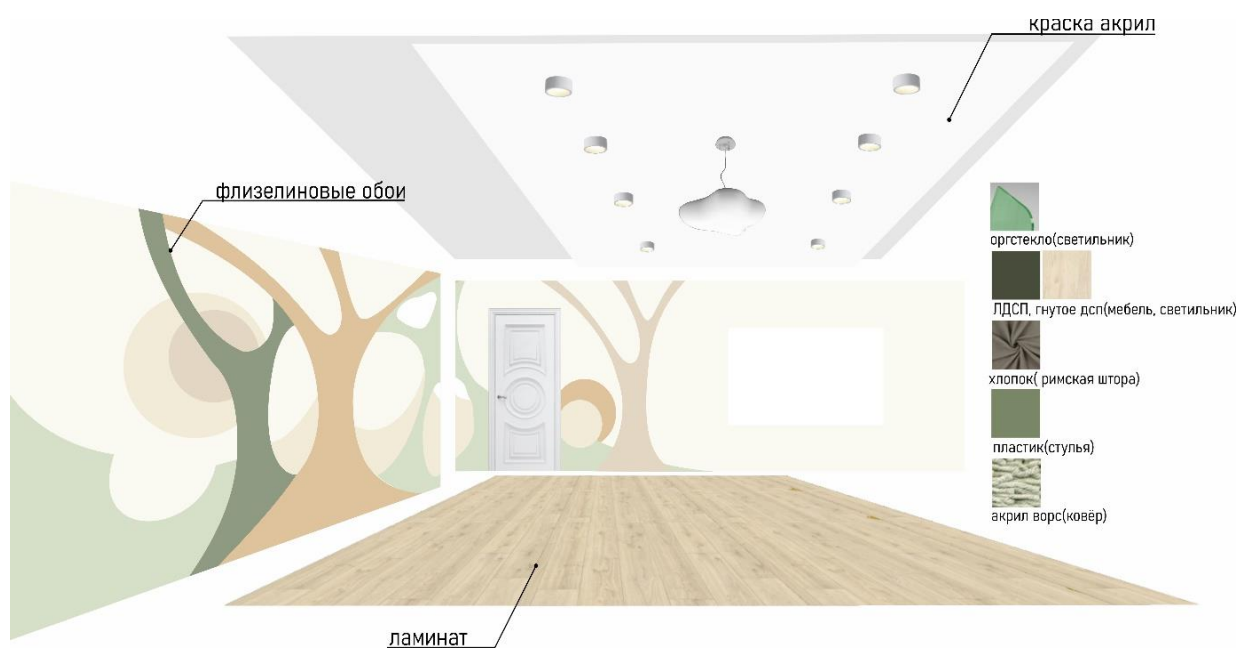
Задание 2.2.4

Тема. Подборка цвето-фактурного решения детского интерьера.

Задачи и содержание задания.

1. Разработать цвето-фактурное решения интерьера и его элементов (мебель, антураж, светильники).

2. Подобрать реально-существующие материалы и указать их производителя.



ЛИТЕРАТУРА

1. Заяц, А. Современные тенденции мирового предметно-пространственного дизайна / А. Заяц // Наука – образованию, производству, экономике: материалы 75-й Региональной научно-практической конференции преподавателей, научных сотрудников и аспирантов – Витебск: ВГУ имени П.М. Машерова, 2023. – С. 446–449.
2. Барташевич, А.А. Основы композиции и дизайна мебели / А.А.Барташевич, Л.Е. Дягилев, Р.М. Климин ; под ред. проф. А.А. Барташевича) /. – Ростов н/Д: Феникс, 2004. – 192 с. (Высш. образование)
3. Волкотруб, И.Т. Основы художественного конструирования: учебник для худож. учеб. заведений / И.Т. Волкотруб. – 2-е изд., перераб. и доп. – К.: Выща шк. Головное изд-во, 1988. – 191 с.
4. Коновалов, И.М. Теоретические основы дизайна: учеб. пособие для студентов специальности 1-19 01 01 Дизайн (по направлениям) / И.М. Коновалов. – Минск: Современные знания, 2010. – 256 с.
5. Рунге, В.Ф. Эргономика в дизайне среды: учеб. пособие / В.Ф. Рунге, Ю.П. Манусевич. – М.: «Архитектура-С», 2005. – 328 с.
6. Шимко, В.Т. Архитектурно-дизайнерское проектирование. Основы теории (средовой подход): учебник / В.Т. Шимко. – М.: Архитектура-С, 2009. – 408 с.
7. Шимко, В.Т. Основы дизайна и средовое проектирование: учеб. пособие / В.Т. Шимко. – М.: Архитектура-С, 2007. – 160 с.

Учебное издание

**ДИЗАЙН-ПРОЕКТИРОВАНИЕ
ДЕТСКОЙ ЖИЛОЙ СРЕДЫ**

Методические рекомендации

Составитель

ЗАЯЦ Анастасия Васильевна

Технический редактор

Г.В. Разбоева

Компьютерный дизайн

А.В. Табанюхова

Подписано в печать 11.10.2023. Формат 60x84¹/₁₆. Бумага офсетная.

Усл. печ. л. 1,86. Уч.-изд. л. 2,10. Тираж 9 экз. Заказ 109.

Издатель и полиграфическое исполнение – учреждение образования
«Витебский государственный университет имени П.М. Машерова».

Свидетельство о государственной регистрации в качестве издателя,
изготовителя, распространителя печатных изданий

№ 1/255 от 31.03.2014.

Отпечатано на ризографе учреждения образования
«Витебский государственный университет имени П.М. Машерова».

210038, г. Витебск, Московский проспект, 33.