

СПЕЦИФИКА САМОРЕАЛИЗАЦИИ СУБЪЕКТОВ С ОГРАНИЧЕННЫМИ ВОЗМОЖНОСТЯМИ

Кудинов С.И.
Москва, РУДН

Согласно данным Всемирной организации здравоохранения люди с ограниченными возможностями составляют около 10% населения земного шара. Степень ограниченности варьируется от легких физических дефектов до полной утраты физической и соответственно социальной активности. Работа по реабилитации этих людей сводится к оказанию медицинской помощи (медикаментозное лечение, физические упражнения), экономической помощи (пособия по инвалидности, путевки в санатории и профилактории), профессиональной помощи (трудоустройство инвалидов), психологическая реабилитация (нахождение внутренних ресурсов на преодоление травмы), однако, что касается полноценной самореализации этой категории населения, то данная работа не проводится. Система комплексной реабилитации инвалидов с последующей их адаптацией все больше требует включения психологической составляющей, имеющей большое значение для повышения эффективности реабилитационных мероприятий и предопределяющих дальнейший процесс их самореализации в системе трудовых и общественных отношений.

Из вышесказанного следует, что ключевым фактором успешной социальной адаптации является самореализация, а именно, реализация своего внутреннего потенциала во внешней среде. Проблема самореализации лиц с ограниченными физическими возможностями на данный момент актуальна, но мало изучена. В общем плане самореализации личности отдельно и всесторонне стала рассматриваться в отечественной психологии с недавнего времени, хотя при всем этом остается вопросом, входящим в проблемное поле разных наук.

Несмотря на методологические разночтения в исследованиях самореализации, исследователи чаще всего рассматривают ее либо как процесс, либо как деятельность. В своих предыдущих публикациях [7,8,9,10] мы отмечали системный характер этого феномена. Нам представляется, что самореализация это комплексное психологическое образование, детерминированное врожденными и приобретенными, социальными факторами. Полноценная самореализация возможна исключительно в деятельности либо особой самостоятельности связанной с совершенствованием личности в ее нравственном и духовном аспектах.

Цель настоящего исследования заключалась в изучении доминирующих видов и особенностей самореализации у лиц с ограниченными возможностями. В исследовании приняли участие инвалиды колясочники 69 человек и инвалиды по зрению 82 человека. Возраст испытуемых 24-36 лет.

На первом этапе использовалась авторская анкета для выявления самооценки своей самореализации. Анкета включала четыре раздела. В первом блоке вопросы касались уровня своей удовлетворенности настоящим, своими действиями и достижениями, ощущением успешности. Второй блок оценивал оптимистичность будущего. Третий доминирующие ценности и четвертый реализация себя в различных аспектах жизнедеятельности. Отмеченные в анкете блоки вопросов соответствуют отдельным критериям самореализации. На втором этапе эмпирического исследования использовалась авторская методика «Многомерный опросник самореализации личности С.И. Кудинова». Стандартизация теста проводилась в течение двух лет на выборке студентов с первого по пятый курс, учащихся старших классов, а также учителях врачах и военных специалистах.

Результаты пилотажного исследования показали, что только 20% испытуемых слабовидящих оценили уровень своей самореализации как достаточно высокий. При этом они уверенно воспринимают будущее, их не очень страшит социально-экономическая нестабильность в обществе, так как они чувствуют определенную социальную защищенность на государственном уровне. Для данной категории респондентов доминирующими ценностями выступают здоровье, общение и занятость т.е увлечения, хобби. Все испытуемые этой подгрупп увлечены любимым занятием. В основном они принимают участие в творческих коллективах и различного рода кружках и клубах по интересам. Большинство испытуемых оценили уровень своей самореализации только на 50% и 30% отметили у себя низкий уровень самореализации. Среди причин низкой реализации своих возможностей назвали социально-психологические преграды, ограниченное количество творческих коллективов, общественных организаций и спортивных клубов, где рады инвалидам. Отдаленные перспективы для этих респондентов видятся в мрачном цвете. Их пугает будущее, в связи с ухудшением здоровья и равнодушием общества. В качестве основной ценности они называют заботу об инвалидах. Показательно, что у этих респондентов снижена социальная активность, они практически ничем не интересуются, не посещают клубы по интересам, не занимаются спортом, не состоят в общественных организациях. Более 45% процентов из них не осведомлены о государственных программах направленных на социальную защищенность этой категории граждан. И как следствие оценивают степень своей защищенности на низком уровне.

Несколько иная картина прослеживается по самооценки самореализации у лиц с нарушениями опорно-двигательного аппарата Среди этих респондентов 35% не удовлетворены своей жизнью, причем, чем старше респондент, тем больше процент неудовлетворенности. Только 13% испытуемых все устраивает, они довольны своей жизнью. Несмотря на то, что 50% респондентов имеют среднее – специальное, 25% высшее и 12% неоконченное высшее образование, 52% опрошенных не реализуют себя ни в одной области профессиональной деятельности. Оставшиеся 48% респондентов занимают низкооплачиваемые, в основном рабочие должности в сфере услуг, промышленном секторе, ЖКХ и т.д. Наиболее предпочитаемые увлечения это чтение книг и журналов, кулинария, спорт, вязание и шитье. Свободное время больше всего проводят в Интернет около 4 часов в сутки, просмотр телевизионных программ 3 часа, шитье и вязание и т.д. Шестидесят процентов не заняты ни в одной общественной организации, 32% состоят в профсоюзах и обществах инвалидов и только 4% в спортивных секциях и 4% в религиозных сектах. Доминирующая часть респондентов 79% оценивают уровень своего материального благосостояния как средний, 17% ниже среднего и 4% как критический.

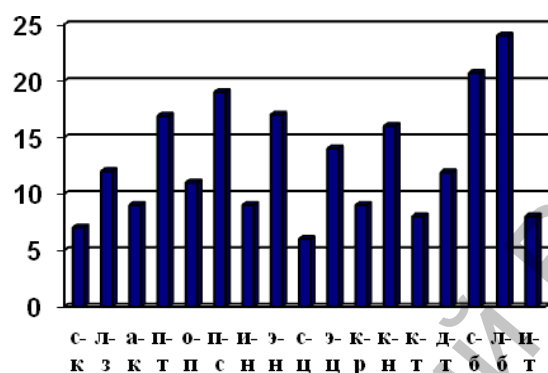
Таким образом, результаты пилотажного исследования позволили установить низкую социальную активность данной категории граждан, отсутствие востребованности у работодателей в специалистах с ограниченными возможностями, слабую социальную защищенность и отсутствие какой либо работающей программы по психологическому сопровождению лиц с ограниченными возможностями.

Данные, полученные в ходе эмпирического исследования с помощью Многомерного опросника самореализации личности (С.И. Кудинов) позволили установить специфические особенности самореализации у респондентов с ограниченными возможностями. Было установлено, что у испытуемых более всего выражена личностная самореализация на втором месте социальная и соответственно профессиональная занимает низшую ступень. Необходимо отметить, что зафиксированные виды самореализации находятся на низком уровне. Данная иерархия обусловлена, по всей видимости, сложившимися обстоятельствами. Наиболее доступным для этих респондентов оказывается личностное совершенствование, развитие себя как личности. Все это можно осуществить, не выходя из дома благодаря чтению литерату-

ры, просмотру телепередач и прослушиванию радиопередач, использования Интернет и т.д. Что касается социальной и профессиональной самореализации, то здесь возможности резко ограничены. Данное ограничение обусловлено целым комплексом проблем таких как: трудности в перемещении, отсутствие необходимой секции, клуба, невостребованностью работодателями таких специалистов, отсутствием вакансий на рынке труда и т.д. Более того, со стороны лиц с ограниченными возможностями наблюдается некоторая инертность, пассивность нежелание заявить о себе даже там где для этого есть возможность. Часть из них просто довольствуется тем, что имеет, малый социальный пакет.

Анализируя специфику проявления самореализации у респондентов можно отметить иерархическое строение переменных, гистограмма 1.

Гистограмма 1 – Выраженность средних значений самореализации у лиц с ограниченными физическими возможностями



Примечание: Условные обозначения: с-к социально-корпоративные установки самореализации; л-з лично-значимые ценности; а-к активность; п-т пассивность; о-п оптимистичность; п-с пессимистичность; и-н интернальность; э-н экстернальность; с-ц социоцентризм; э-ц эгоцентризм; к-р креативность; к-н; консервативность; к-т конструктивность; д-т деструктивность; с-б социальные барьеры; л-б личностные барьеры; и-т искренность.

Согласно гистограмме можно констатировать, что в структурной организации самореализации личности лиц с ограниченными возможностями доминируют все агармонические переменные, причем наибольший вес зафиксирован по социальным и личностным барьерам, пессимистичности, экстернальности и пассивности. С содержательной стороны это означает, что респонденты испытывают большие личностные трудности при самореализации тревожность, страхи, стеснительность, которые выступают препятствием для наиболее полного самовыражения и проявления активности. И социальные, отсутствие либо недостаток сферы приложения своих сил и способностей, равнодушие окружающих, незнание и отсутствие опыта позиционирования своих возможностей и целый ряд других факторов. Отмеченные препятствия к полноценной самореализации вызывают эмоциональный отклик у респондентов характеризующийся упадком сил, снижением настроения, раздражительностью, апатией и пессимистическим восприятием своей перспективы. Что в свою очередь снижает тонус этих испытуемых, выражающийся в проявлении инертности, т.е. снижении активности, инициативности, использовании однотипных непродуктивных способов самовыражения и т.д. Примечательно, что респонденты при этом полностью полагаются на окружение, других людей, обстоятельства – экстернальность. В том, что они не могут полностью реализоваться, виновны с их точки зрения обстоятельства и другие люди. В тоже время основными побудительными силами к проявлению самореализации выступают лично-значимые ценности и эгоцентрические мотивы. Иначе говоря, испытуемые склонны проявлять активность, для того чтобы реализовать свое «Я» только тогда когда видят личную перспективу, в противном случае им скучно, неинтересно, трудно и т.д.

Проведенное пилотажное исследование позволило выявить некоторые специфические моменты в особенностях и механизмах проявления самореализации лиц с ограниченными физическими возможностями. Полученные результаты служат основой для более глубокого исследования данной проблемы.

Список использованных источников:

1. Кудинов, С.И. Полисистемный подход исследования самореализации личности/ С.И. Кудинов// Сибирский педагогический журнал. - 2007. - № 11. – с. 337-346.
2. Кудинов, С.И. Системное исследование самореализации личности/ С.И. Кудинов// Научный вестник академии управления и сервиса/ Межвузовский сборник научных трудов: Тамб. гос. ун-т им. Г.Р.

Державина; Академия управления и сервиса. Вып. 2/ Под ред. В.М. Юрьева/ – Тамбов: Изд-во Р.В. Першина, 2008. - С. 263 - 270.

3. Кудинов, С.И. Системная модель самореализации личности/С.И. Кудинов// Вестник Российского университета дружбы народов. Серия: Психология и педагогика/ - М.: Изд-во РУДН, 2008. - № 1. - С. 28-37.

4. Кудинов С.И. Психологические особенности самореализации личности с ограниченными физическими возможностями/ С.И. Кудинов// Сибирский педагогический журнал (научно-практическое издание).- Новосибирск, НГПУ. 2010 №5 – С.272-280

5. Кудинов С.И., Кудинов С.С. Психологический анализ профессиональной самореализации личности психологов/ С.И. Кудинов,С.С., Кудинов// Вектор науки.- Тольятти, ТГУ №4 (18) 2011г. С. 431-434.

Репозиторий ВГУ