

УДК 364-4:[159.942.5+316.628]

ЭМПАТИЧЕСКИЕ КОМПЕТЕНЦИИ В ПРОФЕССИОНАЛЬНОЙ ПОДГОТОВКЕ СПЕЦИАЛИСТОВ ПО СОЦИАЛЬНОЙ РАБОТЕ

Т. В. САВИЦКАЯ¹⁾, Н. Э. ШАБАНОВА¹⁾

¹⁾Витебский государственный университет им. П. М. Машерова,
пр. Московский, 33, 210038, г. Витебск, Беларусь

Исследуется проблема развития эмпатических компетенций у студентов – будущих специалистов по социальной работе. Анализируется роль эмпатии и эмпатических компетенций в процессе профессиональной подготовки специалистов социальной сферы. Выявлен уровень сформированности эмпатии у студентов 1–4-го курсов специальности «социальная работа (по направлениям)». Определены пути становления эмпатических компетенций.

Ключевые слова: эмпатия; эмпатические компетенции; социальная сфера; специалист по социальной работе; профессиональное качество.

Благодарность. Авторы статьи выражают признательность декану факультета психолого-социальной работы Санкт-Петербургского государственного института психологии и социальной работы кандидату культурологии, доценту И. В. Мишиной, заведующему кафедрой теории и технологии социальной работы Санкт-Петербургского государственного института психологии и социальной работы кандидату педагогических наук, доценту Ю. Ю. Платоновой за помощь в организации и проведении исследования.

EMPATHIC COMPETENCES IN THE PROFESSIONAL TRAINING OF SPECIALISTS IN SOCIAL WORK

T. V. SAVITSKAYA^a, N. E. SHABANOVA^a

^aVitebsk State University named after P. M. Masherov,
33 Maskoŭski Avenue, Viciebsk 210038, Belarus

Corresponding author: T. V. Savitskaya (statv2017@yandex.by)

The article is devoted to the problem of the formation of empathic competencies in the process of professional training of students – future specialists in social work. The role of empathy and empathic competencies in the professional training of social specialists is analysed. The level of formation of empathy of students from the 1st to the 4th years, studying the specialty «Social work (according to directions)» was revealed. The ways of formation of empathic competencies are determined.

Keywords: empathy; empathic competences; social sphere; social work specialist; professional quality.

Образец цитирования:

Савицкая ТВ, Шабанова НЭ. Эмпатические компетенции в профессиональной подготовке специалистов по социальной работе. *Университетский педагогический журнал*. 2022;1:25–31.

For citation:

Savitskaya TV, Shabanova NE. Empathic competences in the professional training of specialists in social work. *University Pedagogical Journal*. 2022;1:25–31. Russian.

Авторы:

Татьяна Витальевна Савицкая – кандидат педагогических наук, доцент; доцент кафедры социально-педагогической работы факультета социальной педагогики и психологии.

Наталья Эдуардовна Шабанова – старший преподаватель кафедры социально-педагогической работы факультета социальной педагогики и психологии.

Authors:

Tatyana V. Savitskaya, PhD (pedagogy), docent; associate professor at the department of social and pedagogical work, faculty of social pedagogy and psychology.
statv2017@yandex.by

Natalya E. Shabanova, senior lecturer at the department of social and pedagogical work, faculty of social pedagogy and psychology.
natavitebsk@yandex.by

Acknowledgements. The authors of the article express their gratitude for the help in organising and conducting the study to dean of the faculty of psychological and social work of the Saint Petersburg State Institute of Psychology and Social Work PhD (cultural studies), docent I. V. Mishina, head of the department of theory and technology of social work of the Saint Petersburg State Institute of Psychology and Social Work PhD (pedagogy), docent Yu. Yu. Platonova.

Введение

В современной науке эмпатию рассматривают как важное качество педагогов, психологов, психотерапевтов, врачей, консультантов, т. е. профессий в системе человек – человек (А. Б. Армашова, О. Ю. Богачева, В. М. Вартамян, Т. Д. Карягина, Ф. Г. Майленова, М. В. Сизикова и др.). Успех деятельности специалиста по социальной работе во многом зависит от способности осознавать чувства, потребности, адекватно выражать эмоции, удовлетворять запросы клиента, учитывая его переживания. Од-

нако профессия специалиста по социальной работе является относительно новой и место эмпатии в деятельности специалиста изучено мало. Цели настоящего исследования – определить роль эмпатии и эмпатических компетенций в профессиональной подготовке специалистов по социальной работе, выявить уровень сформированности эмпатии у студентов – будущих специалистов по социальной работе, а также определить пути формирования эмпатических компетенций.

Материалы и методы исследования

В исследовании, которое проводилось в сентябре – октябре 2021 г., приняли участие 145 студентов 1–4-го курсов специальности «социальная работа», из которых 89 человек получают образование в Санкт-Петербургском государственном институ-

те психологии и социальной работы (СПбГИПСР), а 56 человек – в Витебском государственном университете имени П. М. Машерова (ВГУ имени П. М. Машерова). Использована методика по диагностике уровня эмпатии (В. В. Бойко).

Результаты и их обсуждение

Анализируя историю разработки понятия «эмпатия», Т. Д. Карягина отмечает, что ученые и практики (представители различных научных школ) рассматривают высокий уровень эмпатии как условие эффективной организации консультативной работы. Однако единое представление о содержании данного понятия отсутствует. По мнению Т. Д. Карягиной, в современной психологии преобладает понимание эмпатии как «реагирования на чувства, состояния другого человека» [1, с. 149]. Ученый предлагает рассматривать эмпатию как «специфически человеческое, очеловечивающее познание и отношение, исцеляющее соучастие» [1, с. 151]. По словам Е. П. Ильина, эмпатия предполагает «такое духовное единение личностей, когда один человек настолько проникается переживаниями другого, что временно отождествляется с ним, как бы растворяется в нем» [2, с. 73].

А. К. Болотова, Ю. М. Жуков, Л. А. Петровская, раскрывая сущность понятия «эмпатия», подчеркивают роль эмоций, ощущений, чувств в понимании другого человека и рассматривают эмпатию как «понимание другого посредством эмоционального проникновения в его внутренний мир, в его чувства и мысли» [3, с. 56]. Исследователи говорят о недостаточности одного только словесного рационального механизма (рефлексии) в восприятии и понимании другого человека. Это связано с тем, что значительная часть информации сообщается невербально, бо-

лее того, собственные чувства могут не осознаваться. Не всегда та информация, которая преподносится с помощью слов, совпадает с истинными мыслями и желаниями говорящего.

В то же время человек с высоким уровнем сформированности эмпатии «...обладает как бы дополнительными органами чувств, дополнительным зрением и слухом. Другой человек для него открыт. Понимание другого становится легким и естественным» [3, с. 56].

С. В. Бочкарёва отмечает возможность эмпатического познания окружающего мира, которое позволяет понимать собеседника, «ощущать его ценности, даже не вербализуя их», а также «с высокой вероятностью предсказывать его поступки» [4, с. 5]. Исследователь изучает «выстраивание диалога с позиций эмпатического понимания, включая в диалоговое пространство такие категории вчувствования, как сопереживание в качестве “проживания” ситуации с точки зрения Другого, сострадание и со-радость, со-чувствие, со-интуиция, любовь к ближнему» [4, с. 60].

В современном поликультурном обществе в целях профилактики и решения возникающих конфликтов эмпатическое познание приобретает особую значимость.

Проблема становления эмпатии, а также содержания, методов и условий формирования эмпатийной культуры студентов, осваивающих педагоги-

ческие специальности, стала предметом изучения Н. В. Афанасьевой, Т. А. Ахрямкиной, Л. В. Веденевой, Д. М. Даудовой, С. Н. Кипуровой, А. В. Козиной, А. Н. Насифуллиной, Е. В. Рязановой, Ю. В. Саламатинной, И. А. Шондиной, студентов – будущих психологов Е. В. Мельник, Г. Е. Шибаевой, Н. А. Щербаковой, студентов творческих профессий И. О. Елеференко, Л. Л. Надировой, студентов – будущих юристов Н. А. Филиной, студентов – будущих социальных педагогов Ч. И. Лопсан, Е. Д. Макаровой. Исследования показывают актуальность формирования эмпатийной культуры у студентов, представляющих профессии в системе человек – человек.

Роль эмпатии в деятельности специалистов помогающих профессий изучается в работах белорусских исследователей Н. В. Кухтовой, Н. И. Олифиревич, Т. Е. Яценко. Так, Н. В. Кухтова рассматривает высокий уровень эмпатии как составляющую когнитивного и эмоционального компонентов просоциальной личности специалиста, ориентированного на оказание помощи, а также как социально-психологическое свойство системы профессионально важных качеств специалиста [5, с. 277].

Н. И. Олифиревич и Т. Е. Яценко выделяют эмпатию как качество и эмпатию как комплекс компетенций, которые входят в состав базовых и профессиональных знаний, умений и навыков. Исследователи обосновывают необходимость формирования у специалистов помогающих профессий эмпатических компетенций, так как высокий уровень сформированности нату-

ральной эмпатии может стать причиной эмоционального выгорания личности, снижения продуктивности профессиональной деятельности [6, с. 173]. Авторы, анализируя интерперсональную и интраперсональную плоскости эмпатических компетенций, отмечают важность реализации внутренней и внешней активности специалиста. Н. И. Олифиревич и Т. Е. Яценко подчеркивают, что «понимание своих эмоций определяет выбор специалистами помогающих профессий верных способов их выражения, а понимание эмоций другого человека предвосхищает верный выбор эмпатических техник» [6, с. 177].

Таким образом, необходимость формирования у студентов – будущих специалистов по социальной работе умений не только осознавать эмоции, но и владеть эмпатическими компетенциями в дальнейшем позволит им оказывать эффективную помощь человеку, находящемуся в трудной жизненной ситуации.

В целях выявления уровня эмпатии у студентов специальности «социальная работа (по направлениям)» мы использовали методику по диагностике уровня эмпатии (В. В. Бойко) [2, с. 455].

Оценка результатов позволила определить уровень эмпатии у студентов (очень низкий, заниженный, средний и очень высокий). Как видно из рис. 1, заниженный уровень эмпатии преобладает у студентов всех курсов СПбГИПСР, однако с повышением курса количество студентов со средним уровнем эмпатии увеличивается.

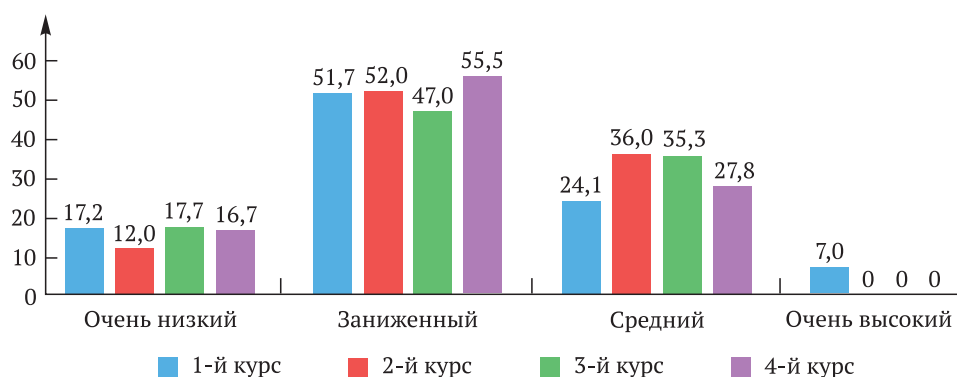


Рис. 1. Уровень эмпатии у студентов СПбГИПСР, %

Fig. 1. The level of empathy among students of Saint Petersburg State Institute of Psychology and Social Work, %

Как показано на рис. 2, у студентов 1-го курса ВГУ имени П. М. Машерова также доминирует заниженный уровень эмпатии. На 2-м и 3-м курсах увеличивается количество студентов со средним уровнем эмпатии. У студентов 4-го курса наблюдается заниженный уровень эмпатии, однако отсутствуют студенты с очень низким уровнем эмпатии.

В соответствии с методикой по диагностике уровня эмпатии (В. В. Бойко) оцениваются рациональный, эмоциональный, интуитивный каналы эмпатии, установки, способствующие эмпатии, проникаю-

щая способность в эмпатии, идентификация в эмпатии.

Для определения уровня значимости каждого из каналов эмпатии у студентов использовались следующие критерии оценки: 1–2 балла – низкий уровень значимости, 3–4 балла – средний уровень значимости, 5–6 баллов – высокий уровень значимости. Анализ полученных данных показал, что для студентов 1-го курса наибольшую значимость имеют идентификация в эмпатии и установки, способствующие эмпатии (рис. 3).

Наименьшую значимость для студентов 1-го курса имеют рациональный, эмоциональный и интуитивный каналы эмпатии, что говорит о недостаточных направленности внимания на другого человека, сопереживании, соучастии и способности видеть партнера.

Для студентов 2-го курса наибольшей значимостью обладают идентификация в эмпатии, установки, способствующие эмпатии, а также проникающая способность в эмпатии, наименьшей значимостью – рациональный, эмоциональный и интуитивный каналы эмпатии (рис. 4).

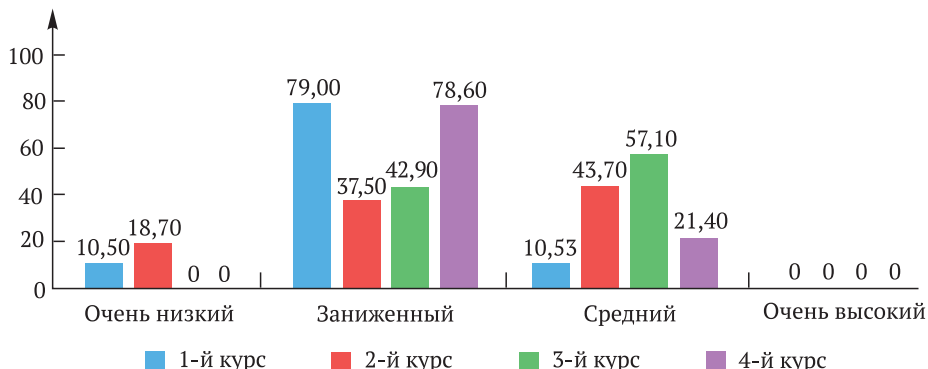


Рис. 2. Уровень эмпатии у студентов ВГУ имени П. М. Машерова, %
 Fig. 2. The level of empathy among students of Vitebsk State University named after P. M. Masherov, %

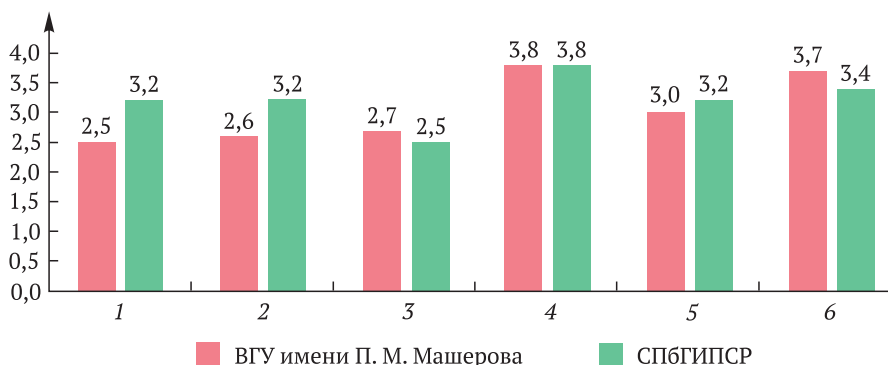


Рис. 3. Уровень значимости каналов эмпатии у студентов 1-го курса, балл.
 Здесь и далее на рис. 4–6:

1 – рациональный канал эмпатии, 2 – эмоциональный канал эмпатии, 3 – интуитивный канал эмпатии, 4 – установки, способствующие эмпатии, 5 – проникающая способность в эмпатии, 6 – идентификация в эмпатии

Fig. 3. The level of significance of empathy channels among 1st year students, score.
 Hereinafter the numbers in fig. 4–6 indicate:
 1 – rational channel of empathy, 2 – emotional channel of empathy, 3 – intuitive channel of empathy, 4 – attitudes that promote empathy, 5 – penetrating power in empathy, 6 – identification in empathy

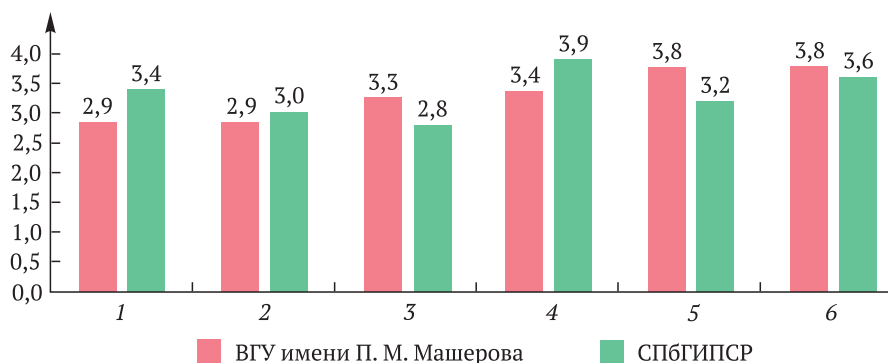


Рис. 4. Уровень значимости каналов эмпатии у студентов 2-го курса, балл
 Fig. 4. The level of significance of empathy channels in 2nd year students, score

Установки, способствующие эмпатии, а также рациональный (студенты СПбГИПСР) и эмоциональный каналы эмпатии имеют наибольшую значимость для студентов 3-го курса (студенты ВГУ имени П. М. Машерова) (рис. 5).

Проникающая способность в эмпатии, идентификация в эмпатии (студенты обоих университетов), установки, способствующие эмпатии (студенты СПбГИПСР), наиболее значимы для студентов 4-го курса. Менее значим интуитивный канал эмпатии (рис. 6).

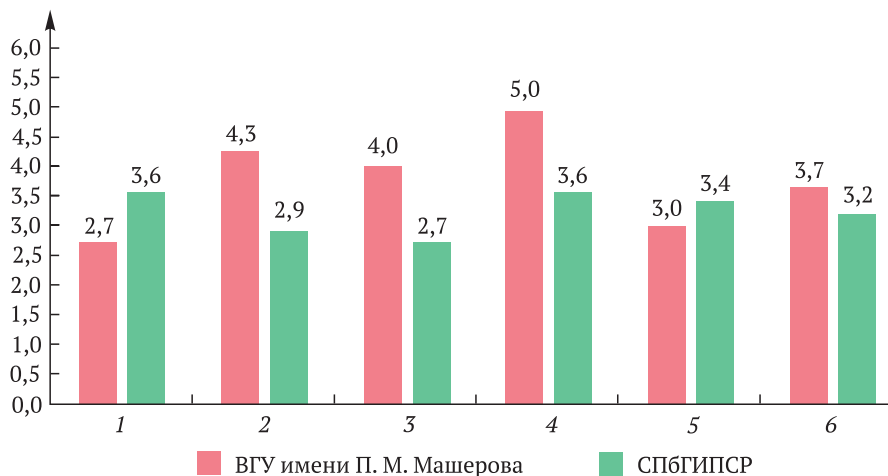


Рис. 5. Уровень значимости каналов эмпатии у студентов 3-го курса, балл
Fig. 5. The level of significance of empathy channels among 3rd year students, score

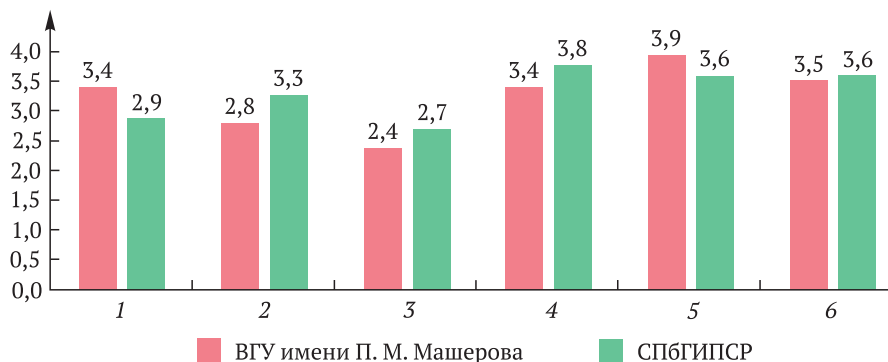


Рис. 6. Уровень значимости каналов эмпатии у студентов 4-го курса, балл
Fig. 6. The level of significance of empathy channels among 4th year students, score

Таким образом, для большинства студентов значимы идентификация в эмпатии и установки, способствующие эмпатии, что свидетельствует о легкости, гибкости эмоций в эмпатическом восприятии, способности понимать проблемы другого человека и сопереживать ему. Для студентов СПбГИПСР наименьшей значимостью обладает интуитивный канал эмпатии, что говорит о необходимости развивать способность предвидеть поведение собеседника, клиента, а для студентов ВГУ имени П. М. Машерова – рациональный канал эмпатии, что свидетельствует о необходимости учиться проявлять интерес к другому.

Полученные результаты (доминирование заниженного и среднего уровней эмпатии, недостаточная значимость интуитивного, рационального, эмоционального каналов эмпатии) можно объяснить особенностями социализации студентов. Так, заниженный уровень эмпатии у студентов 1-го курса обусловлен их небольшим опытом общения, ориен-

тированностью в школьные годы на усвоение преимущественно абстрактно-теоретических знаний, необходимых для успешной сдачи вступительных экзаменов.

Ученые отмечают, что в современной школе акцент делается на приобретении знаний, в то время как роль эмпатии недооценивается. Холодные, отчужденные отношения в семье препятствуют формированию эмпатии. Обезличенное общение в социальных сетях, невозможность правильно интерпретировать мимику, невербальную информацию, распознавать агрессию, кибербуллинг также являются причинами низкой эмпатийности человека [3].

Кроме того, следует учитывать значимость коммуникации молодежи в интернете. Увеличение доли виртуального общения отрицательно сказывается на формировании эмпатических компетенций молодежи.

Развитию эмпатийной способности содействует рост жизненного опыта. Т. Д. Карягина полагает, что для проявления и развития эмпатийных способностей необходимо включение человека в общение и сопереживание [7, с. 237]. К числу эффективных способов развития эмпатии ученый относит «методы ролевого перевоплощения, идентификации с героями литературных произведений» [7, с. 239].

Ч. И. Лопсан, анализируя пути формирования эмпатии у студентов – будущих социальных педагогов, отмечает важность их включения в добровольческую деятельность, наполненную «глубоким нравственно-личностным смыслом» и лежащую в основе гуманной и альтруистичной личности: «Добровольческая деятельность социального педагога является основополагающим и ведущим условием формирования эмпатии будущих социальных педагогов» [8, с. 10].

Среди других социально-психологических условий, способствующих формированию эмпатии у студентов, помимо участия в добровольческой деятельности, Ч. И. Лопсан выделяет «включенность в диалоговое общение, активное социально-психологическое обучение» [8, с. 10].

Мы положительно оцениваем добавление волонтерской практики в учебный план специальности «социальная работа (по направлениям)». Во время волонтерской практики студенты – будущие специалисты по социальной работе получают возможность приобрести социальный опыт, посмотреть на проблему глазами ее носителя, осознать собственные эмоции и чувства, научиться управлять ими, оказывать помощь и поддержку нуждающимся.

Активное включение в работу филиалов кафедр (территориальных центров социального обслуживания населения, школ), непосредственное общение с людьми способствуют формированию эмпатических компетенций у студентов. Разработка и реализация социальных проектов, образовательных программ, направленных на формирование альтруистических качеств, умения слушать и слышать собеседника, на его безусловное принятие, самоанализ, развитие способности выражать чувства, сопереживать, сочувствовать, поддержание эмоционального комфорта в ситуации социального взаимодействия на занятиях – пути формирования эмпатических компетенций будущих специалистов социальной сферы.

Заключение

Формирование у студентов – будущих специалистов по социальной работе эмпатических компетенций необходимо для успешной профессиональной деятельности, оказания эффективной помощи человеку, находящемуся в трудной жизненной ситуации, профилактики профессионального выгорания. Результаты исследования свидетельствуют о доминировании заниженного уровня эмпатии у студентов 1-го курса, заниженного и среднего уровней эмпатии у студентов последующих курсов, недостаточной значимости интуитивного, эмоционального,

рационального каналов эмпатии. В качестве путей формирования эмпатических компетенций студентов рассматриваются их включение в волонтерскую деятельность, практическую работу в филиалах кафедр, непосредственное общение с носителями социальных проблем, разработку и реализацию социальных проектов, а также умение распознавать собственные эмоции и эмоции собеседника, адекватно их выражать, управлять ими, осуществлять осознанный выбор технологий и техник оказания помощи.

Библиографические ссылки

1. Карягина ТД. *Эволюция понятия «эмпатия» в психологии* [диссертация]. Москва: Московский государственный университет имени М. В. Ломоносова; 2013. 175 с.
2. Ильин ЕП. *Психология общения и межличностных отношений*. Санкт-Петербург: Питер; 2009. 576 с.
3. Болотова АК, Жуков ЮМ, Петровская ЛА. *Социальные коммуникации. Психология общения*. Москва: Юрайт; 2021. 272 с.
4. Бочкарёва СВ. *Размышления об эмпатическом познании*. Москва: ИНФРА-М; 2018. 149 с.
5. Кухтова НВ. Структурные компоненты просоциальной личности специалистов, ориентированных на оказание помощи. *Психология человека в образовании*. 2021;3(3):273–287. DOI: 10.33910/2686-9527-2021-3-3-273-287.
6. Олифинович НИ, Яценко ТЕ. Эмпатические компетенции будущих специалистов помогающих профессий: психологические аспекты проблемы. В: Гайносёнок ВА, редактор. *Исторические и психолого-педагогические науки*. Минск: РИВШ; 2016. с. 171–178.
7. Карягина ТД. Профессионализация эмпатии: постановка проблемы. *Консультативная психология и психотерапия*. 2015;5:235–256. DOI: 10.17759/cpr.2015230511.
8. Лопсан ЧИ. *Социально-психологические условия формирования эмпатии социального педагога в учебно-воспитательном процессе в вузе* [диссертация]. Москва: Московский государственный социальный университет; 2003. 193 с.

References

1. Karyagina TD. *Evolutsiya ponyatiya «empathiya» v psikhologii* [The evolution of the concept of «empathy» in psychology; dissertation]. Moscow: Lomonosov Moscow State University; 2013. 175 p. Russian.
2. Il'in EP. *Psikhologiya obshcheniya i mezhlichnostnykh otnoshenii* [Psychology of communication and interpersonal relations]. Saint Petersburg: Piter; 2009. 576 p. Russian.

3. Bolotova AK, Zhukov YuM, Petrovskaya LA. *Sotsial'nye kommunikatsii. Psikhologiya obshcheniya* [Social communications. Psychology of communication]. Moscow: Yurait; 2021. 272 p. Russian.
4. Bochkareva SV. *Razmyshleniya ob empaticheskom poznanii* [Reflections on empathic cognition]. Moscow: INFRA-M; 2018. 149 p. Russian.
5. Kukhtova NV. Structural components of the prosocial personality of assistance-oriented professionals. *Psychology in education*. 2021;3(3):273–287. Russian. DOI: 10.33910/2686-9527-2021-3-3-273-287.
6. Olifirovich NI, Yatsenko TE. Empathic competencies of future specialists of helping professions: psychological aspects of the problem. In: Gainosenok VA, editor. *Istoricheskie i psikhologo-pedagogicheskie nauki* [Historical and psychological and pedagogical sciences]. Minsk: National Institute for Higher Education; 2016. p. 171–178. Russian.
7. Karyagina TD. Professionalisation of empathy: problem statement. *Counseling psychology and psychotherapy*. 2015; 5:235–256. Russian. DOI: 10.17759/cpp.2015230511.
8. Lopsan ChI. *Sotsial'no-psikhologicheskie usloviya formirovaniya empatii sotsial'nogo pedagoga v uchebno-vospitatel'nom protsesse v vuze* [Socio-psychological conditions for the formation of empathy of a social teacher in the educational process at a university; dissertation]. Moscow: Moscow State Social University; 2003. 193 p. Russian.

Статья поступила в редакцию 03.03.2022.
Received by editorial board 03.03.2022.