

4. Основы андрагогики: учебник / Под ред. И.А. Колесниковой. – М.: «Академия», 2003. – 240 с.
5. Ракова, Н.А. Андрагогическая модель обучения: учебно-методический комплекс / Н.А. Ракова. – Витебск: УО «ВГУ им. П.М. Машерова», 2012. – <https://rep.vsu.by/handle/123456789/3272>.
6. Зинченко, М.Ю. Анализ основных теоретико-методологических подходов к проблеме образования взрослых в Концепции развития непрерывного образования взрослых в Российской Федерации до 2025 года / М.Ю. Зинченко / Современные тенденции в дополнительном образовании взрослых: материалы V Междунар. науч.-метод. конф., Минск, 23 окт. 2020 г. – Минск: РИВШ, 2020. – С.10-13.

УДК 159.98:[159.942.4+316.627]-057.87

ДИАГНОСТИКА ЭМПАТИЙНОЙ КОМПЕТЕНТНОСТИ-СТУДЕНТОВ

В.Н. Молокова

Витебск, ВГУ имени П.М. Машерова
(e-mail: viktoriamolokova417@gmail.com)

Современное общество нуждается в высококвалифицированных специалистах, которые способны решать задачи различного уровня сложности и проводить все необходимые преобразования в соответствии с требованиями профессии и особенностями современного периода. Важную роль в этом играет профессиональная компетентность.

В Большом энциклопедическом словаре «компетентность» трактуется как «обладание знаниями, позволяющими судить о чём-либо» [2, с. 224]. Э.Ф. Зеер дает следующее определение понятию «компетенции» – это обобщенные способы действий, обеспечивающих продуктивное выполнение профессиональной деятельности. Это способность человека реализовать на практике свою компетентность [3, с. 31]. В научно-методической литературе принято различать категории «компетентность» и «компетенция».

Под профессиональной компетенцией понимается совокупность деятельностных знаний, обеспечивающих реализацию деятельностных умений и навыков, образующих операционально-технологический компонент, а также социально профессиональных свойств личности, базирующихся на опыте, интегрирующем в единое целое, освоенные человеком отдельные действия, методы и приемы решения задач.

Эмпатия является одной из главных составляющих профессиональной компетентности будущего специалиста по социальной работе [4].

Эмпатия – это форма рационально-эмоционально-интуитивного отражения другого человека, которая позволяет преодолеть его психологическую защиту и постичь причины и следствия самопроявлений – свойств,

состояний, реакций – в целях прогнозирования и адекватного воздействия на его поведение [1, с. 117].

Особую значимость эмпатийная компетентность приобретает в деятельности специалистов помогающих профессий, эффективность работы которого во многом зависит от способности понять другого человека [5].

Цель данного исследования – определить роль эмпатии и эмпатических компетенций в профессиональной подготовке студентов, обучающихся по специальности «Социальная работа (социально-психологическая деятельность)», выявить уровень сформированности эмпатии у опрашиваемых.

Материал и методы. В исследовании приняло участие 15 студентов 2 курса, обучающихся по специальности «Социальная работа (социально-психологическая деятельность)». В исследовании была использована методика В.В. Бойко «Диагностика уровня эмпатии».

Результаты и их обсуждение: В эмпатии выделяются три стороны восприятия другого человека:

1) Рациональная сторона (выражается в сопричастности – во внимании к другому, в наблюдательности за другим, в цепкости восприятия реакций, состояний и свойств другого);

2) Эмоциональная сторона (соединена с пониманием другого на основании своего эмоционального опыта, путем эмоциональных ассоциаций и переносов);

3) Интуитивная сторона (при эмпатическом изучении другого переводится к подсознательной обработке информации о партнере).

Формирование у будущих специалистов по социальной работе эмпатических компетенций, умений осознавать эмоции в дальнейшем позволит им выявить, понять, предвосхитить индивидуальные особенности человека, находящегося в трудной жизненной ситуации и затем воздействовать на него в нужном направлении, оказать ему эффективную помощь.

В целях выявления уровня эмпатии у студентов специальности «Социальная работа» (социально-психологическая деятельность) была использована методика по диагностике уровня эмпатии В. В. Бойко.

Анализ результатов позволил определить уровень сформированности эмпатии у студентов. Как видно из рис. 1, у большинства студентов преобладает заниженный уровень эмпатии (53,33%), средний – у 26,66%, очень низкий – у 20%. Заниженный уровень эмпатии связан с малой способностью к сопереживанию, пониманию и принятию чувств и мыслей других, в связи с чем, возможно возникновение недопонимания при контактах с окружающими. Очень высокий уровень эмпатии не был обнаружен ни у одного студента.

В соответствии с методикой по диагностике уровня эмпатии (В.В. Бойко) оцениваются также рациональный, эмоциональный, интуи-

тивный каналы эмпатии, установки, способствующие эмпатии, проникающая способность в эмпатии, идентификация в эмпатии.

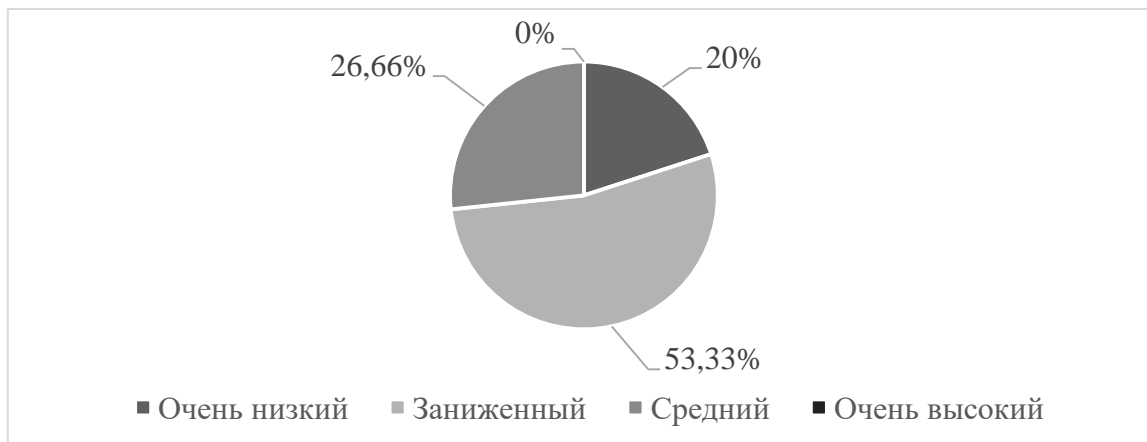


Рисунок 1 – Уровень эмпатии у студентов, в %

Для определения уровня значимости каждого из каналов эмпатии у студентов использовались следующие критерии оценки: 1–2 балла – низкий уровень значимости, 3–4 балла – средний уровень значимости, 5–6 баллов – высокий уровень значимости. Исходя из полученных данных на рис. 2 видно, что для студентов 2-го курса наибольшую значимость имеют идентификация и проникающая способность в эмпатии.

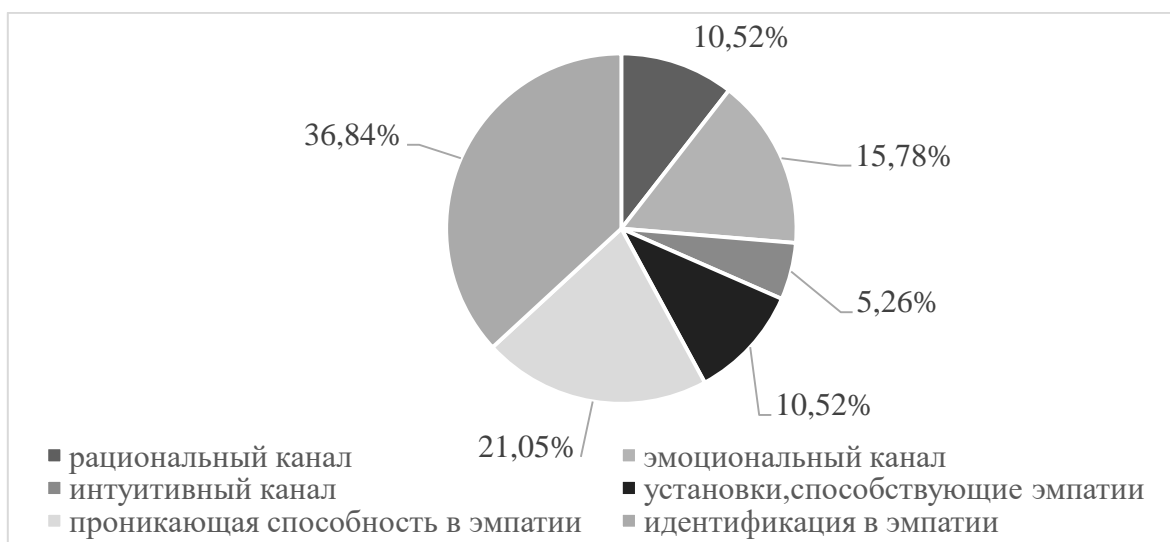


Рисунок 2 – Уровень значимости каналов эмпатии у студентов, в %

Высокая важность идентификационного канала для студентов свидетельствует о легкости, подвижности и гибкости эмоций, способности к подражанию, умению понять другого на основе сопереживаний.

Преобладание проникающей способности говорит о наличии у студентов необходимого специалисту по социальной работе коммуникативного

свойства человека, позволяющего создавать атмосферу открытости, доверительности, задушевности. Это помогает расслаблению клиента и содействует эмпатии, а обстановка напряженности, неестественности, недоверчивости мешает раскрытию и эмпатическому постижению. Это умение понять другого на основе сопереживаний, постановки себя на место партнера.

Наименьшую значимость, как видно на рис. 2, для студентов имеют рациональный, интуитивный канал и установки, способствующие эмпатии.

Малая значимость рационального канала говорит о слабой направленности внимания, восприятия и мышления на другого человека – на его состояния, проблемы, поведение. Это может привести к снижению эффективности установок, способствующих эмпатии, если человек старается избегать личных контактов, считает неуместным проявлять любопытство к другой личности, когда убедил себя спокойно относиться к переживаниям и проблемам окружающих.

Интуитивный канал играет важную роль в способности респондента видеть поведение клиента, действовать в условиях дефицита исходной информации о нем, опираясь на опыт, хранящийся в подсознании.

Таким образом, для большинства студентов в эмпатии значимы идентификация и проникающая способность, что говорит об умении респондентов понять другого, правильно вести себя в общении. Эффективность взаимодействия клиента и специалиста по социальной работе во многом зависит от эмпатийной компетентности последнего.

Заниженная значимость рационального, эмоционального и интуитивного каналов у студентов свидетельствует о том, что необходимо развивать в них способность сопереживать другому человеку, больше проявлять к нему внимание и интерес.

Заключение. Формирование эмпатии и эмпатических компетенций у будущих специалистов по социальной работе очень важно, так как эмпатия является одной из главных составляющих профессиональной компетентности специалиста по социальной работе. Необходимость эмпатических компетенций у будущих специалистов обусловлена тем, что это позволит успешно осуществлять свою профессиональную деятельность: помогать клиентам, уметь им сопереживать, оказывать качественную помощь, найти правильный подход к каждому клиенту.

Эмпатия позволяет познать суть другого. Потребность в эмпатии появляется в тех случаях, когда нужно выявить, понять, предвосхитить индивидуальные особенности другого и впоследствии воздействовать на него в нужном направлении. В таком значении эмпатия – ценнейшее средство познания человеческой индивидуальности, а не только способность показывать соучастие и сопереживание.

По результатам проведенной методики можно сделать вывод о том, что у большинства респондентов доминирует заниженный уровень эмпатии, наибольшую значимость имеют такие каналы эмпатии, как идентифи-

кация и проникающая способность в эмпатии. Необходимо проведение работы по повышению уровня эмпатии, значимости рационального, эмоционального и интуитивного каналов эмпатии.

Список использованных источников

1. Бойко, В.В. Энергия эмоций в общении: взгляд на себя и на других / В.В. Бойко. – М.: Филинь, 1996. – 472 с.
2. Большой энциклопедический словарь / под ред. А.Н. Азрилияна. Фонд «Правовая культура». – М., 1994. – 528 с.
3. Зеер, Э.Ф. Компетентностный подход к образованию // Образование и наука. – 2005. – №3. – С. 27–40.
4. Савицкая, Т.В. Диагностика уровня эмпатии у студентов – будущих специалистов по социальной работе / Т.В. Савицкая, Н.Э. Шабанова // Наука – образованию, производству, экономике : материалы 74-й Региональной научно-практической конференции преподавателей, научных сотрудников и аспирантов, Витебск, 18 февраля 2022 г. – Витебск : ВГУ имени П. М. Машерова, 2022. – С. 282-284. URI: <https://rep.vsu.by/handle/123456789/31564> (дата обращения: 06.03.2023).
5. Савицкая, Т.В. Эмпатия как компонент коммуникативной компетентности студентов – будущих специалистов социальной сферы / Т.В. Савицкая, Н.Э. Шабанова // Диверсификация педагогического образования в условиях развития информационного общества : материалы междунар. науч.-практ. конф., посвященной 100-летию Белорусского государственного университета, Минск, 19 ноября 2021 г. – Минск : БГУ, 2022. – С. 323–328.

УДК 159.922.3:316.356.2-056.83

ВЗРОСЛЫЕ ДЕТИ АЛКОГОЛИКОВ: ХАРАКТЕРНЫЕ ОСОБЕННОСТИ И ПРОБЛЕМЫ

П.А. Никитенко, Е.Л. Михайлова
Витебск, ВГУ имени П.М. Машерова
(e-mail: nikitenkopolina53@gmail.com)

Алкоголизм является одной из самых распространенных зависимостей во всем мире, одним из ключевых факторов развития которого выступает социальный, то есть катализатором развития алкоголизма выступает желание человека стать «своим» в коллективе, не выделяться из группы, чувствовать себя расслабленно и уверенно, убеждая себя, что всё контролирует. Изначально алкогольная зависимость формируется под воздействием такого самообмана, затем это перерастает в привычку на биологическом уровне.

В настоящее время исследователи говорят о тяжелых последствиях спиртных напитков для лица, страдающего алкоголизмом, однако далеко не все задумываются о том разрушении, которое приносит алкоголик своему ближайшему окружению, в частности, семье. По мнению А.В. Лукашука и А.В. Меринова, неспособные без посторонней помощи противостоять болезни и ее последствиям, члены семьи алкоголика оказываются в ловушке и сами получают эмоциональную травму [1].