

Именно поэтому, мы разработали чат-бота в Telegram, в котором любой может получить актуальную информацию об услугах Территориального центра (рис. 1).

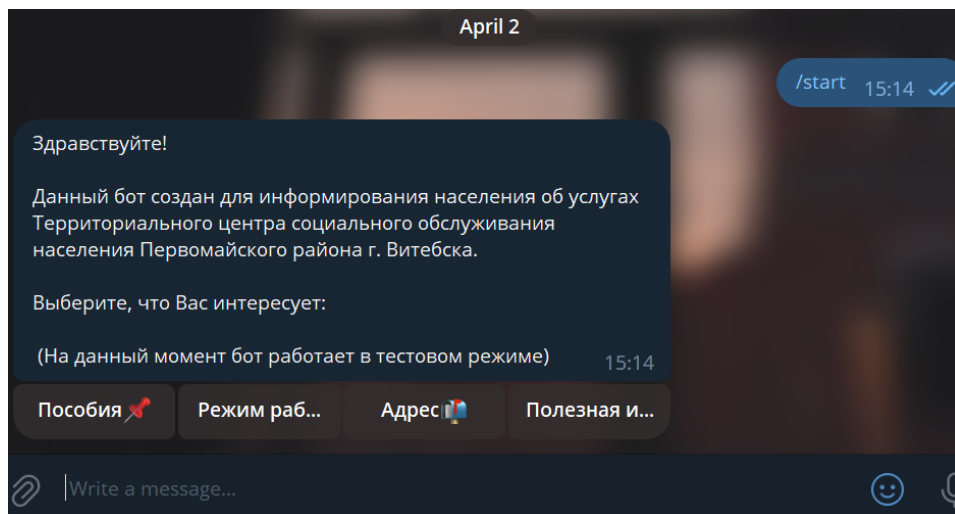


Рисунок 1 – Бот в Telegram

**Заключение.** Таким образом, мы проанализировали, какими способами население информируется об услугах Территориального центра (на примере ТЦСОН Первомайского района г. Витебска), и предложили инновационную форму информирования населения в виде, разработанного чат-бота в Telegram.

#### Список использованных источников

1. Социальные сети для бизнеса: откуда и как доставать лиды в новой реальности [Электронный ресурс]. – Режим доступа: <https://rb.ru/opinion/social-networks-for-business/> – Дата доступа: 18.03.2022.
2. Территориальные центры социального обслуживания населения [Электронный ресурс]. – Режим доступа: <https://is.gd/nPtrbc>. – Дата доступа: 18.03.2022.
3. Telegram – самый популярный мессенджер в Беларуси для получения информации [Электронный ресурс]. – Режим доступа: <http://surl.li/fztem>. – Дата доступа: 18.03.2022.

УДК 37.2

## РАЗВИТИЕ СОЦИАЛЬНОЙ АКТИВНОСТИ МОЛОДЕЖИ

**А.О. Ермолович, Н.Ю. Андрущенко**  
Витебск, ВГУ имени П.М. Машерова  
(e-mail: andru-natalya@yandex.by)

Существует трактовка социальной активности, основанная на общепсихологическом понимании. Личность выступает в роли активного субъекта во взаимодействии с социумом, которая познает, преобразует социальную реальность и самого себя. В философском словаре под редакцией И.Т. Фролова, социальная активность – это понятие, отображающее функционирование ин-

дивида в обществе и связана с превращением интереса в фактор действия, с познанием, целеполаганием, преобразованием действительности. Она обусловлена деятельной природой человека и направлена на ликвидацию несоответствия между потребностями, условиями его бытия [6].

В рамках профессиональной деятельности социальную активность рассматривают как свойство личности, ее способность к преобразованию природной и социальной среды. На социальную активность личности и ее изменение влияют внутренние и внешние факторы. К внутренним факторам относятся генетические особенности личности, ее характер, уровень социализированности и культуры. К внешним факторам относится окружающая социальная и природная действительность, в которых функционирует личность [5].

Социальная активность в психологическом плане может быть определена посредством мотивов поведения, ценностных ориентаций, конкретной направленности на решение проблем. А.В. Петровский отмечает, что личность выступает как идеальная представленность индивида в других людях, как его персонализация [4].

По мнению К.А. Абульхановой-Славской, общественная активность личности проявляется в ее отношении к деятельности и состоит в способности выдвигать новые задачи, брать на себя ответственность за их решение [1].

В.С. Мухина рассматривает социальную активность личности как мировоззрение – долженствование – воля [3].

Л.М. Архангельский, рассматривая проблему нравственности личности, нравственных отношений и их роли в становлении человека, рассматривает социальную активность как цель и средство развития личности, творческую активность [2].

Таким образом, под социальной активностью понимают сознательную, целенаправленную деятельность личности, ее социально психологические качества, которые определяют меру персонального воздействия субъекта на предмет, процессы и явления окружающей действительности.

Цель исследования – выявить уровень социальной адаптированности, автономности, социальной активности обучающихся.

**Материал и методы.** В исследовании использовались теоретические методы: анализ, сравнение, обобщение, систематизация; анкетный опрос; методы математической обработки данных.

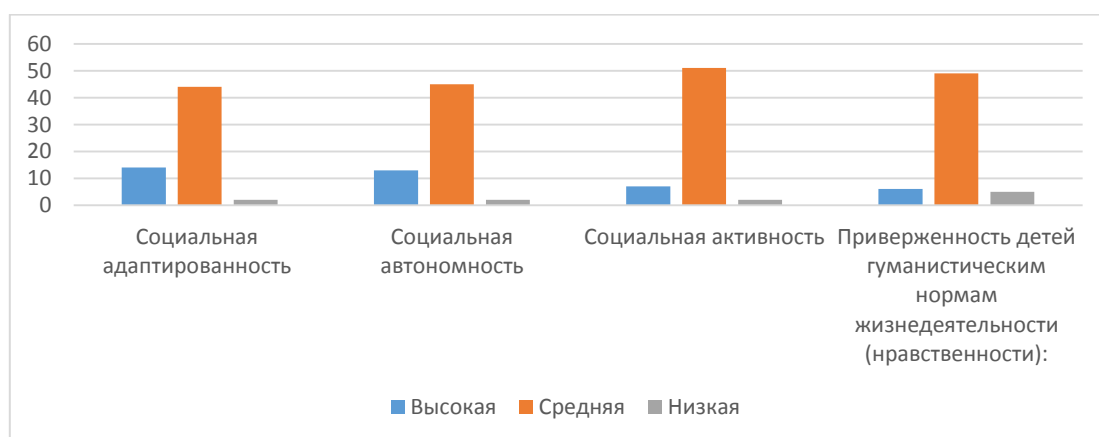
Исследование было проведено на базе одной из школ Витебска. В качестве респондентов выступили 60 обучающихся в возрасте 13-16 лет. Из них 28 мальчиков и 32 девочки.

В качестве диагностического инструментария был выбран анкетный опрос. Он позволил выявить уровень социальной адаптированности, автономности, социальной активности обучающихся. Анкета состоит из 20 суждений, где респондентам предлагается прочитать их и оценить степень

своего согласия с содержанием по следующей шкале: 4 – всегда; 3 – почти всегда; 2 – иногда; 1 – очень редко; 0 – никогда.

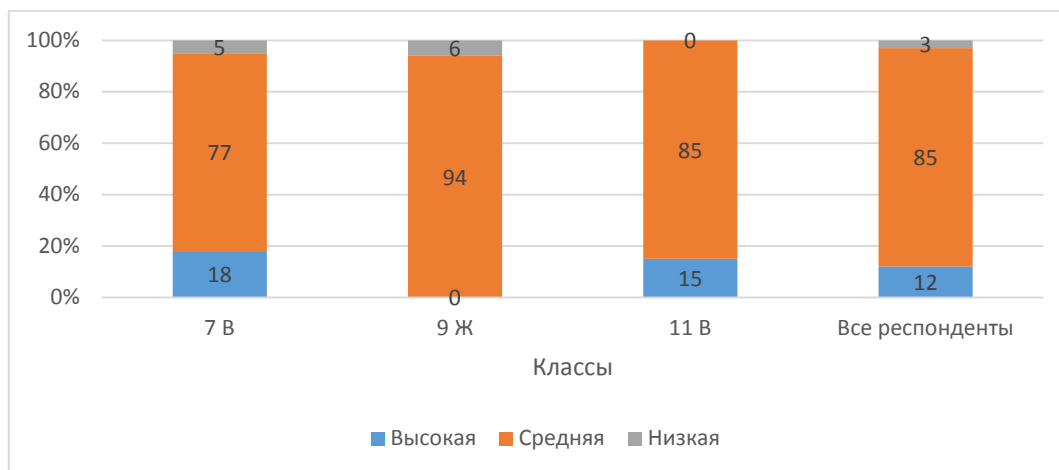
**Результаты и их обсуждение.** Среднюю оценку социальной адаптированности учащихся получают при сложении всех оценок (вопросы: 1, 5, 9, 13, 17) и делении этой суммы на пять. Оценка автономности высчитывается на основе аналогичных операций (вопросы: 2, 6, 10, 14, 18). Оценка социальной активности (вопросы: 3, 7, 11, 15, 19). Оценка приверженности детей гуманистическим нормам жизнедеятельности (нравственности) – с четвертой строчкой (вопросы: 4, 8, 12, 16, 20). Если получаемый коэффициент больше трех, то можно констатировать высокую степень социализированности ребенка; если же он больше двух, но меньше трех, то это свидетельствует о средней степени развития социальных качеств. Если коэффициент окажется меньше двух баллов, то можно предположить, что отдельный обучающийся (или группа учеников) имеет(ют) низкий уровень социальной адаптированности.

На рисунке 1 наглядно представлены результаты опроса по блоку социальной активности среди респондентов. Низкий уровень социальной активности наблюдается у 3% респондентов, средний уровень социальной активности – у 85% опрошенных, высокий – у 12% обучающихся. В целом это свидетельствует о достаточном уровне социальной активности учащихся. Однако стоит отметить, что опрошенные проявляют, в основном, активность воспроизведения. Их самостоятельность в деятельности невысока. Они дисциплинированы, исполнительны, не инициативны. Респонденты осознают собственное участие в общественно-значимой деятельности как способ включения в жизнь учебного заведения. Тем самым подтверждается целесообразность разработки инновационных форм, способов управленческого воздействия на развитие социальной активности школьной молодёжи.



**Рисунок 1 – Уровень социальной адаптированности, автономности, социальной активности обучающихся**

На рисунке 2 отображено соотношение уровня социальной активности обучающихся по классам. Самая высокая социальная активность из опрошенных наблюдается среди учащихся 7 класса, а среди учащихся 9 класса высокая социальная активность не представлена вовсе.



**Рисунок 2 – Процентное соотношение уровня социальной активности по классам**

**Заключение.** Термин «социальная активность» трактуется неоднозначно. Это связано со сложностью самого понятия, а также разнообразием проявления форм социальной активности.

Социальная активность рассматривается в широком и узком смыслах слова. В широком смысле под социальной активностью понимается качество, отражающее уровень социальности личности, т.е. ее связи с социальным целым, готовность действовать в интересах общества, глубина принятия общественных интересов. В узком смысле социальная активность – это качество личности, выражающее ее связи с определенной социальной общностью.

Результаты исследования показали, что у большинства респондентов средний уровень социальной активности, у 12% – высокий уровень и у 3% – низкий.

Следует отметить, что школьники проявляют, как правило, активность воспроизведения. Они дисциплинированы, но не всегда инициативны.

Самый высокий уровень социальной активности у учащихся 7 класса, у 9 класса высокая социальная активность отсутствует.

Ученики считают общественно-значимую деятельность средством включения в жизнь школы. Это актуализирует разработку новых способов развития социальной активности у обучающихся.

**Список использованных источников:**

1. Абульханова-Славская, К.А. Деятельность и психология личности / К.А. Абульханова-Славская. – М., 1980. – 335 с.
2. Архангельский, Л.М. Социально-этические проблемы теории личности / Л.М. Архангельский. – М.: Мысль, 1974. – 218 с.

3. Мухина, В.С. Возрастная психология: феноменология развития, детство, отрочество / Мухина В.С. – М.: Издательский центр «Академия», 1999. – 456 с.
4. Петровский, В. А. Личность в психологии: парадигма субъектности / В.А. Петровский. – Ростов-на-Дону, 1996. – 509 с.
5. Толочек, В.А. Стили профессиональной деятельности / В.А. Толочек. – М.: Смысл, 2015. – 366 с.
6. Философский словарь / под ред. И.Т. Фролова. 5-е изд. – М., 2001. – 719 с.

**УДК 316.612**

## **ВЛИЯНИЕ СОЦИАЛЬНЫХ СЕТЕЙ НА ПСИХИЧЕСКОЕ СОСТОЯНИЕ ПОДРОСТКА**

**И.И. Зайцева**

Витебск, ВГУ имени П.М. Машерова  
(e-mail: nina22903@gmail.com)

Интернет является важной частью жизни современного человека. Практически у каждого, вне зависимости от возраста, пола, места работы или учебы, жизненных взглядов и хобби, есть страничка в социальной сети и аккаунт в популярном мессенджере. Влияние интернета настолько велико, что даже взрослые люди легко подвергаются воздействию интернет-ресурсов и становятся зависимыми от гаджетов. Подростки же считаются одной из самых уязвимых групп населения, а потому влияние социальных сетей распространяется на них еще сильнее, чем на любого взрослого человека. Подростки круглосуточно пользуются интернетом для общения, игр, учебы, просмотра фильмов и прослушивания музыки. Тот объем информации, который поглощает молодое поколение ежедневно, может негативно сказаться на их психическом здоровье.

Учеными из Эссекского университета и университетского колледжа Лондона были проведены исследования, в ходе которых выяснилось, что более уязвимыми к комментариям в интернете являются девушки. А дети в возрасте от 10 до 15 лет проводят больше времени в социальных сетях, если замечают активность на своем аккаунте (лайки, положительные комментарии, репосты) [1].

Ученые и медики выделяют ряд негативных последствий, которые влечет за собой зависимость от социальных сетей [2]:

1. Медицинские (утомление глаз, перегрузка суставов, пренебрежение питанием, прием пищи без отрыва от монитора, ночные бдения в сети).
2. Психологические (стресс, депрессия, беспокойство, бессонница, нервные срывы, резкие перепады настроения, общее ухудшение самочувствия).