

Заключение. Таким образом, исходя из полученных результатов исследования, мы можем сказать, что наибольшее проявление эмпатии свойственно девочкам подросткам, что говорит о том, что они наименее подвержены конфликтному общению. Однако, прослеживается небольшой процент и девочек и мальчиков разных возрастов, у которых выявлен низкий уровень эмпатии, что свидетельствует о том, что данные обучающиеся могут испытывать трудности в общении с людьми, что в свою очередь может вызвать конфликтные ситуации. Всё вышеперечисленное говорит о необходимости обратить внимание на более углубленное изучение, поиск решения данной проблемы и в последующем оказание необходимой психологической помощи несовершеннолетним.

Список использованной литературы:

1. Басин, Е.Я. Искусство и эмпатия / Е.Я. Басин. – М.: Филологическое общество «Слово», 2010. – 294 с.
2. Курпатов, А.В. Индивидуальные отношения. Теория и практика эмпатии / А.В. Курпатов. – Москва: Высшая школа, 2013. – 272 с.

Олькович М.О. (Научный руководитель – Косаревская Т.Е.,
канд. психол. наук, доцент)
Республика Беларусь, г. Витебск, ВГУ имени П.М. Машерова

ИССЛЕДОВАНИЕ «ПОМЕХ» В УСТАНОВЛЕНИИ ЭМОЦИОНАЛЬНЫХ КОНТАКТОВ В ЮНОШЕСКОМ ВОЗРАСТЕ

Общение – сложный, многоплановый процесс установления и развития контактов между людьми, порождаемый потребностями совместной деятельности и включающий в себя обмен информацией, выработку единой стратегии взаимодействия, восприятия и понимания другого человека [1]. В общении реализуются социальные отношения людей. Барьеры в общении возникают незаметно и субъективно, нередко они не ощущаются самим человеком, но воспринимаются окружающими. Человек перестает ощущать неверность своего поведения и уверен, что общается нормально. Барьер общения – психическое состояние, проявляющееся в неадекватной пассивности субъекта, что препятствует выполнению им тех или иных действий. Барьер состоит в усилении отрицательных переживаний и установок – стыда, чувства вины, страха, тревоги, низкой самооценки, ассоциированных с задачей [2].

Человек, как субъект коммуникации – сложный и чувствительный «получатель» информации со своими чувствами и желаниями, жизненным опытом. Полученная им информация может вызвать внутреннюю реакцию любого рода, которая, возможно, усилит, исказит или полностью блокирует посланную ему информацию. Адекватность восприятия информации во многом зависит от наличия или отсутствия в процессе общения барьеров. В случае возникновения барьера информация искажается или теряет изначальный смысл, а в ряде случаев вообще не поступает к получателю [3].

Целью данной работы является исследование «помех» в установлении эмоциональных контактов в юношеском возрасте.

Материал и методы. Для исследования «помех» в установлении эмоциональных контактов в юношеском возрасте было проведено исследование на базе УО «Витебский государственный университет имени П.М. Машерова». В исследовании приняли участие студенты 2 курса. Возрастной состав испытуемых составил от 19 до 21 года. Общее количество выборки составляет 23 человек: 16 женщин и 7 мужчин.

В своем исследовании мы использовали методику диагностики «помех» в установлении эмоциональных контактов В.В. Бойко. Согласно данной методике, выделялись 5 уровней эмоциональной эффективности в общении. Среди конкретных «помех» в данной методике выделяют: неумение управлять эмоциями, дозировать; неадекватное проявление эмоций; негибкость, неразвитость, невыразительность эмоций; доминирование негативных эмоций; нежелание сблизиться с людьми на эмоциональной основе.

Результаты и их обсуждение. В результате исследования было выявлено, что самым распространенным среди студентов является четвертый уровень (56,52%). Это говорит о том, что эмоции в общении в некоторой степени осложняют взаимодействие с другими людьми. На втором месте по распространенности – пятый уровень (26,09%), что свидетельствует о том, что эмоции явно мешают устанавливать контакты с людьми. Наименее распространенным оказался третий уровень (17,39%). Для людей с третьим уровнем характерно наличие эмоциональных проблем в повседневном общении.

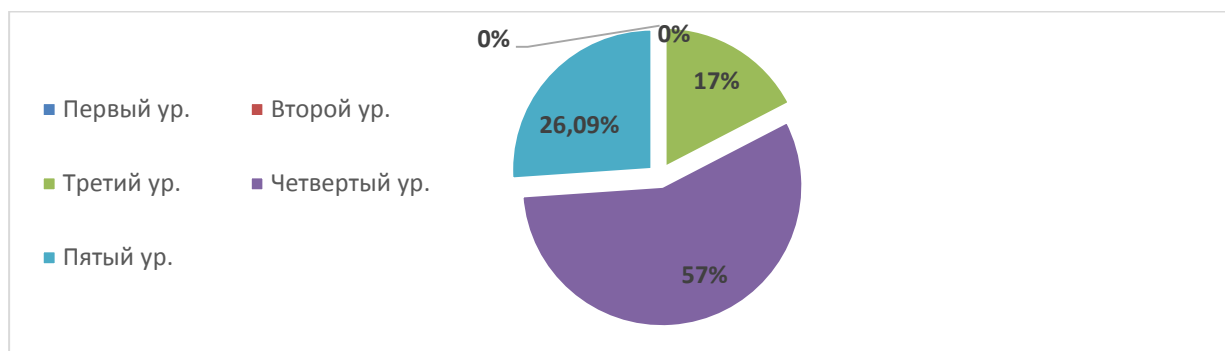


Рисунок 1 – Количество респондентов с разными уровням эмоциональной эффективности

Среди конкретных «помех» в установлении эмоциональных контактов среди студентов юношеского возраста на первое место вышло неадекватное проявление эмоций (60,87%). Далее следует неумение управлять своими эмоциями и дозировать их, что было выявлено у 39,13% респондентов; нежелание сблизиться с людьми на эмоциональной основе – у 21,74%, а также у 17,35% респондентов было выявлено доминирование негативных эмоций. Наименее распространенной «помехой» является негибкость, неразвитость, невыразительность эмоций (8,7%).

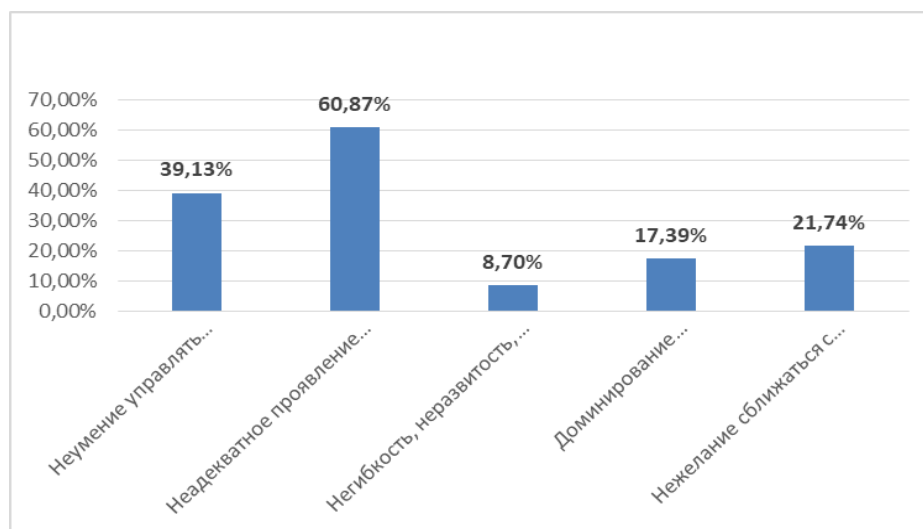


Рисунок 2 – Эмоциональные «помехи» в общении студентов

Заключение. Подводя итоги данного исследования, можно говорить о том, что у большинства респондентов наблюдалось осложнение взаимодействия с другими людьми, вызванное эмоциями. Среди эмоциональных «помех» преобладающими являются неадекватное проявление эмоций (60,87%) и неумение управлять своими эмоциями, дозировать их (39,13%). Это позволяет сделать вывод о том, что общение в юношеском возрасте значительно осложнено эмоциями, что в значительной степени усложняет установку контакта друг с другом и совместную деятельность.

Список использованной литературы:

1. Петровский, А.В. Словарь. Общая психология / А.В. Петровский. – М.: ПЕР СЭ, 2005. – 251 с.
2. Бодалев, А.А. Психология общения. Энциклопедический словарь / А.А. Бодалев. – М.: Когито-Центр, 2015. – 671 с.
3. Лавриенко, В.Н. Психология и этика делового общения / В.Н. Лавриенко, Л.И. Чернышова. – М.: Юрайт, 2020. – 408 с.

Павлова А.С. (Научный руководитель – Лауткина С.В.,
канд. психол. наук, доцент)
Республика Беларусь, г. Витебск, ВГУ имени П.М. Машерова

КОНСТРУКТИВНОЕ ВОЗДЕЙСТВИЕ СМЫСЛООБРАЗУЮЩИХ ФАКТОРОВ ЛИЧНОСТИ В ФОРМИРОВАНИИ ПРОСОЦИАЛЬНОГО ПОВЕДЕНИЯ ДЕВИАНТНОГО ПОДРОСТКА

Подростки часто проявляют удивительную откровенность, когда чувствуют себя в безопасности. Ключами к созданию соответствующей атмосферы являются проявление по отношению к подростку благодарности, формирование у него высокой самооценки, самоуважения, а также социальная поддержка ощущения смысла жизни. Выражение непредвзятого отношения требует критического изучения собственных убеждений, признания того, что они могут разделяться не всеми, и осознания того, что убеждения и действия подростков могут представлять потенциальную угрозу их здоровью. Сосредоточение внимания на продвижении ценности личности подростка, позволяет педагогам создавать непредвзятую и располагающую атмосферу для развития модели просоциального поведения.

Материал и методы. Материалом для изучения проблемы на теоретическом уровне выступили труды таких исследователей, как М.А. Болдиной, Ю.С. Никонова, Н. Айзенберга, Р.А. Фабеса, Т.Л. Спинрада, Дж. Ф. Джеффри, Ю. Чарльза, Б.К. Тодда и других. Среди методов исследования выступали: анализ литературы по проблеме исследования, сравнение, сопоставление, обобщение, изучение опыта.

Результаты и их обсуждение. М.А. Болдина и Ю.С. Никонов отмечают в своей работе, что «...среди наиболее распространенных поведенческих отклонений (и проявлением девиантного поведения – прим. авторов) подростков можно отметить дисциплинарные нарушения, прогулы, гиперактивное поведение, агрессивное поведение, оппозиционное поведение, курение, хулиганство, воровство, ложь» [1, с. 100].

Просоциальное поведение относится к поведению, которое люди сознательно совершают, чтобы принести пользу другим в ситуациях социального общения [2]. Просоциальное поведение является одним из важных проявлений развития социальных способностей подростков, а также важным критерием нравственного развития подростков [3]. Просоциальное поведение играет ключевую роль в развитии индивидуального психического здоровья и социализации [4]. Подростки находятся в критическом периоде формирования