

Согласно результатам методики, направленной на изучение агрессии, можно сделать вывод: высокие интегральные показатели отсутствуют в выборках. Различия между результатами 2 выборок составляют 12%. Для большинства испытуемых характерны средние значения. Особое внимание привлекают высокие показатели легитимизации в области СМИ, и минимальное одобрение агрессии в воспитании. На результаты исследования можно предположить, повлияла приобретаемая специальность юношей и взрослых. Все испытуемые получают высшее психологическое образование. Это объясняет минимальное одобрение агрессии в сфере воспитания, так как специалисты наиболее точно представляют последствия агрессии в отношении детей.

**Заключение.** Таким образом, проанализировав эмпирические данные изучения легитимизированной агрессии на разных возрастных этапах, полученные по методике ЛА-44, можно сделать заключение о несущественных различиях между выборками. Предположение о том, что существуют различия агрессивного поведения в юношеском и зрелом возрасте не нашло подтверждения. Заметна тенденция наличия в группах 2-3 (10,5%-15,7%) человек с наиболее высокими показателями. Показатели враждебности в группах оказались идентичны. Высоких значений показателей ни в одной из групп выявлено не было. Наиболее низкие результаты в двух выборках характерны для легитимизации в области воспитания, а наиболее высокие характерны для СМИ. По результатам можно сделать вывод что для представителей групп будет характерно минимальное одобрение агрессивных мер в области воспитания и максимальное одобрение свободного освещения насилия и агрессии, что вероятно объясняет психологическая просвещенность испытуемых.

Данные разнились не более чем на 12%, однако можно предположить, что причиной такого результата стало несущественная разница в возрасте испытуемых. Все испытуемые находились на стыке юношеского периода и ранней зрелости. Между группами минимальная разница составила 5 лет. Также это связано с проблемой наличия единой возрастной периодизации.

#### **Список использованной литературы:**

1. Вадурина, Е.Н. Развитие личности в период зрелости / Е.Н. Вадурина. – М.: Эксмо, 2017. – 205 с.
2. Лоренц, К. Агрессия / К. Лоренц. – М.: Прогресс, 1994. – 312 с.
3. Калистратова, М.С. Взаимосвязь открытого агрессивного поведения, особенностей самовосприятия и ценностных ориентаций в юношеском возрасте / М.С. Калистратова. – Екатеринбург: СГПИ, 2000. – 101 с.

**Велють Л.В.** (Научный руководитель – Андреева И.Н.,  
доктор психол. наук, профессор)  
Республика Беларусь, г. Витебск, ВГУ имени П.М. Машерова

### **ПРЕОБЛАДАНИЕ ТИПОЛОГИЧЕСКИХ ВАРИАНТОВ ОТВЕТСТВЕННОСТИ В КОЛЛЕКТИВЕ ДОШКОЛЬНОГО УЧРЕЖДЕНИЯ**

Общество всегда будет заинтересовано в том, чтобы его граждане были в большинстве своем ответственными. Начиная с семьи и ближайшего социального окружения. Ответственность широко определяется – как осознание субъектом своего поведения, его последствий, социальной значимости. Речь идет об ответственности, связанной с активной, инициативной, сознательной правомерной деятельностью субъектов. Ответственность прямо отождествляется с самодеятельностью населения по решению

вопросов местного значения [2]. Смещение ответственности за позитивное исполнение обязанностей – подготовку и принятие решений и ответственности за неисполнение и ненадлежащее исполнение должностных обязанностей.

Исследователи рассматривают ответственность как сложную связь личности с различными сторонами действительности, вытекающими из обязанностей, возложенных обществом на личность (Л.Б. Ительсон, В.Н. Мясичев, Н.М. Тен и др.). Другие исследователи при характеристике ответственности выдвигают на первый план значение внутренних факторов (Л.И. Божович, Е.В. Бондаревская, В.М. Коротов, Т.В. Морозкина, К. Муздыбаев и др.) [1].

**Материал и методы.** Эмпирическое исследование по изучению **типологических вариантов ответственности** в коллективе государственного учреждения образования «Детский сад № 17 г. Молодечно». В исследовании принимал участие коллектив учреждения дошкольного образования в количестве 30 человек. Возраст испытуемых 19-58 лет. Для исследования отношения к деньгам членов коллектива мы использовали опросник диагностики личностного симптомокомплекса ответственности (ОДЛСО) Кочарян И.А. В опроснике представлены пять шкал:

1. Принципиальность;
2. Самоутверждение;
3. Нормативность;
4. Этичность;
5. Самопожертвование [3].

Результаты этих шкал свидетельствуют какой тип ответственности наиболее присущ опрошенным.

#### **Результаты и их обсуждение.**

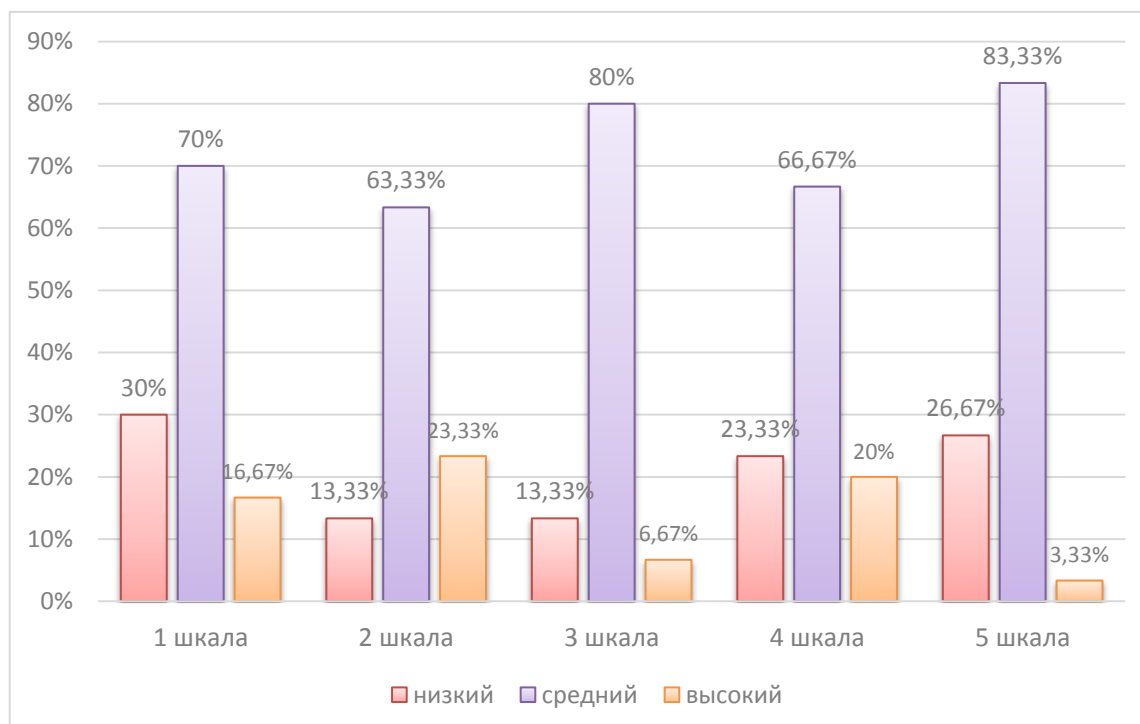


Рисунок 1 – Результаты изучения отношения к деньгам в коллективе дошкольного учреждения (%)

Как видно из графика (Рисунок 1) в коллективе преимущественно среднее, умеренное отношение к деньгам. Рассмотрим подробнее каждую шкалу.

- по первой шкале 70% сотрудников демонстрируют средние показатели «принципиальной» личности. У 30% показатели низкие. У 16,67% выражено «принципиальный» тип ответственности такие люди считают, что большинство важных событий в жизни было результатом их собственных действий, что они могут ими управлять, и, следовательно, чувствуют свою собственную ответственность за эти события и за то, как складывается их жизнь в целом. Как видно из определения подобная личность опирается на свои собственные принципы и склонна нести ответственность за свои поступки. Такие люди склонны считать большинство происходящего в их жизни следствием своих поступков. Они сами для себя являются законом и ответственны потому что это правильно с их точки зрения;

- по второй шкале умеренно выражены черты «самоутверждающейся» личности у 63,33%. У 23,33% низкая степень выраженности. «Самоутверждающийся» тип ответственности ярко проявляется у 13,33% сотрудников. Подобно «принципиальному типу» люди принадлежащие к этой категории считают важные события, происходящие в их жизнях следствием своих поступков. Но они не так принципиальны и предпочитают избегать прямых конфликтов, а также сложных решений и избыточной ответственности. Впрочем если ответственность взять на себя необходимо для избавления от чувства вины или каких-то неприятностей, то они способны выполнять обязательства;

- по третьей шкале 80% сотрудников демонстрируют средний уровень выраженности типа "нормативной" личности. 6,67% сотрудников демонстрируют низкие показатели. 13,33% сотрудников демонстрируют яркие показатели «нормативного» типа ответственности. «Нормативные» люди тревожны и склонны к пессимизму. Можно сказать, что их «Супер-Эго» доминирует в структуре личности, поэтому они стремятся придерживаться общепринятых норм, традиций и правил. Они не любят перемены и склонны сомневаться во всем новом и непривычном;

- по четвертой шкале у 66,67% средняя выраженность "этичной" личности. У 23,33% низкие показатели по данному типу. Подобные люди высокоморальны, они ответственны всегда и везде вне зависимости от выполняемой ими работы и занимаемой должности. Причем это продиктовано искренним желанием поступать правильно и не несет ущерба их интересам. Данный уровень наблюдается у 20% сотрудников;

- по пятой шкале 83,33% сотрудников демонстрируют средние показатели «самопожертвующей» личности. 26,67% показатели низкие. Для 3,33% сотрудников учреждения характерны черты «самопожертвующего» и поскольку человек такого типа стремится доказать свою надежность и не хочет, чтобы его контролировали, он становится очень исполнительным и взваливает на себя массу работы. Подобные люди склонны опекать окружающих, причем часто очень навязчиво, например контролируя внешность, одежду у детей и супругов.

**Заключение.** Анализ полученных результатов эмпирического исследования показал, что преобладающая выраженность типов ответственности умеренное и находится примерно на одном уровне. Среднее значение по всем шкалам демонстрируют 60-80% опрошенных.

В виду того, что были опрошены люди с различной жизненной позицией и в очень широком возрастном диапазоне можно предположить, что на первый план вышел единый фактор ставший ключевым в типах ответственности в данной группе. Таким фактором может являться работа в государственной структуре, предполагающая высокий уровень ответственности за жизнь и здоровье детей, но распределенный между сотрудниками, что снижает давление на отдельных людей.

### **Список использованной литературы:**

1. Дементий, Л.И. Ответственность как социальная и личностная ценность / Л.И. Дементий // Материалы Всероссийской научной конференции 67 «Идейное наследие В.С. Соловьева и проблемы наступающего века». – 2010. – С. 197–202.
2. Дементий, Л.И. Ответственность: типология и личностные основания: Монография / Л.И. Дементий. – Омск: Омск. гос. ун-т, 2001.- 192 с.
3. Кочарян, О.С. Типологические особенности организации личного симптомо-комплекса ответственности / О.С. Кочарян, И.О. Кочарян // Актуальные проблемы практической психологии. Сборник научных трудов. – Херсон, ПП Вишемирский В.С., 2006. – С. 120–123.

**Власова П.Р.** (Научный руководитель – Кутькина Р.Р.,  
старший преподаватель)  
Республика Беларусь, г. Витебск, ВГУ имени П.М. Машерова

### **ВЛИЯНИЕ АРТ-МЕТОДА «МАНДАЛА» НА ЭМОЦИОНАЛЬНЫЕ СОСТОЯНИЯ СТУДЕНТОВ**

Актуальность данной работы заключается в необходимости гармонизации и улучшения эмоционального состояния человека, который находится под негативным влиянием внешних и внутренних факторов. Одним из методов преодоления данной проблемы является арт-терапия, которая приобретает большое значение в работе с различными категориями.

Целью данной статьи является исследование влияния арт-метода «Мандала» на такое эмоциональное состояние, как настроение.

По С.Л. Рубинштейну, настроение – это общее эмоциональное состояние личности, которое выражается в «строе» всех ее проявлений. В возникновении настроения участвует множество факторов: органическое самочувствие, тонус жизнедеятельности организма и органические ощущения, исходящие от внутренних органов. Настроение представляет собой бессознательную, эмоциональную «оценку» того, как на данный момент, по мнению человека, складываются обстоятельства [3].

Преимущество использования арт-методов состоит в том, что они задействуют невербальный способ самовыражения. Включение творческой составляющей в коррекционную работу позволяет человеку осознать, освободить и переработать свои эмоции и чувства, избавиться от отрицательных эмоций, и ощутить новые [2]. Одной из целей арт-терапевтической работы с эмоциональными состояниями является выражение сильных чувств. По мнению А.И Копытина, таким образом человек наблюдает за проблемами своей личности, которые он в процессе работы отделил от самого себя [1]. Арт-терапия обращается к внутренним ресурсам человека, которые напрямую связаны с его творческим потенциалом. Это способствует активной проработке информации, поступающей извне, что позволяет адаптироваться к различным обстоятельствам в постоянно меняющемся мире.

Когда речь идет о мандалах в рамках арт-терапевтической работы, то в ней может использоваться неограниченное количество элементов и цветов, что способствует более полному выражению «Я» без ограничивающих возможности рамок. Мандала, изображённая на бумаге, является отражением состояния её автора. В ходе ее создания задействуются как активные, так и рецептивные аспекты психики и проявляются те ее качества, которые обычно не проявлены в повседневной жизни [5]. Основная ценность рисования мандал – это стимулирующее воздействие на психическую сферу жизни ин-