

ГИС КАК ИНСТРУМЕНТ ПРОЕКТИРОВАНИЯ И РАЗВИТИЯ АГРОУСАДЬБЫ

А. В. Казак, Е. В. Соколовский

кафедра экологии и географии Витебского государственного университета имени П. М. Машерова, г. Витебск, anna.kazak711@gmail.com, falconlepel@gmail.com

А. Б. Торбенко

старший преподаватель кафедры экологии и географии
Витебского государственного университета имени П. М. Машерова

Цель работы заключается в создании плана развития объекта агротуристического бизнеса с использованием ГИС-технологий. В роли объекта в данном случае выступает агроусадьба «На Набережной», расположенная в агрогородке Мошканы Сенненского района Витебской области. Разработка проекта происходила с учетом пожеланий владельца, природных и антропогенных факторов, состояния инфраструктуры. Применение ГИС позволило использовать все особенности данной местности, составить план территории объекта, интерактивную карту и разработать туристические маршруты. В результате был создан подробный перечень мероприятий, необходимых для успешного развития и продвижения бизнеса, описаны особенности объекта, предложен план усовершенствования территории, карты туристических маршрутов.

Ключевые слова: агрогородок; агроусадьба; маршрут; карты; ГИС.

Идея и основные положения бизнес-проекта согласованы с заказчиком. Цель – разработка основных параметров и направлений деятельности агроусадьбы для создания в течение ближайших 5 лет полноценного объекта по оказанию услуг в сфере агротуризма.

Агроусадьба «Усадьба на Набережной» – планируемый к реализации в 2020–25 годах проект предполагает увеличение территории агроусадьбы, развитие уже функционирующей инфраструктуры и расширение комплекса предоставляемых услуг.

Основная идея бизнеса – создание туристического объекта, ориентированного на активный и здоровый отдых на основе использования природных, культурно-исторических особенностей территории и созданного комплекса по оказанию услуг (проживание, питание, прокат спортивного инвентаря, экскурсионное обслуживание и др.). Важный момент – внедрение объекта в инфраструктуру агрогородка Мошканы и прилегающей территории.

Целевая аудитория проекта – часть населения, культивирующая здоровый образ жизни, стремящаяся проводить свободное время вне городской среды.

На период октября 2020 года агроусадьба имеет общую площадь в 0,85 га, в т.ч. 0,2 га требуют освоения. На участке уже присутствует дом владельца, гостевой домик с проведенными коммуникациями, гараж, теплица, санузел и дровник. Тем не менее, требуют обновления еще два строения: деревянный дом и баня. Общая схема агроусадьбы, выполненная на базе программы Mapinfo Professional, представлена на рисунке 1.

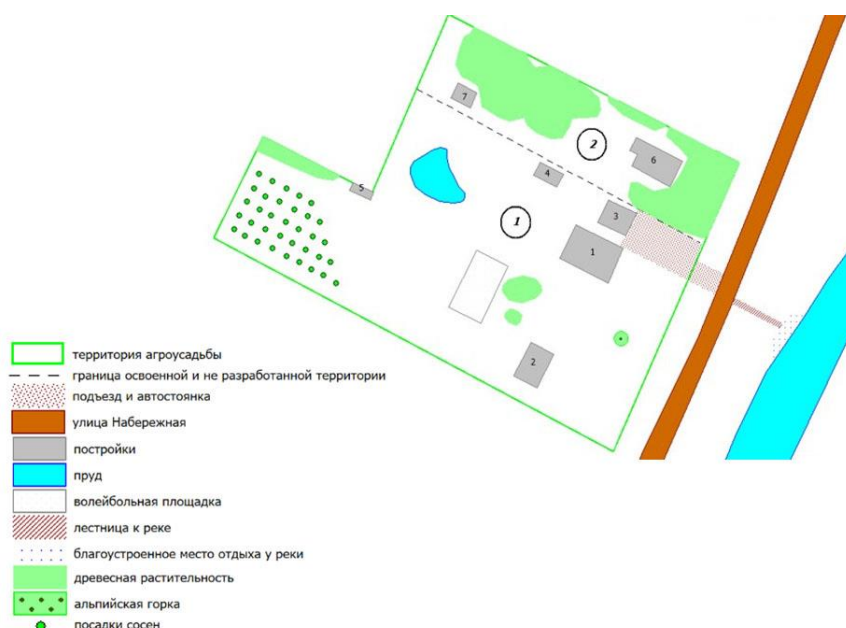


Рисунок 1 – Общая схема агроусадьбы «Усадьба на Набережной».

1–дом владельца, 2–гостевой домик, 3–гараж, 4–теплица, 5–туалет и дровник, 6–дом, требующий капитального ремонта, 7–баня, требующая капитального ремонта.

В числе прочих работ по разработке плана развития агроусадьбы был разработан ряд пеших и велосипедных маршрутов, представленных на рисунке 2.

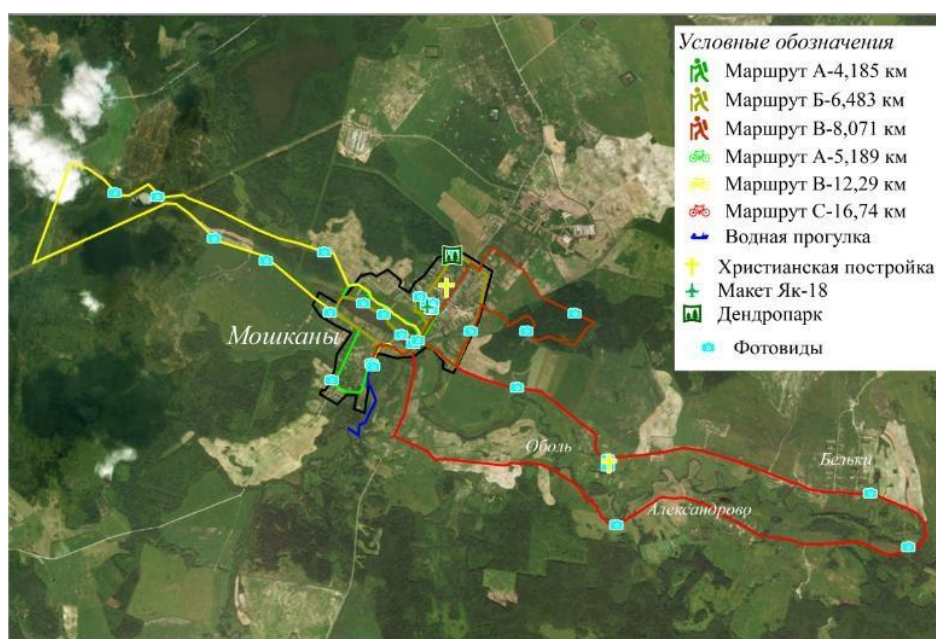


Рисунок 2 – Пешие и велосипедные маршруты в окрестностях агроусадьбы.

Данные маршруты разработаны в рамках общего проекта единой ГИС и были построены на основе набора векторных слоёв достопримечательностей и дорожно-тропиночной сети. В ходе составления маршрутов на карту были добавлены ключевые точки туристической значимости, включая природные объекты, отражающие экологические особенности данной местности, а также антропогенные объекты историко-культурной значимости.

Опорными точками маршрутов выступили следующие объекты:

1. Мошканский пруд-водохранилище. Создан как запруда на реке Оболянка в 1750-е годы. В настоящее время с рекой Оболянка не связан. Используется для рыболовства.

2. Река Оболянка. Левый приток Лучосы. Протекает в Толочинском, Сенненском и Витебском районах Витебской области. Длина 89 км. Ширина в Мошканах до 15 м. Глубина 1-2 м.

3. Церковь в окрестности Мошкан (на реставрации). Предположительно построена 1840-х.

4. Мошканский детский сад - средняя школа имени А. К. Горовца Сенненского района, в которой был открыт музей боевой и трудовой славы.

5. Мошканское лесничество ГЛХУ Витебский лесхоз.

6. Братская могила, в ней захоронены 115 солдат и партизан, останки которых были свезены с окрестностей деревни Мошканы в 1952 году.

Построение маршрута производилось при помощи модуля Location Lab платформы QGIS. Данный плагин позволяет построить несколько вариантов маршрутов, обеспечивающих полный охват объектов туристического притяжения, основываясь на карте дорожно-тропиночной сети.

Следующий этап составления маршрутов – их ручная модерация и тестовые прохождения и проезды, которые привели к корректировкам карты маршрутов.

Организация территории является основной задачей работы по созданию объекта агротуризма. Необходимо максимально функционально расположить все объекты, начиная с жилых домов и заканчивая элементами ландшафта и малыми архитектурными формами. В качестве наглядного примера варианта улучшения функционала и ландшафта создана схема развития территории, представленная на рисунке 3.

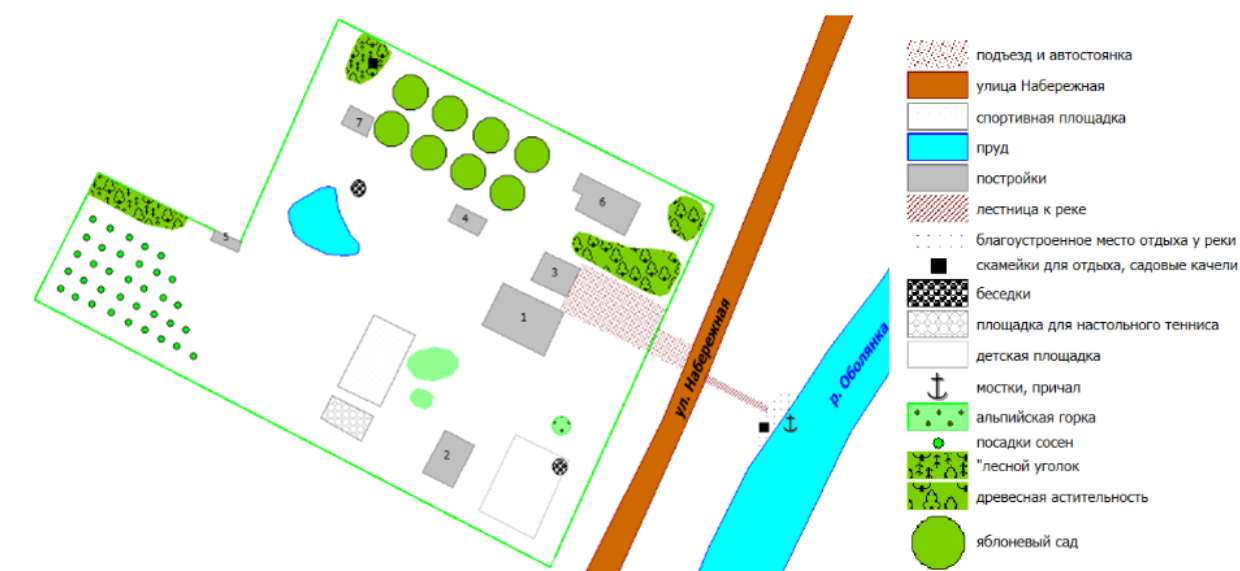


Рисунок 3 – Схема развития территории агроусадьбы

Общая (даже приблизительная) смета на работы компании по выведению объекта на полную мощность отсутствует, так как проект рассматривается как долговременный и задуман, в большей степени, на перспективу; не предполага-

ется первоочередная роль объекта в формировании дохода владельца в ближайшей перспективе; уровень бюджета на проведение работ определяется исходя из текущей обстановки

Общие затраты на реализацию предложенных мер по развитию и продвижению бизнеса составляют всего 10 297 белорусских рублей. Однако параллельное ведение строительных работ может вызвать необходимость привлечения для осуществления проекта кредитных средств. Кроме того, к маркировке и обустройству прогулочных маршрутов могут быть привлечены государственные средства и средства местного бюджета.

В заключение стоит отметить, что объект является перспективным, и за счет использования ГИС-технологий возможно создание высокотехнологичных элементов рекламы и развития объекта.