
ОРГАНИЗАЦИЯ ЭФФЕКТИВНОЙ ПОДГОТОВКИ УЧАЩИХСЯ К УЧАСТИЮ В ОЛИМПИАДНОМ ДВИЖЕНИИ ПО ПРЕДМЕТУ «ТРУДОВОЕ ОБУЧЕНИЕ»



Уласевич Татьяна Петровна,
*старший преподаватель кафедры
декоративно-прикладного искусства
и технической графики
ВГУ имени П.М. Машерова*



Сысоева Ирина Александровна,
*заведующий кафедрой декоративно-
прикладного искусства
и технической графики
ВГУ имени П.М. Машерова,
кандидат технических наук,
доцент*



Прокопович Ирина Ивановна,
*методист центра педагогических
инициатив в работе
с интеллектуально одаренными и
высокомотивированными учащимися
Витебского областного института
развития образования*

Олимпиада – средство выявления одаренных детей

Олимпиадное движение в настоящее время является одним из приоритетных направлений в работе с высокомотивированными и одаренными учащимися. Олимпиады способствуют выявлению одаренных учащихся, имеющих интерес и склонности к тем или иным учебным предметам. Изначально проведение предметных олимпиад имело целью развивать инте-

рес учащихся к школьным дисциплинам, а в настоящее время в соответствии с правилами поступления в высшие учебные заведения учащиеся имеют преимущества при поступлении в престижные вузы страны и своего региона – а это в свою очередь повышает статус всего олимпиадного движения.

Введение. Олимпиадное движение дает возможность оценки степени подготовленности учащихся к решению заданий повышенного уровня, которые выявляют наиболее одаренных и подготовленных в той или иной предметной области, стимулируют углубленное изучение предмета.

Основная часть. Олимпиада проводится в целях повышения мотивации учащихся к учебной деятельности и стимулирования их к личностному и интеллектуальному развитию.

Основные задачи олимпиад по учебным предметам:

- выявление талантливых учащихся;
- развитие интереса учащихся к изучению предметов;
- повышение интеллектуального уровня учащихся;
- создание необходимых условий для поддержки одаренной молодежи.

Трудовое обучение, в отличие от других учебных дисциплин, является средством художественной и технологической подготовки учащихся и призвано стать органическим звеном в системе воспитания и развития личности. На занятиях предусмотрены формирование простейших технико-технологических знаний, овладение основными техниками и приемами деятельности, которые направлены на социализацию личности, ее экономическое, эстетическое, экологическое и нравственное воспитание, а также на интеллектуальное и физическое развитие, знакомство с основными сферами трудовой деятельности. При изучении учебного предмета «Трудовое обучение» приоритет отдается практической деятельности. Исходя из возможностей образовательной среды, создаются условия для овладения дополнительными (то есть не предусмотренными учебной программой) видами созидательной или преобразовательной деятельности. Во время занятий педагог проводит работу с учащимися разного уровня подготовки, а разработка дифференцированных заданий практической деятельности позволяет стимулировать интерес и, соответственно, повышает мотивацию учащихся к интеллектуальной активности. Для реализации высокой заинтересованности учащихся широко используется олимпиадное движение.

Олимпиада по предмету «Трудовое обучение» – это не только проверка образовательных достижений, но и познавательное, эвристическое, интеллектуально-поисковое соревнование школь-

ников в творческом применении знаний, умений, навыков и компетенций, а также возможность использовать их для решения нестандартных заданий повышенной сложности. Подготовка к олимпиаде осуществляется учителем-предметником, который выступает «тьютором», «партнером», «наставником» и «тренером» высокомотивированных учащихся, а победу на олимпиаде можно считать профессиональным достижением учителя в его педагогической деятельности.

Работу с учащимися, имеющими высокую мотивацию к обучению, условно можно разделить на несколько этапов: выявление учащихся (только учащиеся с желанием и интересом могут достигнуть высоких результатов), оценивание способностей учащегося и анализ успеваемости по смежным предметам (необходимо для определения алгоритма работы), разработка дифференцированных заданий индивидуально для каждого учащегося (в соответствии с уровнем подготовки и с учетом физиологических данных обучающегося), развитие творческого потенциала и интеллектуальной активности (стимулирование для постоянного развития и самообразования). В работе с высокомотивированными учащимися, особенно при подготовке к олимпиаднему движению, следует избегать двух крайностей – возведения учащегося на пьедестал и публичного принижения его достоинств, игнорирования интеллектуальных успехов по предмету.

Для эффективной подготовки учащихся важно, чтобы олимпиада не воспринималась как разовое мероприятие, после прохождения которого вся работа быстро «затухает». Работа должна осуществляться систематически и постоянно, нельзя использовать эпизодическую подготовку (заниматься нужно в течение всего учебного года), иначе вся работа сводится к элементарному «натаскиванию» по заданиям олимпиады и не способствует раскрытию потенциала самого учащегося.

Организация деятельности учащихся с высокой мотивацией для участия в олимпиаде по трудовому обучению должна осуществляться через:

- проведение занятий, которое носит систематический характер;
- исключение в работе формализма и излишней заорганизованности;
- построение индивидуальных образовательных траекторий для каждого участника (свободное посещение и продолжительность занятий, свободный выбор типа заданий, разделов предмета для изучения, используемых пособий);

- возможность отдыха (но не нужно превращать работу в пустое времяпровождение);
- индивидуальный подход в работе с группой школьников (но это не означает, что преобладают групповые формы работы);
- основные формы организации деятельности работы на занятиях – индивидуальная и парная работа.

Построение траектории обучения:

- изучить «подробно» учебные пособия по трудовому обучению;
- читать специализированные книги, журналы;
- изучить информацию в Интернете, уметь применять ее в дальнейшем самообразовании и т.д.;
- создать «копилку» заданий (практических заданий, теоретических тестов, задач расчетного и творческого характера и др.);
- систематизировать задания: по типам, по сложности, по разделам и т.д.;
- отрабатывать практические умения работы с различными материалами;
- изучить назначение каждого инструмента и эффективность его использования;
- научиться пользоваться оборудованием для выполнения практических заданий;
- отрабатывать навыки выполнения практических приемов (наиболее часто повторяющиеся должны быть отработаны до автоматизма).

В ходе подготовки учащихся важное место занимает анализ заданий предыдущих этапов различных лет. Выполнив анализ статистики теоретических олимпиадных заданий различных этапов одного года обучения, все задания можно условно разделить по разделам программы учебного предмета «Трудовое обучение». Рассмотрим более подробно на примере материалов предыдущего учебного года.

Второй этап республиканской олимпиады по учебному предмету «Трудовое обучение. Обслуживающий труд» в 2021/2022 учебном году.



Рисунок 1 – Изделие в готовом виде

Анализ статистики теоретических вопросов в тексте:

1–5 вопросы, 6–18 вопросы – раздел «Основы изготовления швейных изделий»;

19 и 20 вопросы – вариативная часть программы (вышивка и вязание);

21–24 вопросы – раздел «Основы домоводства»;

25 вопрос – раздел «Основы выращивания растений».

Задачи творческого характера:

1 задача – раздел «Основы приготовления пищи»;

2 задача – раздел «Основы изготовления швейных изделий»;

3 задача – раздел «Основы выращивания растений»;

4 задача – раздел «Основы изготовления швейных изделий»;

5 задача – раздел «Основы домоводства».

Задание практического тура: игольница (таблица 1).

Размер игольницы в готовом виде 10x10 см (рисунок 1). Верхняя и нижняя части игольницы состоят из четырех одинаковых квадратов (два квадрата из гладкокрашеной ткани и два квадрата из ткани с мелким рисунком). Соединение квадратов необходимо выполнить стачным швом вразутюжку. Соединение синтепона и частей игольницы нужно выполнить, расстрочив припуски стачного шва вразутюжку. В одном из уголков игольницы вставить в шов обтачивания связанную крючком петлю. Связать шнур так, чтобы длина петли в готовом виде была равна 5 см. Соединить верхнюю и нижнюю части игольницы обтачным швом. Игольницу наполнить остатками синтепона. На одном из квадратов лицевой части игольницы выполнить декорирование вышивкой (рисунок 2) по предложенной схеме с использованием декоративных швов, указанных в задании.

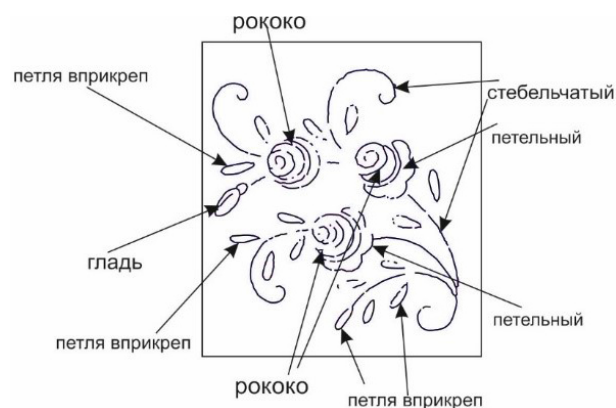


Рисунок 2 – Схема декорирования игольницы

Таблица 1 – Рекомендуемые критерии оценивания работы (игольница)

<i>Общие</i>	8
– завершенность задания;	2
– соответствие заданию;	2
– эстетичность работы;	1
– качество влажно-тепловой обработки;	1
– соответствие размеров в готовом виде.	2
<i>Швейные работы</i>	32
– соблюдение размеров (измерять каждый квадратик), размер 1 квадратика = 0,5 балла;	4
– качество выполненных строчек (рассматривается каждая строчка), качество одной строчки расстрочного шва = 1 балл;	4
– совмещение деталей в центре (все четыре детали сходятся в одну точку), совмещение вертикального шва = 1 балл;	2
– совмещение деталей в центре (все четыре детали сходятся в одну точку), совмещение горизонтального шва = 1 балл;	2
– качество выполненных строчек (рассматривается каждая строчка стачивания квадратиков), качество (ровность) одной строчки стачного шва = 0,5 балла;	3
– качество уголков при обтачивании игольницы (рассматривается каждый уголок), острота угла = 1 балл, прямой угол = 1 балл;	8
– качество обтачивания игольницы (рассматривается каждая сторона), ровность шва = 1 балл, шов враскол = 1 балл;	8
– петелька вставлена ровно в уголок.	1
<i>Вязание крючком</i>	4
– качество вязания (ровность петель, соответствие рисунку);	2
– соответствие заданию «связанный шнурок» (цепочка из воздушных петель не считается связанным шнуром).	2
<i>Вышивка</i>	16
– соответствие выполненных швов (5 швов), каждый шов = 1 балл;	5
– качество выполненных швов (5 швов), каждый шов = 1 балл;	5
– соответствие рисунку;	4
– качество закрепления концов ниточек.	2

Третий этап республиканской олимпиады по учебному предмету «Трудовое обучение. Обслуживающий труд» в 2021/2022 учебном году.

Анализ статистики теоретических вопросов в тексте:

1–8 вопросы – раздел «Основы приготовления пищи»;

9–20 вопросы – раздел «Основы изготовления швейных изделий»;

25 вопрос – раздел «Основы домоводства»;

21–24 вопросы – раздел «Основы выращивания растений».

Задачи творческого характера:

1 задача – раздел «Основы приготовления пищи»;

2 задача – раздел «Основы приготовления пищи»;

3 задача – раздел «Основы изготовления швейных изделий»;

4 задача – вариативная часть (вышивка, декорирование и др.);

5 задача – раздел «Основы приготовления пищи».

Задание практического тура: декоративный карман (таблица 2).

Изготовьте декоративный карман для хранения мелочей. Основа кармана имеет форму «сердечка» (рисунок 3) и выполнена из тканей разных цветов. Обе детали основы кармана продублированы.

Сам карман имеет форму квадрата 10x10 см в готовом виде. Он также выполнен из тканей двух цветов, но не дублируется. Цвета ткани верхней детали основы кармана в форме «сердечка» и верхней детали кармана должны быть разного цвета.

На рисунке 4 дана выкройка основы кармана в форме «сердечка» и кармана в форме квадрата. Сделайте раскладку деталей выкройки на ткани и выполните раскрой изделия с учетом припу-

сков. Величины необходимых припусков выберите самостоятельно. Выкройте также детали из клеевой прокладочной ткани.

По контуру изделия в шов соединения верхней и нижней деталей основы кармана вставьте декоративную тесьму с зубчатым краем. Две стороны квадратного кармана соедините обтачным швом в кант. По краю проложите отделочные строчки шириной шва 0,3 см. Два остальных среза кармана расположите в шве обтачивания контура изделия.

Декоративный карман дополнен вешалкой, связанной крючком. Размер петли вешалки – 6 см

в готовом виде. Вешалка крепится в шве обтачивания частей основы кармана (рисунок 3).

Разделите карман на две части, соединив машинной строчкой все детали по линии середины изделия (линии симметрии). Проложите отделочную строчку по контуру изделия шириной шва 0,3 см.

Свяжите квадрат размером 6х6 см, используя предложенную схему (рисунок 5). Прикрепите его по центру кармана так, чтобы углы вязаного элемента располагались напротив углов кармана. Способ крепления вязаного элемента определите самостоятельно.



Рисунок 3 – Декоративный карман

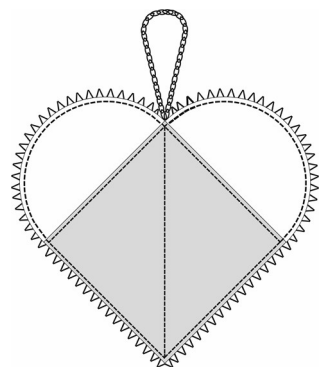


Рисунок 4 – Основа-выкройка декоративного кармана

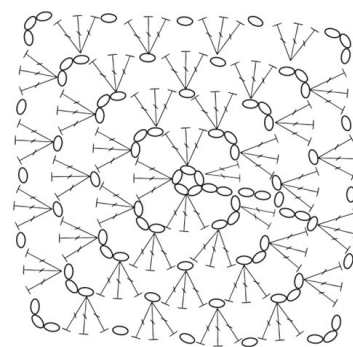


Рисунок 5 – Схема вязания декоративного элемента

Таблица 2 – Рекомендуемые критерии оценивания работы (декоративный карман)

<i>Общие</i>	<i>Вязание</i>
Завершенность	<i>Вешалка</i>
Соответствие заданию	Соответствие размеров заданию
Соответствие размера и формы «сердечко»	Качество работы
Соответствие квадрата	Сложность и трудоемкость
Совпадение верхних углов	<i>Квадрат</i>
Эстетичность	Соответствие схем
Качество ВТО	Качество работы
	Крепление мотива к изделию
	Размер квадрата
	Размещение по центру
<i>Швейные работы</i>	
<i>Деталь в форме</i>	<i>Сердечко</i>
Дублирование деталей	Крепление вязаного шнура в шве обтачивания
Качество шва обтачивания	Обработка отверстия
Ровность зубчатого края	Обработка внутреннего угла
Качество отделочной строчки по контуру изделия (0,3 см)	Качество обработки внешнего угла
Ширина шва	Соединение концов тесьмы
<i>Обработка кармана</i>	
Качество швов обтачивания	Ширина шва, отделочной строчки (0,3 см)
Качество отделочных строчек	Качество строчки через центр изделия

Заключительный этап республиканской олимпиады по учебному предмету «Трудовое обучение. Обслуживающий труд» в 2021/2022 учебном году.

Анализ статистики теоретических вопросов в тексте:

1–8, 22 вопросы – раздел «Основы приготовления пищи»;

9–18 вопросы – раздел «Основы изготовления швейных изделий»;

19, 23, 25 вопросы – раздел «Основы домоводства»;

20, 21, 24 вопросы – раздел «Основы выращивания растений».

Задачи творческого характера:

1 задача – вариативная часть программы;

2 задача – раздел «Основы приготовления пищи»;

3 задача – вариативная часть программы (вязание);

4 задача – раздел «Основы домоводства»;

5 задача – раздел «Основы изготовления швейных изделий».

Задание практического тура: обложка для книги (таблица 3).

Изготовьте обложку для кулинарной книги «Любимые рецепты» размером 22x30 см в развернутом виде (рисунок 6) и 22x15 см в сложенном виде. В работе используйте ткани двух цветов: синего и белого.

Внешнюю сторону изделия выполните из тканей синего и белого цвета, соединив детали настрочными швами (рисунок 6). Срезы цельнокроеных клапанов обработайте швом вподгибку с закрытым срезом. Дополните внешнюю сторону изделия аппликацией в форме фартука (рисунок 6). Выкройте верхнюю деталь аппликации заданной формы и размера из ткани белого цвета, используя рисунок 7. Нижняя часть аппликации

размером 4x8 см выполнена из канвы и украшена вышивкой крестом нитками мулине в два сложения. Схема вышивки дана на рисунке 8. Вышивку расположите по центру нижней детали фартука. Нижний срез канвы обработайте швом вподгибку с закрытым срезом. Верхнюю и нижнюю части фартука соедините запошивочным швом. Заготовьте шнуры для завязок и горловины фартука длиной по 12 см. Свободные концы завязок и шнура у горловины оформите узелками. Расположите аппликацию, как показано на рисунке 6. Соедините ее с изделием накладным швом с закрытым срезом, закрепляя в шве и концы завязок. Обработанный край низа фартука не настрачивайте. Шнурок у горловины фартука прикрепите на аппликацию ручными стежками. Свободные концы завязок также прикрепите к изделию ручными стежками (см. рисунок 6).

Внутреннюю деталь синего цвета размером 22x30 см выстегайте диагональными линиями через 3 см начиная от центра детали (рисунок 9). Изготовьте закладку книги длиной 17 см и шириной 6 см в готовом виде. Выполните вышивку нитками мулине в два сложения, используя схему на рисунке 10. Поместите вышивку вдоль по центру закладки и на расстоянии 2 см от нижнего края детали (рисунок 9). Обработайте продольные срезы закладки швом вподгибку с закрытым срезом, а нижний поперечный срез – швом вподгибку с открытым срезом зигзагообразной строчкой.

Подготовленные детали внешней и внутренней сторон обложки соедините обтачным швом по длинным поперечным сторонам, располагая в шве закладку на расстоянии 2 см от обработанного края клапана. Используйте схему обработки узла на рисунке 11. Проложите отделочную строчку шириной шва 0,5 см по периметру всего изделия (рисунок 7). Сложите изделие (рисунок 12).

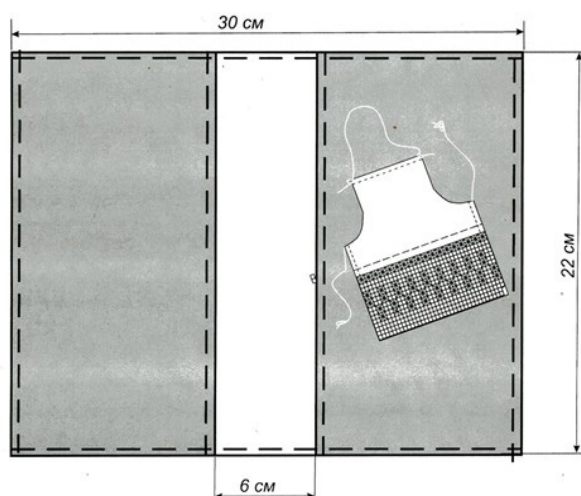


Рисунок 6 – Внешняя сторона обложки

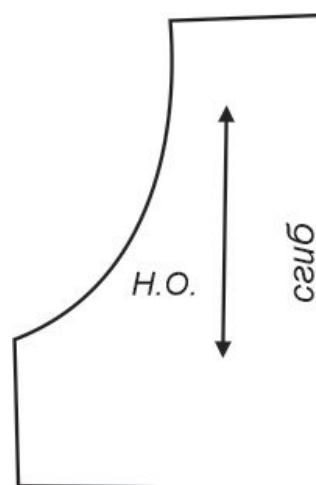


Рисунок 7 – Выкройка передней части аппликации из ткани

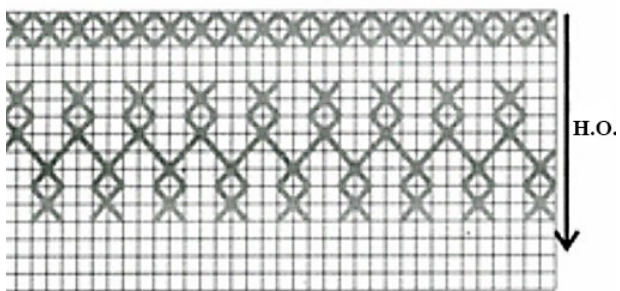


Рисунок 8 – Схема вышивки аппликации

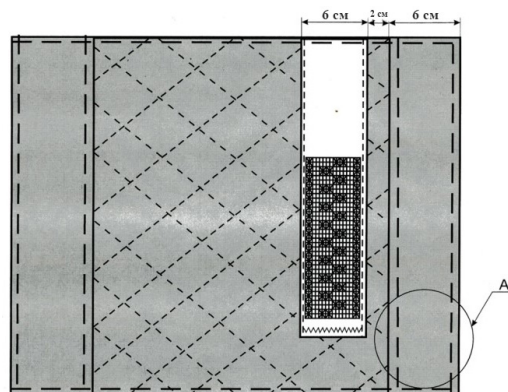


Рисунок 9 – Внутренняя сторона обложки

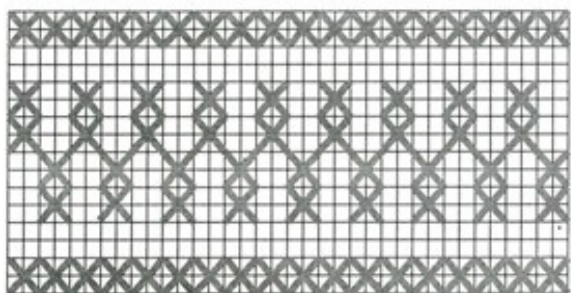


Рисунок 10 – Схема вышивки закладки

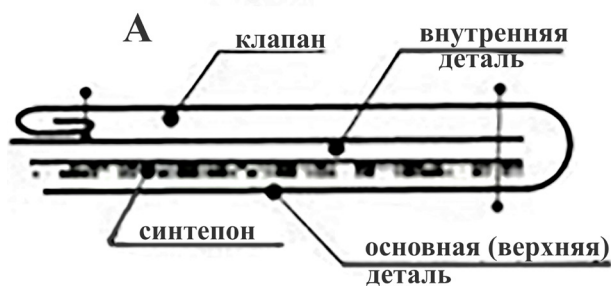


Рисунок 11 – Схема обработки узла



Рисунок 12 – Готовое изделие

Практика последних лет показывает недостаточность подготовленности многих выпускников школ к выбору собственной жизненной стратегии, основанной на четком представлении о своей индивидуальности.

Педагогам необходимо предоставить возможность самоопределения каждому ребенку, что будет свидетельствовать об индивидуализации образовательного процесса как главной

задачи школы. Актуальная проблема на данном этапе – «не потерять», «не упустить» учащихся как «высокого» уровня, так и учащихся с низкими учебными возможностями. Поэтому преподавание предмета «Трудовое обучение» должно быть адаптировано к каждому ребенку. Важно создать у ребенка чувство, что его понимают и принимают его способность творить и делать мир прекрасным.

Таблица 3 – Рекомендуемые критерии оценивания работы (обложка для книги)

<i>Общие</i>	<i>Вышивка</i>
Завершенность	<i>Передник</i>
Эстетичность	Количество ниток
ВТО	Соответствие схеме
Соответствие размеров в развернутом виде (30x22)	Расположение вышивки (совпадают центр вышивки и центр детали)
<i>Швейные работы</i>	<i>Изнабочная сторона</i>
<i>Аппликация</i>	Объем выполнения вышивки (5 рядов по 0,4 балла)
Размер аппликации	Техника выполнения вышивки (стежок креста в одном направлении)
Расположение аппликации в соответствии с рисунком	<i>Закладка</i>
Запошивочный шов (качество выполнения)	Количество ниток
Обработка низа аппликации	Соответствие схеме
Обработка пройм фартука	Расположение вышивки по центру
Настрачивание аппликации (шов накладной с закрытым срезом)	Расположение вышивки (2 см от нижнего края)
Обработка верхнего среза аппликации	<i>Изнабочная сторона</i>
Крепление шнура в шов настрачивания	Объем выполнения вышивки (6 рядов по 0,3 балла)
Закрепление отлетных концов шнура	Техника выполнения вышивки (стежок креста в одном направлении)
<i>Швейные работы</i>	
<i>Внешняя сторона</i>	<i>Внутренняя сторона</i>
Соединение частей обложки (шов настрочной, соединение тканей белого и синего цвета)	Соответствие расстояния стежки (3 см)
Соответствие размеру (белая полоска = 6 см)	Качество стежки (ровность строчек)
Соответствие размеру нижней части аппликации после соединения	Расположение первой строчки ровно в центре детали
<i>Обработка клапанов обложки</i>	<i>Закладка</i>
Соответствие размеру (6 см)	Расположение закладки (2 см от клапана)
Обработка внутреннего среза клапана (шов вподгибку с закрытым срезом)	Соответствие размеров (длина 17 см)
Обработка бокового узла в соответствии с предложенной схемой	Соответствие размеров (ширина 6 см)
Соединение деталей обложки (сборка изделия)	Последовательность обработки (боковые срезы, нижний срез), ширина швов обработки 0,5 см
Обтачивание по продольным срезам	
Отделочная строчка – 0,5 см	

Заключение. Системный подход при подготовке учащихся к различным этапам республиканских олимпиад по предмету «Трудовое обучение» позволяет достичь достаточно высоких результатов. Так, в 2020/2021 девушки команды Витебской области на заключительном этапе республиканской олимпиады получили один диплом II категории, два диплома III категории и похвальный отзыв; юноши – один диплом I категории, два диплома III категории. В 2021/2022 учебном году на заключительном этапе олимпиады девушки получили один диплом I катего-

рии, два диплома III категории; юноши – один диплом II категории, два диплома III категории.

Задача любого учителя трудового обучения состоит в следующем: создать условия для включения ребенка в процесс творчества и найти методы, адекватные его психофизиологическим особенностям, помогающие формированию позитивного мышления ребенка. Для этого необходимо сформировать условия, поддержать и развить в детях интерес к созданию изделий своими руками, помочь им общаться с одноклассниками в творческом процессе.