

УДК 159.9:616-056.36

ВЛИЯНИЕ УСЛОВИЙ СОЦИАЛИЗАЦИИ НА РАЗВИТИЕ ЭМОЦИОНАЛЬНОЙ СФЕРЫ ВЗРОСЛЫХ С ИНТЕЛЛЕКТУАЛЬНОЙ НЕДОСТАТОЧНОСТЬЮ

С. В. Лауткина

кандидат психологических наук, доцент,

Витебский государственный университет имени П. М. Машерова

Н. А. Курносова

магистрант,

Витебский государственный университет имени П. М. Машерова

Социализация личности есть “развитие личности человека во взаимодействии и под влиянием окружающей среды, обусловленное конкретными социальными факторами”. Наиболее эффективной мерой адаптации и ориентации в окружающем мире выступает эмоциональная сфера, являющаяся одним из основных регуляторов системы жизнедеятельности личности. В результате исследования установлено, что эмоциональные контакты с социальным окружением, эмоциональная привязанность к значимым взрослым, социально адекватное поведение детерминированы воспитательными воздействиями значимых взрослых. Перечисленные параметры характеризуют влияние условий социализации на развитие эмоциональной сферы взрослых с интеллектуальной недостаточностью.

Ключевые слова: условия социализации, адаптация, компоненты эмоциональной сферы, взрослые с интеллектуальной недостаточностью, эмоциональные контакты, эмоциональная привязанность, социальное окружение.

Введение

Одной из целей государственной политики в Республике Беларусь является образование и социальная интеграция взрослых с интеллектуальной недостаточностью посредством социализации личности. Социализация личности определяется Л.М. Шипицыной как “развитие личности человека во взаимодействии и под влиянием окружающей среды, обусловленное конкретными социальными факторами” [1, с. 259]. Данный факт подтверждается исследованиями И.К. Кряжевой об обеспечении процесса социализации “через индивидуально-опосредованное включение личности в социум” [2, с. 32]. Принципиальную точку зрения высказывают А.А. Налчаджян и И.А. Коробейников: “Социально-психологическая адаптация возможна лишь на основе онтогенетической социализации – как процесса взаимодействия человека и социальной среды” [3]. В процессе взаимодействия происходит усвоение социального опыта, при этом личность, выполняя свою ведущую деятельность, преодолевает проблемные ситуации, удовлетворяя свои потребности. Как полагает Ф.Б. Березин, социально-психологическая адаптация есть “адекватное взаимодействие с другими участниками деятельности, детерминированное особенностями микросоциального взаимодействия, и рассматривается как один из аспектов психической адаптации” [4, с. 157]. При этом

© С. В. Лауткина, 2017

© Н. А. Курносова, 2017

ученый подчеркивает факт, что “социально-психологическая адаптация, обусловлена и когнитивными, и эмоциональными компонентами, являющимися внутренним содержанием, психическим субстратом адаптационного процесса” [4, с. 21].

Наиболее эффективной мерой адаптации и ориентации в окружающем мире выступает эмоциональная сфера, являющаяся одним из основных регуляторов системы жизнедеятельности личности. Эмоциональная сфера личности – совокупность переживаний отношения к окружающей действительности и к самому себе, неотъемлемый компонент отражательной деятельности. Как отмечает Л.С. Выготский, на эмоциональную сферу оказывают влияние личностные переживания, обусловленные особенностями характера личности, нравственными и морально-этическими качествами [5]. Г.М. Бреслав, А.К. Ковалев, И.С. Кон обращают внимание на влияние “специфических” взаимоотношений, выраженных в неформальном взаимодействии с социальным окружением, на условия воспитания [6]. Интересными представляются данные А.Я. Чебыкина, И.В. Мельничука о факторах, оказывающих влияние на развитие эмоциональной сферы “у детей разного возраста и пола” – социально-психологических условий и особенностей личности [7]. Проанализировав имеющиеся теоретические исследования, мы исследовали влияние условий социализации на эмоциональную сферу взрослых с умеренной интеллектуальной недостаточностью.

Основная часть

Общим методологическим подходом исследования является системный подход. Нами подобран ряд методик для выявления влияния условий социализации на эмоциональную сферу взрослых с интеллектуальной недостаточностью:

1. Тест “Рука” Э. Вагнера.
2. Тест “Шкала явной тревожности СМАС” (адаптация А.М. Прихожан).
3. Тест тревожности Р. Тэмпл, В. Амен, М. Дорки.
4. Методика “Фильм – тест. Межличностные отношения ребенка” Р. Жилия.
5. Тест для диагностики способности к эмпатии А. Мехрабиана и Н. Эпштейна.
6. Методика “Дорисовывание: мир вещей – мир людей – мир эмоций” М.А. Нгуен. Проективная методика “Дорисовывание: мир вещей – мир людей – мир эмоций” предназначена для выявления эмоциональной ориентации ребенка на мир вещей или на мир людей. К предложенным геометрическим фигурам испытуемым предлагается дорисовать детали, чтобы получались рисунки со смыслом.
7. Методика “Три желания” М.А. Нгуен. Проективная методика “Три желания” направлена на выявление эмоциональной ориентации ребенка на себя или на других людей. Испытуемые рисуют три желания, по окончании рисования психолог проводит беседу. Рисунки оцениваются по бальной шкале.
8. Методика “Что – почему – как” М.А. Нгуен. Методика “Что – почему – как” предназначена для выявления степени готовности ребенка учитывать эмоциональное состояние другого человека, сопереживать, заботиться о нем. Зачитываются два рассказа, проводится беседа (ответы оцениваются по трехбалльной шкале). Диагностические методики “Дорисовывание: мир вещей – мир людей – мир эмоций”, “Три желания”, “Что – почему – как” разработаны М.А. Нгуен и

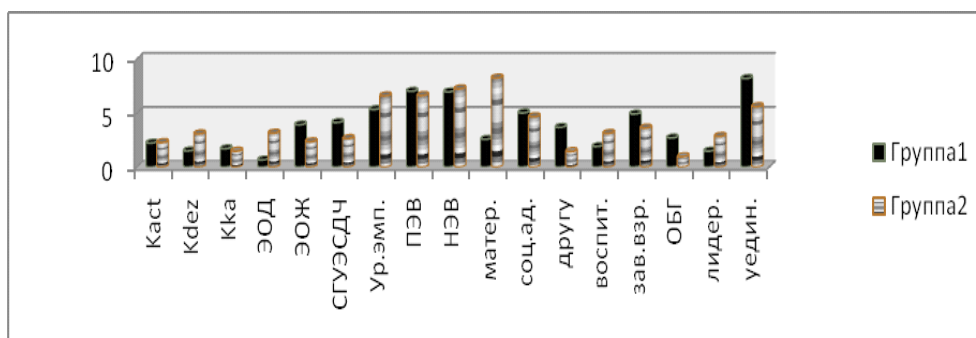
основаны на идеях З. Фрейда, А. Пейн, Е.О. Смирнова, Р.Р. Калинина, В.М. Холмогоровой [8].

Эмоциональная сфера – один из компонентов в структуре личности, поэтому применение стандартизированных и проективных методик является обоснованным.

Базу исследования составили две группы респондентов. *Группа 1* – взрослые с умеренной интеллектуальной недостаточностью, проживающие в ГУСО “Луначарский психоневрологический дом-интернат”. В группу вошли 101 человек: 52 мужчины и 49 женщин ($M=38\pm 18$). *Группа 2* – взрослые с умеренной интеллектуальной недостаточностью, проживающие в семьях и посещающие “Новополоцкий территориальный центр социального обслуживания населения”. В группу вошли 40 человек: 19 мужчин и 21 женщина ($M=38\pm 17$).

Исследование проводилось в два этапа. На первом этапе исследования мы провели сопоставление двух групп по диагностическим показателям с помощью параметрического *t*-критерия Стьюдента для независимых выборок (эмпирическое распределение значений переменных соответствует нормальному). Нами проведен кластерный анализ (метод *K-mean*) для определения типа индивидуально-личностных свойств испытуемых. Затем с целью исследования зависимостей между выраженностью личностных качеств испытуемых, межличностными отношениями, уровнем эмпатии, эмоциональной ориентацией испытуемых на мир вещей – мир людей, себя или других людей и степенью готовности учитывать эмоциональное состояние других людей был проведен корреляционный анализ с использованием параметрического коэффициента корреляции Пирсона (распределение не отличается от нормального). На втором этапе факторному анализу с помощью метода главных компонент (вращение по методу *варимакс*) были подвергнуты результаты, полученные на выборке в целом с целью выявления скрытых конструктов, оказывающих влияние на развитие эмоциональной сферы респондентов. Количественный анализ результатов осуществлялся с использованием пакета статистических программ *Statistica 8.0*. Далее мы проанализировали влияние условий социализации на эмоциональную сферу испытуемых обеих групп.

Анализ результатов исследования и его обсуждение. В ходе сопоставления диагностических показателей выявлены значимые различия в уровне личностной дезадаптации, эмоциональной направленности на мир вещей – мир людей – мир эмоций, эмпатических способностей, отношения к матери, воспитателям, тенденции к доминированию. Перечисленные параметры наиболее высоки у респондентов группы 2 в отличие от респондентов группы 1 ($p\leq 0,05$). При этом у респондентов группы 1 на достоверном уровне ($p\leq 0,05$) установлено преобладание коммуникативных качеств, эмоциональной ориентации на себя или на мир людей, степени готовности учитывать эмоциональное состояние других людей, социальной адекватности, отношения с референтной группой, тенденции к уединению. Результаты сопоставления диагностических показателей представлены на рисунке.



Сопоставление диагностических показателей групп 1 и 2

Примечание: тест “Рука” Э. Вагнера: Kact – коэффициент психической активности; Kdez – коэффициент личностной дезадаптации, Kka – коэффициент коммуникативности – агрессивности; методики М.А. Нгуена: ЭОД – эмоциональная реакция на мир вещей – мир людей, ЭОЖ – эмоциональная реакция на себя или на других людей, СГУЭСДЧ – степень готовности учитывать эмоциональное состояние другого человека; тест для диагностики эмпатии А. Мехрабиана и Н. Эпштейна: ур. эмп. – уровень эмпатии; тест тревожности Р. Тэмплл, В. Амен, М. Дорки: ПЭВ – позитивный эмоциональный выбор, НЭВ – негативный эмоциональный выбор; методика “Фильм-тест. Межличностные отношения” Р. Жила: матер. – отношение к матери, соц. ад. – реакция на фрустрацию, другу – отношение к другу, воспит. – отношение к воспитателям, зав. взр. – зависимость от взрослого, ОБГ – общение в больших группах, лидер. – стремление к лидерству, уедин. – тенденция к уединению.

Следует отметить, что в результате кластерного анализа нами выделено 2 типа испытуемых, интерпретируемых в рамках теории Л.Н. Собчик и Д.А. Леонтьева: “**тревожные интроверты**” и “**экстраверты в дезадаптированной форме**” [9]. К первому типу “**тревожные интроверты**” отнесены 38 испытуемых, проживающих в семьях (группа 2), и 27 испытуемых, проживающих в интернате (группа 1). Ко второму типу “**экстраверты в дезадаптированной форме**” отнесены 74 испытуемых, проживающие в интернате (группа 1) и 2 испытуемых, проживающие в семьях (группа 2). В ходе корреляционного анализа переменных личностных качеств, социальной приспособленности, межличностных отношений, тревожности, эмоционального выбора, эмоциональной ориентации, способности к эмпатии получены следующие результаты:

Установлено, что у респондентов группы 2 с увеличением тенденции агрессивного поведения увеличивается степень психической активности ($r=+0,399$, $p\leq 0,05$), личностной дезадаптации ($r=+0,402$, $p\leq 0,05$) и уменьшается выраженность коммуникативных качеств ($r=-0,890$, $p\leq 0,05$), ибо испытуемые ориентированы на себя, а не на других людей. Обнаружено, что у респондентов группы 1 на достоверном уровне с повышением выраженности коммуникативных качеств увеличивается степень сопереживания другому человеку ($r=+0,418$, $p\leq 0,05$) и уменьшается тенденция агрессивного поведения ($r=-0,493$, $p\leq 0,05$). Выявлено, что респонденты группы 2, эмоционально привязанные к матерям, на уровне доминирования в этих отношениях ($r=+0,334$, $p\leq 0,05$) ориентируются на предметный мир ($r=+0,409$, $p\leq 0,05$), не учитывая эмоциональное состояние других людей. Обнаружено, что у испытуемых группы 1 стремление к дружескому общению в коллективе ($r=+0,590$, $p\leq 0,05$) существует на уровне зависимости от значимых взрослых ($r=+0,375$, $p\leq 0,05$).

В результате факторного анализа извлечены переменные, составившие 6 факторов взаимосвязи переменных личностных свойств, межличностных отношений и компонентов эмоциональной сферы респондентов.

1. Фактор взаимосвязи личностных свойств и эмоциональной ориентации на социальное окружение. Установлено, что наименее психически активные, дезадаптированные и агрессивные испытуемые, отнесенные к типу “экстравертов в дезадаптированной форме”, обладают наиболее выраженными коммуникативными качествами и способностью эмоциональной ориентации на социальное окружение.

2. Фактор взаимосвязи межличностных отношений и общения в больших группах. Выявлено, что напряженные эмоциональные контакты с воспитателями препятствуют респондентам, отнесенным к типу “экстравертов в дезадаптированной форме”, дружескому общению с референтной группой.

3. Фактор социальной фрустрации. Обнаружено, что у респондентов, отнесенных к типу “тревожных интровертов”, зависимость от значимых взрослых способствует развитию конфликтно-агрессивных отношений, детерминированных неудовлетворенной потребностью в общении. Мы предполагаем, что зависимость испытуемых от значимых взрослых, проявляющих вербальную или физическую агрессию по отношению к ним, способствует развитию конфликтно-агрессивных отношений, снижению состояния фрустрационной толерантности, детерминированного неудовлетворенной потребностью в общении, и, как следствие, испытуемые переживают одиночество, обиду, гнев, чувство своей неполноценности, неприятие социальным окружением.

4. Фактор взаимосвязи отношения к матери и эмоциональной направленности на себя или на других людей. Выявлено, что установление напряженных эмоциональных отношений с матерями на уровне доминирования в этих отношениях способствует стремлению к независимости испытуемых. И, как следствие, наблюдается тенденция эмоциональной ориентации на предметный мир, а не на социальное окружение, детерминированное бедным социальным опытом. Возможно, чрезмерная защита от трудностей, принятие на себя ответственности за поведение своих взрослых детей способствует развитию приспособительного поведения взрослых с интеллектуальной недостаточностью и детерминирует отношения “человек – предметный мир”. По нашему мнению, эмоциональные контакты с социальным окружением, эмоциональная привязанность к значимым людям детерминирована типом родительского отношения к взрослым с интеллектуальной недостаточностью.

5. Фактор взаимосвязи эмоционального опыта и уровня тревожности. Обнаружено, что накопление негативного эмоционального опыта в процессе жизнедеятельности, детерминированного типом воспитания, препятствует развитию эмпатических способностей, эмоциональной ориентации на социальное окружение, что обуславливает переживание тревожности у испытуемых.

6. Фактор взаимосвязи коммуникативных качеств и эмоционального реагирования на социальное окружение. Выявлено, что респонденты с наиболее выраженными коммуникативными качествами способны к пониманию своего эмоционального состояния. Мы предполагаем, что испытуемые с наиболее выраженными коммуникативными качествами способны к пониманию своего эмоционального состояния. *Опираясь на свои чувства (радости, обиды, горя), испытуемые склонны к переживаниям, заключающимся в отношении к ним других людей и, как следствие, выстраивают эмпатические отношения с социальным окружением, опираясь на чувства другого человека.*

Заключение

Таким образом, в ходе исследования выявлены два типа индивидуально-личностных свойств у взрослых с интеллектуальной недостаточностью, проживающих в доме-интернате и семьях. *Респонденты, проживающие в доме-интернате*, характеризуются как “экстраверты в дезадаптированной форме” и как “тревожные интроверты”. *Испытуемые, отнесенные к типу “тревожных интровертов”*, характеризуются слабовыраженными коммуникативными качествами, ориентацией на систему человек – предметный мир, на авторитарную, сильную личность (старше по возрасту), тенденцией к приспособлению в напряженных эмоциональных контактах с социальным окружением, при этом желанием доминирования в личностных и межличностных отношениях. *Испытуемые, отнесенные к типу “экстравертов в дезадаптированной форме”*, характеризуются выраженными коммуникативными и лидерскими качествами на уровне зависимости от значимых взрослых, предприимчивостью, эгоцентризмом, словоохотливостью, конфликтностью. К тому же *эмоциональная ориентация на себя или на других людей обусловлена тенденцией приспособления к социальному окружению, отсутствием надежной опоры в лице матери и стремлением к независимости*. Данное предположение подтверждается тем фактом, что *взрослые с интеллектуальной недостаточностью, проживающие в интернате*, имеют напряженные эмоциональные контакты с социальным окружением, выражающиеся в повышенном максимализме требований к другим и некритической оценкой своих поступков. При этом адекватно оценивая себя как больную и несамостоятельную личность, респонденты надеются на выздоровление и, как следствие, обретение независимого положения в социуме. Однако представление о независимости, обусловленное незначительным запасом знаний (а именно – опыта взаимодействия в социуме), пугает их. Мы предполагаем, что *отсутствие понимания причин возникновения проблем*, связанных с вхождением в окружающий мир и вступлением в коммуникацию с ним, обуславливает тенденцию к агрессивному поведению, тревожности и личной дезадаптированности. *Респонденты, проживающие в семьях*, характеризуются как “тревожные интроверты” (2 человека – “экстраверты в дезадаптированной форме”). Установлено, что отрицательные эмоциональные переживания детерминированы типом родительских отношений. Более того, эмоциональные контакты с социальным окружением, эмоциональная привязанность к значимым взрослым, социально адекватное поведение также детерминировано типом родительского воспитания [10].

Итак, в результате исследования выявлено влияние условий социализации на развитие эмоциональной сферы взрослых с интеллектуальной недостаточностью, детерминированное воспитательными воздействиями значимых взрослых, спецификой среды жизнедеятельности (проживание в семьях или учреждении интернатного типа), что обуславливает накопление эмоционального опыта. Более того, тип индивидуально-личностных свойств, отношения с социальным окружением, стиль межличностного общения (подчинение, приспособление, партнерство), владение информацией о своем психическом состоянии также оказывают влияние на развитие эмоциональной сферы респондентов.

СПИСОК ИСПОЛЬЗОВАННЫХ ИСТОЧНИКОВ

1. **Шипицына, Л. М.** Развитие навыков общения у детей с умеренной и тяжелой умственной отсталостью / Л. М. Шипицына. – СПб. : Союз, 2004. – 336 с.

2. **Зотова, О. И.** Некоторые основы социально-психологической адаптации личности / О. И. Зотова, И. К. Кряжева // Психологические механизмы регуляции социального поведения ; под ред. М. И. Бабиева, Е. В. Шорохова. – Москва, 2008. – С. 219–232.
3. **Коробейников, И. А.** Нарушения развития и социальная адаптация / И. А. Коробейников. – Москва : ПЕРСЭ, 2002. – 192 с.
4. **Березин, Ф. Б.** Психическая и психофизиологическая адаптация человека / Ф. Б. Березин. – Л. : Наука, 1988. – 267 с.
5. **Выготский, Л. С.** Основы дефектологии / Л. С. Выготский. – СПб. : Лань, 2003. – 654 с.
6. **Бреслав, Г. М.** Психология эмоций / Г. М. Бреслав. – Москва : Смысл; Академия, 2004. – 544 с.
7. **Чебыкин, А. Я.** Генезис эмоциональных особенностей у детей разного возраста и пола / А. Я. Чебыкин, И. В. Мельничук. – Одесса : ЮНУАПН Украины, 2004. – С. 21–29.
8. **Нгуен, М. А.** Диагностика уровня развития эмоционального интеллекта старшего дошкольника / М. А. Нгуен // Ребенок в детском саду. – 2008. – № 1. – С. 83–85.
9. **Собчик, Л. Н.** Психология индивидуальности. Теория и практика психодиагностики / Л. Н. Собчик. – Москва : Речь, 2008. – 624 с.
10. **Лауткина, С. В.** Специфика эмоциональной сферы личности взрослых с интеллектуальной недостаточностью : монография / С. В. Лауткина, Н. А. Курносова. – Витебск : ВГУ имени П. М. Машерова, 2016. – 128 с.

Поступила в редакцию 14.03.2017 г.

Контакты: lautkina@tut.by (Лауткина Светлана Владимировна)

natalliakurnosova@gmail.com (Курносова Наталия Алексеевна)

Lautkina S., Kurnosova N. THE INFLUENCE OF SOCIALIZATION CONDITIONS ON THE EMOTIONAL SPHERE OF ADULTS WITH INTELLECTUAL INSUFFICIENCY.

The socialization of a person is “the development of the personality occurring in the interaction and under the influence of the environment caused by certain social factors”. The most effective measure of adaptation and orientation in the world is the emotional sphere which is one of the main regulators of the life support system. In the course of the research it has been defined that emotional contacts with a person’s social environment, emotional affection for significant adults, socially adequate behaviour are determined by the educational influences of significant adults. The listed parameters characterize the influence of socialization conditions on the development of the emotional sphere of adults with intellectual insufficiency.

Keywords: socialization conditions, adaptation, components of emotional sphere, adults with intellectual insufficiency, emotional contacts, emotional attachment, social environment.