

чайных или эмоциональных ситуациях, это называется экстренным и эмоциональным поведением соответственно. Публичное просоциальное поведение можно наблюдать, когда люди помогают другим перед окружающими. Альтруистическое просоциальное поведение определяется как помощь другим с небольшим ожиданием или вообще без ожидания вознаграждения за себя. Полученные инструменты, измерение просоциальных тенденций Г. Карло и Б. Рэндаллом предназначены не для характеристики всех возможных типов просоциального поведения, а для определения склонности индивида к шести относительно распространенным типам просоциального поведения. Адаптацию методики Г. Карло и Б.А. Рэндалл в русскоязычной среде осуществила Н.В. Кухтова [5].

Заключение. Таким образом, теоретическое понимание просоциальности в настоящее время рассматривается как многомерная конструкция. Индивидуальные и групповые различия в конкретных формах просоциального поведения, а также конкретные типы просоциального поведения связаны с конкретными коррелятами. Следовательно, социально-когнитивная теория просоциального поведения объединяет в себя аффективные предикторы (симпатия, эмпатия), нравственные рассуждения (социальные нормы), которые могут активизировать просоциальные действия. При неблагоприятном развитии вышеназванных черт формируется асоциальная направленность личности.

1. Kohlberg, L. The Claim to Moral Adequacy of a Highest Stage of Moral Judgment. *Journal of Philosophy*. – Vol. 70. – P. 630–646.
2. Batson, C.D. Four forms of prosocial motivation: egoism, altruism, collectivism, and principlism / C.D. Batson, N. Ahmad, E.L. Stocks / *Social motivation* / ed. D. Dunning. – New York, 2011. – P. 103–126.
3. Eisenberg, N. The relation of empathy to prosocial and related behaviors / N. Eisenberg, P. A. Miller // *Psychol. Bull.* – 1987. – Vol. 101, № 1. – P. 91–119.
4. Carlo, G. The development of a measure of prosocial behaviors for late adolescents / G. Carlo, B. A. Randall // *J. of Youth a. Adolescence*. – 2002. – Vol. 31, № 1. – P. 31–44.
5. Кухтова, Н.В. Адаптация методики «Измерение просоциальных тенденций» (Г. Карло, Б. А. Рэндалл) / Н.В. Кухтова // *Вестн. Гродзен. дзярж. ун-та. Сер. 3, Філалогія. Педагогіка. Псіхалогія*. – 2011. – № 2. – С. 102–107.

ИЗУЧЕНИЕ СОЦИАЛЬНО-ПСИХОЛОГИЧЕСКОЙ АТМОСФЕРЫ ТРУДОВОГО КОЛЛЕКТИВА

Богданова Л.В.,

*студентка 4 курса ВГУ имени П.М. Машерова, г. Витебск, Республика Беларусь
Научный руководитель – Циркунова Н.И., ст. преподаватель*

Ключевые слова. Психологический климат, коллектив, сотрудничество, стимулирование труда, оценка психологической атмосферы.

Keywords. Psychological climate, team, cooperation, labor stimulation, assessment of the psychological atmosphere.

Благополучный психологический климат считается важнейшим показателем удовлетворенности работников трудом и коллективом, а также условием производительности труда. Он представляет собой итог регулярной психологической работы с членами трудового коллектива, проведения специальных мероприятий, которые направлены на формирование доброжелательных отношений между сотрудниками. Для формирования благоприятного климата требуется понимание психологии людей, их настроения, эмоционального состояния, отношений друг с другом. В психологическом климате заключена качественная составляющая межличностных отношений, которая проявляется как совокупность психологических условий, которые способны помогать или наоборот препятствовать осуществлению эффективной совместной трудовой деятельности и личностному росту в данном коллективе [1].

Цель исследования – изучить степень благоприятности социально- психологического климата в трудовом коллективе.

Актуальность данной проблемы заключается в том, что исследование уровня социально-психологического климата выступает ведущим фактором в обеспечении продуктивности работы всего коллектива, что имеет непосредственное влияние на результат всех поставленных целей и задач.

Материал и методы. Теоретические методы: анализ психологической литературы, обобщение и синтез; эмпирические методы: методика оценки психологической атмосферы в коллективе А.Ф. Фидлера, карта-схемы оценки психологического климата Л.Н. Лутошкина.

Результаты и их обсуждение. В нашем исследовании приняли участие работники мясоконсервного комбината г. Орши в возрасте от 20 до 57 лет. Объем исследуемой выборки составляет 20 человек.

В ходе исследования было важно определить уровень социально- психологического климата в коллективе.

На рис. 1. представлены показатели уровня благоприятности психологической атмосферы в коллективе, полученные в ходе проведения методики А.Ф. Фидлера.

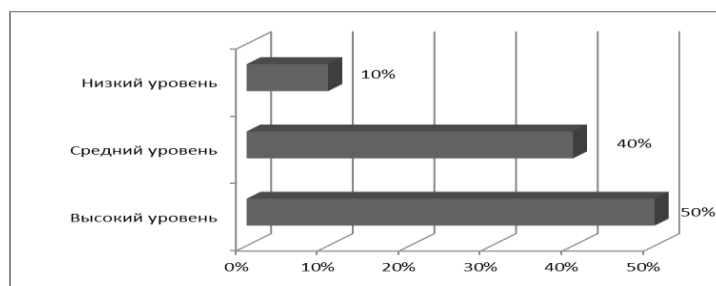


Рисунок 1 – Показатели уровня благоприятности психологической атмосферы в коллективе

Анализ данных, отраженных на рисунке 1, свидетельствует о том, что 10% испытуемых считают климат в коллективе неблагоприятным, 50% оценивают климат как благоприятный и 40% определяют климат как средне благоприятный. Таким образом, можно сказать, что психологическая атмосфера в коллективе является средне благополучной, так как большая часть работников оценивают ее положительно.

В ходе проведения исследования с помощью методики Л.Н. Лутошкина были получены результаты, которые отражены на рисунке 2.

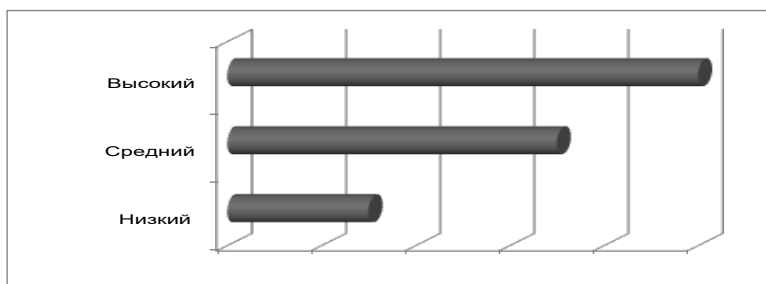


Рисунок 2 – Показатели степени благоприятности психологического климата

Анализ данных, отраженных на рисунке 2, свидетельствует о том, что 15% работников определяют низкий уровень социально-психологического климата в коллективе. По мнению 35% сотрудников психологическая атмосфера является средне благоприятной и 50% трудящихся считают ее благоприятной. В целом можно сделать вывод о средней степени благоприятности психологической атмосферы в данном коллективе.

Закключение. По результатам эмпирического исследования было выявлено, что климат в коллективе оценивается как средне благоприятный. Большая часть работников вполне довольна своим трудом, взаимоотношениями с коллегами и руководящим составом, остальные, в случае несовпадения во взглядах, способны вступать в спор и конфликтовать, тем самым снижая удовлетворенность трудом других сотрудников. Также между такими коллегами могут существовать группировки, которые критически настроены по отношению к руководству и другим членам коллектива. Негативные черты психотиче-

ского климата могут проявляться из-за отсутствия гибкости стиля руководства. Руководителю следует уделять большее внимание по отношению к особенностям межличностных взаимодействий в коллективе, намерениям и перспективам подчиненных.

1 Богданова, Л.В. Анализ теоретических исследований психологического климата коллектива/ Л.В. Богданова, Н.И. Циркунова // Повышение качества профессиональной подготовки специалистов социальной и образовательной сфер: сб. науч. статей/ Витеб. гос. ун-т; редкол.: Е.Л. Михайлова (гл. ред.), С.Д. Матюшкова, С.Г. Туболец; отв. за вып. С.А. Моторов. – Витебск: ВГУ имени П.М. Машерова, 2021. – С. 84–88. – Режим доступа <https://rep.vsu.by/bitstream/123456789/27892/1/84-88.pdf>. – Дата доступа 06.09.2022.

РАССТРОЙСТВО ПИЩЕВОГО ПОВЕДЕНИЯ У ДЕВУШЕК: СОЦИАЛЬНО-ПСИХОЛОГИЧЕСКИЙ АСПЕКТ

Брезгунова М.А.,

студентка 2 курса ВГУ имени П.М. Машерова, г. Витебск, Республика Беларусь
Научный руководитель – Михайлов С.И., ст. преподаватель

Ключевые слова. Пищевое поведение, нарушения пищевого поведения, пищевая аддикция, анорексия, булимия.

Keywords. Eating behavior, eating disorder, food addiction, anorexia, bulimia.

Современные социально-экономические условия, стремительный темп жизни, искажение в сознании части населения общечеловеческих ценностей и другие трудности осложняют приспособление многих людей к жизни в обществе. Они постоянно пребывают в состоянии стресса, с которым не могут справиться самостоятельно. Не каждый способен преодолевать препятствия на своем жизненном пути в силу определенных психологических особенностей, низких адаптационных способностей и трудностей в общении. Эти причины приводят к тому, что человек избегает проблемы и прячется от неприятной ему реальности вместо того, чтобы активно её трансформировать. Он занимается тем, что вызывает у него положительные эмоции и не требует активного приложения душевных усилий. Таким образом, чаще всего формируются разные виды аддиктивного, или зависимого поведения, к числу которых относятся и нарушения пищевого поведения.

Последние проведенные исследования (Д.И. Гусева, Т.Д. Вакушенко) показывают, что большинство школьников регулярно сталкиваются с вопросами гармонизации питания и совершенствования собственного тела. ... среди подростков превалирует деструктивное понимание и восприятие пищи, ритуалов ее потребления» [1, с. 130].

Цель исследования – раскрыть социально-психологические аспекты расстройств пищевого поведения.

Материал и методы. Материалом исследования послужили данные интернет-ресурсов, литературы по проблеме исследования, а также результаты анкетирования. Нами применялись следующие методы: анализ социально-психологической и медицинской литературы, анкетирование, обобщение, обработка данных.

Результаты и их обсуждение. Анализ материала по исследуемой теме позволил нам сделать вывод о том, что под пищевым поведением понимается ценностное отношение к пище и ее приему, стереотип питания в обыденных условиях и в ситуации стресса, поведение, ориентированное на образ собственного тела, и деятельность по формированию этого образа.

Пищевое поведение оценивается как гармоничное (адекватное) или девиантное (отклоняющееся) в зависимости от множества параметров, в частности – от места, которое занимает процесс приема пищи в иерархии ценностей человека, от количественных и качественных показателей питания. На выработку стереотипов пищевого поведения, особенно в период стресса, существенное влияние оказывают этнокультурные факторы. Извечным вопросом о ценности питания является вопрос о связи питания с жизненными целями («есть, чтобы жить, или жить, чтобы есть»). Потребность в пище является одной из первичных, биологических потребностей, и эта потребность направлена на поддержа-