

**ПСИХОЛОГИЧЕСКИЕ ОСОБЕННОСТИ  
ПРОФЕССИОНАЛЬНОЙ НАПРАВЛЕННОСТИ  
У СТАРШЕКЛАССНИКОВ**

**О. П. Плющикова**

*Витебск, ВГУ имени П. М. Машерова*

(e-mail: o.pl96@mail.ru)

**Е. Л. Михайлова**

*Витебск, ВГУ имени П. М. Машерова*

(e-mail: elena-mikhaylova@rambler.ru)

**Аннотация.** Характеристика основных тенденций развития личности в раннем юношеском возрасте. Определение гендерных различий в выраженности психологических типов профессиональной направленности старшеклассников.

**Ключевые слова:** личность, структура личности, направленность, профессиональная направленность, самоопределение, ранний юношеский возраст, мотивация, потребность.

**PSYCHOLOGICAL PECULIARITIES OF PROFESSIONAL  
ORIENTATION IN HIGH SCHOOL STUDENTS**

**O. P. Plushchikova, E. L. Mikhaylova**

*Vitebsk, VSU named after P.M. Masherova*

**Abstract.** Characteristics of the main trends in personality development in early adolescence. Determination of gender differences in the severity of psychological types of professional orientation of high school students.

**Key words:** personality, personality structure, orientation, professional orientation, self-determination, early adolescence, motivation, need.

Изучению особенностей профессиональной направленности личности в юношеском возрасте посвящены работы Т. В. Бендас, И. С. Кона, Е. А. Климова и других авторов.

Актуальность работы обусловлена тем, что, несмотря на большое количество разрозненных исследований, недостаточное количество научных работ посвящено исследованию психологических аспектов адекватного выбора профессии современными старшеклассниками.

Практическая значимость полученных результатов заключается в том, что результаты исследования могут быть использованы практическими психологами при организации профориентационной работы с учащимся старших классов в учреждениях среднего образования, а также при преподавании дисциплин «Психология личности», «Психология развития», «Гендерная психология» в учреждениях высшего образования по специальности «Психология» и специальности педагогической направленности.

**Материал и методы.** В ходе исследования использовались следующие методики: «Дифференциально-диагностический опросник» (Е. А. Климов (модификация Йовайши)), методика «Мотивы выбора профессии», «Карта интересов».

Характеристика выборки: в исследовании приняли участие ученики 10-х и 11-х классов в количестве 60 человек: 33 девушек (группа «А») и 27 юношей (группа «Б»).

База исследования: ГУО «Средняя школа № 46 г. Витебска им. И. Х. Баграмяна»

В целях профессионального самоопределения для изучения профессиональных интересов и склонностей учащихся, чаще всего используется дифференциально-диагностический опросник (ДДО), разработанный под руководством Е.А. Климова сотрудниками ВНИИ профтехобразования. По классификации Е.А. Климова все профессии делятся на пять типов: «человек – природа», «человек – техника», «человек – человек», «человек – знаковая система», «человек – художественный образ».

**Результаты и их обсуждение.** Абсолютные результаты, полученные в ходе диагностики профессиональной направленности исследуемых групп подростков методикой «Дифференциально-диагностический опросник» (ДДО), разработанный под руководством Е. А. Климовым (модификация Йовайши) представлены в виде диаграммы (рисунок 1).

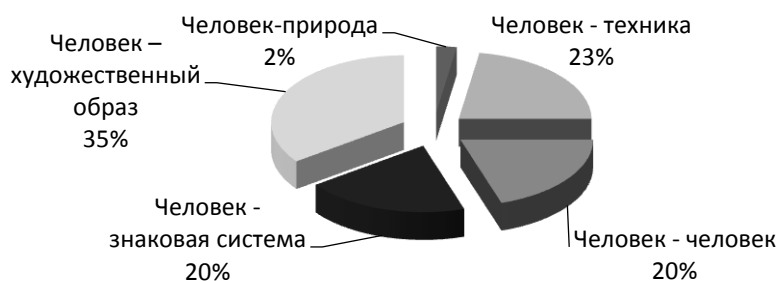


Рисунок 1 – Выраженность профессиональных интересов юношей

Данные, представленные на рисунке 1, свидетельствуют, что для большинства юношей (35%) профессиональные интересы лежат в сфере «человек-художественный образ». К этому типу относятся профессии, труд в которых направлен не на вещественные явления, а на информацию о них в образных, языковых, абстрактно-логических, математических, графических знаках.

Остальные типы профессий имеют практически одинаковую выраженность: 23% – «человек – техника», 20% – «человек – человек», 20% – «человек – знаковая система». Минимальную выраженность (2%) имеет склонность к типу «человек – природа».

Результаты диагностики юношей методикой «Карта интересов» А. Е. Голомштока представлены в виде аналитической диаграммы (рисунок 2).

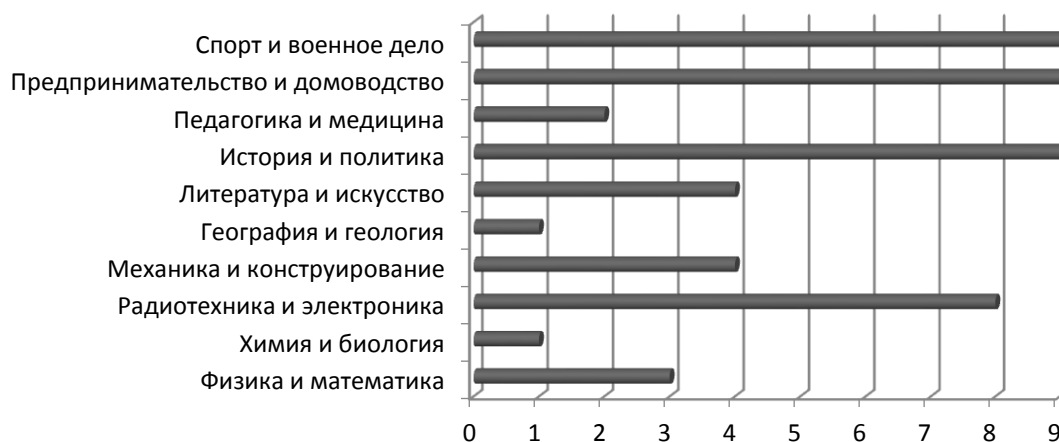


Рисунок 2 – Выраженность профессиональной склонности юношей

Анализируя данные, представленные на рисунке 2, можно отметить, что для юношей профессиональные интересы лежат в сферах «спорт и военное дело», «предпринимательство», «история и политика», «радиотехника и электроника»

Данные, представленные на рисунке 3, свидетельствуют о том, что для 43% девушек характерна склонность к типу «человек – художественный образ».

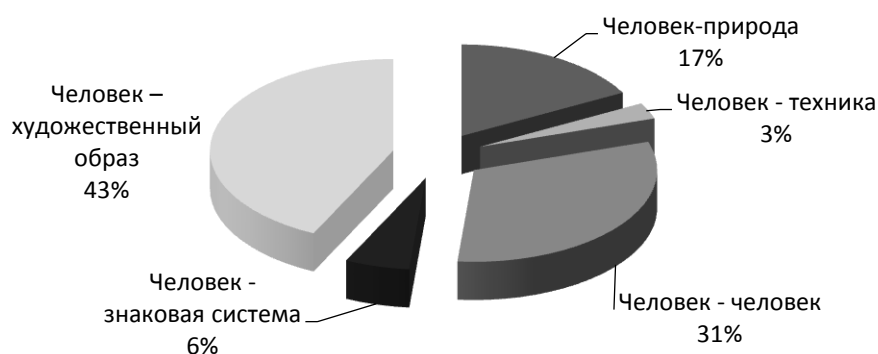


Рисунок 3 – Выраженность профессиональных интересов девушек

К этому типу относятся профессии, труд в которых направлен на художественные объекты или условия их создания.

Профессионально важные качества: художественные способности; высокая эстетическая чувствительность; богатое и яркое творческое воображение; развитое зрительное (или слуховое) восприятие;

Для 31% характерна склонность к типу «человек – человек».

Сфера «человек – человек» объединяет профессии, отличительной чертой которых является необходимость постоянного общения с другими людьми, необходимость непосредственного воздействия на них.

Результаты диагностики юношей методикой «Карта интересов» А. Е. Голомштока представлены в виде аналитической диаграммы (рисунок 4).

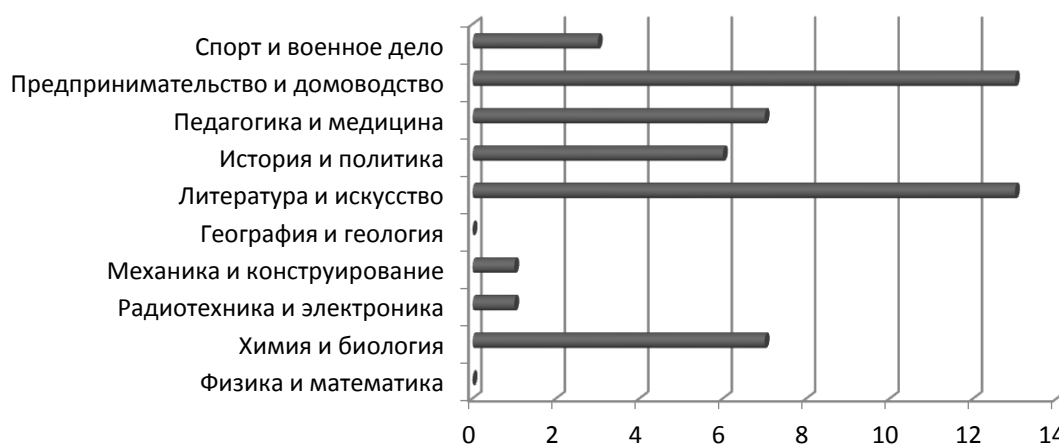


Рисунок 4 – Выраженность профессиональной склонности юношей

Анализируя данные, представленные на рисунке 4, можно отметить, что для юношей профессиональные интересы лежат в сферах «предпринимательство», «литература и искусство», «химия и биология».

Результаты диагностики испытуемых с помощью ориентационной анкеты Б. Басса «Определение направленности личности» также оформлялись в виде аналитической диаграммы (рисунок 5).

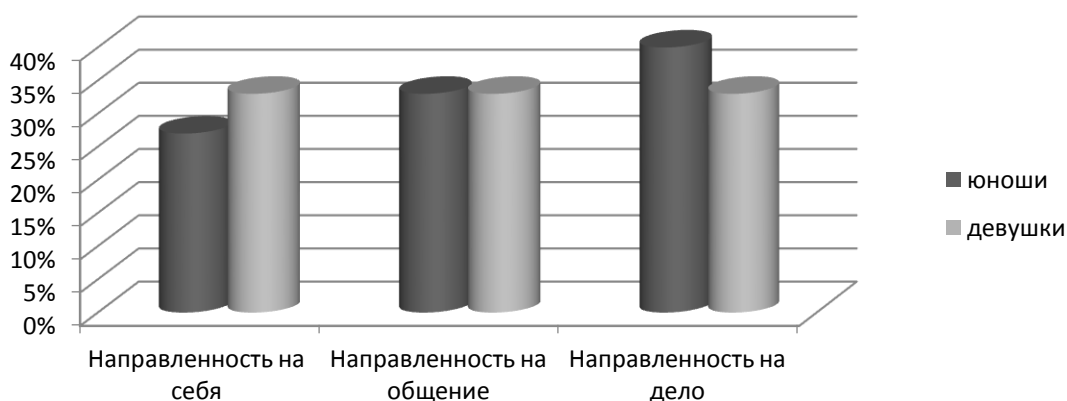


Рисунок 5 – Выраженность направленности личности юношей и девушек

Анализируя рисунок 5, можно отметить, для испытуемых характерна приблизительно равная выраженность по шкалам. То есть, для принявших участие в исследовании характерны следующие направленности личности:

Направленность на себя (Я) – у 27% юношей и 33% девушек ориентация на прямое вознаграждение и удовлетворение безотносительно работы и сотрудников, агрессивность в достижении статуса, властность, склонность к соперничеству, раздражительность, тревожность, интровертированность.

Направленность на общение (О) – у 33% юношей и девушек стремление при любых условиях поддерживать отношения с людьми, ориентация на совместную деятельность, но часто в ущерб выполнению конкретных заданий или оказанию искренней помощи людям, ориентация на социальное одобрение, зависимость от группы, потребность в привязанности и эмоциональных отношениях с людьми.

Направленность на дело (Д) – у 40% юношей и 33% девушек заинтересованность в решении деловых проблем, выполнение работы как можно лучше, ориентация на деловое сотрудничество, способность отстаивать в интересах дела собственное мнение, которое полезно для достижения общей цели.

Для девушек характерно равное распределение по шкалам (по каждой группе 33,3% испытуемых). У юношей на 7% выше количество тех, для кого основной мотивацией является направленность на дело. Таким образом, в ходе проведения исследования направленности личности у работников строительных профессий не было выявлено различий с направленностью личности представителей профессий «человек – человек».

**Заключение.** Теоретический анализ проблемы профессионального самоопределения, а также результаты проведенного исследования позволяют сделать ряд выводов:

– отношение к профессии, мотивы её выбора являются чрезвычайно важными факторами, обуславливающими успешность профессионального обучения;

– большинство учащихся нашей школы выбирают профессию с учетом своих интересов, способностей, интеллекта;

– у выпускников школы доминирующими являются внутренние, а не внешние мотивы;

– для более осознанного выбора профессии старшеклассников в школе необходимо проводить диагностику склонностей учащихся, личностных качеств, способностей и интересов, межличностных отношений, повышать самооценку.

#### **Список использованных источников:**

1. Актуальные проблемы профессионального развития личности: сб. науч. ст. / ГрГУ им. Я. Купалы; науч. ред.: Л. М. Даукша, А. В. Ракицкая. – Гродно: ЮрСаПринт, 2016. – 120 с.
2. Бендас, Т. В. Гендерная психология / Т. В. Бендас. – СПб.: Питер, 2015. – 431 с.
3. Климов, Е. А. Психология профессионального самоопределения / Е. А. Климов. – Ростов н/Д, 1996. – 512 с.
4. Кон, И. С. Психология старшеклассника / И. С. Кон. – М., 1980. – 192 с.