

Н. А. Король, Ж. Л. Данилова

Витебский государственный университет имени П.М.

Машерова, г. Витебск, Беларусь

ВЛИЯНИЕ АКЦЕНТУАЦИЙ ХАРАКТЕРА НА ПОВЕДЕНИЕ СТУДЕНТОВ В СИТУАЦИИ КОНФЛИКТА

В статье рассматривается проблема межличностного взаимодействия в ситуации конфликта. Важным фактором такого взаимодействия является выбор стратегии поведения в конфликте, при этом отмечается влияние акцентуаций характера на поведение студентов в социуме. Авторами приводятся данные эмпирического исследования влияния акцентуаций характера на поведение в ситуации конфликта. Представлены результаты проведения психопрофилактической программы конфликтных отношений у студентов различных специализаций.

Ключевые слова: конфликт, стратегии поведения, межличностный конфликт, акцентуации характера, взаимодействие, студенты.

Актуальность исследования объясняется тем, что необходимость общаться и строить отношения с другими людьми является естественной потребностью для всех, и это делает проблему межличностного взаимодействия желаемой как в теоретических, так и в практических исследованиях. Одна из проблем межличностного взаимодействия – выявление обстоятельств и личностных характеристик, которые делают некоторых людей более популярными, чем других. Важным фактором обеспечения популярности человека в обществе является выбор стратегии поведения. Поведенческая стратегия человека во время взаимодействия определяется тем, как он хочет удовлетворить свои интересы (действовать активно или пассивно) и интересы других людей (действовать независимо или вместе с ними).

Также необходимо отметить важность акцентуаций характера. Многие студенты имеют необычные проявления, которые естественно влияют на их поведение в обществе, их взаимодействие с другими людьми, их академические достижения и многое другое. Изучением конфликта как социально-психологического феномена занимались такие ученые как Н. В. Гришина, Н.И. Леонова, А. Я. Анцупова, В. П. Ратникова, Е. А. Родионова, А. И. Шипилова и другие. Понятие акцентуации характера изучалось в трудах К. Леонгарда, А. Е. Личко, П. Б. Ганнушкина, В. И. Моросанова и других.

Цель исследования – выявление влияния акцентуаций характера на особенности поведения студентов в конфликтной ситуации.

Методы и материалы исследования: теоретический анализ научной литературы, психодиагностический метод (методика К. Томаса «Стратегии поведения в конфликте», методика К. Леонгарда – Г. Шмишека «Методика изучения акцентуаций личности», методика межличностных отношений Р. Лири); методы качественного и количественного анализа результатов исследования; метод сравнительного анализа; методы статистической обработки данных исследования (SPSS16.0).

Исследование проводилось на базе Витебского государственного университета имени П. М. Машерова. Выборку исследования составили студенты факультета социальной педагогики и психологии (21 человек) и факультета физической культуры и спорта (21 человек).

В ходе проведения первой методики «Стратегии поведения в конфликте» К. Томаса были получены результаты, представленные на рисунке 1.

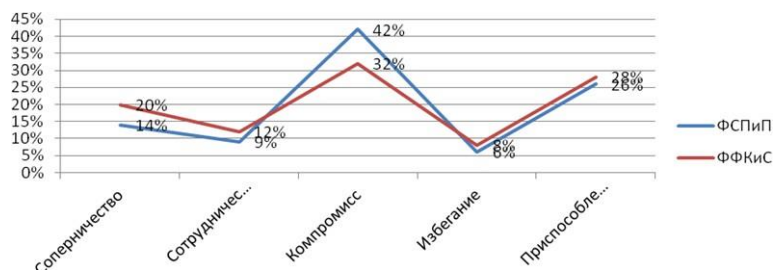


Рисунок 1 – Результаты изучения стратегии поведения в конфликте (методика К. Томаса)

Исходя из рисунка 1, можно сделать вывод о том, что результаты двух факультетов схожи, большинство студентов обоих факультетов выбирают компромисс как стратегию поведения в конфликтной ситуации, то есть они готовы принимать иную точку зрения, но лишь до определенной степени. Приспособление выбирают чуть меньшее количество студентов. Они готовы действовать совместно с кем-либо, могут уступить другому и, не пытаясь отстаивать собственные интересы, приносят их в жертву ради интересов противоположной стороны. Сотрудничество и избегание студенты используют крайне редко.

В ходе проведения второй методики «Методика изучений акцентуаций личности» К. Леонгарда – Г. Шмишека были получены результаты, представленные на рисунке 2.

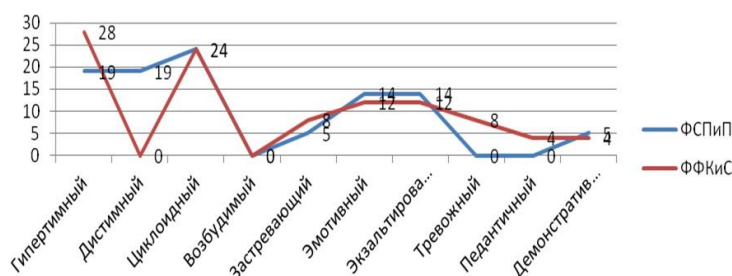


Рисунок 2 – Результаты изучения акцентуаций личности (методика К. Леонгарда–Г. Шмишека)

На основании данных, представленных на рисунке 2, можно сделать вывод о том, что у студентов факультета физической культуры и спорта преобладает гипертимный тип и циклоидный, у студентов факультета социальной педагогики и психологии – гипертимный, циклоидный и дистимный типы.

Это позволяет говорить, что студенты первого факультета приятны в общении, поэтому у них много приятелей, но мало близких друзей, так как они избирательны. Предрасположенность к заболеваниям низкая. Слабым местом для них является дисциплина. Также им свойственны быстрые перемены настроения, поэтому они могут быть сначала веселыми, добрыми, а потом подавленными и грубыми. У студентов второго факультета характеристики такие же, но еще следует добавить, что студентам свойственно пониженное настроение, они часто бывают склонны к депрессии, так же можно говорить о том, что они больше сосредоточены на мрачных и печальных сторонах своей жизни. Важным здесь является то, что людям с циклоидным типом свойственна смена гипертимных и дистимных состояний, чаще всего без особых на то причин.

Возбудимый, тревожный и педантичный типы у студентов факультета социальной педагогики и психологии отсутствуют, у студентов факультета физической культуры и

спорта не выявлены дистимный и возбудимый типы.

В ходе проведения методики межличностных взаимоотношений Р. Лири на студентах социальной педагогики и психологии были получены результаты, представленные на рисунке 3.

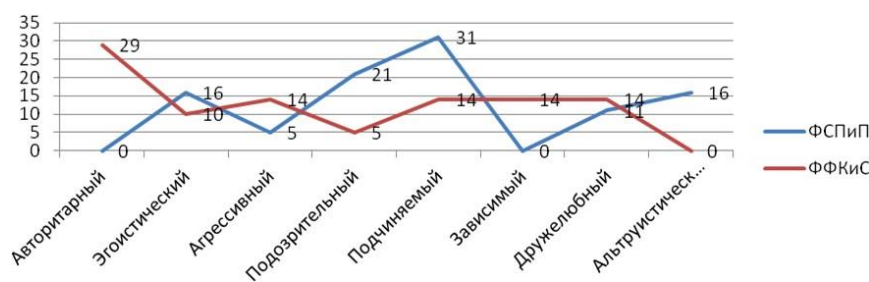


Рисунок 3 – Результаты изучения межличностных взаимоотношений (методика Р. Лири)

Исходя из рисунка 3, можно говорить о том, что у студентов факультета физической культуры и спорта преобладает такой тип межличностных взаимоотношений, как авторитарный. Он характеризуется активностью, оптимистичностью, быстрым принятием решений, такие люди ориентируются на свое мнение, также присутствует тенденция к доминированию, они стремятся вести за собой и подчинять себе других.

У студентов факультета социальной педагогики и психологии преобладают подчиняемый и подозрительный типы. Подчиняемый тип характерен застенчивым людям, интровертированным, неуверенным в себе, подчиняемым, с заниженной самооценкой, тревожным, ответственным, аккуратным в своей работе, впечатлительным. Так же у людей, у которых преобладает подчиняемый тип, преобладает мотивация избегания неуспеха и низкая мотивация. Подозрительный тип характеризуется такими чертами, как замкнутость, ригидность, подозрительность. Такие люди чаще всего неудовлетворены своим положением в группе, очень чувствительно относятся к критике в свой адрес и у них повышена напряженность.

Также необходимо заметить, что у студентов факультета физической культуры и спорта отсутствует такой тип, как альтруистический. А у студентов факультета социальной педагогики и психологии – авторитарный и зависимый.

Количественная обработка проводилась с использованием пакета статистической обработки данных SPSS16.0. В исследовании был использован коэффициент корреляции r-Пирсона. Были выявлены взаимосвязи (13), по результатам анализа которых можно судить о том, что существует взаимосвязь акцентуаций характера и особенностей поведения студентов в конфликтной ситуации и в межличностных отношениях.

Нами была реализована психопрофилактическая программа конфликтных отношений у студентов. Перед проведением программы были отобраны студенты, у которых сильно или, наоборот, очень слабо выражены определенные стратегии поведения в конфликтной ситуации, и у которых ярко выражены акцентуации характера. Всего было отобрано 10 человек для проведения программы по профилактике конфликтных отношений у студентов. На рисунке 4 показаны результаты «до» и «после» проведения программы.

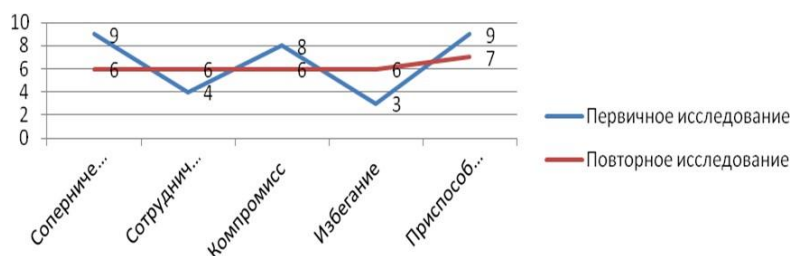


Рисунок 4 - Результаты проведения первичного и повторного исследования по методике К. Томаса «Стратегии поведения в конфликте»

На рисунке 4 можно увидеть, что до проведения программы у студентов были сильно выражены такие стратегии поведения в конфликте, как соперничество, компромисс, приспособление, и слабо выражено сотрудничество и избегание. После проведения программы, был сделан повторный срез, где было выявлено, что все стратегии поведения в конфликте находятся на оптимальном уровне. Исходя из полученных данных, можно сказать, что наша программа эффективна, и ее можно использовать для профилактики конфликтных отношений у студентов.

Таким образом, данное исследование было направлено на изучение влияния акцентуаций характера на особенности поведения студентов в конфликтной ситуации. По результатам выявленных взаимосвязей можно судить о том, что существует влияние акцентуаций характера на особенности поведения студентов в конфликтной ситуации и в межличностных отношениях. По результатам повторного исследования можно сделать вывод, что наша программа эффективна и ее можно использовать для профилактики конфликтных отношений у студентов.