

Все студенты осознают важность занятия спортом. На вопрос: «Считаешь ли ты, что занятия спортом способствует поддержанию здоровья?» все 100% ответили «да».

Таким образом, результаты нашего исследования показывают, что отношение студентов 1 курса педагогической специальности к здоровому образу жизни в целом положительное и адекватное. Студенты понимают, что такое здоровый образ жизни, как его можно поддерживать. Существуют отдельные недостатки, причины которых нужно уточнять, но и одновременно проводить работу по самовоспитанию и воспитанию, с целью формирования устойчивых привычек в рамках здорового образа жизни.

Список использованных источников

1. Здоровье. Электронный ресурс. – Режим доступа: <https://ru.wikipedia.org/wiki/> – Дата доступа: 25.08.2022
2. Пискунов, В. А., Здоровый образ жизни: учебное пособие / В.А. Пискунов, М.Р. Максиняева, Л.П. Тупицына. – М.: Прометей, 2012. – 86 с.
3. Здоровый образ жизни. Электронный ресурс. – Режим доступа: https://psychology_pedagogy-academic.ru/6657/ – Дата доступа: 25.08.2022.

УДК 159.9:37.017

СОЦИАЛЬНЫЙ ПОРТРЕТ СОВРЕМЕННОЙ БЕЛОРУССКОЙ СЕМЬИ

М.А. Красотина, Н.Ю. Андрущенко

Витебск, ВГУ имени П.М. Машерова

(e-mail: krasotina.m.a@tut.by)

Семья выступает значимым фактором развития личности. Она представляет собой разновозрастную социальную группу со своими ценностными ориентирами, традициями, критериями оценок жизненных явлений, идеалами и убеждениями, влияющими на формирование личности ребенка. В семье ребенок включается в различные виды деятельности.

В словаре по педагогике дано следующее определение семьи – это «особая интимная группа, социальное объединение, общность, члены, которой связаны брачными или родственными узами, общностью быта, осуществляющая воспроизводство населения и преемственность семейных поколений, социализацию детей и поддержку существования членов семьи, несущих взаимную моральную ответственность» [1, с. 305]. Исходя из данного определения видно, что функции, которые выполняет семья разнообразны, от репродуктивной, хозяйственно-экономической, воспитательной до коммуникативной и фелицитологической.

Словарь социального педагога и социального работника трактует семью как «институциональную общность, складывающуюся на основе брака. Включает такие явления, как институт брака, родства, материнства и отцовства, собственности, социальной защиты детства и опеки...» [2, с. 174].

Цель исследования – рассмотреть социальный портрет современной белорусской семьи на примере многодетных и неполных семей.

Материал и методы. Респондентами выступили 188 семей, из которых 132 неполные семьи и 56 многодетных семей. В ходе исследования были использованы методы: анализ, сравнение, обобщение, систематизация, анкетный опрос и методы математической обработки данных.

Результаты и их обсуждение. Социальный портрет опрошенных следующий: 62% родителей из неполных семей находятся в возрасте 25-35 лет, 15% – в возрасте 36-55 лет, 23% – в возрасте от 18 до 24 лет.

У многодетных семей 54% родителей в возрасте от 36-55 лет, 33% – в возрасте от 25 до 35 лет, 13% родителей – в возрасте 18-24 лет.

В неполных семьях 46% респондентов имеют среднее специальное образование, у 31% респондентов высшее образование. Среднее образование у 15% родителей, у 8% – среднее профессиональное образование.

Среднее образование в многодетных семьях имеют 38% опрошенных, среднее специальное и высшее образование у 50%, среднее профессиональное у 12%.

В 62% неполных семьях есть один ребенок, в 31% – двое детей, а в 7% – трое детей.

58% многодетных семей имеют троих детей, 29% семей – четверых, 9% семей – пятерых детей, 4% семей – шестерых детей.

100% родителей из неполных семей ответили, что они работают, из них в 62% семей работают оба родителя, в 33% – только один супруг. 5% семей занимаются индивидуальным предпринимательством.

На вопрос: «Каков доход вашей семьи?» – 77% неполных семей ответили, что доход составляет 400-700 рублей. У 15% – доход до 400 рублей и только у 8% – доход от 700 до 1000 рублей.

У 62% многодетных семей доход составляет больше 1000 рублей, 29% получают от 700-1000 рублей, 8% – 400-700 рублей (см. рис. 1).

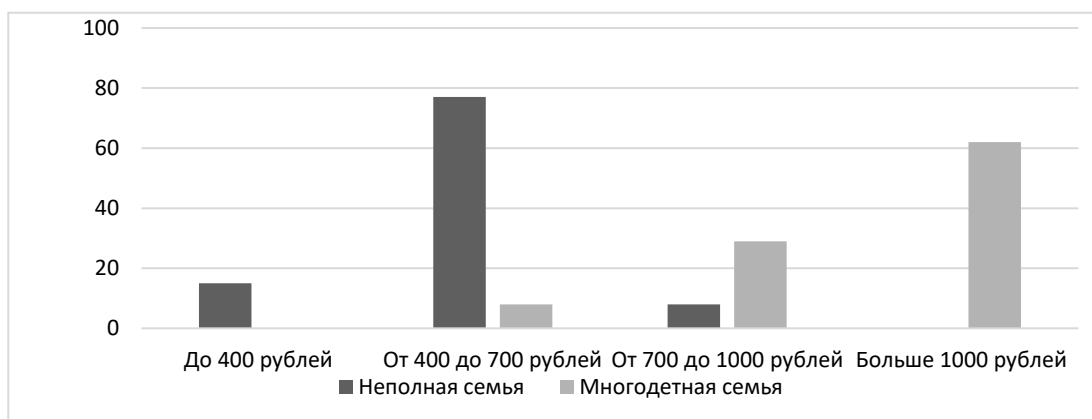


Рисунок 1 – Доход семей

62% неполных семей арендуют квартиру, 30% – живут у родственников, 8% – имеют собственный дом.

У 46% многодетных семей есть собственная квартира, у 25% – собственный дом, а 29% семей вынуждены снимать жильё.

Согласно ответам респондентов, все неполные семьи нуждаются в улучшении жилищных условиях. Что касается многодетных семей, то в улучшении жилищных условий не нуждаются 62%, а нуждаются – 38%.

Неполная семья не получает социальную помощь, а 67% многодетных семей получают социальную помощь в оплате коммунальных услуг, 21% – для питания и бесплатные путевки в оздоровительные лагеря, у 12% семей помощи нет.

92% респондентов из неполных семей переживают, что у них низкий достаток в семье, 8% родителей волнует успеваемость детей в школе.

58% опрошенных из многодетных семей озабочены здоровьем детей, 29% – переживают за низкий достаток, 8% – за хорошую успеваемость детей в школе, 5% – за совместный отдых и досуг.

Результаты анкетирования показали, что основными проблемами неполных семей являются материальные и жилищно-бытовые. Такой ответ дали 92% родителей. 8% респондентов волнует отдых детей.

У 20% многодетных семей отсутствуют проблемы. 58% опрошенных в качестве основных проблем в семье указали материальные. 12% семей имеют проблемы с отдыхом детей, по 4% – проблемы в сфере образования и распределения обязанностей.

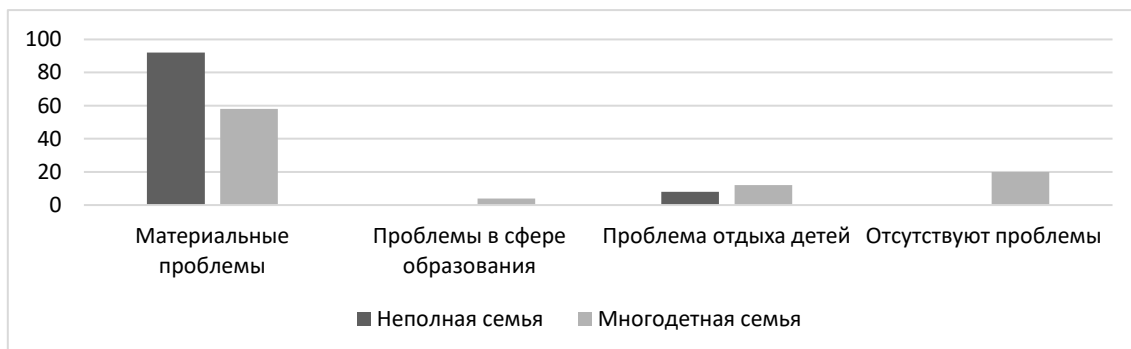


Рисунок 2 – Проблемы в семьях

Заключение. Изучая данные семьи как объекта социальной поддержки, следует отметить важность создания благоприятного климата для развития гармоничных взаимоотношений внутри семьи и при взаимодействии с внешним миром. Помощь со стороны общества и государства неполным и многодетным семьям должна заключаться в информационном сопровождении социальной поддержки, оказании разносторонней социально-экономической, правовой, психолого-педагогической помощи.

Список использованных источников:

1. Коджаспирова, Г.М. Словарь по педагогике / Г.М. Коджаспирова, А.Ю. Коджаспиров. – Москва: ИКЦ «Март», 2005. – 448 с.
2. Словарь социального педагога и социального работника: / под ред. И.И. Калачевой, Я.Л. Коломинского, А.И. Левко – Минск, БелЭн, 2005. – 256 с.

УДК 37.015.31:336-058.862

ОПЫТ И ПЕРСПЕКТИВЫ СОЦИАЛЬНОЙ РАБОТЫ С СЕМЬЕЙ

Е.Н. Кукса, И.А. Баранова, Е.Л. Михайлова

Витебск, ВГУ имени П.М. Машерова

(e-mail: kuksa20022807@yandex.ru)

Семья – это достаточно сложная и в то же время интересная социальная система, которая всегда будет актуальна в изучении и проведения исследований. Семье присущи черты малой социальной группы, социального института, также семья выступает как форма семейно-брачных отношений. Также семья рассматривается как объединение лиц, связанных между собой моральной и материальной общностью и поддержкой, ведением общего хозяйства, правами и обязанно-