

Работу над мифом предлагаем строить в определенной последовательности:

- подготовку к восприятию текста. Ее цель – ввести учащихся в обстановку, в которой будут развиваться события, описанные в произведении; привлечь их жизненный опыт для опоры на него при последующем чтении, сообщить необходимые сведения об авторе, что повысит интерес и к писателю, и к его произведению.

- первичное восприятие текста. При первичном восприятии происходит знакомство с общим содержанием произведения, его эмоциональной направленностью. Дети определяют для себя, близка ли им тема, герои, узнали ли они что-нибудь новое, понравилось ли произведение и т.д.

- вторая ступень восприятия при повторном чтении – знакомство с персонажами, связями и причинами их поступков; ориентировка в структуре и языке произведения.

Чтобы многократное обращение к тексту не было утомительным для ребенка, я использую разные виды работ над мифологическим сказанием:

1. Чтение самого красивого места в мифе.
2. Чтение отрывка, к которому можно подобрать пословицу.
3. Нахождение предложения или отрывка, отражающего главную мысль произведения.
4. Чтение и установление, что правдиво, а что вымышлено.
5. Чтение, нахождение предложений, которые стали поговорками.
6. Нахождение отрывка, который нужно прочитать презрительно, строго, с мольбой, досадой, возмущением, насмешкой, весело, печально и т. д.
7. Нахождение и чтение образных слов и описаний.

**Заключение.** Таким образом, в век информационных технологий дети стали забывать об истоках белорусской культуры. Поэтому очень важно поддерживать связь между современностью и фольклором. Это поможет сделать народная педагогика, которая является кладезью мудрости, запасником педагогической мысли и нравственного здоровья, это наши истоки. Забывая свои корни, человек разрывает связь времен и поколений, теряет опору, становится уязвимым, одиноким и даже несчастным.

Список цитированных источников:

1. Волков, Г.Н. Этнопедагогика: учебник для студ. сред. и высш. пед. учеб. заведений / Г.Н. Волков. – М.: Академия, 1999. – 168 с.
2. Мещерякова, Н.Я. О формировании читательских умений на уроках литературы / Н.Я. Мещерякова, Л.Я. Гришина // Литература в школе. – 1976. – № 3. – С. 29–42.
3. Молдавская, Н.Д. Литературное развитие школьников в процессе обучения / Н.Д. Молдавская. – М.: Педагогика, 1976. – 246 с.
4. Оморокова, М.И. Преодоление трудностей: из опыта обучения чтению / М.И. Оморокова. – М.: Просвещение, 1990. – 128 с.

**М.В. ХОМИЧ**

Республика Беларусь, Брест, БрГУ имени А.С. Пушкина

## **РАЗВИТИЕ СОЦИАЛЬНОГО ПОЗНАНИЯ ДЕТЕЙ ТРЕТЬЕГО ГОДА ЖИЗНИ КАК УСЛОВИЕ ИХ АДАПТАЦИИ К УЧРЕЖДЕНИЮ ДОШКОЛЬНОГО ОБРАЗОВАНИЯ**

**Введение.** Важнейшим моментом в развитии ребёнка раннего возраста является поступление в учреждение дошкольного образования. Происходит смена домашней обстановки, меняется окружение ребенка. «Дети второго-третьего года жизни труднее, чем старшие, приспосабливаются к изменениям в укладе жизни, воспитательных мерах, связанных с поступлением в ясли, детский сад», – отмечает Н.Д. Ватутина [1, с. 10]. Иными словами, такая смена обстановки может спровоцировать стресс у ребенка.

Некоторые ученые (Н.М. Аксарина, Н.Д. Ватутина, Р.В. Тонкова-Ямпольская,) считают, что важнейшую роль в адаптации ребенка к условиям дошкольного учреждения играют такие условия, как: уровень развития ребенка, а именно своевременное сенсомоторное развитие, развитие самопознания и речи; уровень тренированности адаптационных механизмов – умение

ребенка легко адаптироваться в разных условиях; опыт общения ребенка со взрослыми и сверстниками. Исходя из этого, важно развивать у воспитанников социальное познание.

Анализ факторов, оказывающих влияние на адаптацию детей раннего возраста, показал, что традиционные методические рекомендации, связанные с активным применением игровых сценариев, «ритуалов знакомства и принятия» ребенка в группу учреждения дошкольного образования не могут быть достаточно эффективными. Попытки сотрудников дошкольных образовательных учреждений таким образом снизить эмоциональную напряженность ребенка не имеют под собой должного научного обоснования. Для решения проблемы адаптации детей раннего возраста к новым социальным условиям требуется комплексная, более трудоемкая, но одновременно более щадящая система мероприятий, призванная снизить риск психогенных нарушений у детей.

Поэтому мы в своем исследовании поставили **цель**: разработать комплекс мероприятий по развитию социального познания детей третьего года жизни и определить его эффективность для протекания процесса адаптации воспитанников к учреждению дошкольного образования.

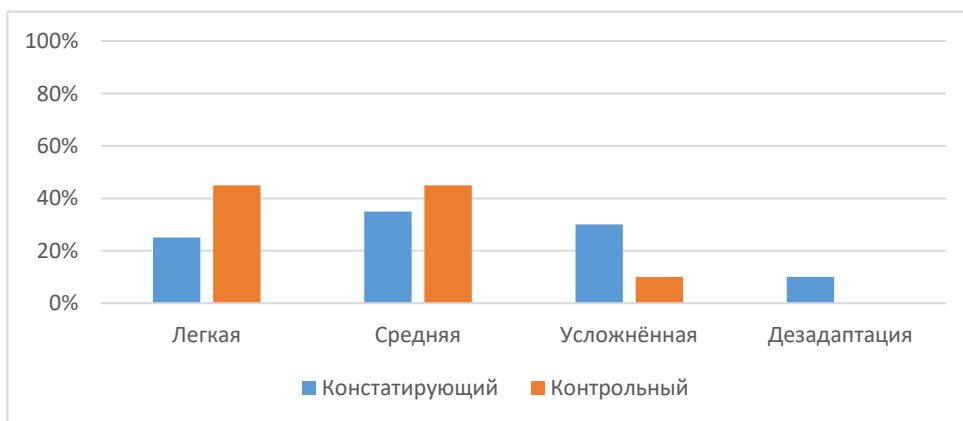
Исследование проводилось в государственном учреждении образования «Ясли-сад № 25 г. Бреста». В нем приняли участие 40 воспитанников третьего года жизни, из них 20 входили в экспериментальную группу (ЭГ), 20 – в контрольную (КГ). Основным методом исследования выступил педагогический эксперимент, состоящий из трех этапов: констатирующего, преобразующего и контрольного. Для выявления степени адаптации детей к учреждению дошкольного образования использовалась измерительная шкала факторов адаптации А. Остроухова [2, с. 16].

В ходе исследования на констатирующем этапе педагогического эксперимента было установлено, что только у 5 детей ЭГ (25%) и 7 детей КГ (35%) отмечается легкая степень адаптации. Они активны, адекватно реагируют на воспитателя, имеют нормальный аппетит. По 7 воспитанников ЭГ и КГ (35%) были отнесены нами к среднему уровню адаптации. В основном, они имеют проблемы эмоционального характера и трудности, связанные со сном. У 6 детей ЭГ (30%) и 5 КГ (25%) – усложненная степень адаптации, что выражается в плаксивости, подавленном состоянии, беспокойным сном, выборочным аппетитом. И 2 ребенка ЭГ (10%) и 1 ребенок КГ (5%) имеют дезадаптацию, связанную с неблагоприятным эмоциональным состоянием, тревожностью, иногда агрессией по отношению к окружающим, нарушениями сна и аппетита.

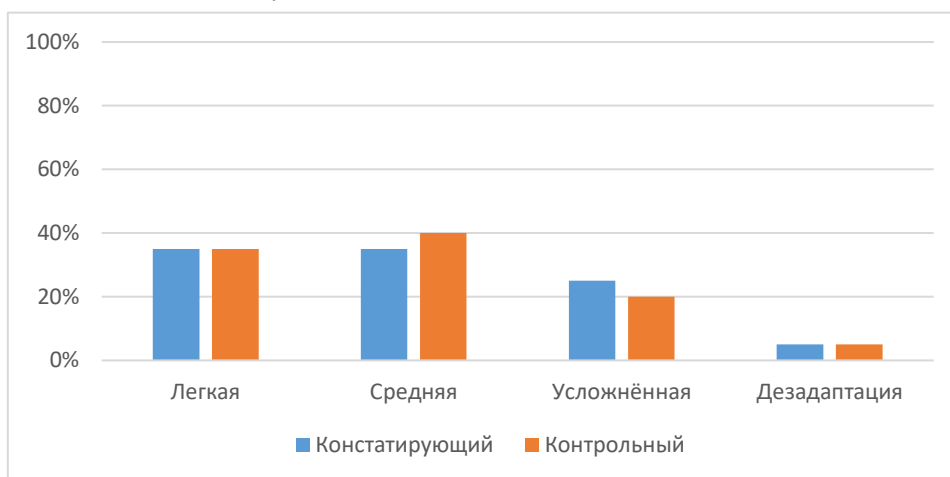
Обобщая результаты диагностики степени адаптации детей раннего возраста, следует сделать вывод о том, что у большей части детей ЭГ и КГ отмечается легкая и средняя степень адаптации. Однако у детей в ЭГ и в КГ выявлены усложненная адаптация и дезадаптация, что свидетельствует о том, что воспитанникам необходима помощь в облегчении протекания адаптационного периода и эта помощь, как уже отмечалась ранее должна быть связана прежде всего с развитием социального познания детей. С этой целью нами был разработан и реализован на преобразующем этапе педагогического эксперимента в ЭГ комплекс мероприятий, направленных на формирование социального опыта воспитанников, на включение их в систему социальных отношений.

После реализации разработанных мероприятий на контрольном этапе педагогического эксперимента проводилась повторная диагностика по изучению степени адаптации воспитанников к учреждению дошкольного образования. Было установлено, что в ЭГ легкая степень адаптации отмечается у 9 детей (45%) (выше на 20%). У них наблюдается нормальное эмоциональное состояние, аппетит, спокойный сон. 9 (45%) детей (показатель на 10% выше) находятся на среднем уровне адаптации, имея трудности в основном с аппетитом и сном. Для 2 детей (10%) (ниже на 20%) характерна усложненная адаптация, которая выражается в плаксивости, замкнутости и выборочном аппетите детей. Дети с дезадаптацией отсутствуют (показатель ниже на 10%) (Рис. 1).

Для воспитанников КГ характерны следующие результаты: 6 детей (35%) проходят адаптацию легко (показатель не увеличился), 8 (40%) детей испытывают некоторые трудности, связанные с эмоциональным состоянием, сном и аппетитом – средний уровень (показатель увеличился на 5%). 4 ребенка (20%) чрезмерно плаксивы, капризны, с выборочным аппетитом, имеющие трудности со сном (ниже на 5%). Для 1 ребенка (5%) характерна дезадаптация (показатель не изменился) (Рис. 2).



**Рисунок 1 – Степень адаптации детей ЭГ**



**Рисунок 2 – Степень адаптации детей КГ**

**Заключение.** Целенаправленная работа по развитию социального познания способствовала повышению уровня адаптации детей третьего года жизни к учреждению дошкольного образования.

Список цитированных источников:

1. Ватутина, Н.Д. Ребенок поступает в детский сад: пособие для воспитателей дет. сада / Н.Д. Ватутина, Л.И. Каплан. – М.: Просвещение, 1983. – 80 с.
2. Остроухова, А. Успешная адаптация: как ее «измерить»? / А. Остроухова // Обруч. – 2000. – № 3. – С. 16–18.

**Ю.В. ЧАТЫРБОК**

Республика Беларусь, Минск, БДПУ імя Максіма Танка

### **ПРЫКАЗКІ І ПРЫМАЎКІ ЯК СРОДАК ФАРМІРАВАННЯ ЛІНГВАКУЛЬТУРАЛАГІЧНАЙ КАМПЕТЭНЦЫІ МАЛОДШЫХ ШКОЛЬНІКАЎ**

**Увядзенне.** Адным з вынікаў мадэрнізацыі пачатковай адукацыі ў наш час мэтай дадзенага артыкулу стала арыентацыя на фарміраванне ў вучняў пачатковых класаў не толькі моўнай і маўленча-камунікатыўнай кампетэнцыі, але і лінгвакультуралагічнай. У адпаведнасці з патрабаваннямі вучэбнай праграмы задачамі навучання беларускай мове ў I–IV класах у межах апошняй кампетэнцыі з’яўляецца асэнсаванне беларускай мовы як нацыянальнай культурнай каштоўнасці; фарміраванне асэнсаванага ўспрымання беларускай літаратурнай мовы як сродку замацавання культурных традыцый, маральных каштоўнасцей грамадства; засваенне правілаў маўленчага этыкету, фарміраванне ў навучэнцаў пачуцця прыгажосці, мілагучнасці, выразнасці, эстэтычнай вартасці беларускай мовы [1].