

## Предварительные итоги изучения поселений I тыс. до н.э. – первой половины I тыс. н.э. в Витебском Подвинье

**Бубенько Т.С.**

Учреждение образования «Витебский государственный университет  
имени П.М. Машерова», Витебск

*На сегодняшний день в Витебском Подвинье исследовано немногим более 20% поселений раннего железного века. Недостаточная изученность породила противоречивые точки зрения на культурную принадлежность населения региона. При этом исследователи единодушно подчеркивают особый облик материальной культуры Витебского Подвинья, которая, являясь по своей сути днепро-двинской, испытала на себе сильное влияние извне разноплеменных группировок.*

*Цель статьи – введение в научный оборот новых материалов, позволяющих установить время возникновения и культурную принадлежность древнейших поселений Витебского Подвинья.*

**Материал и методы.** В основу статьи положены материалы археологических раскопок автора в Витебском Подвинье в 2016–2021 гг., архивные материалы и фондовые коллекции Института истории НАН Беларуси. Используются общесторические методы и археологические методы исследования памятников, сравнительно-типологический, картографический методы, метод перекрестных датировок, радиоуглеродный анализ (метод C-14), метод исторической реконструкции.

**Результаты и их обсуждение.** Геоморфологические особенности региона в сочетании с неблагоприятными климатическими условиями не способствовали заселению Витебского Подвинья вплоть до последней четверти I тыс. н.э.

*Изучение наиболее значимых поселений региона позволило разработать типологию поселений, проследить эволюцию системы обороны городищ, определить конструктивные особенности жилых и производственных комплексов.*

*Облик материальной культуры населения Витебского Подвинья складывался под довольно сильным влиянием со стороны постоянно проникающих на ее территорию пришлых групп балтского, финно-угорского, а позже, и праславянского населения. В результате сложилась особая разновидность материальной культуры, которая впитала в себя как местные традиции, так и новации.*

**Заключение.** Проникновение на территорию Витебского Подвинья в конце I тыс. до н.э. – начале I тыс. н.э. разноплеменных группировок создало предпосылки для сложения в исследуемом регионе своеобразного варианта днепро-двинской культуры, впитавшего в себя черты, характерные для различных вариантов днепро-двинской культуры, культуры штрихованной керамики и дьяковского населения. Вместе с тем ей были свойственны региональные особенности, выделяющие ее среди родственных культур.

**Ключевые слова:** днепро-двинская культура, городища, культурный слой, домостроительство, фортификация, хронологические индикаторы, миграции, текстильная керамика, штриховики.

(Ученые записки. – 2021. – Том 34. – С. 42–49)

## Preliminary Findings of the Study of the 1<sup>st</sup> Millennium B.C. – 1<sup>st</sup> Millennium A.D. Settlements in Vitebsk Dvina Region

**Bubenko T.S.**

Education Establishment “Vitebsk State P.M.Masherov University”, Vitebsk

*Nowadays only a little more than 20% of early Iron Age settlements have been investigated in Vitebsk Dvina Region. The insufficient study resulted in contradictory points of view on the cultural origin of the Region inhabitants. At the same time researchers unanimously stress a special image of the material culture of Vitebsk Dvina Region which, having the Dnieper-Dvina character, was strongly influenced by different tribes from outside.*

*The purpose of the article is the introduction into scientific circulation of new materials which make it possible to identify the time of origin and cultural belonging of ancient settlements in Vitebsk Dvina Region.*

**Material and methods.** General historical and archeological methods of monument research were used: the comparative typological, the map graphic, the cross dating, the radio-carbon analysis (C-14 method), the historical reconstruction method.

**Findings and their discussion.** The geomorphologic features of the Region combined with unfavorable climate conditions did not facilitate inhabiting Vitebsk Dvina Region until the last quarter of the 1<sup>st</sup> millennium A.D.

The study of most significant settlements of the Region made it possible to develop the settlement typology, to trace the evolution of the system of defense, to identify construction features of dwelling and production complexes.

The image of the material culture of Vitebsk Dvina Region population was strongly influenced by constantly intervening in its territory alien groups of Baltic, Finnish and later Pra-Slavic population. As a result a special type of material culture was shaped which incorporated both local traditions and novelties.

**Conclusion.** Intervention of various tribal groups into the territory of Vitebsk Dvina Region in the late 1<sup>st</sup> millennium B.C – early 1<sup>st</sup> millennium A.D. created prerequisites for shaping in the region of a specific variant of the Dnieper-Dvina culture which incorporated features typical of various variants of the Dnieper-Dvina culture, the culture of striped ceramics and Diakov population. At the same time, regional features were typical of it which distinguished it among other cultures.

**Key words:** the Dnieper-Dvina culture, settlements, cultural layer, home building, fortification, chronological indicators, migration, textile ceramics, striping.

(Scientific notes. – 2021. – Vol. 34. – P. 42–49)

Территория Витебского Подвинья в силу географического положения является контактной зоной крупнейших племенных группировок раннего железного века: днепро-двинской, штрихованной керамики и дьяковской. Роль каждой из них в этнокультурных процессах, происходящих в регионе на протяжении I тыс. до н.э. – середины I тыс. н.э., до настоящего времени не выяснена и требует серьезного изучения.

На сегодняшний день в Витебском Подвинье исследовано немногим более 20% поселений раннего железного века. Из 23 городищ, на которых проводились раскопки, лишь на нескольких зафиксированы напластования второй половины – конца I тыс. до н.э., большинство же поселений возникло не ранее рубежа – первых веков н.э.

Недостаточная изученность породила противоречивые точки зрения на культурную принадлежность населения региона. При этом исследователи единодушно указывают на особый облик материальной культуры Витебского Подвинья, которая, являясь по своей сути днепро-двинской, испытала на себе сильное влияние извне разноплеменных группировок.

Цель статьи – введение в научный оборот новых материалов, позволяющих установить время возникновения и историко-культурную принадлежность древнейших поселений Витебского Подвинья.

**Материал и методы.** В основу статьи положены материалы археологических раскопок автора в Витебском Подвинье в 2016–2021 гг., архивные материалы и фондовые коллекции Института истории НАН Беларуси. Используются общеоисторические методы и археологические методы исследования памятников, сравнительно-типологический, картографический методы, метод перекрестных датировок, радиоуглеродный анализ (метод C-14), метод исторической реконструкции.

**Результаты и их обсуждение. Территория, рельеф, климат.** Витебское Подвинье занимает северо-восточную и частично восточную часть современной Витебской области. Гидрографически изучаемый регион локализован в бассейне среднего течения Западной Двины на участке между реками Ловатью – Усвячей – Касплей на востоке и Оболью – Уллой – Усвейкой на западе.

На формирование современного рельефа Витебского Подвинья оказало влияние Поозерское оледенение, во время которого сформировались основные доминанты региона: Лукомльская возвышенность (ор-

шанская стадия), Витебская возвышенность (свентянская стадия), Городокская возвышенность (браславская стадия).

Значительную часть исследуемого региона занимают плоские, часто заболоченные озерно-ледниковые равнины и низменности, поверхность которых осложнена эоловыми грядами и дюнами. У подножья возвышенностей локализованы Полоцкая и Луческая и Суражская озерно-ледниковые низменности, Шумилинская и Сенненская моренные равнины, Чашникская равнина моренного и водно-ледникового происхождения, которые во время трансгрессий Балтийского моря оказывались подтопленными водой.

Частые колебания климата как в сторону похолодания, так и потепления, происходившие в течение позднего голоцена (суббореальный и субатлантический периоды), имели первостепенное значение при освоении территории древними людьми.

Коллапс, вызванный наступившим похолоданием раннего железного века (IX–VIII вв. до н.э.), сопровождающимся увлажнением и синхронной ему трансгрессией 7 Балтийского моря, привели к резкому поднятию уровня грунтовых вод и межевого уровня воды в водоемах. Редкие поселения, существовавшие в Витебском Подвинье в позднем бронзовом веке, оказались затопленными и были покинуты населением: Межа, Двухполье, Дубокрай, Бабиновичи, Старые Лавки (?). По сути, пригодными для проживания оставались лишь немногочисленные концевые отроги Городокской и Витебской возвышенностей и высокий коренной берег Западной Двины.

Вероятнее всего, поселки были перенесены на расположенные на некотором удалении от воды высокие одиночно стоящие холмы. Так поселение бронзового века на берегу оз. Сосно вполне может быть идентифицировано с нижними слоями городища Загорцы, а поселение возле д. Двухполье на берегу оз. Тиосто – с городищем возле бывшей д. Мямли.

К первой половине I тыс. до н.э. мы можем с уверенностью относить лишь поселение – Бороники, радиоуглеродная дата предматерикового слоя которого 2500±50 календарных лет, калибровочная дата укладывается в диапазон 789–465 гг. до н.э. Возможно, в этот период существовало и поселение Загорцы, в предматериковом слое которого встречены фрагменты сосудов рубежа бронзового – раннего железного

веков. Аналогии загорской керамике известны в нижних слоях городищ Анашкино (IX–VIII вв. до н.э.) и Царицино (VIII–VII вв. до н.э.) [1, с. 68, рис. 40].

В середине I тыс. до н.э. суббореальный период сменяется субатлантическим, который характеризуется дальнейшим увлажнением климата, что на фоне продолжающейся трансгрессии 7 (по А. Микляеву) Балтийского моря проявилось в повышении уровня озер, частичном затоплении низких озерных пойм и прилегающих торфяников, оформлении подводной аккумулятивной террасы [2, с. 28]. Происходит процесс эвтрофикации водоемов, мелководные озера превращаются в низинные торфяники [3, с. 18].

Геоморфологические особенности региона в сочетании с неблагоприятными климатическими условиями не способствовали заселению Витебского Подвинья вплоть до последней четверти I тыс. н.э.

Из 92 городищ, известных на территории Витебского Подвинья по достоверным источникам, немногим более десятка предварительно могут быть отнесены ко второй половине I тыс. до н.э. (рис. 1).

**Топография поселений.** Древнейшие городища локализованы в основном на краевых отрогах и склонах Городокской возвышенности и ее площадке, где они тяготеют к берегам небольших рек и озер. Все поселения расположены на берегах водоемов на высоких отдельно стоящих холмах (Загорцы, Жеребцы, Карловка, Мямли, Бибино, Березно, Бураково, Бескатово, Казиново, Бороники, Кострица), городище Зароново занимало доминирующий холм на озовой гряде. Форма площадки зависела от конфигурации холма, размеры поселений варьировали в пределах 1000–2000 м<sup>2</sup>, исключение составляют городища Починок (644 м<sup>2</sup>) и Бороники (3100 м<sup>2</sup>).

Система обороны городищ напрямую зависела от их топографической привязки. Отсутствие укреплений на раннем этапе существования городищ вполне объяснимо, с одной стороны, значительной высотой заселяемых холмов (12–25 м) и наличием естественных крутых склонов, с другой – необходимостью для возведения фортификации временным отрезком, требующим значительных людских ресурсов. Наличие культурного слоя под первоначальным валом (Загорцы – 15–20 см, Бороники – 5–10 см) наглядно иллюстрирует данное положение.

На раннем этапе вокруг площадки могли существовать частоколы и загородки из столбов и кольев, расположенные в 1–2 ряда (Бороники, Кострица, Загорцы) [4, с. 8–9]. Система ранних укреплений городища Бороники описана Г.В. Штыховым. По краю площадки поселения в землю вбивались столбы диаметром 40–60 см на глубину 0,7–0,8 м, расстояние между столбами не превышало 0,5–0,7 м [5, с. 19]. Добавим лишь, что на исследованном нами участке на склоне чуть ниже частокола был вырыт неглубокий ров (0,4–0,6 м) шириною 1,3–1,4 м, выброшенный грунт использовался для укрепления нижней части столбов ограды. В юго-восточной части городища в ходе прорезки края площадки также зафиксирован участок рва шириною 1,2–1,4 м (глубина до 0,4 м) со следами стол-

бовых ям по внутреннему краю. Подобные поселения Е.А. Шмидт относит к полуукрепленным [6, с. 27].

С ранним типом укреплений следует связывать короткие валы со стороны наиболее пологих склонов холма (Березно, Загорцы, Жеребцы, Мямли, Цари, Починок, Зароново), в ряде случаев с наименее защищенных сторон дополнительно мог быть выкопан ров (Бураково, Бибино, Бороники, Мямли, Жеребцы).

Планировочная структура и застройка поселений этого периода, к сожалению, слабо исследована, поскольку древние слои неоднократно перемещались и сильно разрушены в процессе жизнедеятельности людей. Следы застройки раннего периода удалось зафиксировать на краю площадок городищ Бураково, Загорцы, Кострица.

Наиболее архаичные жилища вскрыты в нижнем слое городища Кострица (3). Это две смежные постройки размерами 4×3 м и 5×3 м, которые составляли т.н. «длинный дом» с длиной стены 9 м. В центре каждого помещения имелся каменный очаг с подочажной ямой диаметром 1,0 и 1,5 м [4, с. 10–11]. Длинные дома располагались в одну линию по краю площадки, постройки хозяйственного и производственного назначения локализованы вне ряда жилищ ближе к центру площадки [4, с. 10–11, 20–21].

Судя по конфигурации столбовых ям, городища Бураково и Загорцы были застроены небольшими наземными постройками столбовой конструкции, которые располагались по краю площадки [7, с. 5]. Вскрытое на городище Загорцы жилище размерами 3,2×3,3 м имело в центре очаг диаметром 0,9 м, выложенный непосредственно на материке из камней небольшого диаметра.

Материальная культура нижнего слоя исследованных городищ представлена немногочисленной продукцией костяной индустрии, имеющей широкие и нечеткие датировки (наконечники стрел, проколки, тупики, долота), и керамическими комплексами, содержащими значительный процент текстильной и штрихованной керамики. Из обихода полностью исчез каменный инвентарь, однако, и следов железоделательного производства в ранних пластах не обнаружено. Узко датированные вещи в нижнем слое встречаются крайне редко, поэтому хронология поселений основывается исключительно на аналогиях с синхронными памятниками лесной полосы и пока единичных результатах радиоуглеродного анализа (С-14).

Керамика ранних городищ (Загорцы, Бескатово, Бураково, Зароново, Бороники) представлена гладкостенными, текстильными и штрихованными сосудами баночной и слабопрофилированной формы. Для горшков характерен орнамент в виде наклонной палочки, глубокие ямки-тычки, нанесенные заостренной палочкой, прочерченные и нарезные линии, расходящиеся вниз от шейки из одной точки. Названные виды орнамента наносились в равной мере на сосуды с гладкостенной, штрихованной и сетчатой поверхностью.

При безоговорочном доминировании гладкостенной посуды следует отметить присутствие в нижних слоях поселений штрихованной керамики – 6,3–11%. Удельный вес посуды с отпечатком текстиля колеблется

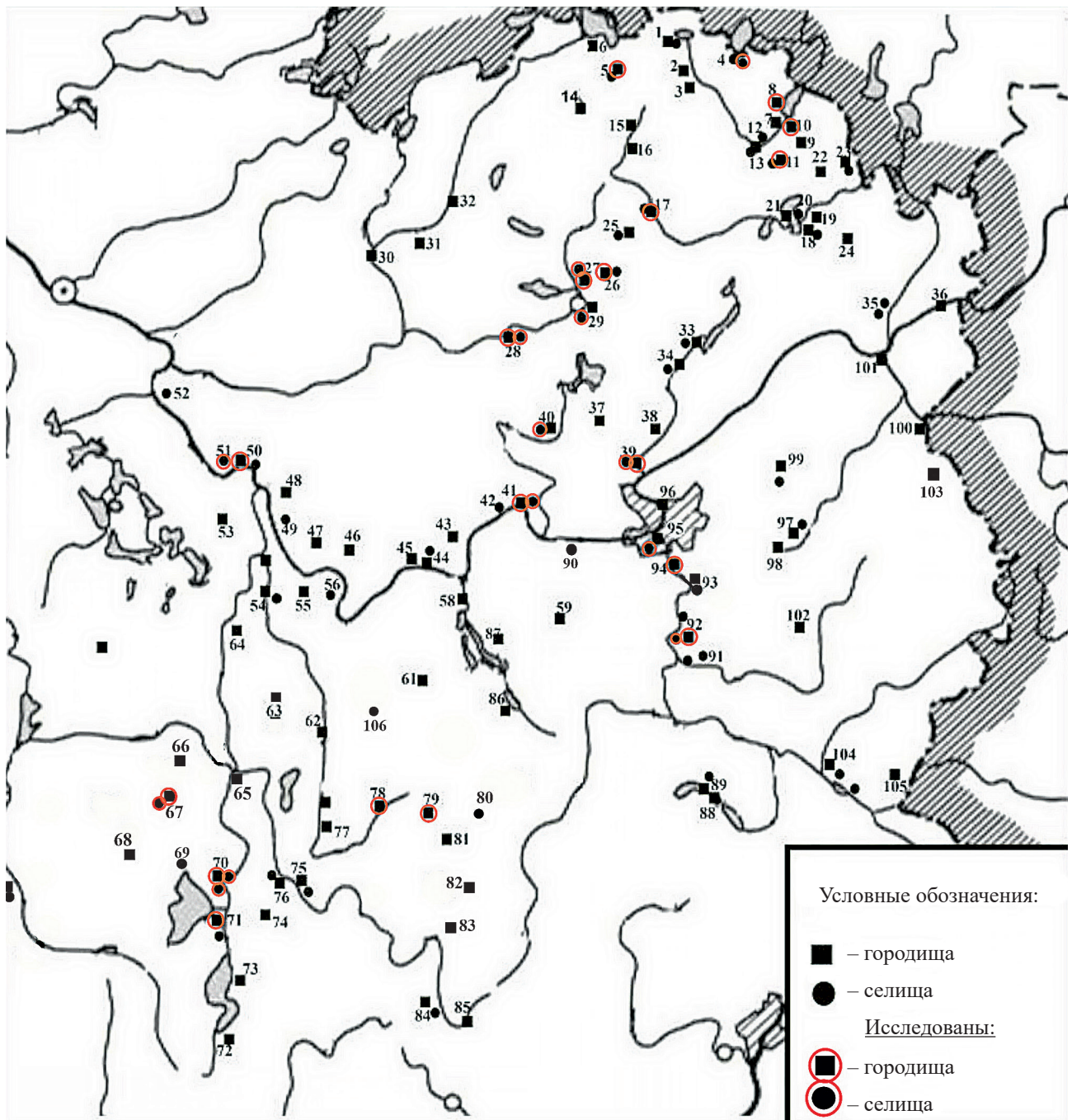


Рис. 1. Археологическая карта поселений Витебского Подвьянья I тыс. до н.э. – I тыс. н.э.:

1 – Марченки; 2 – Шнитница; 3 – Бибино; 4 – Дорохи; 5 – Жуково; 6 – Езерище; 7 – Лялевщина; 8 – Лялевщина–Карловка; 9 – Зайково–Починок; 10 – Лялевщина–Жеребцы; 11 – Степановичи–Загорцы; 12–13 – Межа; 14 – Лахи; 15 – Терехи–Цари; 16 – Березно; 17 – Вышадки; 18 – Селезни–Мямли; 19 – Двухполье–Слобода; 20 – Двухполье; 21 – Селезни–оз. Тиосто; 22 – Советская–Куково; 23 – Борки; 24 – Малое Заборочье; 25 – Бескатово; 26 – Навый Болецк; 27 – Новый Болецк–Бураково; 28 – Казиново; 29 – Городок; 30 – Козьяны; 31 – Городище; 32 – Кисели–Пристань; 33 – Хоботы; 34 – Кули; 35 – Казаково; 36 – Коньки; 37 – Прудники; 38 – Дреколье; 39 – Лужесно; 40 – Зароново; 41 – Старое Село; 42 Уволоки–Крыжи; 43 – Городно; 44 – Бокишево; 45 – Синяково; 46 – Гали; 47 – Гали–Запрудье; 48 – Гусенцы; 49 – Надежино; 50 – Кордон; 51 – Илово; 52 – Филиповка; 53 – Бортники; 54 – Стрижев; 55 – Яновщина; 56 – Ворохобки; 57 – Замелочье; 58 – Черногостье–Берково; 59 – Замошенье; 60 – Дубрава; 61 – Рубеж; 62 – Застаринье; 63 – Малая Ведрень; 64 – Подрезы; 65 – Чашники; 66 – Дворец; 67 – Кострица; 68 – Есиновка; 69 – Черная Лоза; 70 – Лукомль; 71 – Старые Лавки; 72 – Черяя; 73 – Гора; 74 – Рудница; 75 – Бельняки; 76 – Замочек; 77 – Пуськи–Миглевщина; 78 – Новое Село; 79 – Замошье; 80 – Сенно–оз. Богдановское; 81 – Горы–Осинка; 82 – Гончарово; 83 – Старая Белица; 84 – Городище; 85 – Соколино; 86 – Прудок; 87 – Мощены; 88–89 – Серокоротня; 90 – Каныши; 91 – Кузменцы; 92 – Мяклово; 93 – Селюты–Шапуры; 94 – Витебск–Бороники; 95–96 – Витебск; 97 – Жолнерово; 98 – Королево; 99 – Бельнковичи; 100 – Лиепино–Зайцево; 101 – Сураж; 102 – Черныши; 103 – Бураки; 104 – Бабиновичи; 105 – Выходцы–Ситно; 106 – Хизары–Андруки.

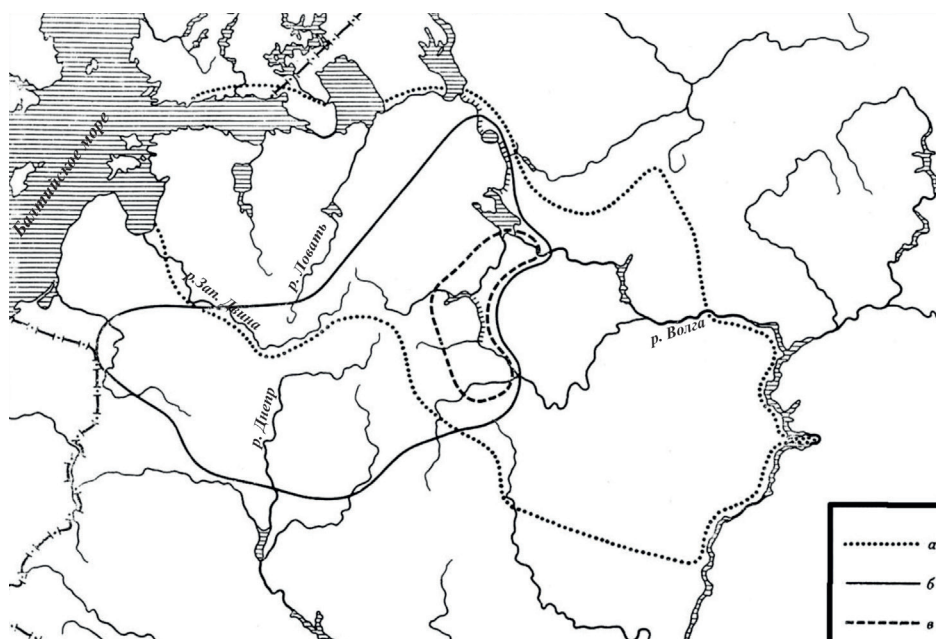


Рис. 2. Территория распространения сетчатой керамики, грузиков Дьякова типа и дьяковской культуры (по: Розенфельдт, 1974, рис. 48):

а – сетчатая керамика;  
б – грузики Дьякова типа;  
в – границы памятников дьяковской культуры

от 19,7–23,2% (Загорцы) до 5,0–3,7% (Бураково, Зароново, Бороники). На левобережье Западной Двины керамика с отпечатками текстиля найдена на городище Новое Село (5,5%) (р. Свечанка, приток Уллы, левый берег Западной Двины). На прочих поселениях региона она встречается в незначительном количестве и не всегда точно учтена (Березно, Бибино, Бескатово, Мямли и др.). Присутствие в древнейших слоях керамики с отпечатком текстиля вполне закономерно, поскольку территория Витебского Подвинья входила в ареал распространения историко-культурной общности текстильной керамики, охватывающей лесную зону Восточной Европы от Эстонии и Финляндии до Прикамья (рис. 2). С середины I тысячелетия до н. э. наряду с восточным культурным импульсом в исследуемом регионе ощущается влияние с территории Латвии и Литвы носителей культуры штрихованной керамики.

По составу теста, форме и орнаментике наблюдается полное сходство керамического комплекса правобережной части Витебского Подвинья с керамикой раннего слоя городищ Чесноры, Усвяты, Жабино, Исаковщина, расположенных в непосредственной близости от границ Беларуси и некогда входивших в состав Витебской губернии. Я.В. Станкевич относит эти памятники к первой группе и датирует по вещам второй половиной I тыс. до н. э. [8, с. 19–20].

Таким образом, хронология вещевых комплексов из предматерикового слоя исследованных памятников и радиоуглеродный анализ угля из городищ Бороники и Загорцы позволяют отнести время возникновения древнейших поселений Витебского Подвинья ко второй половине I тыс. до н. э. (рис. 3).

Следующий этап заселения Витебского Подвинья приходится на конец I тыс. до н. э. – начало I тыс. н. э. и связан с малым климатическим оптимумом и начавшейся регрессией Балтийского моря. Постепенное освобождение от воды подтопленных ранее территорий привлекает сюда население из прилегающих регионов.

С Полоцкого Подвинья проникают носители западного варианта днепро-двинской культуры, в левобережную часть Витебского Подвинья начинается инфильтрация носителей смоленского варианта. С последних веков до н. э. отмечается экспансия на восток и северо-восток населения культуры штрихованной керамики [9, с. 114; 10, с. 108], поселения которой возникают возле деревень Старые Лавки, Бельняки, Соколино, Черная Лоза.

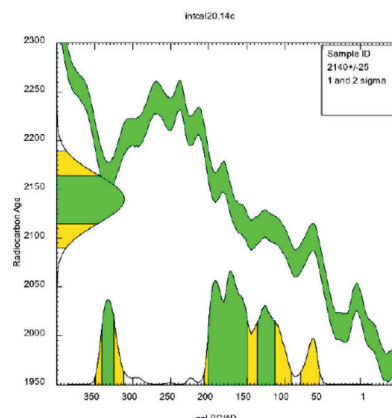
К рубежу н. э. штрихованная керамика, являющаяся визитной карточкой культуры, встречается не только на всех исследованных поселениях левого берега Западной Двины (Новое Село, Мощены, Лукомль, Мяклово, Витебск), но и проникает на правый берег реки (Старое Село, Лужесно, Бокишево, Кордон). Северная граница ее распространения фиксируется по рекам Усысе (правый приток р. Оболи) и Овсянке (Казиново, Городок, Кули, Борки). Отдельные группы штриховиков проникают глубоко в массив аборигенного населения и обустраивают там свои укрепленные поселки. На таких городищах процент штрихованной керамики составляет от 17,8 % (Вышедки) до 53% (Жуково) [11, с. 73, табл. 1; 12, с. 154].

**Топография поселений.** Топографическая привязка городищ в период массового заселения Витебского Подвинья (конец I тыс. до н. э. – начало I тыс. н. э.) зависела от ландшафтных особенностей местности. В регионе преобладают городища на отдельно стоящих холмах (73,9 %). Здесь возможны локальные варианты: а) на берегу водоемов (рек, озер); б) при впадении небольшой реки, ручья в озеро или реку; в) в излучине реки или озера; г) на острове. Единичные поселения расположены на холмах на значительном удалении от существующих водоемов, что, однако не исключает исчезновение последних в ходе мелиоративных работ в регионе.

Второй тип топографической привязки – на одиночно стоящих высоких озовых грядах (13%). Подобные поселения занимают лишь наиболее высокую часть гряды в основном на краю, изредка в центре

1) Загорцы–2019. Городище. Пожар под валом-1 (верх древнейшего слоя)  
Радиоуглеродный возраст BP 2140 ± 25

% area enclosed	Диапазоны дат	Относительная площадь при распределении вероятностей
68,3 (1 sigma)	cal BC 340–324	0,161
	200–148	0,625
	136–112	0,214
95,4 (2 sigma)	cal BC 348–311	0,177
	206–91	0,753
	79–53	0,070
Средняя вероятность: –168		



2) Бороники–2020. Заполнение рва  
Радиоуглеродный возраст BP 2500 ± 50

% area enclosed	Диапазоны дат	Относительная площадь при распределении вероятностей
68,3 (1 sigma)	cal BC 772–730	0,213
	727–725	0,004
	706–702	0,013
	698–662	0,188
	651–545	0,581
95,4 (2 sigma)	cal BC 789–465	0,982
	436–421	0,018
Средняя вероятность: –631		

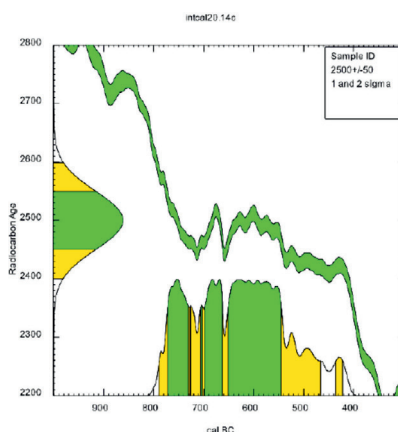


Рис. 3. Результаты радиоуглеродного анализа городищ Витебского подвинья:  
1) Загорцы–Степановичи, Городокский район;  
2) Бороники, Витебский район

оза (Гали, Гончарово, Лужесно, Кули, Гали–Запрудье, Новое Село).

В этот период в Витебском Подвинье получает распространение мысовой тип поселений (7,6%). Мысовые городища локализованы на высоких коренных берегах (Сураж, Витебск-1, Старое Село, Бокишево, Синяково, Кордон). Кроме коренного берега Западной Двины, данный тип городищ получил распространение исключительно на равнинных участках левобережья, где высокие холмы редкость. Поселения, чаще всего, обустроивали на возвышенных равнинных плато при слиянии двух рек, реки и ручья или оврага (Дворец, Рудница, Соколино). Устройство городищ на мысах высоких берегов рек в верховьях левобережных притоков Западной Двины, по мнению А.А. Егорейченко, является одной из особенностей культуры поздней штрихованной керамики [10, с. 61]. Хронологически мысовые городища датированы первыми веками н.э., в нижних слоях вышеназванных городищ действительно присутствует штрихованная керамика.

**Фортификация.** Традиция возведения небольших по протяженности валов со стороны пологих склонов холма сохраняется на протяжении всего периода существования городищ, однако высота укреплений и глубина рвов со временем увеличилась до 2–5 м. Получают распространение невысокие (0,5–0,7 м) кольцевые валы по краю площадок холмовых городищ, ими защищено 12% поселений.

Поселения, обустроенные на высоких краях озовых гряд и мысах, как правило, отделялись от плато широким и глубоким рвом (Дворец, Синяково) либо земляным валом и рвом (Лужесно, Новое Село, Ст. Лавки, Рудница, Соколино). Для усиления защитных качеств вал мог полукольцом огибать склоны городища (Зароново, Старое Село, Гончарово). Высота валов вокруг таких поселений достигала 1,5–3,0 м.

Небольшой процент поселений имеет довольно сложную систему обороны: вал по краю и одну-две линии валов по склону (Коньки, Жолнерово, Гали–Запрудье, Прудники). На городище Зароново зафиксировано три типа укреплений: короткие валы с торцевых сторон площадки, вал по склону и две линии валов у подножья площадки [7, с. 10]. Наличие фортификации у подножья городищ (Зароново, Казиново) не совсем объяснимо с точки зрения защитных качеств подобных укреплений [13, с. 22; 9, с. 112].

Отсутствие культурного слоя под насыпями валов исследованных городищ этого периода исключает временный разрыв между заселением площадки и возведением укреплений.

В период расцвета продолжают существовать городища без видимых искусственных укреплений (Карловка–Лялевщина, Борки, Бескатово, Вышадки, Застаринье, Бельняки, Подрезы, Соколино). В.И. Шадыро объясняет это «надзейнай прыроднай умацаванасцю месца паселішча, што не патрабавала ад людзей пабудовы дадатковых абарончых збудаванняў»

[11, с. 16]. Первоначальные укрепления также могли быть снивелированы в результате позднейшего расширения площадки на 2–3 м, как это имело место на городищах Бураково, Загорцы, Кострица, либо распаяны (Мямли, Жеребцы, Починок, Горы–Осинка). Все это и создавало иллюзию отсутствия фортификации.

**Домостроительство.** Основным типом жилища на последнем этапе существования днепро-двинской культуры были однокамерные, квадратные или прямоугольные в плане строения размерами от 3–4×3 м до 5×3 м (Кострица, Бураково, Загорцы, Старое Село). В Загорцах встречены жилые постройки несколько меньших размеров, длина стен в них составляла 2,2–2,8 м. Жилища были наземными со столбовой конструкцией стен. Центральное место в помещении занимал открытый очаг, сложенный из валунного камня небольших размеров. Выделено два типа отопительных устройств: 1) очаги из камня с подочажными ямами и без них; 2) песчано-глинобитные очаги с подковообразным или кольцевидным бортиком. Большинство очагов имело подочажные ямы диаметром 1,0–1,5 м, заполненные пережженными камнями, золой, керамикой и костными остатками. Иногда в одном жилище фиксируются следы двух-трех очагов (Загорцы, Кострица) [14, с. 222].

На городище Загорцы исследована постройка столбовой конструкции со слегка углубленным в землю нижним венцом. Несмотря на небольшие размеры (2,6×2,3 м), присутствие в ней развала песчано-глинобитного очага размерами 0,9×0,7 м указывает на жилой характер сооружения. Очаг занимал не традиционное центральное место в помещении, а был смещен с сторону северной стенки, под развалом глины имелась подочажная яма. В другой постройке расчищено два небольших очага диаметром 0,4–0,55 м, по краю которых фиксировался в одном случае подковообразный, во втором – кольцевой глинобитный бортик. Глинобитный бортик, выступающий над песчаным подом, предохранял от рассыпания горящих углей и плах по полу жилищ. Подобный тип отопительных устройств известен на ранних городищах Верхнего Подвинья (Подгай, Михайловское, Жабино) [8, с. 52–53, рис. 30, 34]. На поселениях культуры штрихованной керамики данный тип отопительных устройств был доминирующим [10, с. 69].

Помимо жилищ обнаружены небольшие хозяйственные постройки столбовой конструкции, располагавшиеся вне ряда домов и имевшие несколько меньшие размеры (Кострица, Бураково, Бороники).

Производственные постройки исследованы на городищах Бураково и Кострица. На городище Бураково обнаружено два кузнечных комплекса непосредственно на площадке и фундамент сыродутной домицы на краю ближайшего к площадке рва [16, с. 343]. Почти полностью сохранившаяся домица размерами 35×45 см была обнаружена А.Н. Лявданским в валу городища Коньки (Тербахунь) [14, с. 214 мал. 4].

Металлургические мастерские, которые одновременно являлись и древними кузницами, обустроивались в отдельных постройках, расположенных вне зоны жилых сооружений, ближе к центру площадки [15, с. 170]. Это были строения столбовой конструкции

размерами от 4×3–4 м до 4×8 м, внутри каждого из них была вырыта специальная яма (глубина 0,3–0,7 м) несколько меньших размеров, чем сама постройка. В кузницах на городище Бураково найдено несколько каменных наковален, два каменных молота с перехватом, горны, от которых сохранились глиняные овальные бортики размером 0,8×1 м [16, с. 344]. На городище Кострица наковальня – камень огромных размеров – лежала на дне ямы. В заполнении ям во всех описанных постройках встречено довольно много шлаков, криц, куски оплавленных сопел, окалина [4, с. 10–11, 20–21].

Таким образом, для днепро-двинских городищ на последнем этапе их развития характерны однокамерные, квадратные и прямоугольные в плане жилые постройки столбовой конструкции. Этот тип построек просуществовал на территории Витебского Подвинья без особых конструктивных изменений до IV–V вв., когда на смену столбовым приходят постройки срубно-столбовой, а позднее срубной конструкции.

**Материальная культура.** Облик материальной культуры населения Витебского Подвинья в первой половине I тыс. н.э. изучен значительно лучше, чем в предшествующий период. Среди вещевых комплексов наиболее презентабельно представлены три категории вещей: керамика, которая доминирует по численности среди артефактов, железные изделия, предметы из цветного металла. Изделия из стекла, кости и камня встречаются крайне редко и ассортимент их ограничен.

Керамический материал городищ Витебского Подвинья несет на себе элементы специфического характера, которые отличают его от керамики как западного, так и смоленского вариантов днепро-двинской культуры. Так, на городищах левобережья Западной Двины (Кострица, Новое Село, Бороники, Замошье и др.) получила распространение керамика типичная для нижнего и среднего слоев городищ Смоленского Поднепровья. Это – тонкостенные слабопрофилированные сосуды, имеющие иногда орнаментацию в виде ямок и прочерченных линий, а также конусовидные неорнаментированные горшки со слабо выраженной шейкой.

Для городищ правобережной части Витебского Подвинья (Бураково, Бескатово, Зароново, Казиново, Загорцы) характерно присутствие в слое значительного количества штрихованной и текстильной керамики, которая по форме повторяет гладкостенную посуду. Слабопрофилированные сосуды встречаются чаще, чем баночные, однако, в отличие от таких же по форме сосудов Смоленщины, в верхней части они декорированы разнообразными узорами из одного-двух рядов ямочных вдавлений либо из неглубоких ямок, от которых под углом отходят прочерченные линии.

Ассортимент кузнечной продукции в основном традиционный для городищенских культур лесной полосы Восточной Европы и, в первую очередь, для днепро-двинской культуры.

Наиболее многочисленна коллекция сельскохозяйственных орудий труда: жатвенные ножи, серпы, косари, коса и фрагмент наральника, топоры. К универсальным орудиям труда отнесены ножи с горбатой и прямой спинкой.

Оружие на поселениях днепродвинцев встречается крайне редко: несколько наконечников копий и стрел, боевые топоры малых размеров.

Внушительная по численности группа железных изделий объединяет предметы одежды и туалета: сьюлгамы, фибулы, посоховидные булавы, пряжки.

Украшения из железа, цветного металла, стекла встречаются в основном в единичных экземплярах и являются предметами импорта (гривна, очковидная, конусовидная и трапециевидные привески, стеклянные бусы). В особую группу объединены вещи с эмалью: треугольные ажурные фибулы и фибула-брошь из поселений левобережной части Витебского Подвинья – зоны инфильтрации южных групп населения.

Таким образом, материальная культура Витебского Подвинья представлена в основном комплексами, датированными первой половиной I тыс. н.э., т.е. временем, когда население испытывало довольно сильное влияние со стороны постоянно проникающих на ее территорию пришлых групп балтского, финно-угорского, а позже, и праславянского населения. В результате здесь сложилась особая разновидность материальной культуры, которая впитала в себя как местные традиции, так и новации.

**Заключение.** В силу ландшафтного своеобразия региона заселение Витебского Подвинья находилось в прямой зависимости от климатических условий и фактически стало благоприятным начиная с последней четверти I тыс. до н.э. Именно в это время сюда начинают проникать разноплеменные группировки, что создало предпосылки для сложения в Витебском Подвинье своеобразного варианта днепро-двинской культуры, впитавшего в себя черты, характерные для верхнедвинского, западного и смоленского вариантов. Присутствие как в нижних, так и в верхних слоях исследованных поселений Витебского Подвинья (Новое Село, Бороники, Зароново, Бураково, Загорцы и др.) керамики с отпечатком текстиля и ранней штрихованной посуды свидетельствует о влиянии финно-угорских и прибалтийских традиций на сложение материальной культуры основного населения Витебского Подвинья. Вместе с тем ей были свойственны региональные особенности, выделяющие ее среди родственных вариантов днепро-двинской культуры.

Таким образом, многообразие культурных традиций, фиксируемое в изучаемом регионе, является не только результатом естественного поступательного развития материальной культуры, но и указывает на значительную роль в истории населения Витебского Подвинья миграционных процессов.

*Статья подготовлена в рамках выполнения Государственной программы фундаментальных исследований на 2021–2025 гг. «Общество и гуманитарная безопасность белорусского государства», подпрограмма 12.1 «История», задание 12.1.1 «Археологическое наследие как фактор обеспечения гуманитарной безопасности белорусского общества», подзадание 12.1.1.05 «Культурно-историческое развитие Витебского Подвинья в I тыс. до н.э. – третьей четверти I тыс. н.э. в свете новых исследований в регионе».*

## Литература

1. Кренке, Н.А. Археология парка Царицыно: по материалам исследований экспедиции Института археологии РАН 2002–2008 гг. / Н.А. Кренке [и др.] – М.: ИА РАН, 2008. – 364 с.
2. Микляев, А.М. Каменный – железный век в междуречье Западной Двины и Ловати / А.М. Микляев // Петербург. археол. вестн. – СПб., 1995. – Вып. 9. – С. 7–39.
3. Мерзвинский, Л.М. Биологическое разнообразие Белорусского Поозерья / Л.М. Мерзвинский [и др.]. – Витебск: УО «ВГУ им. П.М. Машерова», 2011. – С. 7–18.
4. Шут, К.П. Отчет о полевых археологических работах в 1965 г. / К.П. Шут // ОАНД ГНУ «Институт истории НАН Беларуси». – Минск, 1966. – Д. 257. – 74 с.: ил.
5. Штыхов, Г.В. Отчет об археологических исследованиях Полоцко-Витебского отряда в 1972 г. / Г.В. Штыхов // ОАНД ГНУ «Институт истории НАН Беларуси». – Минск, 1973. – Д. 413. – 86 с.: ил.
6. Шмидт, Е.А. Племена верховьев Днепра до образования Древнерусского государства. Днепро-двинские племена (VIII в. до н.э. – III в. н.э.) / Е.А. Шмидт. – М.: Прометей, 1992. – 207 с.
7. Шут, К.П. Отчет о полевых археологических работах в 1964 г. / К.П. Шут // ОАНД Ин-та истории Нац. акад. наук Беларуси. – Минск, 1965. – Д. 237. – 64 с.
8. Станкевич, Я.В. К истории населения Верхнего Подвинья в I и начале II тысячелетия н.э. / Я.В. Станкевич // Материалы и исследования по археологии СССР. – М.–Л., 1960. – № 76. – С. 7–327.
9. Колосовский, Ю.В. Археологический комплекс около д. Казиново Городокского района Витебской области / Ю.В. Колосовский, Г.В. Штыхов // МАБ. – 2005. – Вып. 9: Древности Белоруссии (железный век и средневековье). – С. 112–121.
10. Егорейченко, А.А. Культуры штрихованной керамики / А.А. Егорейченко. – Минск: БГУ, 2006. – 207 с.
11. Шадыра, В.І. Беларускае Падзвінне (I тысячагоддзе н.э.) / В.І. Шадыра. – Мінск: Ін-т гісторыі Нац. акад. навук Беларусі, 2006. – 150 с.
12. Колосовский, Ю.В. Керамический и вещевого комплексы городища Жуково-2 по материалам раскопок В.Н. Кузнецова в 1955 г.) / Ю.В. Колосовский, Н.Ю. Шарковская // МАБ. – 2003. – Вып. 8: Ранние славяне Белорусского Поднепровья и Подвинья. – С. 153–163.
13. Штыхов, Г.В. Отчет об исследованиях в Витебской области в 1973 г. / Г.В. Штыхов // ОАНД Ин-та истории Нац. акад. наук Беларуси. – Минск, 1974. – Д. 454. – 113 с.
14. Ляўданскі, А.Н. Археалагічныя доследы ў БССР у 1933–1934 гг. / А.Н. Ляўданскі, К.М. Палікарповіч // Запіскі Беларускай Акадэміі навук. – Менск, 1936. – Кн. 5. – С. 211–223.
15. Шут, К.П. Памятники раннего железного века на севере Белоруссии / К.П. Шут // Древности Белоруссии. – Минск, 1966. – С. 166–182.
16. Шут, К.П. Исследования древнейших городищ северной Белоруссии. / К.П. Шут / Археологические открытия 1968 г. – М.: Наука, 1969. – С. 342–344.

Поступила в редакцию 15.12.2021