

- эмоционально-изобразительные способности;
- коммуникативные способности;
- музыкальные способности;
- художественно-изобразительные способности;
- филологические способности.

Анализ результатов исследования работающих социальных педагогов показал следующее:

- шкала «Физические способности» являлась приоритетной у 45,8% испытуемых из всего числа социальных педагогов;
- шкала «Организаторские способности» – у 54,2%;
- шкала «Математические способности» – у 29,2%;
- шкала «Конструктивно-технические способности» – у 20,8%;
- шкала «Эмоционально-изобразительные способности» – у 50%;
- шкала «Коммуникативные способности» – у 66,7%;
- шкала «Музыкальные способности» – у 29,2%;
- шкала «Художественные способности» – у 33,3%;
- шкала «Филологические способности» – у 37,5%.

Таким образом, большинство (66,7%) практикующих социальных педагогов обладает коммуникативными способностями, чуть меньше (54,2%) специалистов владеет организаторскими способностями.

Заключение. Большинство студентов, обучающихся по специальности «Социальная педагогика» обладают средним уровнем коммуникативных и организаторских способностей. Это актуализирует работу над их дальнейшим развитием. Работающим социальным педагогам, несмотря на достаточно высокий уровень развития коммуникативных и организаторских способностей, целесообразно их совершенствование.

Список использованных источников:

1. Коджаспирова, Г.М. Словарь по педагогике / Г.М. Коджаспирова, А.Ю. Коджаспиров. – Москва, 2005. – 448 с.

УДК 37.3

ДЕТСКО-РОДИТЕЛЬСКИЕ ОТНОШЕНИЯ В НЕПОЛНЫХ СЕМЬЯХ

Н.Ю. Андрущенко, Д.С. Чемурова

г. Витебск, ВГУ имени П.М. Машерова

(e-mail: dashapodosinnikova33@gmail.com)

Неполная семья – это малая группа с частичными неполными связями, где нет традиционной системы отношений «мать – отец – ребенок». Неполная семья – это семья, где детей воспитывает один родитель. Заботиться о воспитании ребенка в неполной семье, как правило, мать.

Причины появления неполной семьи могут быть разнообразными: развод, смерть одного из родителей, незамужняя женщина воспитывает ребенка одна, одинокий человек официально усыновил ребенка [1, с. 428].

При построении детско-родительских взаимоотношений неполная семья испытывает трудности, материального, педагогического и морально-психологического характера.

Цель нашего исследования: выявить социально-педагогические особенности детско-родительских отношений в неполной семье.

Материал и методы. В исследовании приняли участие 50 обучающиеся средней школы №1 г. Пинска» в возрасте 14-16 лет.

В качестве диагностического инструментария использовался опросник «Анализ семейных отношений», который представляет собой модификацию опросника «Анализ семейного воспитания» (АСВ) (авторы И.А. Фурманов и А.А. Аладьин). Кроме того, проводился анкетный опрос «Влияние развода», целью – выявление влияния развода на психологическое состояние подростков. Анкета состояла из 20 вопросов и позволяла выявить интенсивность отрицательных эмоций, связанных с разводом; степень навязчивости чувств и мыслей о разводе родителей либо их избегание; трудности в общении и обучении, которые вызвал развод.

В качестве методов исследования использовались: анализ, обобщение, сравнение, систематизация, методы математической обработки данных.

Результаты и их обсуждение. Анализ результаты респондентов по отдельным шкалам опросника «Анализ семейных отношений» показал, что у 25% в семейном воспитании преобладает гиперпротекция (Г+), т.е. родители подростков слишком зациклены на воспитании; у 5% – гипопротекция (Г-) – ситуация, в которой обратная гиперпротекции, ребенок оказывается на периферии внимания родителей, до него «руки не доходят», родителю «не до него»; в семьях 40% – наблюдается потворствование (У+), родители чрезмерно балуют ребенка; в семьях 10% школьников наблюдается чрезмерность запретов и требований (доминирование) (З+); 20% – наоборот можно охарактеризовать минимальностью требований и санкций (С-); в 5% семей родители отдают предпочтение в подростке детских качеств (ПДК); наконец 20% семей учащихся семейное воспитание характеризуется воспитательной неуверенностью родителей (ВН). Также у подростков можно видеть следующее сочетание шкал: Г+, Г-, У+, З+, С-. Это говорить о некотором эмоциональном отвержении данных детей в семье (Рисунок 1).

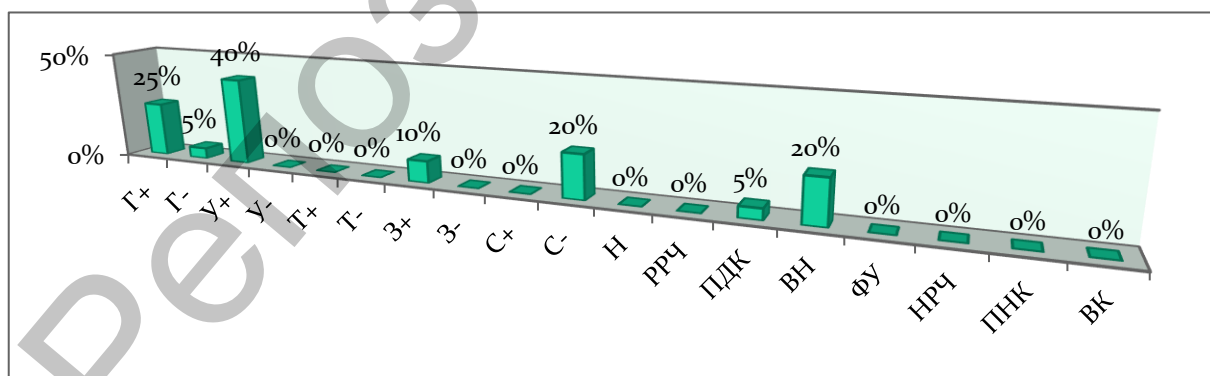


Рисунок 1 – Результаты по методике «Родителей оценивают дети».

Результаты анкетного опроса «Влияние развода» показали, что:

1. По критерию «Вмешательство чувств и мыслей о разводе в текущую жизнь, их навязчивость» 50% опрошенных подростков набрали 8-10, т.е. имеют высокий уровень, 35% – 5-7 баллов, т.е. имеют средний уровень и 15% – 0-4 балла, т.е. имеют низкий уровень.

2. По критерию «Избегание всего, что касается развода родителей» высокий уровень имеют 60% респондентов, 30% – средний уровень, 10% – низкий уровень.

3. Согласно критерию «Интенсивность переживаний, связанных с разводом» 80% опрошенных, имеют высокий уровень и 20% – средний уровень.

4. Согласно критерию «Трудности взаимодействия, обучения» 70% обучающихся получили высокий уровень, 30% – средний уровень (Рисунок 2).

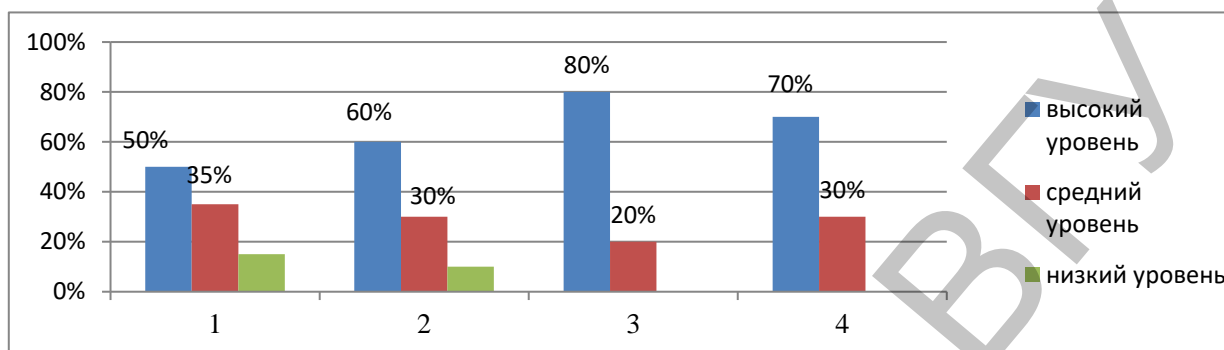


Рисунок 2 – Степень влияния развода родителей на психологическое состояние подростков.

Заключение. Развод родителей негативно сказывается на психологическом состоянии подростков. Многие из них заиклены на данной проблеме либо заняли позицию избегания. Кроме того, развод отрицательно отражается на межличностных взаимоотношениях подростков и их учебной деятельности.

В неполных семьях присутствуют такие нарушения семейного воспитания, как: гиперпротекция, гипопротекция, потворствование, чрезмерность запретов, чрезмерность либо недостаточность санкций.

Целесообразно отметить, что в ряде случаев психологическая атмосфера неполной семьи достаточно благоприятна и не создает затруднений в формировании полноценной личности.

Список использованных источников:

1. Федотова, Н.И. Неполная семья как объект социальной работы. Типы неполных семей / Н.И. Федотова, М.Д. Масанова // Молодой ученый. – 2014. – № 10. – С. 428-430.

УДК 159.9.072:159.944:331.44

АНАЛИЗ ТЕОРЕТИЧЕСКИХ ИССЛЕДОВАНИЙ ПСИХОЛОГИЧЕСКОГО КЛИМАТА КОЛЛЕКТИВА

Л.В. Богданова, Н.И. Циркунова

г. Витебск, ВГУ имени П.М. Машерова

(e-mail: lyudochka.bogdanova.88@mail.ru, cirkunova@ma.il.ru)

Благоприятный психологический климат является важным условием удовлетворенности работников трудом и коллективом, а также условием повышения производительности труда. Он представляет собой итог систематической психологической работы с членами группы, осуществления специальных мероприятий, направленных на организацию отношений между сотрудниками. Создание благоприятного климата является делом не только ответственным, но и творческим,