

Министерство образования Республики Беларусь  
Учреждение образования  
“Витебский государственный университет имени П.М.Машерова”

Кафедра изобразительного искусства

## **ПЛАСТИЧЕСКАЯ АНАТОМИЯ**

УЧЕБНО-МЕТОДИЧЕСКИЕ МАТЕРИАЛЫ

для студентов 1-2 курсов специальностей:

1-03 01 01 “Изобразительное искусство”;

1-03 01 06-02 “Изобразительное искусство и черчение. Технология”;

1-19 01 01 “Дизайн интерьеров”

Витебск 2012

## ВВЕДЕНИЕ

Точное представление о форме тела человека может сложиться только на основе комплексного изучения всех элементов, из которых она состоит. Пластическая анатомия не только пользуется данными о строении органов тела человека, определяющих его внешние формы, но изучает и функции этих органов, неразрывно связанные с характером форм.

Изложение курса пластической анатомии проходит в виде лекционных занятий (теоретическая часть) и лабораторных занятий (практическая часть). Теоретическая часть включает основные материалы о строении и функции главных формообразующих система организма человека – костная, мышечная, кожа и подкожная клетчатка, в условно принятом в анатомии исходном положении (статике), а также при выполнении различных движений (динамике). На лекционных занятиях могут быть представлены натуральные анатомические препараты (в основном – кости), гипсовые воспроизведения мышц, костей и суставов, рисунки, таблицы, муляжи, экорше головы и фигуры человека.

Здесь же важно ознакомить студентов с топографией и особенностями строения изучаемых материалов на живой модели.

На практических занятиях все анатомические объекты необходимо зарисовывать и каждую зарисовку сопровождать подробным описанием. Последнее указание дано только отделению И Ч Т и студентам заочной формы обучения, завершающих курс изучения экзаменом по предмету. Студенты отделения дизайна и ДПИ, сдающие зачеты, оставляют зарисовки анатомических объектов без сопроводительных пояснений, так как по ним будет проходить анализ знаний по предмету. На практических занятиях завершается освоения курса пластической анатомии и основным документом, свидетельствующим об этом, является, кроме знаний по предмету, анатомический альбом, в котором должны быть представлены все рисунки по курсу, выполненные студентом в течение всего периода изучения пластической анатомии.

Для отделений дизайна и ДПИ в процессе изучения предмета очень важно использование графических методов, прежде всего, зарисовка анатомических препаратов.

На отделениях ИЗО и ИЧТ, кроме графических зарисовок, существенным элементом освоения предмета является лепка черепа, экорше головы, экорше фигуры человека.

Следует отметить, что анатомический альбом с надписью на титульном листе «ЗАРИСОВКИ ПО ПЛАСТИЧЕСКОЙ АНАТОМИИ» формируется на листах – А-4 и должен состоять из двух разделов: костная и мышечная системы. Для получения положительных результатов необходим систематический контроль за успеваемостью в виде текущей проверки знаний в процессе практических занятий – опрос, зачет в конце 3 семестра у студентов отделения ИЗО и 4 семестра студентов отделения дизайн. Экзамены сдают в зимнюю сессию в 3 семестре студенты 2 курса ИЗО ОЗО и

в конце 4 семестра студенты 2 курса ИЧТ. Перед зачетом и экзаменом проводятся консультации с анализом анатомических зарисовок, выполненных в течение учебного процесса (с выставлением оценки за полноту, содержательность и графическую цельность рисунка).

## СПЕЦИАЛЬНОСТЬ «ДИЗАЙН ИНТЕРЬЕРОВ»

Лекционный курс - 30 часов

Практические занятия - 24 часа

Самостоятельная работа – 14 часов

Оценка знаний - зачет. - 4 семестр.

**ЛЕКЦИЯ 1.** Введение в предмет и значение курса пластической анатомии, методы изучения, анатомическая терминология. Общее понятие о скелете. Оси и плоскости тела человека. Симметрия и асимметрия. Виды костей.

**ЛЕКЦИЯ 2.** Общие сведения о строении и соединении костей (остеология). Строение суставов и их классификация. Понятие об осях вращения в суставах. Виды суставов.

**ЛЕКЦИЯ 3.** Скелет головы. Пластическая анатомия черепа, строение костей мозгового и лицевого черепа. Соединения костей черепа, швы черепа. Лицевой угол.

*1. Практические занятия.* Зарисовки костей черепа в различных положениях.

**ЛЕКЦИЯ 4.** Мышцы головы. Мышцы жевательные и мимические. Мышцы свода черепа, области глаза, носа и рта.

*2. Практические занятия.* Зарисовки черепа в различных ракурсах и положениях.

**ЛЕКЦИЯ 5.** Пластическая анатомия органов чувств: уха, глаза, носа. Особенности строения лба, щек, рта и подбородка. Борозды и складки головы.

*3. Практические занятия.* Зарисовки экорше головы.

**ЛЕКЦИЯ 6.** Пластическая анатомия скелета туловища. Особенности строения и функции позвоночного столба, строение позвонка. Строение грудной клетки и ее основная форма.

Скелет плечевого пояса. Анатомические особенности строения ключицы и лопатки.

4. *Практические занятия.* Зарисовки костей туловища. Зарисовки позвонков шейного, грудного, поясничного и крестцовокопчикового разделов. Зарисовки ребер, грудины, ключицы и лопатки.

ЛЕКЦИЯ 7. Пластическая анатомия скелета свободной верхней конечности. Особенности строения костей плечевой, предплечья и кисти. Положение пронации и супинации. Соединения в костях свободной верхней конечности.

5. *Практические занятия.* Зарисовки костей свободной верхней конечности: плечевой, локтевой, лучевой и костей кисти.

ЛЕКЦИЯ 8. Пластическая анатомия скелета тазового пояса и свободной нижней конечности. Общая конструкция таза и особенности строения его отдельных костей.

Бедренная кость, кости голени и стопы. Своды стопы. Соединения костей.

6. *Практические занятия.* Зарисовки костей таза и свободной нижней конечности. Особенности строения суставных поверхностей костей. Зарисовки стопы в различных ракурсах.

ЛЕКЦИЯ 9. Общее учение о мышцах (миология). Строение и свойства мышечной ткани.

Строение и форма мышц. Классификация их. Значение мышц в образовании внешних форм тела человека. Пластическая анатомия мышц шеи. Органы шеи. Функции мышц шеи.

7. *Практические занятия.* Зарисовки мышц шеи с гипсовых экорше, анатомических атласов и анатомических рисунков русских художников.

ЛЕКЦИЯ 10. Мышцы туловища. Пластическая анатомия мышц груди, живота, спины и затылочной области. Положение и функции мышц туловища. Грудная железа.

8. *Практические занятия.* Зарисовки гипсовых экорше Гудона спереди и сзади. Копирование мышц туловища с анатомических рисунков русских художников.

ЛЕКЦИЯ 11. Пластическая анатомия мышц плечевого пояса и свободной верхней конечности. Положение и функции. Конструктивные особенности мышц конечностей.

9. *Практические занятия.* Зарисовки гипсовых экорше верхних конечностей: согнутую руку, кисть, копирование мышц верхней конечности с анатомических рисунков русских художников.

ЛЕКЦИЯ 12. Пластическая анатомия мышц тазового пояса и свободной нижней конечности.

Общая конструкция мышц. Мышцы ягодичной области. Особенности рельефа мышц. Мышцы свода стопы.

*10. Практические занятия.* Зарисовки гипсовых экорше согнутой ноги, стопы. Копирование мышц нижней конечности с анатомических рисунков русских художников.

ЛЕКЦИЯ 13. Положение и движение тела человека. Понятие об общем центре тяжести человеческого тела и его частей в статическом равновесии.

*11. Практические занятия.* Зарисовки скелета человека в различных положениях и ракурсах.

ЛЕКЦИЯ 14. Общее учение о пропорциях. Каноны и модули. Пропорции головы, фигуры человека. Пропорции кисти. Пропорции стопы. Возрастные и половые пропорции. Оси фигуры человека.

*12. Практические занятия.* Зарисовки экорше фигуры человека в различных ракурсах.

ЛЕКЦИЯ 15. Конституция человека. Половые, возрастные и социальные особенности конституции фигуры человека. Рельефная анатомия фигуры человека.

## СПЕЦИАЛЬНОСТЬ «ИЗОБРАЗИТЕЛЬНОЕ ИСКУССТВО И ЧЕРЧЕНИЕ. ТЕХНОЛОГИЯ»

Лекционный курс – 16 часов.

Практические занятия – 14 часов.

Самостоятельная работа – 6 часов

Оценка знаний – экзамен. – 4 семестр.

ЛЕКЦИЯ 1. Введение в пластическую анатомию. Анатомическая терминология. Общее понятие о скелете.

ЛЕКЦИЯ 2. Скелет головы. Череп. Череп мозговой и череп лицевой. Швы свода черепа. Лицевой угол.

*1. Практические занятия.* Зарисовки и описание костей черепа и их соединения.

ЛЕКЦИЯ 3 Мышцы головы. Мышцы жевательные и мимические. Пластическая анатомия органов чувств: уха, глаза, носа, губ. Особенности строения лба, щек, рта и подбородка. Борозды и складки головы.

2. *Практические занятия.* Зарисовки и описание гипсового экорше головы и копирование анатомических рисунков русских художников.

ЛЕКЦИЯ 4. Общие сведения о строении костей (остиология). Строение суставов и их классификация. Пластическая анатомия скелета туловища. Позвоночный столб. Изгибы позвоночного столба. Грудная клетка.

3. *Практические занятия.* Зарисовки костей туловища и грудной клетки в различных положениях. Дать подробное описание их строения и соединений.

ЛЕКЦИЯ 5. Пластическая анатомия скелета плечевого пояса и свободных верхних конечностей. Положение пронатии и супинации. Скелет тазового пояса и свободной нижней конечности.

4. *Практические занятия.* Зарисовки и дальнейшее полное описание костей плечевого пояса – ключицу и лопатку; костей свободной верхней конечности – плечевую, кости предплечья – локтевую и лучевую и кисти; кости тазового пояса и свободной нижней конечности.

ЛЕКЦИЯ 6. Общее учение о мышцах (миология). Пластическая анатомия мышц шеи и туловища. Мышцы груди, живота и спины. Особенности их строения и функции.

5. *Практические занятия.* Зарисовки гипсовых экорше фигуры человека. Копирование анатомических рисунков русских художников. Описание мышц туловища с позиции формообразования и функции.

ЛЕКЦИЯ 7. Положение и функции мышц плечевого пояса и свободной верхней конечности. Мышцы ягодичной области и свободной нижней конечности.

6. *Практические занятия.* Зарисовки гипсовых экорше «согнутая рука», «согнутая нога». Копирование анатомических рисунков русских художников. Подробное описание мышц.

ЛЕКЦИЯ 8. Положение и движение тела в пространстве. Центр тяжести. Общее учение о пропорциях. Каноны и модули. Пропорции головы и фигуры. Пропорции кисти и стопы. Оси фигуры человека.

7. *Практические занятия.* Зарисовки гипсовых экорше фигуры человека Гудона в различных поворотах и ракурсах. Копирование анатомических

рисунков русских художников и учебного пособия «Академический рисунок» Н. Ли.

## СПЕЦИАЛЬНОСТЬ «ИЗОБРАЗИТЕЛЬНОЕ ИСКУССТВО»

Лекционный курс - 16 часов.

Практические занятия - 16 часов.

Самостоятельная работа - 4 часа.

Оценка знаний - зачёт. 3 семестр.

ЛЕКЦИЯ 1. Краткий очерк истории развития пластической анатомии. Анатомическая терминология. Общее понятие о скелете и о его функции. Виды костей.

ЛЕКЦИЯ 2 Скелет головы. Кости мозгового и лицевого черепа. Основные формы черепа. Швы крыши черепа. Лицевой угол.

1. *Практическая работа.* Зарисовки костей черепа лицевого и мозгового.
2. *Практическая работа.* Зарисовки черепа в различных ракурсах и положениях.

ЛЕКЦИЯ 3. Мышцы головы. Мышцы жевательные и мимические. Пластическая анатомия органов чувств: уха, глаза, носа и губ. Особенности строения лба, щёк, рта и подбородка. Борозды и складки головы.

3. *Практическая работа.* Зарисовки гипсовых экорше головы. Копирование анатомических рисунков русских художников.

ЛЕКЦИЯ 4. Общие сведения о строении костей (остеология). Строение суставов их классификация. Виды суставов. Пластическая анатомия скелета туловища.

4. *Практическая работа* зарисовки суставных поверхностей костей верхней и нижней конечностей.

ЛЕКЦИЯ 5. Пластическая анатомия скелета свободной верхней конечности. Положение пронации и супинации. Строение лопатки, ключицы, плечевой кости, локтевой и лучевой костей и кисти. Скелет тазового пояса и свободной нижней конечности.

5. *Практическая работа.* Зарисовки костей плечевого пояса: лопатку и ключицу; плечевую, локтевую, лучевую, кисть; зарисовки костей тазового пояса – безымянную кость и бедренную, большеберцовую, малоберцовую и стопу.

ЛЕКЦИЯ 6. Общее учение о мышцах (миология). Форма и строение скелетных мышц. Формообразовательная роль мышц. Пластическая анатомия мышц шеи туловища: мышцы шеи, груди, живота, спины и затылочной области.

*6. Практическая работа.* Зарисовки экорше туловища с различных положений и ракурсов. Копирование мышц шеи и туловища с анатомических рисунков русских художников.

ЛЕКЦИЯ 7. Положение и функции мышц плечевого пояса и свободной верхней конечности. Сгибатели и разгибатели, пронаторы и супинаторы. Мышцы ягодичной области и свободной нижней конечности. Мышцы свода стопы.

*7 Практическая работа.* Зарисовки экорше верхних и нижних конечностей. Зарисовки кисти и стопы. Копирование мышц верхней и нижней конечностей с анатомических рисунков русских художников.

ЛЕКЦИЯ 8. Положение и движение тела человека. Центр тяжести. Общее учение о пропорциях. Каноны и модули. Пропорции головы и фигуры человека. Пропорции кисти и стопы. Оси фигуры человека.

*8. Практическая работа.* Зарисовки скелета человека. Зарисовки экорше фигуры человека. Копирование мышц фигуры человека с анатомических рисунков русских художников.

СПЕЦИАЛЬНОСТЬ «ИЗОБРАЗИТЕЛЬНОЕ ИСКУССТВО»  
(ЗАОЧНАЯ ФОРМА ОБУЧЕНИЯ)

1 курс. 2 семестр.

Лекционный курс – 2 часа.

Практические занятия - 2 часа.

ЛЕКЦИЯ 1. Введение в пластическую анатомию. Osteология. Анатомическая терминология. Общее понятие о скелете. Скелет головы – череп. Скелет туловища и конечностей – верхней и нижней. Оси и плоскости тела человека.

*1. Практическая работа.* Зарисовки костей черепа и черепа в различных поворотах и ракурсах. Зарисовки костей туловища.



2 курс. 3 семестр.

Лекционный курс – 2 часа.

Практические занятия - 4 часа.

Контрольная работа.

Оценка знаний - экзамен.

**ЛЕКЦИЯ 1.** Общее учение о мышцах (миология). Свойства мышечной ткани. Строение мышц; форма и сила. Классификация мышц. Значение мышц в образовании внешних форм тела. Пластическая анатомия мышц головы: жевательные и мимические, мышцы шеи, туловища и верхних и нижних конечностей. Учение о пропорциях.

**КОНТРОЛЬНАЯ РАБОТА 1.** Выполняется на альбомном формате А-4 только карандашом, используя в качестве иллюстраций следующие источники: Барчаи Ё. Анатомия для художника. Будапешт, 1986., Ли Н. Основы учебного академического рисунка. Москва. ЭКСМО . 2005.

Альбом должен состоять из двух разделов: остиология и морфология, т.е. костная система и мышечная система. В первом разделе студент представляет следующие зарисовки: кости черепа, череп различных положениях; кости туловища – грудная клетка, кости плечевого пояса – ключица и лопатка и кости тазового пояса – тазовая, безымянная кость; кости верхней конечности – плечевая, локтевая, лучевая и кости кисти, кости нижней конечности – бедренная, большая берцовая и малая берцовая, кости стопы; Скелет фигуры человека спереди и сзади.

Раздел миологии (мышцы) состоит из зарисовок мышц головы и шеи – спереди и в профиль- (не менее 3-х ), мышцы туловища – спереди, сбоку и со спины; мышцы верхней конечности – (не менее 2-х); мышцы нижней конечности и таза – спереди и сзади ( не менее 2)

Мышцы фигуры человека - спереди и сзади.

Анатомический альбом с титулом – «Альбом зарисовок по пластической анатомии», студента .... курса ОЗО ИЗО представляется перед экзаменом на консультации.

## КОНТРОЛЬНЫЕ ВОПРОСЫ ПО ПЛАСТИЧЕСКОЙ АНАТОМИИ.

### КОСТИ И ИХ СОЕДИНЕНИЯ.

1. Какие функции выполняет скелет человека.
2. Сколько костей входит в состав скелета человека и какие они бывают по форме.
3. Какие части различают в длинных костях.
4. Из каких веществ состоит кость и как изменяется с возрастом её химический состав.

5. Что такое надкостница и какова её роль.
6. Какие соединения костей называются непрерывными и прерывными.
7. Какие различают виды непрерывных соединений.
8. Какие основные элементы имеет каждый сустав.
9. Что такое простые и сложные суставы.
10. Какие бывают суставы по форме и по количеству осей вращения.

## СКЕЛЕТ ТУЛОВИЩА

1. Какие образования относятся к скелету туловища.
2. Какие функции выполняют позвоночный столб и грудная клетка.
3. Какие отделы имеет позвоночный столб и сколько позвонков в каждом из них.
4. Какие части имеет позвонок и каковы особенности строения шейных позвонков.
5. Какие отличия имеют шейные, грудные и поясничные позвонки.
6. Каково строение крестца и копчика.
7. Какие изгибы и каково их значение для позвоночного столба.
8. Какие движения в позвоночном столбе возможны.
9. Как соединяется позвоночный столб с черепом и 1 и 11 позвонки между собой.
10. Какие образования относятся к грудной клетке.
11. Как соединяются рёбра с грудиной и позвоночным столбом, где определяется рёберная дуга, 11-е и 12-е рёбра.

## СКЕЛЕТ ГОЛОВЫ. ЧЕРЕП.

1. Какие кости относятся к черепу. где они расположены.
2. Какие кости образуют крышу черепа и каково строение лобной, теменной, затылочной, височной и клиновидной костей.
3. Какие парные и непарные кости относятся к лицевому черепу.
4. Какие швы имеет череп и к какому соединению они относятся.
5. Какие особенности имеют кости черепа.
6. Каково строение височно-нижнечелюстного сустава.
7. Какое строение имеет глазница.
8. Чем характеризуется череп новорождённого и старческий череп.
9. Каковы индивидуальные особенности черепа.
10. Что такое лицевой угол профиля черепа.
11. Каковы основные анатомические точки черепа по профилю и в фас.

## СКЕЛЕТ ВЕРХНЕЙ КОНЕЧНОСТИ.

1. На какие отделы делят скелет верхней конечности и какие кости относятся к каждому из этих отделов.
2. Каково строение лопатки и ключицы.

3. Какие анатомические образования на костях верхней конечности можно прощупать на натуршке.
4. Чем характеризуются грудино-ключичный и акромиально-ключичный суставы.
5. Какие образования имеются на плечевой кости.
6. Каково строение лучевой и локтевой кости.
7. Каким строением отличается локтевой сустав и какие движения предплечья возможны в этом суставе.
8. Какие костные образования имеет кисть и на какие отделы она делится.
9. Какое строение имеет лучезапястный сустав и какие движения возможны в нём.
10. Чем характеризуются суставы кисти.
11. Какова форма суставных поверхностей костей, участвующих в образовании плечевого и локтевого суставов.

## СКЕЛЕТ НИЖНЕЙ КОНЕЧНОСТИ.

1. На какие отделы делится нижняя конечность.
2. Какие возрастные, половые особенности имеет таз.
3. Каково строение тазовой кости и какие костные выступы этой кости можно прощупать на себе.
4. Какое строение имеет бедренная, большеберцовая и малоберцовая кости.
5. Как можно охарактеризовать соединения костей пояса нижней конечности.
6. Каково строение тазобедренного и коленного суставов и какие движения возможны в них.
7. Какие скелетные образования можно прощупать в области коленного сустава.
8. Как соединяются кости голени между собой.
9. На какие отделы разделяется стопа и какие кости относятся к каждому из них.
10. Как найти медиальную и латеральную лодыжки, пяточную кость, бугристость ладьевидной кости и головки плюсневых костей.
11. Какие кости образуют поперечный и продольный своды стопы.
12. Что такое твёрдая основа стопы.

## МЫШЕЧНАЯ СИСТЕМА.

1. Какие функции выполняют скелетные мышцы в организме человека.
2. Какие признаки использования в названиях мышц.
3. Какие мышцы бывают по форме и по направлению мышечных волокон.
4. Каково внешнее и внутреннее строение мышц.

5. Что такое тонус мышцы.
6. Какой процент от массы тела составляют мышцы у человека.

### МЫШЦЫ ГОЛОВЫ И ШЕИ.

1. На какие группы подразделяются мышцы головы.
2. Какие мышцы производят движения нижней челюсти. Как определить на себе височную и собственно-жевательную мышцы.
3. Где расположены \показать на себе\ лобная мышца, круговая мышца глаза и рта..
4. Какие мышцы осуществляют движения головы.
5. Назовите особенности строения глаза, уха, рта, лба, щеки, подбородка.
6. Где расположены \показать на себе\ складки и бороздки лица.

### МЫШЦЫ ВЕРХНЕЙ КОНЕЧНОСТИ.

1. Какие мышцы поднимают и опускают пояс верхней конечности и где начинаются и прикрепляются эти мышцы..
2. Какие мышцы сгибают, разгибают и отводят плечо и в каком суставе это происходит.
3. Какие мышцы супинируют и пронируют плечо.
4. Как определить на себе двуглавую и трёхглавую мышцы плеча и каковы их функции.
5. Какие мышцы производят движения в плечевом суставе и вокруг каких осей.
6. На какие группы по функциям делятся мышцы предплечья и где начинаются и прикрепляются.
7. Как определить на себе сухожилия лучевого и локтевого сгибателей запястья и поверхностного сгибателя пальцев.
8. Какие мышцы образуют стенки подмышечной впадины.

### МЫШЦЫ НИЖНЕЙ КОНЕЧНОСТИ.

1. Какие мышцы сгибают, разгибают, производят отведение и приведение, супинацию и пронацию бедра. Вокруг какой оси происходят эти движения.
2. Как определить положение портняжной мышцы, сухожилий двуглавой мышцы бедра, полусухожильной и полуперепончатой мышц.
3. Какие мышцы сгибают и разгибают, пронируют и супинируют голень. В каком суставе происходят эти движения и вокруг каких осей.
4. Какие мышцы образуют бедренный треугольник и подколенную ямку.
5. Какие мышцы сгибают и разгибают стопу и какие образования являются местом начала и прикрепления .
6. Какие мышцы пронируют и супенируют стопу.
7. Какую функцию выполняют малоберцовые мышцы.

8. Какие мышцы удерживают продольный и поперечный своды стопы.
9. Какие мышцы отводят и приводят стопу.

#### МЫШЦЫ ТУЛОВИЩА.

1. Какую функцию выполняют мышцы туловища.
2. Какие мышцы сгибают шейный и поясничный отделы позвоночного столба.
3. Какие мышцы разгибают позвоночный столб.
4. Какие мышцы производят наклоны и скручивание позвоночного столба.
5. Каковы функциональные характеристики мышц брюшного отдела и как образуется белая линия живота.

#### ПОЛОЖЕНИЕ ТЕЛА ЧЕЛОВЕКА В ПРОСТРАНСТВЕ. ПРОПОРЦИИ.

1. Понятие об общем центре тяжести человеческого тела и его частей в статическом равновесии.
2. Анализ положения тела при стоянии, сидении и лежании.
3. Оси фигуры человека. Определите понятие фронтальной, сагиттальной и горизонтальной плоскости.
4. Модули и каноны и их определение.
5. Каковы пропорции головы, туловища, верхних и нижних конечностей.
6. Каковы пропорции кисти и стопы.
7. Каковы возрастные пропорции человека.

## МНЕМОНИЧЕСКИЕ ТАБЛИЦЫ

Мнемоника (искусство запоминания) – совокупность специальных приемов и способов, облегчающих запоминание нужной информации и увеличивающих объем памяти путем образования ассоциаций (связей).

Мнемонические таблицы предназначены для тренировки процессов запоминания информации.

Данные таблицы включают текстовый и изобразительный материал (рисунки), которые следует запомнить. Текстовый материал следует смотреть в конце изобразительного ряда.

Методические указания по применению мнемонических таблиц

*1. Запомнить информацию следует в системе*

Постарайтесь понять логику системы взаимосвязанных понятий темы.

*2. Чтобы запомни, надо познакомиться*

Прочтите по очереди текстовый материал. При чтении, обращайте внимание на основные (ключевые) слова, замечайте подробности, отмеченные соответственно в тексте. В скобках в тексте указаны ссылки на иные карточки комплекта.

*3. Следует выделять то, что нужно запомнить*

«Перекладывайте» по очереди каждую карточку, припоминая, что вы знаете о понятии, указанном на ней. Как правило, после первого знакомства припомнить удаётся менее трети информации.

*4. Чтобы запомнить, надо прочесть несколько раз и повторить информацию.*

Повторите процедуру №3, применив ее только к той части карточек, которые еще нужно запомнить. Возможно, Вам понадобится повторить ее еще три раза. Но, как правило, количество «перекладываний» карточек не бывает больше трех.

*5. Чтобы запомнить, нужно тренироваться в этом с удовольствием, в компании, в игре, проверять других и помогать им.*

ИЗОБРАЗИТЕЛЬНЫЙ МАТЕРИАЛ ПО ТЕМЕ «ГОЛОВА ЧЕЛОВЕКА»

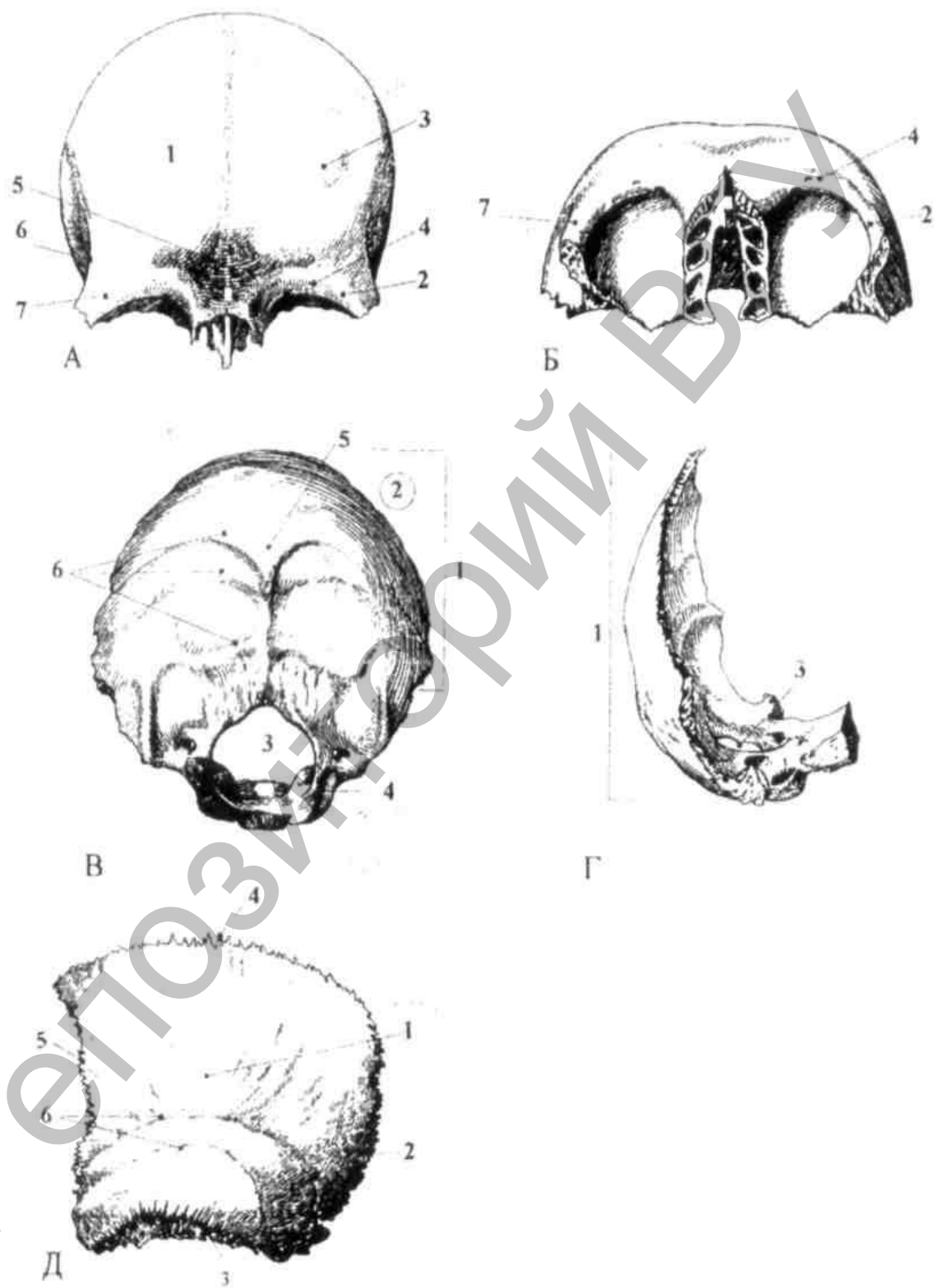


Рис. 1

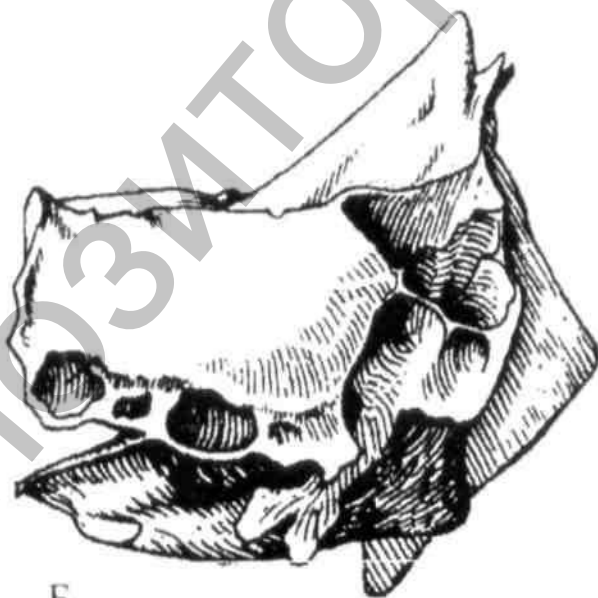


Рис. 2





А



Б

Рис. 3

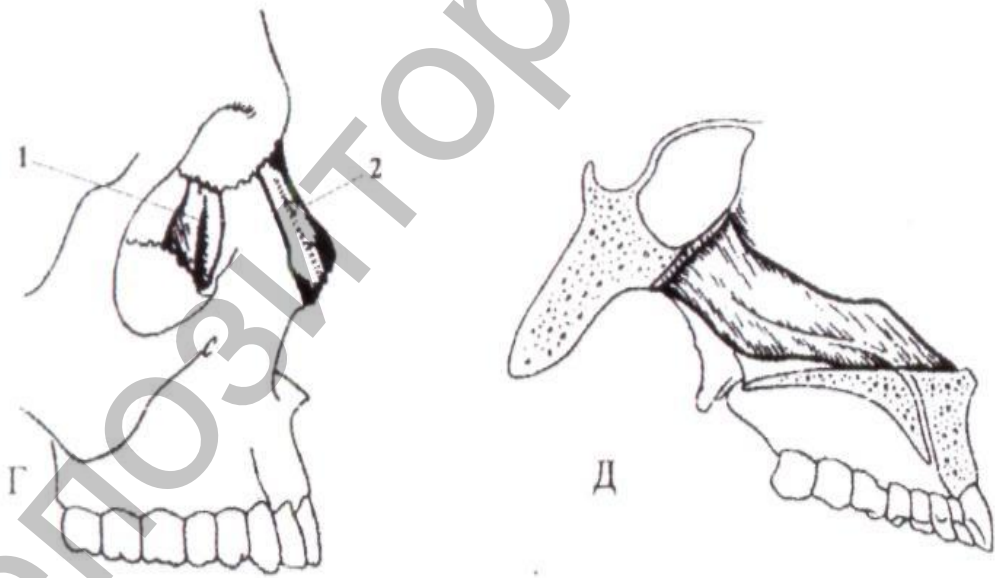
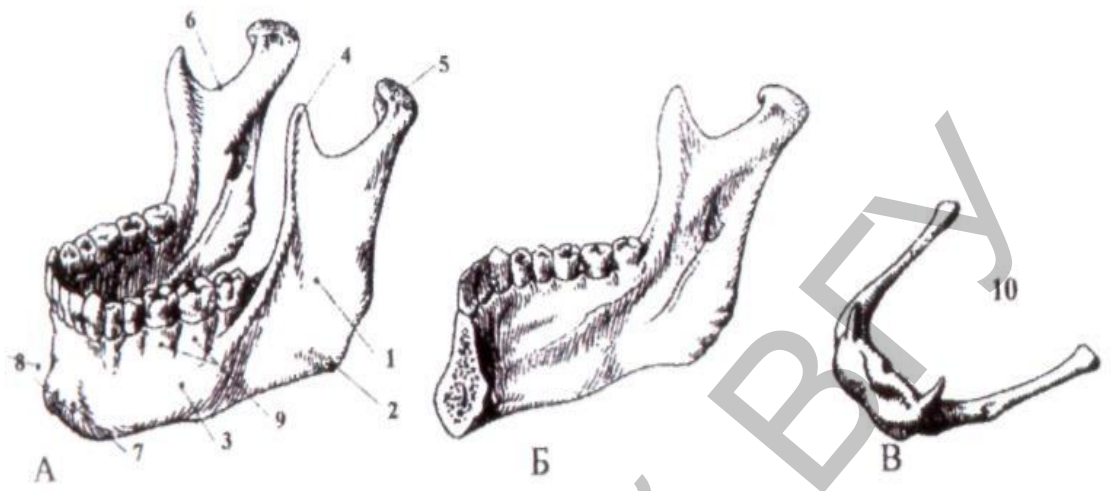


Рис. 4

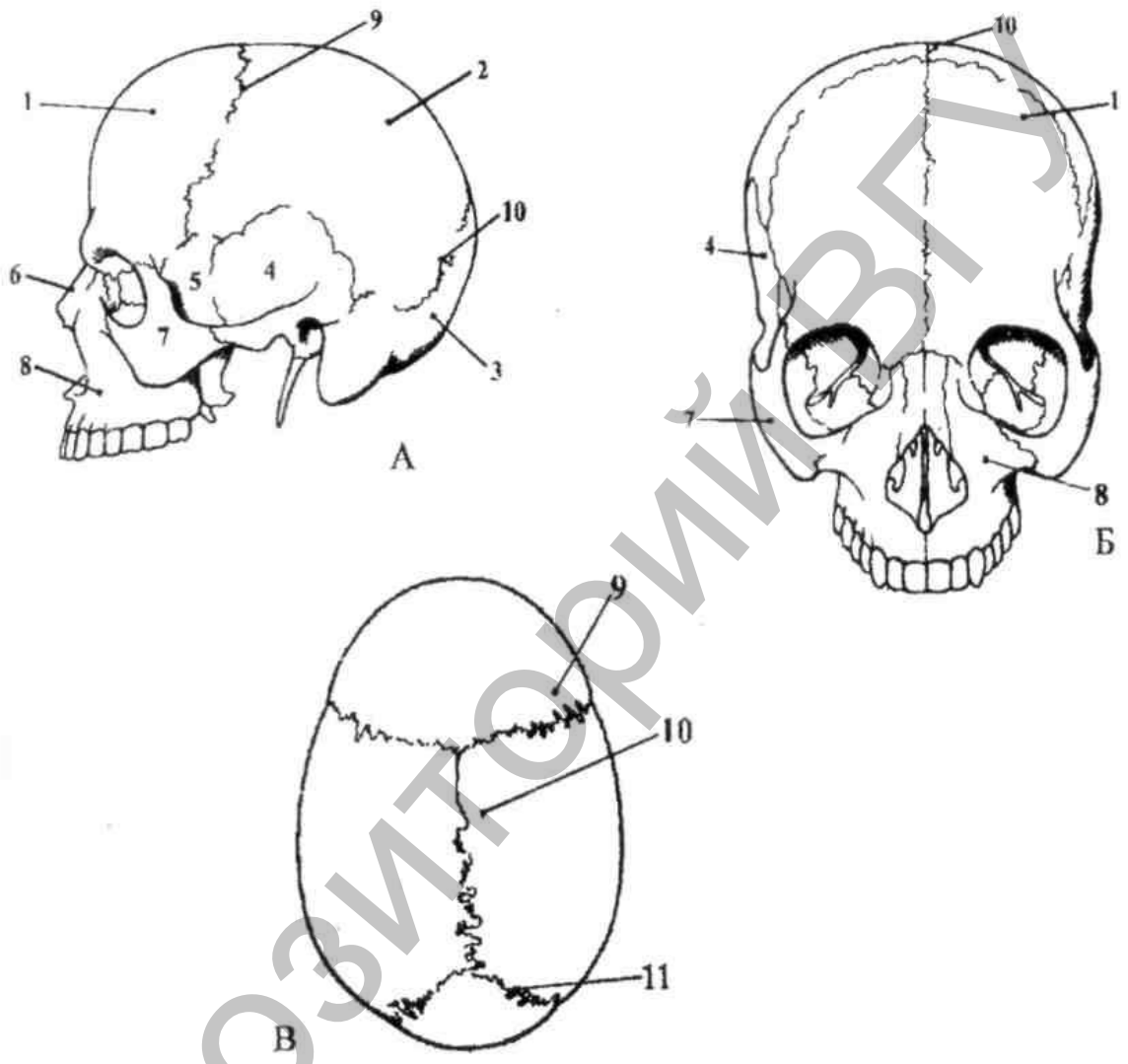


Рис.5

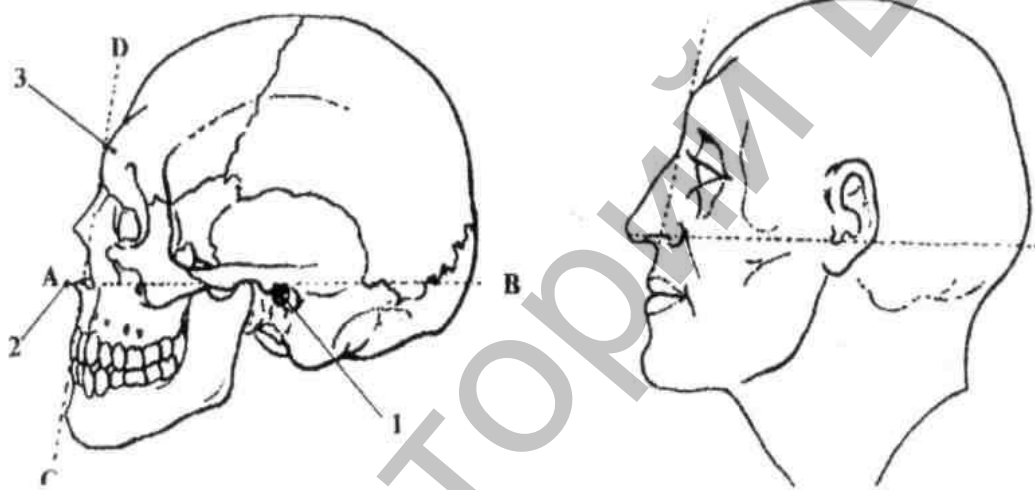


Рис. 6

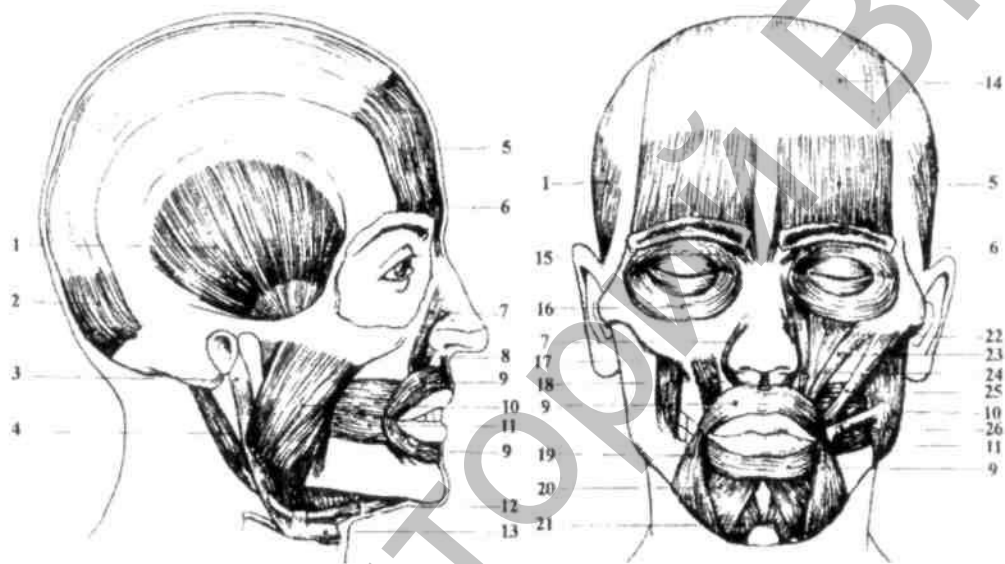


Рис. 7

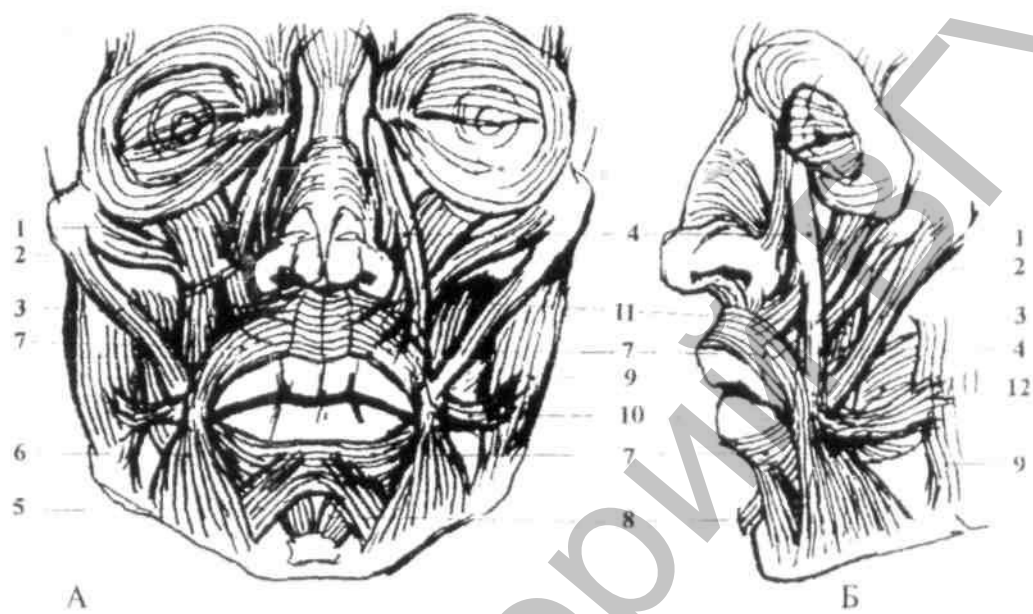


Рис 8

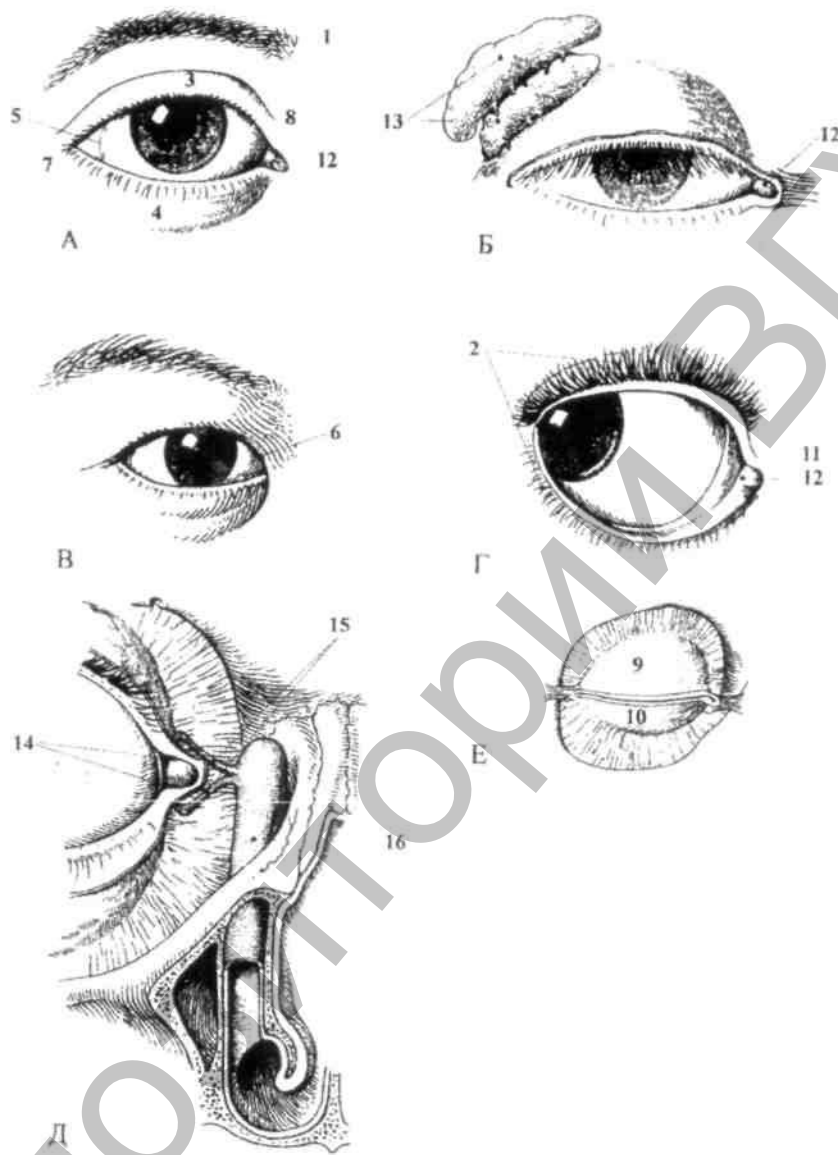


Рис. 9

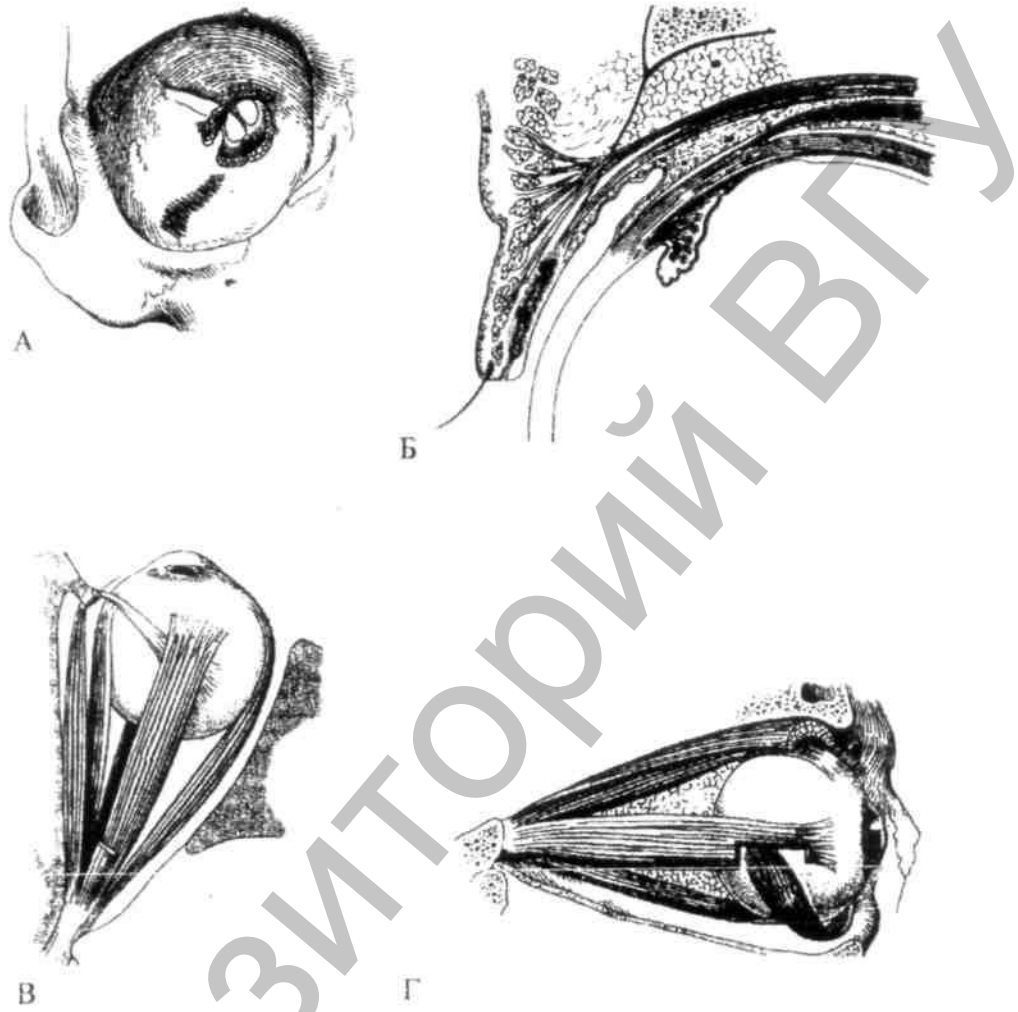


Рис. 10





Рис. 11

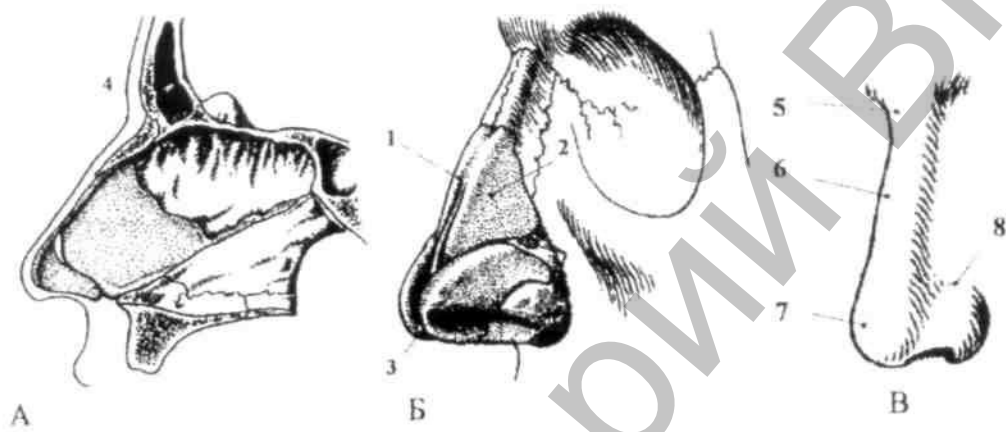


Рис. 12

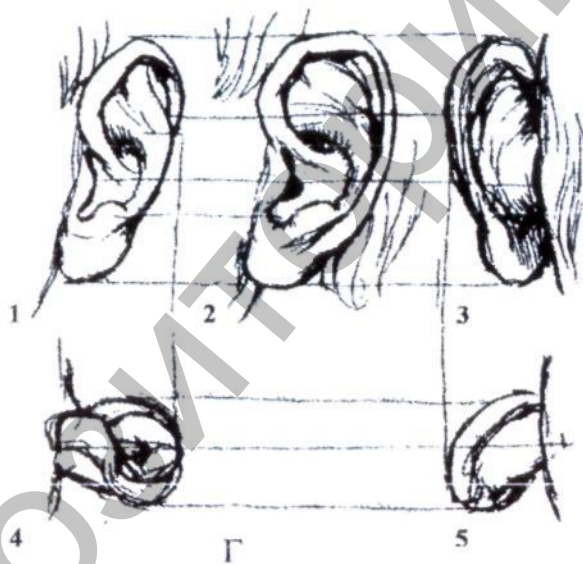
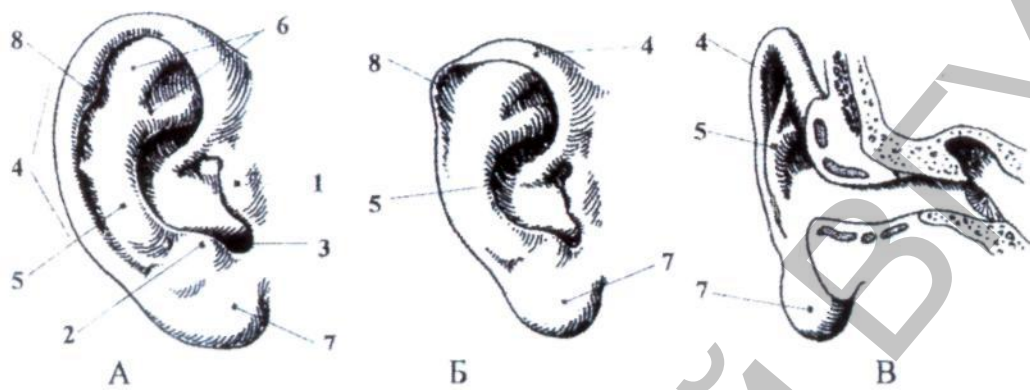


Рис. 13

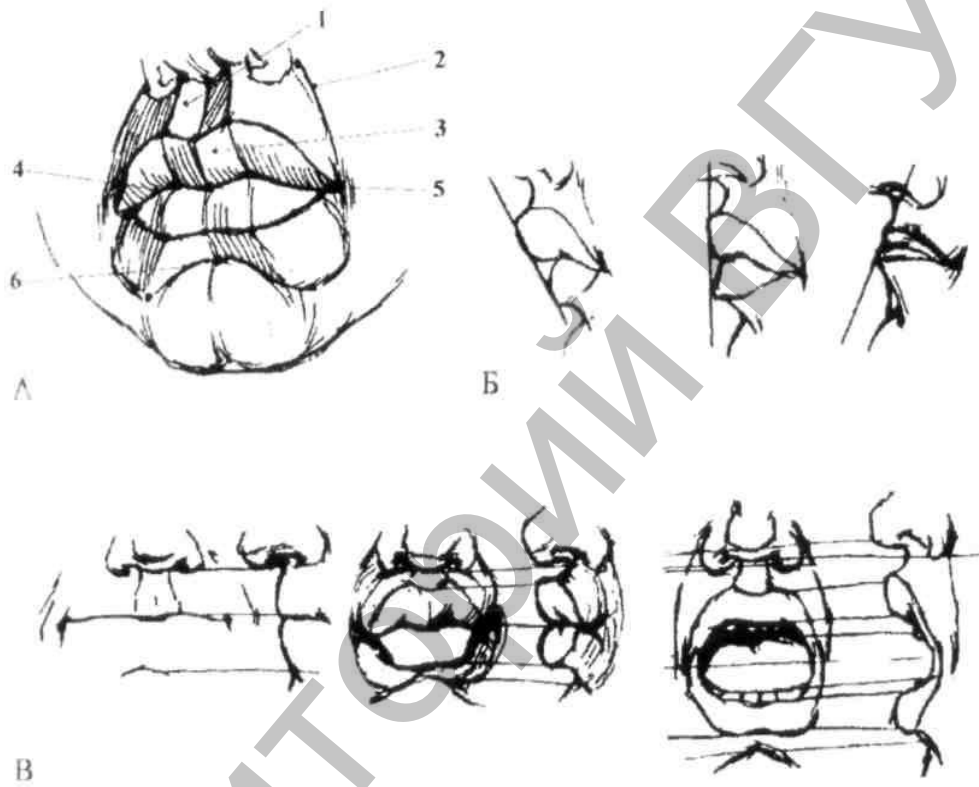


Рис. 14

44

## ТЕКСТОВЫЙ МАТЕРИАЛ ПО ТЕМЕ «ГОЛОВА ЧЕЛОВЕКА»

### Рис. 1. Кости черепа:

А - лобная кость (вид спереди),

Б - лобная кость (вид снизу):

1 - лобная чешуя, 2 - надбровная дуга, 3 - лобный бугор,  
4 - надглазничный край, 5 - глабелла, 6 - височная линия,  
7 - скуловой отросток;

В - затылочная кость (вид сзади и снизу),

Г - затылочная кость (вид справа и сверху):

1 - затылочная чешуя, 2 - затылочная кость, 3 - большое отверстие,  
4 - затылочный мыщелок, 5 - наружное затылочное возвышение,  
6 - выйные линии;

Д - теменная кость (вид справа и сверху):

1 - теменной бугор, 2 - затылочный край, 3 - чешуйчатый край,  
4 - сагиттальный край, 5 - лобный край,  
6 - верхняя и нижняя височные линии.

### Рис. 2. Кости черепа:

А - левая верхняя челюсть (вид с латеральной стороны),

Б - твердое нёбо (вид снизу):

1 - подглазничный край, 2 - клыковая ямка, 3 - тело верхней челюсти, 4 - скуловой отросток,  
5 - лобный отросток, 6 - глазничная поверхность, 7 - альвеолярный отросток, 8 - альвеолярная  
дуга, 9 - зубные альвеолы, 10 - небный отросток;

В - скуловая кость (вид с латеральной стороны),

Г - скуловая кость (вид с медиальной стороны):

1 - височный отросток, 2 - латеральная поверхность, 3 - лобный отросток,  
4 - глазничная поверхность.

### Рис. 3. Кости основания черепа:

А - клиновидная кость (вид снизу), Б - решетчатая кость (вид сзади).

### Рис. 4. Кости черепа:

А - нижняя челюсть, Б - нижняя челюсть (вид с медиальной стороны),

В - подъязычная кость (вид сверху и спереди):

1 - ветвь нижней челюсти, 2 - угол нижней челюсти,  
3 - тело нижней челюсти, 4 - венечный отросток, 5 - суставной отросток,  
6 - вырезка нижней челюсти, 7 - подбородочное возвышение,  
8 - подбородочные бугорки, 9 - альвеолярная часть, 10 - подъязычная кость;

Г - слезная и носовая кости:

1 - слезная кость, 2 - носовая кость;

Д - сошник (вид справа и спереди).

### Рис. 5. Кости и швы черепа:

А - латеральная норма, Б - лицевая норма, В - вертикальная норма:

- 1 - лобная кость, 2 - теменная кость, 3 - затылочная кость, 4 - височная кость,
- 5 - клиновидная кость, 6 - носовая кость, 7 - скуловая кость,
- 8 - верхнечелюстная кость, 9 - венечный шов, 10 - стреловидный шов,
- 11 - лямбдовидный шов.

### Рис. 6. Лицевой угол:

АВ и СД - линии, определяющие лицевой угол:

- 1 - наружный слуховой проход, 2 - передняя носовая ость,
- 3 - наиболее выступающая часть лобной кости.

### Рис. 7. Мышцы головы:

- 1 - височная мышца, 2 - затылочная мышца (затылочное брюшко), 3 - шилоподъязычная мышца, 4 - двубрюшная мышца (заднее брюшко), 5 - лобная мышца (лобное брюшко),
- 6 - мышца гордецов, 7 - носовая мышца (поперечная часть), 8 - носовая мышца (крыльчатая часть), 9 - круговая мышца рта, 10 - собственно-жевательная мышца, 11 - щечная мышца, 12 - двубрюшная мышца (переднее брюшко), 13 - подъязычная кость, 14 - сухожильный шлем, 15 - мышца-сморщиватель брови, 16 - круговая мышца глаза, 17 - мышца-подниматель угла рта, 18 - мышца-опускагель перегородки носа, 19 - мышца-опускатель угла рта (треугольная), 20 - мышца-опускатель нижней губы (квадратная),
- 21 - подбородочная мышца, 22 - мышца-подниматель верхней губы, 23 - малая скуловая мышца, 24 - мышца-подниматель верхней губы и крыла носа,
- 25 - большая скуловая мышца, 26 - мышца смеха

### Рис. 8. Мимические мышцы рта:

А – вид спереди, Б – вид сбоку:

- 1 - мышца, поднимающая верхнюю губу, 2 - мышца малая скуловая,
- 3 - мышца большая скуловая, 4 - мышца, поднимающая концы губ,
- 5 - квадратная мышца нижней губы, 6 - треугольная мышца,
- 7 - круговая мышца рта, 8 - подбородочная мышца,
- 9 - собственно жевательная мышца, 10 - мышца смеха,
- 11 - квадратная мышца верхней губы, 12 - щечная мышца.

### Рис. 9. Пластика глаза:

А - щель век, Б - слезная железа, В - веконосовая складка,

Г - медиальный угол глаза, Д - слезный аппарат, Е - хрящи век:

- 1 - бровь, 2 - ресницы, 3 - верхнее веко, 4 - нижнее веко, 5 - щель век (глазная щель),
- 6 - веконосовая складка, 7 - наружный угол глаза, 8 - внутренний угол глаза, 9 - верхний хрящ века, 10 - нижний хрящ века, 11 - конъюнктив, 12 - слезное мясо, 13 - слезная железа, 14 - слезное озеро, 15 - слезный каналец, 16 - слезный мешок.

**Рис. 10. Мышцы глазного яблока:**

- А - глазница (вид спереди), Б - сагиттальный разрез глазницы,  
В - мышцы глазного яблока (вид сверху),  
Г - мышцы глазного яблока (вид с латеральной стороны).

**Рис. 11. Движение глаз:**

- А - движение глаз при закрытых, прищуренных и широко открытых веках;  
Б - движение зрачка и изменение рисунка век в зависимости от направления взгляда.

**Пластика носа.**

Жестким основанием носа служат носовые кости наверху и край грушевидного отверстия верхней челюсти снизу, само же тело носа состоит из хрящей. Кости составляют скелет неподвижной верхней части носа. Форму среднего раздела носа определяют два треугольных хряща и заключенный между.

**Рис. 12. Хрящи носа:**

- А - хрящевая перегородка носа, Б - хрящи носа, В - наружный нос:  
1 - пирамидальный хрящ, 2 - треугольный хрящ, 3 - крыловидный хрящ,  
4 - хрящ перегородки носа, 5 - корень носа, 6 - спинка носа,  
7 - верхушка носа, 8 - крылья носа

**Рис. 13. Пластика уха:**

- А - ушная раковина, Б - ушная раковина с выраженной верхушкой,  
В - наружный слуховой проход:  
1 - козелок, 2 - противокозелок, 3 - межкозелковая вырезка, 4 - завиток,  
5 - противозавиток, 6 - ножки противозавитка с треугольной ямкой,  
7 - мочка, 8 - бугорок Дарвина;  
Г - исходные виды ушной раковины:  
1 - спереди, 2 - сбоку, 3 - сзади, 4 - снизу, 5 - сверху.

**Рис. 14. Основные анатомические точки и схемы губ:**

- А - опорные точки губ:  
1 - фильтр, 2 - носогубная складка (борозда), 3 - бугорок верхней губы,  
4 - разрез рта, 5 - уголок рта, 6 - губно-подбородочная борозда;  
Б - возрастные изменения, В - движение губ.

ТЕСТОВЫЕ ЗАДАНИЯ

Репозиторий ВГУ



**Тема 1 Введение в пластическую анатомию. Анатомическая терминология. Общее понятие о скелете.**

1. Что изучает пластическая анатомия?
  - a) Взаимное расположение органов
  - b) Аналогии и различия органов
  - c) Расположение и строение органов, которое определяет внешние формы тела
  - d) Расположение и строение органов здорового организма
2. Укажите пути изучения пластической анатомии:
  - a) \_\_\_\_\_
  - b) \_\_\_\_\_
  - c) \_\_\_\_\_
  - d) \_\_\_\_\_
3. Оси и плоскости фигуры человека (выберите верный вариант):
  - a) Сагиттальная, фронтальная, профильная
  - b) Сагиттальная, фронтальная, горизонтальная
  - c) Фронтальная, горизонтальная, профильная
  - d) Горизонтальная, вертикальная, медиальная
4. Вставьте слова на месте пропусков.

Весь двигательный аппарат человека, его органы опоры и движения принято делить на \_\_\_\_\_, образованную скелетом и его соединениями и на \_\_\_\_\_, движущую, образованную мышцами. Обе эти части связаны между собой \_\_\_\_\_ -- костная основа человека -- состоит из отдельных \_\_\_\_\_, соединённых между собой при помощи \_\_\_\_\_ или \_\_\_\_\_ ткани, суставов и \_\_\_\_\_.

5. Функциями скелета не являются:
  - a) Опорная
  - b) Защитная
  - c) Кроветворная
  - d) Питательная
  - e) Обменная
  - f) Двигательная
  - g) Поддерживающая
  - h) нападающая

6. Распределите по группам:

ПАРНЫЕ КОСТИ

НЕПАРНЫЕ КОСТИ

Теменная кость, грудина, большеберцовая кость, фаланги пальцев, лобная кость, нижняя челюсть, коленная чашка, позвонки, рёбра.

7. Соотнесите утверждения:

- |                     |   |
|---------------------|---|
| a) Трубочатые кости | 1) построенные из губчатого и компактного |
| b) Губчатые кости   | вещества, образующие трубку с             |
| c) Плоские кости    | костномозговой полостью                   |
| d) Длинные кости    | 2) являются стойками и длинными рычагами  |

- |                       |  |
|-----------------------|--|
| e) Сесамовидные кости | движения   |
| f) Смешанные кости    | 3) кости основания черепа  |
|                       | 4) Выполняют функции опоры, защиты, Движения   |
|                       | 5) среди них различают длинные( рёбра и грудина) и короткие ( позвонки, запястье, предплюсна)  |
|                       | 6) кости черепа( лобная, теменная и др.)   |
|                       | 7) располагаются около суставов, участвуя в их образовании и способствуя их движениям, но с костями скелета непосредственно не связаны |
|                       | 8) являются покровными костями   |
|                       | 9) вспомогательные приспособления для работы мышц  |

8. Допишите предложения

В химическом отношении кость состоит из двух веществ: \_\_\_\_\_ (оссеин) – 30% и \_\_\_\_\_ (минеральные соли) – 70%. Оссеин сообщает кости \_\_\_\_\_, а минеральные соли -- \_\_\_\_\_.

В составе минеральных солей присутствуют соли \_\_\_\_\_ (известь), соли \_\_\_\_\_ кислоты и др.

9. Укажите основные элементы скелета

- a) Туловище
- b) Голова
- c) Верхняя конечность
- d) Шея
- e) Нижняя конечность



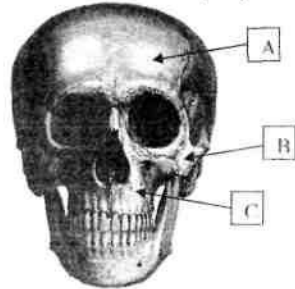
10. Раскройте значение терминов:

Анатомия  
Дистальный  
Проксимальный  
Скелет

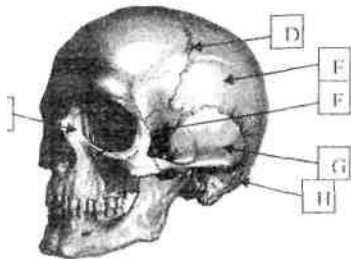
**Тема 2 Скелет головы. Череп, его разделение на мозговой и лицевой. Швы крышки черепа. Лицевой угол.**

**Тема 3 Мышцы головы. Мышцы жевательные и мимические. Пластическая анатомия органов чувств: уха, глаза, носа. Особенности строения лба, щёк, рта, подбородка. Борозды и складки головы.**

1. Подпишите рисунок



A  
B  
C  
D  
E  
F  
G  
H  
I



2. Укажите неправильные утверждения

- Верхне-задняя, состоящая из плоских костей часть черепа называется мозговым черепом
- Наиболее заметными образованиями лобной кости являются: лобные бугры, надпереносье, скуловой отросток, надбровные дуги
- Лобная кость является непарной
- Надбровные дуги менее выражены у мужчин, чем у женщин
- Теменные кости определяют ширину черепа
- Теменные кости участвуют в образовании венечного шва черепа
- Клиновидная кость—часть височной кости( срастаются к 10 годам)

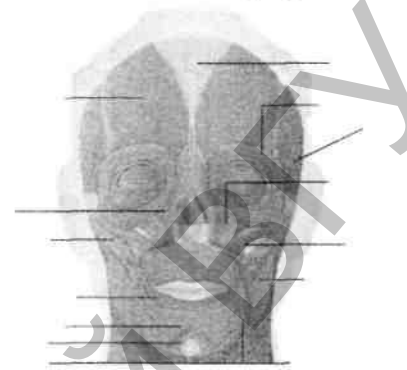
3. Вставьте пропущенные слова

Почти все мышцы головы расположены на её \_\_\_\_\_ части. Эти мышцы принято подразделять на две группы: \_\_\_\_\_ и \_\_\_\_\_.  
\_\_\_\_\_ мышцы участвуют в движении нижнечелюстной кости. При расслаблении всех \_\_\_\_\_ мышц нижнечелюстная кость \_\_\_\_\_.

4. Укажите линии, определяющие лицевой угол

- \_\_\_\_\_
- \_\_\_\_\_

5. Подпишите рисунок

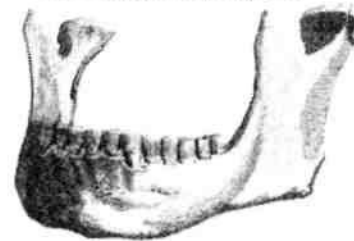


- A височная мышца  
B лобная мышца  
C сухожильный шлем  
D круговая мышца глаза  
E мышца-подниматель верхней губы  
F малая скуловая мышца  
G большая скуловая мышца  
H носовая мышца  
I собственно- жевательная  
J круговая мышца рта  
K мышца-опускатель нижней губы  
L мышца- опускатель рта  
M подбородочная мышца

6. Закончите предложения

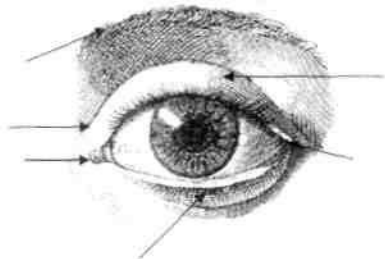
- Наибольшее значение для внешней черепа имеют \_\_\_\_\_.
  - Общий угол лицевого профиля может достигать \_\_\_\_\_.
  - Кости черепа образуют \_\_\_\_\_, к которым прикрепляются мышцы, прилегают сосуды и нервы.
7. Соедините одинаковые по значению названия
- |                                    |                                      |
|------------------------------------|--------------------------------------|
| a) Лобное брюшко надчерепной мышцы | 1) Мышца внимания                    |
| b) Мышца-сморщиватель бровей       | 2) Мышца плача                       |
| c) Круговая мышца глаза            | 3) Мышца чувственности, похотливости |
| d) Малая скуловая мышца            | 4) Мышца боли                        |
| e) Носовая мышца                   | 5) Мышца размышления                 |
| f) Мышца-опускатель угла рта       | 6) Мышца презрения                   |
| g) Щёчная мышца                    | 7) Мышца трубочей                    |

8. Подпишите рисунок



- A ветвь нижней челюсти  
B угол нижней челюсти  
C тело нижней челюсти  
D венечный отросток  
E суставной отросток  
F вырезка нижней челюсти  
G подбородочное возвышение  
H подбородочные бугорки  
I альвеолярная часть

9. Подпишите рисунок



A  
B  
C  
D  
E  
F

10. Перечислите опорные точки губ

- a) \_\_\_\_\_
- b) \_\_\_\_\_
- c) \_\_\_\_\_
- d) \_\_\_\_\_
- e) \_\_\_\_\_
- f) \_\_\_\_\_

**Тема 4 Общие сведения о строении костей (остеология). Строение суставов и их классификация. Пластическая анатомия скелета туловища.**

**Тема 5 Пластическая анатомия скелета свободной верхней конечности. Скелет свободной нижней конечности.**

1. Вставьте подходящие по смыслу слова

Все кости скелета соединены между собой или непрерывно, без образования полостей между соединяющимися костями -- \_\_\_\_\_, или прерывно, с образованием полостей -- \_\_\_\_\_. Кости, соединённые между собой непрерывно, могут скрепляться \_\_\_\_\_ или \_\_\_\_\_, или волокнистой \_\_\_\_\_.

Примером \_\_\_\_\_ служит сращение между двумя лонными костями таза.

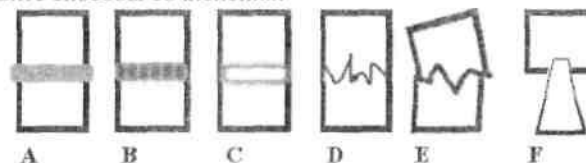
Прерывные соединения носят название \_\_\_\_\_.

(а) костным веществом, б) диартрозы, с) соединительной тканью, д) полусуставов, е) синартрозы, ф) хрящём, г) истинных суставов).

2. Каждый сустав имеет:

- a) Суставные поверхности и суставную полость
- b) Суставные поверхности, хрящевую ткань, суставную сумку
- c) Суставные поверхности, суставную капсулу, суставную полость
- d) Суставной хрящ, суставную полость, мениск

3. Назовите способы сочленения:



4. Укажите неправильные утверждения

- a) Тазовый пояс образован одной костью – тазовой (безымянной)
- b) Спереди правая и левая тазовые кости соединяются между собой при помощи лонного сращения
- c) Таз образуют тазовые кости и тазобедренный сустав
- d) По форме таза можно определить пол человека
- e) Позвоночный столб состоит из 6-ти отделов
- f) Размеры тел позвонков по направлению вниз увеличиваются
- g) Ключица – первое ребро грудной клетки
- h) В грудной клетке 7 пар истинных, 5 пар ложных и 2 пары плавающих рёбер

5. Раскройте значение терминов

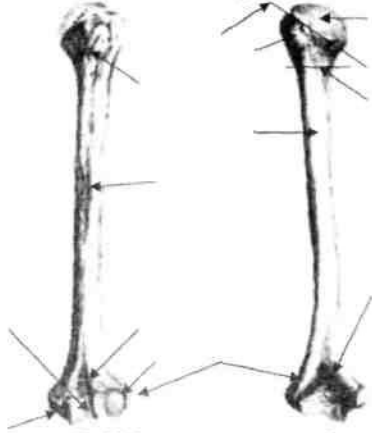
Атлант

Сколиоз

Кифоз

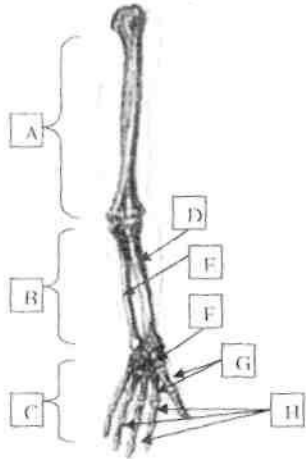
Лордоз

6. Подпишите рисунок



- 1 головка плечевой кости
- 2 анатомическая шейка
- 3 хирургическая шейка
- 4 большой бугорок
- 5 малый бугорок
- 6 гребень большого бугорка
- 7 тело плечевой кости
- 8 головка наружного мышелка
- 9 блок внутреннего мышелка
- 10 ямка локтевого отростка
- 11 венечная ямка
- 12 внутренний надмышелок
- 13 наружный надмышелок

7. Найди и укажи ошибки

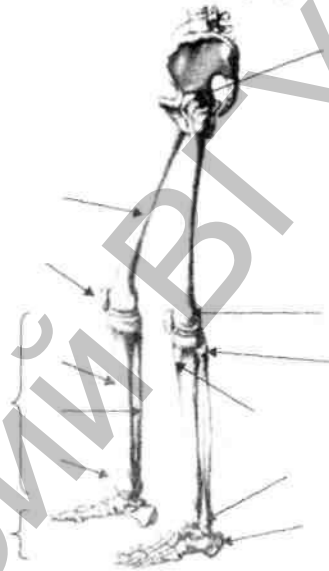


- A предплечье
- B локоть
- C кисть
- D локтевая кость
- E лучевая
- F запястье
- G пясть
- H фаланги пальцев

- a) A, B, G
- b) A, D, E, G
- c) A, B, D
- d) A, B, D, E

8. Перечислите суставы свободной верхней и нижней конечностей

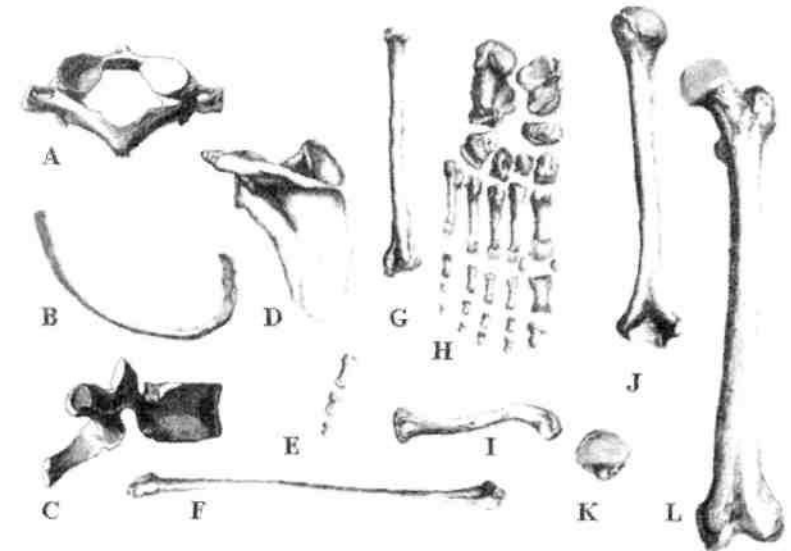
9. Подпишите рисунок



- A Бедренная кость
- B Коленная чашка
- C Большеберцовая кость
- D Малоберцовая кость
- E Голень
- F Стопа
- G Головка бедренной кости
- H Наружный мышелок
- I Головка малоберцовой кости
- J Бугристость большеберцовой кости
- K Наружная лодыжка
- L Внутренняя лодыжка
- M Таранная кость

10. Распределите по группам

- ГРУППА А кости свободной верхней конечности
- ГРУППА В кости свободной нижней конечности
- ГРУППА С кости туловища



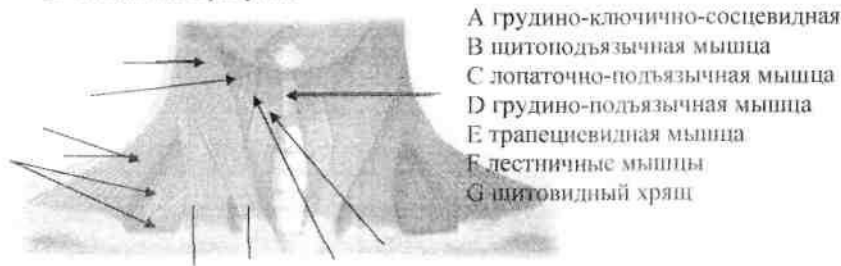
**Тема 6** Общее учение о мышцах (миология). Пластическая анатомия мышц шеи и туловища

**Тема 7** Положение и функция мышц верхней конечности. Мышцы ягодичной области. Мышцы нижней конечности

1. Укажите неправильные утверждения

- a) Работа мышц выражается в их сокращении
- b) Названия мышц плечелучевая, клюво-плечевая были даны по месту их расположения
- c) Внешнюю форму шеи определяют мышцы и щитовидный хрящ
- d) Мышцы туловища в большинстве своём широкие и плоские

2. Подпишите рисунок



- A грудино-ключично-сосцевидная
- B щитоподъязычная мышца
- C лопаточно-подъязычная мышца
- D грудино-подъязычная мышца
- E трапецевидная мышца
- F лестничные мышцы
- G щитовидный хрящ

3. Подпишите рисунок

- 1)
- 2)
- 3)
- 4)
- 5)
- 6)
- 7)
- 8)
- 9)
- 10)
- 11)
- 12)
- 13)
- 14)
- 15)

4. Допишите предложения

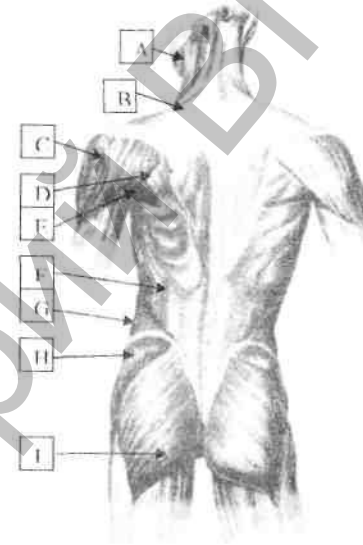
Наиболее крупной мышцей передней поверхности грудного отдела туловища является \_\_\_\_\_. Она \_\_\_\_\_ плечевую кость.  
 Прямая мышца живота идёт в \_\_\_\_\_ направлении. Мышца \_\_\_\_\_ туловище, \_\_\_\_\_ грудную клетку.

Белая линия живота идёт от \_\_\_\_\_ до \_\_\_\_\_.

На боковой поверхности грудной клетки расположена \_\_\_\_\_.

- (a) приводит (приближает к туловищу), б) сгибает, с) опускает,
- d) мечевидного отростка грудины, e) передняя зубчатая мышца,
- f) вертикальным, g) лонного сращения, h) большая грудная мышца )

5. Найдите и укажите ошибки



- A лестничная мышца
- B трапецевидная мышца
- C трёхглавая мышца плеча
- D подостная мышца
- E большая круглая мышца
- F косая мышца спины
- G наружная косая мышца живота
- H средняя ягодичная мышца
- I большая ягодичная мышца

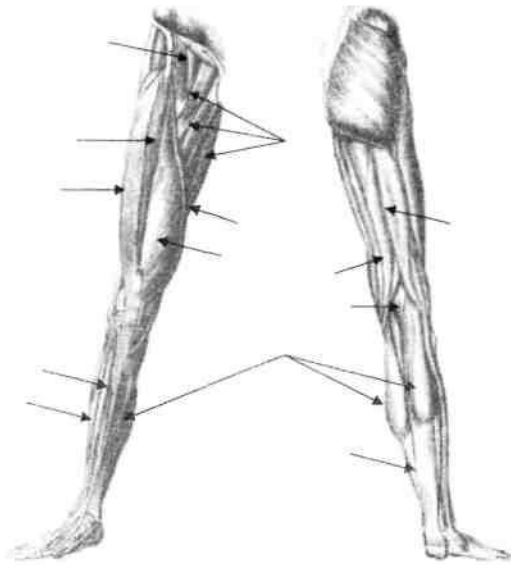
- a) A, C, F
- b) A, G, F
- c) C, D, F
- d) C, D, G

6. Распределите по группам

- ГРУППА А мышцы плеча
- ГРУППА В мышцы предплечья
- ГРУППА С мышцы кисти

- a) Дельтовидная мышца, б) плечелучевая мышца, с) разгибатель пальцев,
- d) червеобразные мышцы, e) двуглавая мышца, f) мышца, g) отводящая мизинец, h) клювоплечевая мышца, i) разгибатель предплечья, j) длинная ладонная мышца, k) локтевой сгибатель запястья, l) плечевая мышца, m) короткий сгибатель большого пальца

7. Подпишите рисунок



- A подвздошно-поясничная мышца
- B приводящие мышцы
- C прямая мышца бедра
- D наружная широкая мышца бедра
- E внутренняя широкая мышца бедра
- F портняжная мышца
- G полусухожильная мышца
- H двуглавая мышца бедра
- I полуперепончатая мышца
- J икроножная мышца
- K ахиллово сухожилие
- L передняя большеберцовая мышца
- M короткая малоберцовая мышца

8. Вставьте пропущенные слова

\_\_\_\_\_ подразделяются на две группы: тыльную и подошвенную. Тыльная группа мышц состоит из \_\_\_\_\_ и \_\_\_\_\_. Можно отметить лежащие между плюсневыми костями \_\_\_\_\_. Функция всех мышц \_\_\_\_\_ главным образом в том, что они \_\_\_\_\_ и удерживают \_\_\_\_\_ в нужном положении.

9. Раскройте значение терминов:

- Апоневроз
- Скелетные мышцы
- Фасция

10. Соедините части предложения

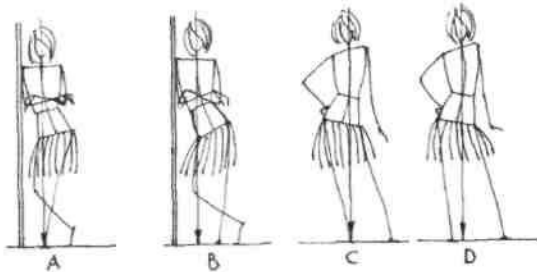
- a) Нижние отделы трапециевидной мышцы
  - b) Широчайшая мышца спины
  - c) Ромбовидная мышца
  - d) Выпрямитель позвоночника
  - e) Наибольшее значение для пластики области плечевого сустава имеет
  - f) На предплечье имеются две основные мышечные группы
  - g) Портняжная мышца
  - h) Головки икроножной мышцы сходятся вместе и прикрепляются
- 1) Лежит под трапециевидной мышцей и влияет на её форму.
  - 2) Дельтовидная мышца
  - 3) Как бы образуют откинутый книзу капюшон.
  - 4) Является самой длинной в человеческом теле
  - 5) Оказывает действие на плечевой пояс, который двигает назад и вниз.
  - 6) Пяточным сухожилием
  - 7) Сгибателей и разгибателей кисти и пальцев
  - 8) Разгибает всё туловище и наклоняет его назад и в сторону

**Тема 8 Положение и движение тела. Центр тяжести. Общее учение о пропорциях. Оси фигуры человека.**

1. Соедините части предложения

- |  |   |
|--|---|
| a) В анатомии в качестве исходного положения тела при его изучении принято | 1) с опорой на две ноги.                                  |
| b) Древние египтяне изображали человека                                    | 2) симметричное положение с ладонями, обращёнными вперёд. |
| c) Мастера древнего мира при изображении человеческого тела                | 3) ввели простой и сложный винтовой поворот.              |
| d) Художники эпохи Возрождения   | 4) ввели так называемый «античный перекося».              |

2. Укажите неправильные изображения



3. Раскройте значение понятий

Асимметричные положения и движения

Канон

Локомотивное движение

Модуль

Общий центр тяжести

4. Укажите неверные утверждения

- a) Высота головы человека укладывается в высоте всего тела 8 раз – канон эпохи Возрождения
- b) По мысли П. П. Чистякова, характер лица выявляется в его отступлении от средних пропорций

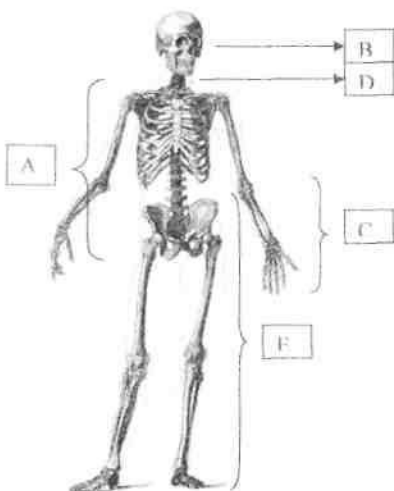
- c) Опущенная рука доходит концом до трети бедра, а локоть при этом находится примерно на уровне пупка
  - d) Середина тела новорожденного совпадает с пупком
  - e) Длина грудины, длина тыльной поверхности стопы,  $\frac{1}{4}$  позвоночного столба, длина ключицы, высота лопатки, расстояние между лопатками примерно равны длине кисти
5. Укажите главные опорные точки при рисовании фигуры человека

Контрольный тест по всему курсу предмета «Пластическая анатомия»  
Вариант -- 1

1. Что изучает пластическая анатомия?

- a) Взаимное расположение органов
- b) Аналогии и различия органов
- c) Расположение и строение органов, которое определяет внешние формы тела
- d) Расположение и строение органов здорового организма

2. Укажите ошибки



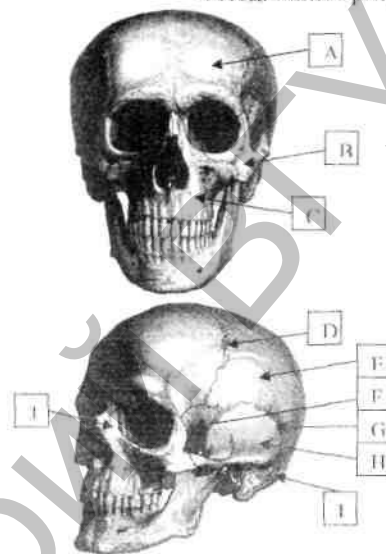
- a) A, C, E
- b) D, C
- c) D, C, E
- d) C, E

- A. a) Туловище
- B. b) Голова
- C. c) Верхняя конечность
- D. d) Шея
- E. e) Нижняя конечность

3. Сколько граней имеет поверхность лба?

- a) 1
- b) 3
- c) 5
- i) Ни одной – лоб имеет округлую форму

4. Подпишите рисунок



A  
B  
C  
D  
E  
F  
G  
H  
I  
J

5. Распределите по группам

ГРУППА А Мышцы крыши черепа и окружности глаза

ГРУППА В Мышцы окружности ротового отверстия и ноздрей

- a) Надчерепная мышца, б) мышца смеха, в) большая скуловая мышца, д) круговая мышца глаза, е) носовая мышца, ф) круговая мышца рта, г) пирамидальная мышца, h) подбородочная мышца, и) мышца-сморщиватель бровей, j) мышца-подниматель верхней губы.

6. Вставьте подходящие по смыслу слова

Все кости скелета соединены между собой или непрерывно, без образования полостей между соединяющимися костями -- \_\_\_\_\_, или прерывно, с образованием полостей -- \_\_\_\_\_. Кости, соединённые между собой непрерывно, могут скрепляться \_\_\_\_\_ или \_\_\_\_\_, или волокнистой \_\_\_\_\_.

Примером \_\_\_\_\_ служит сращение между двумя лонными костями таза.

Прерывные соединения носят название \_\_\_\_\_.

- (a) костным веществом, б) диартрозы, в) соединительной тканью, д) полусуставов, е) симартрозы, ф) хрящём, г) истинных суставов).

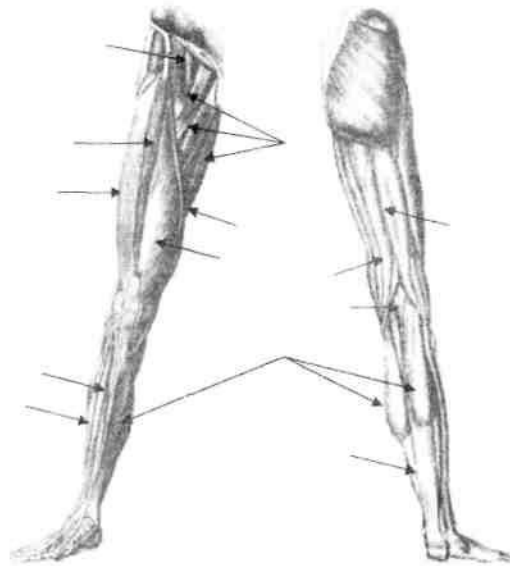
7. Укажите неправильные утверждения

- a. Тазовый пояс образован одной костью – тазовой( безымянной )
- b. Спереди правая и левая тазовые кости соединяются между собой при помощи лонного сращения
- c. Таз образуют тазовые кости и тазобедренный сустав



- d. По форме таза можно определить пол человека
- e. Позвоночный столб состоит из 6-ти отделов
- f. Размеры тел позвонков по направлению вниз увеличиваются
- g. Ключица – первое ребро грудной клетки
- h. В грудной клетке 7 пар истинных, 5 пар ложных и 2 пары плавающих рёбер

8. Подпишите рисунок



- A подвздошно-поясничная мышца
- B приводящие мышцы
- C прямая мышца бедра
- D наружная широкая мышца бедра
- E внутренняя широкая мышца бедра
- F портняжная мышца
- G полусухозильная мышца
- H двуглавая мышца бедра
- I полуперепончатая мышца
- J икроножная мышца
- K ахиллово сухожилие
- L передняя большеберцовая мышца
- M короткая малоберцовая мышца

9. Соедините части предложения

- |   |   |
|---|---|
| a) Нижние отделы трапециевидной мышцы                               | 1) Лежит под трапециевидной мышцей и влияет на её форму.              |
| b) Широчайшая мышца спины   | 2) Дельтовидная мышца   |
| c) Ромбовидная мышца  | 3) Как бы образуют откинутый книзу капюшон.                           |
| d) Выпрямитель позвоночника   | 4) Является самой длинной в человеческом теле                         |
| e) Наибольшее значение для пластики области плечевого сустава имеет | 5) Оказывает действие на плечевой пояс, который двигает назад и вниз. |
| f) На предплечье имеются две основные мышечные группы               | 6) Пяточным сухожилием  |
| g) Портняжная мышца   | 7) Сгибателей и разгибателей кисти и пальцев                          |
| h) Головки икроножной мышцы сходятся вместе и прикрепляются         | 8) Разгибает всё туловище и наклоняет его назад и в сторону           |

10. Укажите неверные утверждения

- a) Высота головы человека укладывается в высоте всего тела 8 раз – канон эпохи Возрождения
- b) По мысли П. П. Чистякова, характер лица выявляется в его отступлении от средних пропорций
- c) Опущенная рука доходит концом до трети бедра, а локоть при этом находится примерно на уровне пупка
- d) Середина тела новорожденного совпадает с пупком
- e) Длина грудины, длина тыльной поверхности стопы,  $\frac{1}{4}$  позвоночного столба, длина ключицы, высота лопатки, расстояние между лопатками примерно равны длине кисти

Контрольный тест по всему курсу предмета «Пластическая анатомия»  
Вариант -- 2

1. Укажите пути изучения пластической анатомии:

- a) \_\_\_\_\_
- b) \_\_\_\_\_
- c) \_\_\_\_\_
- d) \_\_\_\_\_

2. Соотнесите утверждения:

- |                       |  |
|-----------------------|--|
| a) Трубоччатые кости  | 1) построенные из губчатого и компактного вещества, образующие трубку с костномозговой полостью  |
| b) Губчатые кости     | 2) являются стойками и длинными рычагами   |
| c) Плоские кости      | 3) кости основания черепа  |
| d) Длинные кости      | 4) выполняют функции опоры, защиты, Движения   |
| e) Сесамовидные кости | 5) среди них различают длинные (рёбра и грудина) и короткие ( позвонки, запястье, предплюсна)  |
| f) Смешанные кости    | 6) кости черепа( лобная, теменная и др.)   |
|                       | 7) располагаются около суставов, участвуя в их образовании и способствуя их движениям, но с костями скелета непосредственно не связаны |
|                       | 8) являются покровными костями   |
|                       | 9) вспомогательные приспособления для работы мышц  |

3. Укажите неправильные утверждения

- a) Верхне-задняя, состоящая из плоских костей часть черепа называется мозговым черепом
- b) Наиболее заметными образованиями лобной кости являются: лобные бугры, надпереносье, скуловой отросток, надбровные дуги
- c) Лобная кость является непарной
- d) Надбровные дуги менее выражены у мужчин, чем у женщин
- e) Теменные кости определяют ширину черепа
- f) Теменные кости участвуют в образовании венечного шва черепа
- g) Клиновидная кость—часть височной кости( срастаются к 10 годам)

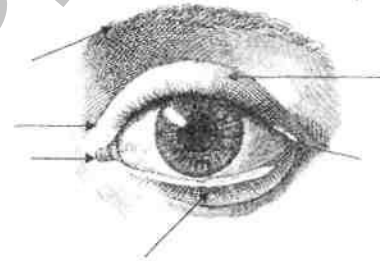
4. Подпишите рисунок



- A височная мышца
- B лобная мышца
- C сухожильный шлем
- D круговая мышца глаза
- E мышца-подниматель верхней губы
- F малая скуловая мышца

- G большая скуловая мышца
- H носовая мышца
- I собственно- жевательная
- J круговая мышца рта
- K мышца-опускатель нижней губы
- L мышца- опускатель рта
- M подбородочная мышца

5. Подпишите рисунок

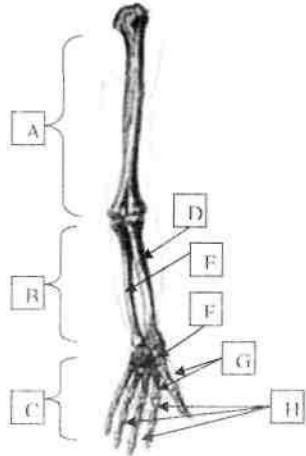


- A
- B
- C
- D
- E
- F

6. Каждый сустав имеет:

- a) Суставные поверхности и суставную полость
- b) Суставные поверхности, хрящевую ткань, суставную сумку
- c) Суставные поверхности, суставную капсулу, суставную полость
- d) Суставной хрящ, суставную полость, мениск

7. Найди и укажи ошибки



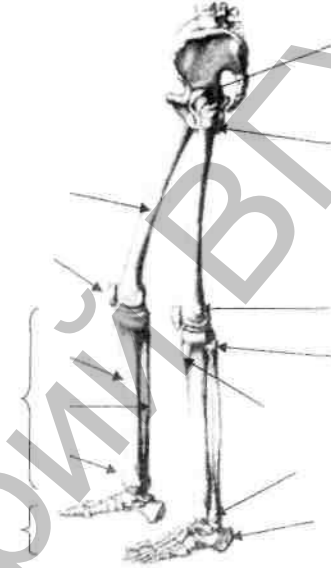
- A предплечье
- B локоть
- C кисть
- D локтевая кость
- E лучевая
- F запястье
- G пясть
- H фаланги пальцев

- a) A, B, G
- b) A, D, E, G
- c) A, B, D
- d) A, B, D, E

8. Допишите предложения

Наиболее крупной мышцей передней поверхности грудного отдела туловища является \_\_\_\_\_. Она \_\_\_\_\_ плечевую кость.  
 Прямая мышца живота идёт в \_\_\_\_\_ направлении. Мышца \_\_\_\_\_ туловище, \_\_\_\_\_ грудную клетку.  
 Белая линия живота идёт от \_\_\_\_\_ до \_\_\_\_\_.  
 На боковой поверхности грудной клетки расположена \_\_\_\_\_.  
 (а) приводит (приближает к туловищу), б) сгибает, в) опускает, д) мечевидного отростка грудины, е) передняя зубчатая мышца, г) вертикальном, г) лонного сращения, б) большая грудная мышца.)

9. Подпишите рисунок



- A Бедренная кость
- B Коленная чашка
- C Большеберцовая кость
- D Малоберцовая кость
- E Голень
- F Стопа
- G Головка бедренной кости
- H Наружный мыщелок
- I Головка малоберцовой кости
- J Бугристая большеберцовой кости
- K Наружная лодыжка
- L Внутренняя лодыжка
- M Таранная кость

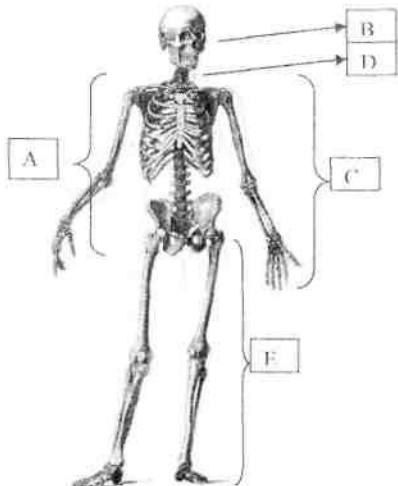
10. Соедините части предложения

- |  |   |
|--|---|
| a) В анатомии в качестве исходного положения тела при его изучении принято | 1) с опорой на две ноги.                                  |
| b) Древние египтяне изображали человека                                    | 2) симметричное положение с ладонями, обращёнными вперёд. |
| c) Мастера древнего мира при изображении человеческого тела                | 3) ввели простой и сложный винтовой поворот.              |
| d) Художники эпохи Возрождения   | 4) ввели так называемый «античный перекосяк».             |

## Ответы

### Тема 1

1. С
2.
  - a) Изучение живой природы
  - b) Изучение мёртвой природы (препарирование трупа)
  - c) Изучение произведений искусств, классического наследия
  - d) Изучение препаратов, муляжей и рисунков художников
3. В
4. пассивную активную функционально скелет костей соединительной, хрящевой или костной сухожилий
5. D, G, H
6. ПАРНЫЕ КОСТИ: теменная кость, большеберцовая кость, фаланги пальцев, коленная чашка, рёбра  
НЕПАРНЫЕ КОСТИ: грудина, лобная кость, нижняя челюсть, позвонки
7.
  - a) 1, 4
  - b) 5
  - c) 6, 8
  - d) 2
  - e) 7, 9
  - f) 3
8. органического неорганического упругость твёрдость кальция фосфорной
- 9.



10. Анатомия (греч. *Anatome* – рассечение) – наука, изучающая строение основных частей тела (мышц, костей, внутренностей и т.д.).  
Дистальный – отдалённый – обозначение частей, дальше удалённых от места начала конечности у туловища.  
Проксимальный – близкий – части, расположенные более близко от места начала конечности у туловища.  
Скелет (греч. *Skeletos* – высушенный) – костная основа человека.

Тема 2, 3

1.

- A. Лобная кость
- B. Скуловая кость
- C. Верхнечелюстная кость
- D. Венечный шов
- E. Теменная кость
- F. Клиновидная кость
- G. Височная кость
- H. Затылочная кость
- I. Носовая кость

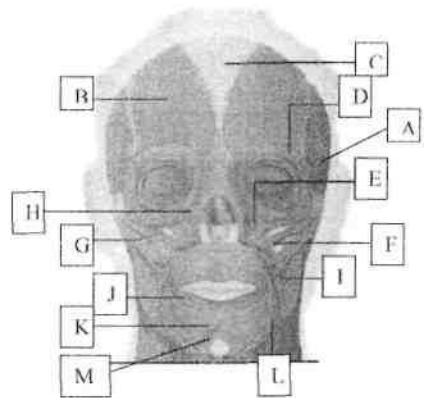
2. B, D, G

3. лицевой мышцы жевательные и мышцы мимические  
жевательные мышцы жевательных мышц отвисает.

4.

- a) От глабеллы до носовой ости
- b) От наружного слухового отверстия до носовой ости

5.

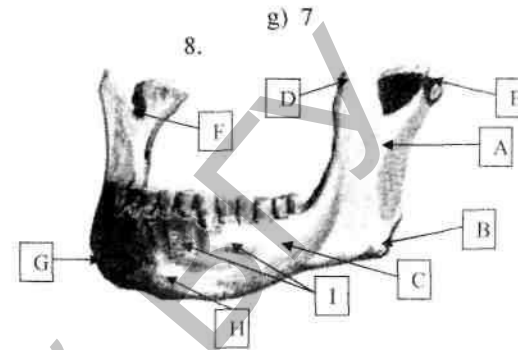


6.

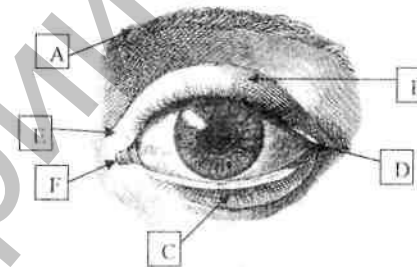
- a) ...нижнечелюстная кость, скуловая кость, теменная кость
- b) ...прямого угла и даже превышать его
- c) Углубления, полости, ямки

7.

- a) 1
- b) 4
- c) 5
- d) 2
- e) 3
- f) 6



9.



10.

- a) Фильтр
- b) Носогубная складка
- c) Бугорок верхней губы
- d) Разрез рта
- e) Губно-подбородочная борозда

- A Бровь
- B Верхнее веко
- C Нижнее веко
- D Наружный угол глаза
- E Внутренний угол глаза
- F Слезное мяско

Тема 4, 5

1. E, b, a, f, c, d

2. C

3. сочленение посредством

A. Хряща

B. Соединительной ткани

C. Костной ткани

D. Зубчатого шва

E. Зубчатого шва

F. Клиновидного соединения

4. C, E, G

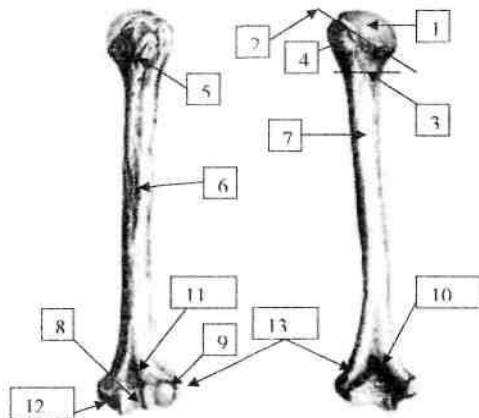
5. Атлант – первый шейный позвонок

Кифоз – изгиб позвоночного столба, направленный назад

Лордоз -- изгиб позвоночного столба, направленный вперёд

Сколиоз -- изгиб позвоночного столба, направленный в сторону

6.

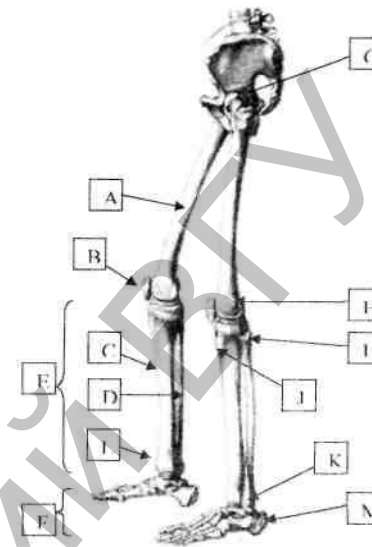


7. D

8. **Суставы свободной верхней конечности:** плечевой, локтевой, лучезапястный, запястно-пястные, пястно-фаланговые

**Суставы свободной нижней конечности:** тазобедренный, коленный, голеностопный

9.



10. ГРУППА А: E, G, J

ГРУППА В: F, H, K, L

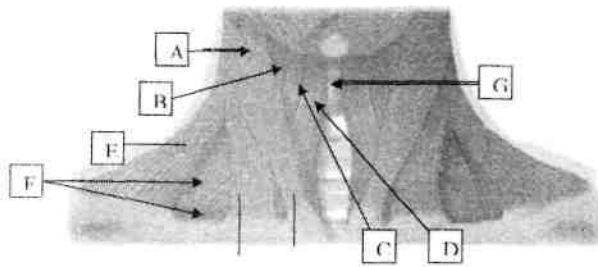
ГРУППА С: A, B, C, D, I

Репозиторий ВГУ

Тема 6, 7

1. b, c

2.



3.

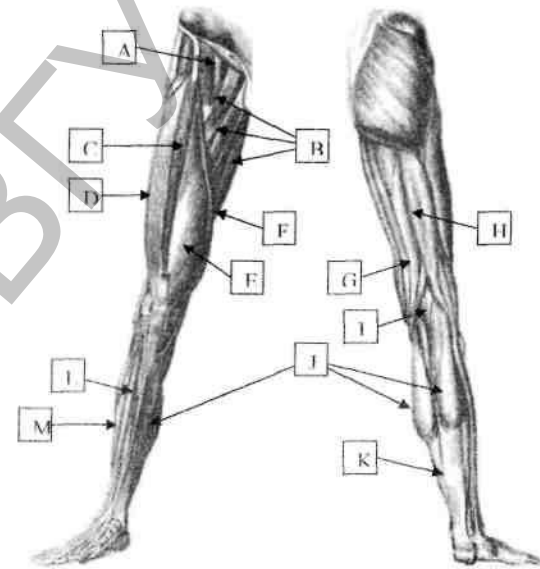
- 1.
- 2.
- 3.
- 4.
- 5.
- 6.
- 7.
- 8.
- 9.
- 10.
- 11.
- 12.
- 13.
- 14.
- 15.

4. б, а, ф, б, с, д, г

5. А

6. ГРУППА А : а, е, h, i, l  
 ГРУППА В : б, с, j, k  
 ГРУППА С : д, ф, m

7.



8. Мышцы стопы короткого разгибателя пальцев и короткого разгибателя большого пальца стопы межкостные мышцы стопы сгибают пальцы своды стопы

9. Апоневроз – сухожилия, имеющие форму широкой полосы  
 Скелетные мышцы – круглые мышцы, которыми человек может сознательно управлять  
 Фасция – сухожильная пластинка, отделяющая мышцы от кожи и смежных мышц

10.

- a) 3
- b) 5
- c) 1
- d) 8
- e) 2
- f) 7
- g) 4
- h) 6



Репозиторий ВГУ

## ВОПРОСЫ ДЛЯ ПОДГОТОВКИ К ЭКЗАМЕНУ

1. Пластическая анатомия как наука для художников-педагогов. Ее значение и задачи.
2. Учение о костях, остиология.
3. Функции скелета человека.
4. Скелет человека. Различия костей по форме и конструкции.
5. Виды соединения костей. Основные элементы сустава.
6. Скелет туловища. Позвоночный столб.
7. Позвоночный столб. Особенности строения и функции I и II шейных позвонков.
8. Позвоночный столб. Крестец и копчик.
9. Движение и изгибы позвоночного столба.
10. Скелет туловища. Грудная клетка. Ребра и грудина, реберная дуга.
11. Скелет головы. Череп. Кости мозгового черепа.
12. Череп. Кости лицевого черепа.
13. Череп. Основные анатомические точки черепа по профилю и в фас. Лицевой угол черепа.
14. Череп. Строение глазницы, нижнечелюстной кости и височно-нижнечелюстного сустава.
15. Скелет плечевого пояса. Ключица и лопатка.
16. Скелет верхней конечности. Отделы скелета. Плечевая кость и ее анатомические образования.
17. Пластическая характеристика суставов и движение верхней конечности.
18. Скелет верхней конечности. Кости предплечья и возможные движения в суставах данного отдела.
19. Скелет кисти. Строение, отделы и суставы кисти.
20. Скелет таза. Половые и возрастные особенности таза. Рельефная анатомия тазового пояса.
21. Скелет нижней конечности. Отделы. Строение и суставы бедренной кости. Кости голени. Анатомические точки коленного сустава.
22. Скелет нижней конечности. Кости стопы. Своды стопы. Опорные точки стояния стопы.
23. Функциональная характеристика суставов свободной нижней конечности.
24. Скелет фигуры человека и его рельефная характеристика на живом человеке.
25. Учение о мышцах. Миология. Функции скелетных мышц.
26. Классификация мышц фигуры человека.
27. Мышцы головы. Мышцы жевательные. Их строение и функции.
28. Мышцы головы. Мимические мышцы. Особенности строения.
29. Мышцы крыши черепа и глаза.

30. Мышцы головы. Мышцы области носа и рта. Их функции.
31. Особенности пластических действий мимических мышц верхней, средней и нижней части лица.
32. Особенности строения глаза, уха и носа.
33. Особенности строения глаза, рта, щеки, подбородка и лба.
34. Складки и бороздки лица.
35. Мышцы шеи. Мышцы передней и боковой поверхности.
36. Пластические особенности рельефа шеи.
37. Мышцы туловища. Особенности строения и функции. Мышцы задней поверхности туловища.
38. Мышцы туловища спереди. Мышцы груди и живота.
39. Мышцы тазового пояса и задней поверхности бедра.
40. Мышцы передней и наружной поверхности бедра.
41. Мышцы внутренней поверхности бедра, и передней поверхности голени.
42. Мышцы голени снаружи и сзади.
43. Мышцы свода стопы.
44. Мышцы лопатки и подмышечной впадины.
45. Мышцы плечевого пояса и плеча.
46. Сгибатели и разгибатели, пронаторы и супинаторы предплечья.
47. Мышцы ладонной поверхности кисти.
48. Положение и движение тела. Исходные положения тела человека у египтян, мастеров Древнего Мира и художников эпохи Возрождения.
49. Понятие об общем центре тяжести. Статика и динамика. Понятие о равновесии.
50. Учение о пропорциях тела человека. Каноны и модули и их определение.
51. Пропорции тела. Голова.
52. Пропорции тела. Туловище.
53. Пропорции тела. Верхние конечности.
54. Пропорции тела. Нижние конечности.
55. Пропорции тела. Кисть.
56. Пропорции тела. Стопа.
57. Общее учение о пропорциях. Художники о пропорциях.
58. Пропорции ребенка. Пластические особенности.
59. Половые отличия в пропорциях тела человека.
60. Возрастные и половые различия пропорций человека.
61. Оси фигуры человека. Понятие о фронтальной, сагиттальной и горизонтальной плоскостях.
62. Анализ положения тела при стоянии, сидении, и лежании.
63. Основные направляющие оси головы, грудной клетке, таза, верхней и нижней конечностей.
64. Анатомические точки фигуры человека. Грудная клетка.

- 65.Анатомические точки фигуры человека. Таз.
- 66.Анатомические точки фигуры человека. Плечевой пояс и свободная верхняя конечность.
- 67.Анатомические точки фигуры человека. Плечевой пояс и свободная нижняя конечность.
- 68.Анализ внешней формы тела человека. Туловище.
- 69.Анализ внешней формы тела человека. Верхняя и нижняя конечности.

Репозиторий ВГУ