

Жить и помнить. Лагерь для советских военнопленных шталаг № 352 («Лесной лагерь», Масюковщина)

Мох Е.Н.* , Швед А.А.**

*НМУ «Национальный институт образования»
Министерства образования Республики Беларусь, Минск
**УЗ «Браславская ЦРБ», Браслав

В статье рассматривается история создания и функционирования лагеря для военнопленных шталага № 352, исследованы вопросы функционирования лазарета «Лесного лагеря» № 352. Определена структура лазарета, географическое расположение.

Цель работы – исследование и систематизация архивных и отдельных документальных материалов по шталагу № 352.

Материал и методы. *Исследование подготовлено на основе отечественной историографии, архивных документов Республики Беларусь и Российской Федерации, материалов фондов Белорусского государственного музея Великой Отечественной войны, раскрывающих особенности функционирования лагеря для военнопленных шталага № 352 (дислокация лагеря, внутренний режим содержания, вопросы охраны, медицинское обслуживание советских военнопленных). Методологической базой являются историко-объективный метод, принципы объективности, системности, авторские обобщения.*

Результаты и их обсуждение. *Шталаг № 352 включал «Городской лагерь» (Пушкинские казармы), «Лесной лагерь» (Масюковщина), лагерь «Ролльбан», а также имел 23 филиала и более 90 отделений на станциях в распоряжении Главной железнодорожной дирекции «Центр». С 16.09.1943 года шталаг № 337 в Барановичах стал также филиалом шталага № 352. Вся территория лагеря подразделялась на несколько зон. С самого начала функционирования Лесного лагеря в здании довоенной трехэтажной кирпичной казармы был организован лагерьный лазарет. В последствии рядом с кирпичной казармой были построены и деревянные лазаретные бараки для инфекционных больных. После завершения их строительства и вплоть до освобождения Минска в июле 1944 года лазарет «Лесного лагеря» размещался в 3-этажной кирпичной казарме, по документам – «корпус (барак) № 18» и в 7-ми деревянных одноэтажных бараках № 11–17.*

Заключение. *Дислокация лагерей на оккупированной территории Беларуси определялась в зависимости от расположения линии фронта, наличия инфраструктуры для создания стационарного лагеря, железнодорожных путей сообщения. Лагеря располагались в различных административных зонах и строились по типовым проектам либо использовались существующие строения. Административный аппарат управления лагерями не только исполнял директивы вышестоящего руководства, но и обладал правом нормотворчества. Содержание узников определялось исходя из типа лагеря, вида принудительных работ, принадлежностью к соответствующей категории и множеством субъективных факторов. Для поддержания дисциплины и порядка в лагерях создавалась внутренняя (лагерная полиция из числа военнопленных) и внешняя охрана (охранные батальоны).*

Ключевые слова: лагерь, шталаг № 352 (Масюковщина), советские военнопленные, культура памяти.

(Ученые записки. – 2020. – Том 32. – С. 39–48)

Live and Remember. Stalag Camp For Soviet Pows No. 352 ("Forest Camp", Masiukovshchina)

Mokh H.N.* , Shved A.A.**

*NMU "National Institute of Education" of the Ministry of Education
of the Republic of Belarus, Minsk
**UZ "Braslav Central Regional Hospital", Braslav

The article examines the history of the creation and functioning of Stalag Prisoner of War Camp No. 352, investigates the functioning of the infirmary of "Forest Camp" No. 352. The structure of the infirmary and its geographical location are determined.

The purpose of the work is to systematize archival and individual documentary materials for Stalag No. 352.

Material and methods. *The study was prepared on the basis of national historiography, archival documents of the Republic of Belarus and the Russian Federation, materials from the funds of the Belarusian State Museum of the Great Patriotic War, which reveal*

the peculiarities of the functioning of Stalag Prisoner of War Camp No. 352 (camp location, internal regime of detention, security issues, medical care for Soviet prisoners of war). The methodological basis is the historical-objective method, principles of objectivity, consistency, the author's generalizations.

Findings and their discussion. Stalag 352 included the City part (Pushkin barracks), the Forest camp (Masiukovshchina), the Rollbahn camp, and also had 23 branches and more than 90 stations at the disposal of the Central Railway Directorate. Since 16.09.1943, Stalag 337 in Baranovichy also became a branch of Stalag 352. The entire territory of the camp was subdivided into several zones. From the very beginning of the functioning of the Forest Camp, a camp infirmary was organized in the building of the pre-war three-storey brick barracks. Later, next to the brick barracks, wooden infirmary barracks were built for infectious patients. After the completion of their construction and until the liberation of Minsk in July 1944, the infirmary of Forest Camp was housed in a 3-storey brick barracks, according to the documents it was "building (barracks) No. 18" and in 7 wooden one-storey barracks No. 11–17.

Conclusion. The deployment of camps in the occupied territory of Belarus was determined by the location of the front line, the availability of infrastructure for creating a stationary camp, and railways. The camps were located in various administrative zones and were built according to standard designs or existing buildings were used. The administrative apparatus of the camp management not only carried out the directives of the higher leadership, but also had the right to rule-making. The detention mode was determined by the type of camp, the type of forced labor, the prisoners' category and many subjective factors. To maintain discipline and order in the camps, an internal (camp police from among prisoners of war) and external guards (security battalions) were created.

Key words: camp, Stalag № 352 "Masiukovshchina", Soviet prisoners of war, culture of memory.

(Scientific notes. – 2020. – Vol. 32. – P. 39–48)

В 2020 году наша страна отметила 75-летие Великой Победы. Война оставила глубокий след в истории Беларуси, каждой семьи. Многие из ушедших на фронт так и не вернулись домой, попали в плен. Осмысление, изучение трагедии советских военнопленных до сегодняшних дней занимают особое место как в исторической науке, так и в общественной жизни.

Цель работы – исследования и систематизация архивных и отдельных документальных материалов по шталагу № 352.

Материал и методы. Исследование подготовлено на основе отечественной историографии, архивных документов Республики Беларусь и Российской Федерации, материалов фондов Белорусского государственного музея Великой Отечественной войны, раскрывающих особенности функционирования лагеря для военнопленных шталага № 352 (дислокация лагеря, внутренний режим содержания, вопросы охраны, медицинское обслуживание советских военнопленных). Методологической базой являются историко-объективный метод, принципы объективности, системности, авторские обобщения.

Результаты и их обсуждение. Лагерь № 352 существовал на оккупированной территории Беларуси самый длительный период с сентября 1941 по июль 1944 г. В ряде документов шталаг упоминался как «Городской», «Лесной», «Минский». Шталаг № 352 включал «Городской лагерь» (Пушкинские казармы), «Лесной лагерь» (Масюковщина), лагерь «Ролльбан», а также имел 23 филиала и более 90 отделений на станциях в распоряжении Главной железнодорожной дирекции «Центр». С 16.09.1943 года шталаг № 337 в Барановичах стал также филиалом шталага № 352.

До начала сентября 1941 г. на территории воинской части около Масюковщины располагался Дулаг № 130, и только 06.09.1941 г. контингент его военнопленных принял шталаг № 352 [1].

«Лесной лагерь» советских военнопленных шталаг № 352 был расположен в 5-ти километрах западнее Минска. Лагерь в плане представлял собой неправильную трапецию, вытянутую с ССВ на ЮЮЗ, общей площадью

50 га. Согласно справки Комиссии по изучению Великой Отечественной войны при ЦК КП(б)Б о шталаге № 352 вся территория лагеря подразделялась на несколько зон: пред-лагерь, лагерь А, лагерь В, лагерь С (рис. 1).

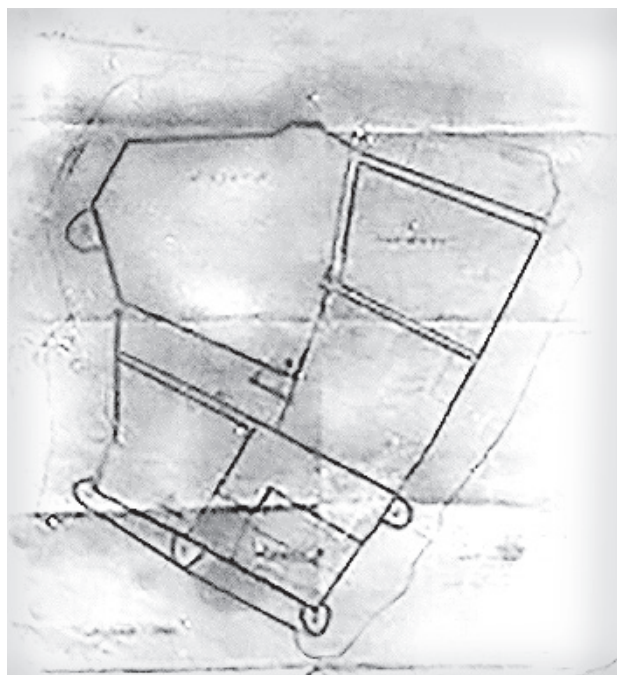


Рис. 1. План лагеря шталага № 352 (Государственный архив Минской области (ГАМО). – Ф. 1408. Оп. 1. Д. 3. Л. 54)

Пред-лагерь – северо-восточный участок лагеря был предназначен для караульных команд, а также для руководство лагеря.

Зона лагеря А укреплена особенно сильно, здесь был расположен приемник военнопленных, состоявший из 6 барачков. Окна всех барачков переплетены колючей проволокой.

Зона лагеря С занимала наибольшую часть всей территории лагеря. Вход в эту зону прегражден воротами, с караульным помещением и сторожевой вышкой. Перед



Рис. 2. На фото лазаретные бараки (слева направо) № 11, № 12, фрагмент 3-этажного корпуса № 18. ГАМО. – Ф. 1408. Оп. 1. Д. 3. Л. 54

воротами – ДОТ с пулеметной установкой. Небольшой восточный участок этой зоны был занят мастерскими, складами и другими служебными постройками. Западная часть, за исключением небольшого квартала, занятого постройками (кухня, гараж) была отведена для военнопленных и под лазарет.

Лазарет занимал большое каменное 3-этажное здание и 7 деревянных барак. Также и здесь все постройки были отделены одна от другой заборами из колючей проволокой.

Перед зданием лазарета – обширная площадь, на которой в 1942 г. был произведен массовый расстрел военнопленных. В этой же зоне находился карцер, который представлял собой врытый в землю досчатый барак, длиной до 25 м, возвышающийся над поверхностью 0,5 м.

Зона лагеря В занимала крайний ЮЗ угол лагеря. Здесь, за конюшнями, торфяным складом и кузницей, находились 6 каменных барак-изоляторов. Эти бараки также служили для заключения военнопленных [2].

Проезды и проходы внутри лагеря именовались улицами, и каждая из них имела свое название – разное у администрации лагеря и военнопленных. Например, администрация лагеря называла проход между бараками, ведущий к месту проведения массовых расстрелов, улицей Стрелков, на кладбище – Новый путь. У военнопленных были в обиходе такие названия «улиц», как Главная, Комендантская, Лазаретная, Соломенная, Деревянная, Проволочная... (последние из них назывались по месту нахождения мастерских) (рис. 2).

В своих воспоминаниях бывший военнопленный Л.М. Винник писал, что «в мае 1942 года несколько сотен узников колонной погнали на другой конец Минска в лагерь Масюковщина, который значился как шталаг № 352. В эту колонну попал и я. Лагерь был большой. Проходы и проезды по его территории назывались улицами. Одна из них, что вела на кладбище, называлась Новый путь. В семнадцати бараках размещались пленные по 500 человек в каждом. Имелись гаражи, лагерьный госпиталь, площадка, где проводились экзекуции, стояла виселица с тремя крюками для петель» (рис. 3) [3].



Рис. 3. Л.М. Винник

Военнопленных доставляли по железной дороге. Их встречала лагерная охрана, вооруженная автоматами и дубинками, и выгоняла из вагонов. Подгоняемых овчарками военнопленных загоняли на территорию лагеря через центральные ворота, на которых была надпись «Липптор».

Поступавшие в лагерь пленные проходили регистрацию. Ее проводили писари, назначенные из контингента лагеря. Вопросами регистрации ведал организационный отдел. Как свидетельствовал узник лагеря В. Кладкевич, вновь прибывших выстраивали соответственно начальным буквам их фамилий. При регистрации записывали фамилию, имя и отчество пленного, его национальность, образование, воинское звание, военную и гражданскую профессии, фамилию, имя и отчество матери, адрес довоенного проживания. Отмечались внешние признаки – рост, цвет волос и глаз. В регистрационных карточках имелись отпечатки пальцев, на некоторых из них – фотографии пленных, отмечено движение пленных по лагерям, их филиалам, сделаны пометки о побегах, о результатах вербовки (рис. 4) [4].

В стационарных лагерях военнопленные различных национальностей находились в бараках отдельно друг от друга, согласно приказу верховного главнокомандования вермахта от 24.07.1941. Кроме того, комендант лагерей военнопленных округа «J» полковник Маршалл дал указание о единой квалификации всех военнопленных в лагерях по национальности: «D» – Volksdeutsche (фольксдойче), «U» – Ukrainer (украинцы), «L» – Litauner (литовцы), «Le» – Letten (латыши), «E» – Esten (эстонцы), «A» – Asiaten (азиаты), Davidstern – Juden (еврей), «R» – Russen (русские) [5]. Командиры и рядовые содержались раздельно. Также военнопленные были разделены по национальному признаку. Всех военнопленных допрашивали сотрудники абвера с целью выявления ценной информации.

Комендантами лагеря в разное время были майор Максимилиан Осфельд, майор Ганс Линсбаур, полковник Максимилиан Поснике. Должность заместителя коменданта занимали Хайбирих Липп, Рудольф Клебер, Карл Хекер. Для поддержания дисциплины и порядка в лагерях создавалась внутренняя и внешняя охрана. Внешняя была представлена солдатами старших возрастов, входившими в охранные батальоны вермахта, и выздоравливавшими после ранений фронтовиками, в функции которых входило несение караула на вышках и обход лагеря с собаками. Охрану подвергали специальной идеологической обработке, стараясь привить ей жестокость и враждебное отношение к пленным. Охрану шталага № 352 несли военнослужащие 332-го охранного батальона. Кроме 332-го охранного батальона, лагерь в разное время охранялся военнослужащими 473-го, 529-го, 530-го и 974-го ландверных батальонов Вермахта.

С самого начала функционирования «Лесного лагеря» в здании довоенной трехэтажной кирпичной казармы был организован лагерный лазарет. Впоследствии рядом с кирпичной казармой были построены и деревянные лазаретные бараки для инфекционных боль-

ных. После завершения их строительства и вплоть до освобождения Минска в июле 1944 года лазарет «Лесного лагеря» размещался в 3-этажной кирпичной казарме, по документам – «корпус (барак) № 18» и в 7-ми деревянных одноэтажных бараках № 11–17.

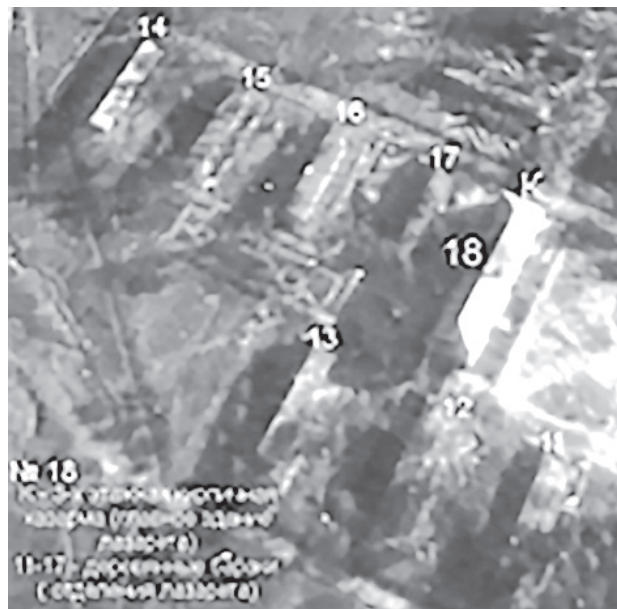


Рис. 5. Фрагмент аэрофотосъемки Люфтваффе, май 1944 года, NARA (США) Пояснение. Нумерация бараков лазарета «Лесного лагеря» проведена авторами на основании медицинской документации шталага 352

В 18-м корпусе до конца 1942 г. размещались 6 лечебных отделений, а именно 3 хирургических: 18 I, 18 II, 18 III и 3 терапевтических: 18 A, 18 B, 18 C. А на 01.01.1943 г. корпус № 18 имел все те же 6 отделений, но уже с другими индексами: 18-I N, 18-II N, 18-III N, 18-I S, 18-II S, 18-III S, где № 18 обозначал корпус (барак); I, II, III – этажа; буквы N и S – отделения: северное (Nord) – хирургическое и южное (Sud) – терапевтическое, т.е. по 2 на каждом этаже. Таким образом, все 3 северные отделения корпуса № 18 были хирургическими, все 3 южные – терапевтическими. Отделения лазарета в одноэтажных деревянных бараках были: № 11, 12, 13 – инфекционные изоляторы, № 14 барак – сыпнотифозный, № 15 – колитный (поносы), № 16 – туберкулезный, № 17 барак – ослабленных и выздоравливающих (рис. 5).

Довоенные казармы воинских частей по Логойскому тракту в Минске и около Масюковщины, в которых во время войны размещались лазареты шталага № 352, строились по типовому довоенному проекту. Казарма представляла собой трехэтажное кирпичное здание, разделенное посередине брандмауэром (противопожарной кирпичной перегородкой) на две зеркальные по планировке половины. Эта перегородка выполнила свою задачу. Она спасла северную половину крыши от пожара,

который случился в южной в 2016 году. На каждом этаже в этой стене имелись проходы, обеспечивающие перемещение из одной половины здания в другую.

Входы в здание были расположены у торцов здания. За входной дверью стандартного размера располагалась обычной ширины межэтажная лестница, с площадки которой, через дверь, можно было попасть на каждом этаже в разного размера помещения. Возле лестницы по обе стороны длинного коридора были расположены небольшие служебные комнаты. В конце коридора располагалась дверь в самое большое помещение на этаже, которое в казарме использовалось как спальное.

Аналогичная планировка имела на каждом из этажей и в каждой половине здания казармы.

Казармы имели большие подвалы, которые в случае войны планировалось использовать в качестве бомбоубежищ. Здания имели водяное отопление, водоснабжение, канализацию и электричество. В большом спальном помещении казармы всегда размещалась общая палата отделения лазарета. А малые служебные помещения использовались и как палаты для больных. Так, на 13.10.1943 г. в комнате хирургического отделения № 10 проживал Тарасевич Иван, начальник лазарета, а в комнате № 21 – начальник этого отделения Здрилюк Семен и врачи Мураф Леонид, Ретнев Михаил, Столов Михаил. Медсестры Воротынцева Надежда и Потоцкая Вера проживали в комнате № 22 [6]. В подвале казармы в Масюковщине с начала 1942 г. работали санпропусник и баня лазарета.

Бывший советский военнопленный Л.М. Винник в своих воспоминаниях детально описал структуру лазарета (рис. 6). По воспоминаниям Л. Винника, в плен он попал после тяжелой контузии, полученной при прорыве вражеского окружения под г. Вязьмой в октябре 1941 г. Этапирован в г. Минск железнодорожным транспортом и попал в лагерь военнопленных по Логойскому тракту. Весной 1942 г. переведен в Шталаг № 352 «Масюковщина». Находясь в лагере, обслуживал раненых, которые размещались в госпитале. Госпиталь находился в трехэтажном кирпичном здании. Там было хирургическое отделение, а также проживал медперсонал, переводчик лагеря, начальник лагеря Тарасевич. В 14-м бараке размещалась сыпнотифозное отделение. В 15–16-м бараках находились соматические больные, в 17-м в основном больные туберкулезом. Условия содержания больных были ужасные: голые двухэтажные нарты; из медикаментов – только марганцовка (и внутрь и наружно); двухразовое питание – два раза по литру баланды из неочищенного картофеля и эрзацхлеб – одна буханка на 14 человек. Холод, вшивость. Смертность среди больных была очень большая. Ежедневно из лагеря сами пленные вывозили на двуколках по 5–6 трупов, которые сбрасывались в вырытые на братском кладбище могилы. Фамилии покойников установить было трудно. Комендант барака вешал покойнику на левую ногу бирку с номером, а на КПП немцы делали соответствующую отметку в журнале.

Из воспоминаний Л.М. Винника: «Мне выпало работать в лагерьном «госпитале», если его можно так назвать,



Рис. 6. Отделения лазарета в 3-этажной казарме на конец 1942 года

Людей косили голод, непосильная работа, различные болезни, особенно тиф. Заболел тифом и я. Меня отправили в инфекционный барак № 14.

Оттуда, как правило, была одна дорога – по улице Новый путь на кладбище. Меня спасли наши санитары: на мое место положили умершего, а меня – в угол, где я провел десять дней. С трудом поправился, снова работал фельдшером» [7].

В 1992 году, спустя пятьдесят лет после Великой Отечественной войны, Л.М. Винник нарисовал схему «Лесного лагеря» шталага № 352 для Белорусского государственного музея истории Великой Отечественной войны, в которой точно пронумеровал одноэтажные деревянные бараки лазарета № 17 и указал их медицинский профиль, а главное здание лазарета, находившееся в 3-этажном корпусе, в котором были хирургические, терапевтические отделения и проживал медперсонал с главврачом И.Д. Тарасевичем подписал № 20 [8]. Но это утверждение неверное (рис. 7).

Используя архивные документы лазарета, авторами было установлено, что трехэтажная казарма имела № 18. Например, уточнить номер 3-этажной казармы можно по архивному документу «Список персонала 18-го корпуса “Б”», где в списке фельдшеров отмечен под № 5. Винник Алексей Мак(арович), регистрационный

номер 9955, 1921 г.р., который окончил медтехникум в 1939 г., фельдшер, болел сыпным тифом в 1941 г. [9].

В списке медперсонала лазарета «Городского лагеря» (Пушкинские казармы) от 01.07.1942 г., а также в его арматурной карте фельдшер Винник записан как Алексей Макарович, а не Леонид Макарович [10]. Но при изучении наградного листа на партизана, бывшего военнопленного, бежавшего в составе группы 15 человек из лагеря в Масюковщине в июле 1943 г. Винникова Алексея Макаровича, врача отряда им. Чапаева, бригады им. Щорса, видим, что это один и тот же человек [11].

На данном списке не указан лагерь и не отмечена дата, но то, что он относится к лазарету шталага № 352 видно по фамилиям медперсонала из него. Так, врачи Бабичев Иван, Горбань Федор, Гришин Кузьма до перевода в «Лесной лагерь» в Масюковщине работали в 4-м отделении лазарета Городского лагеря (Пушкинские казармы) совместно с фельдшером Винником Алексеем (Леонидом) [12]. Сам список был составлен в лазарете «Лесного лагеря» в Масюковщине в сентябре – ноябре 1942 г., но не позднее 30.11.1942 г., когда группа врачей из него, включая Гришина Кузьму Леонтьевича, была переведена в шталаг № 350 в г. Ригу [13].

С первых дней функционирования лазарета «Городского лагеря» шталага № 352 велась учетно-отчетная

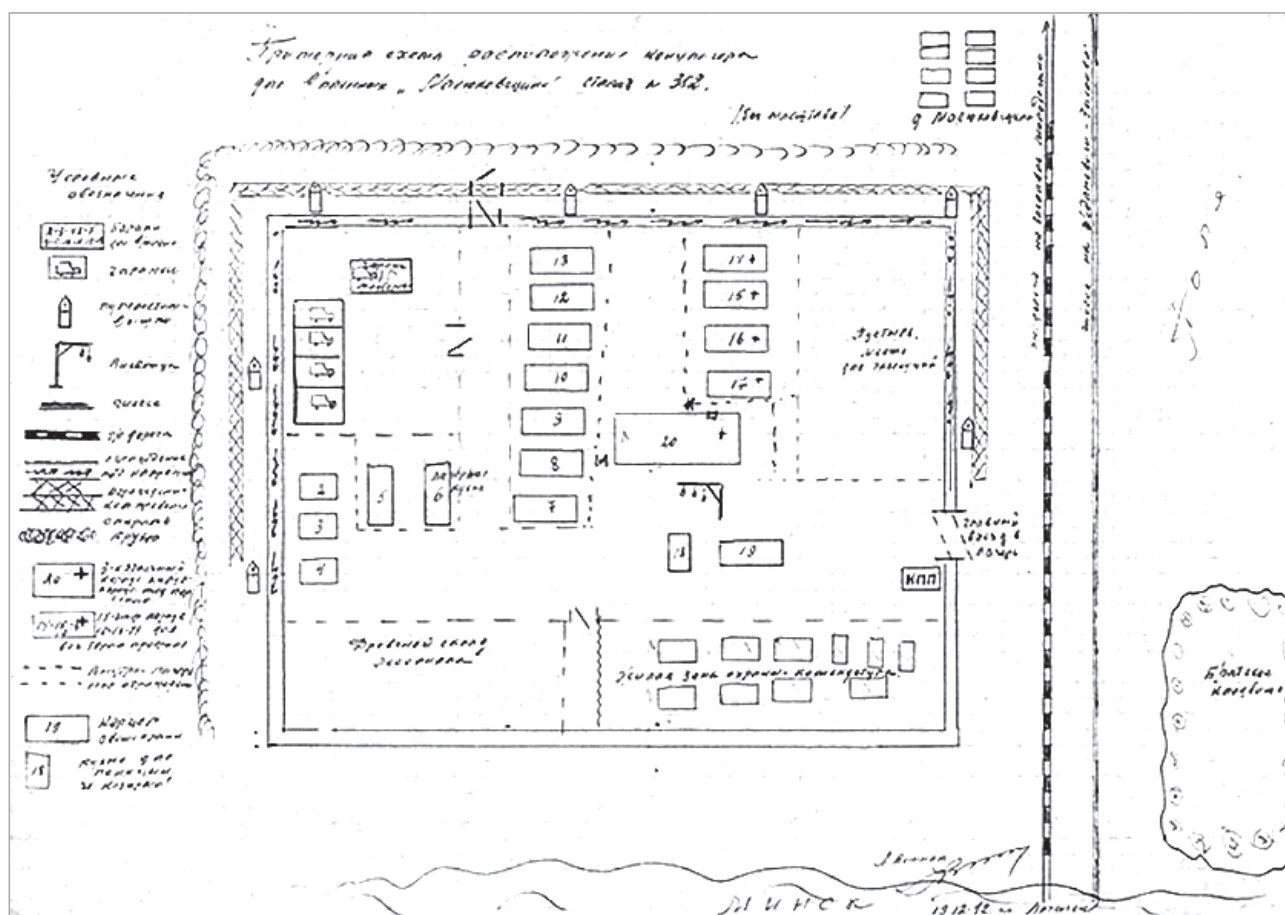


Рис. 7. Схема «Лесного лагеря» шталага № 352

медицинская документация. Первоначально заполнялись лишь акты, рапорты, донесения на умерших в лазарете, где фиксировались все их социально-демографические данные, а также диагнозы, которые послужили причиной смерти военнопленных. Как правило, акты составлялись на одного умершего военнопленного, а рапорты и донесения – на нескольких.

Акт включал в себя минимальные сведения об умершем: ФИО, год рождения, адрес места жительства, его лагерный номер (номер бирки); дату смерти и место, где она случилась, клинический диагноз, осложнения, причины смерти. Акт заверялся на конкретную дату дежурным врачом и начальником отделения лазарета. Оформленные врачами лазарета акты подшивались в тома в хронологическом порядке. Оформление актов (рапортов и др.) в лазарете «Городского лагеря» в Минске, в т.н. Пушкинских казармах, началось не позднее 01.08.1941 г. Первый том, составленный в лазарете в Пушкинских казармах состоял из 143 страниц и охватывал период с 01.08.1941 по 31.08.1941 г., а последний по хронологии том из 159 страниц был составлен в период с 31.07.1942 по 31.08.1942 г. Страницей тома являлись акт, рапорт, донесение, докладная записка, а при наличии личных документов военнопленного, т.е. паспорта, военного билета, справок различных учреждений, личных медальонов, также и выписка из них. Всего в этом лазарете было сформировано 23 тома.

Впоследствии, примерно с января 1942 года, в лазарете «Городского лагеря» были введены в обращение и другие медицинские документы: истории болезни, эпидемиологические карточки, регистрационные журналы отделений, протоколы патологоанатомических исследований умерших военнопленных, журнал регистрации умерших, лабораторный журнал, отчеты по лабораторным исследованиям по месяцам 1942 года и др.

В сентябре 1942 года лазарет вместе с медицинским персоналом и больными из «Городского лагеря» переместили в «Лесной лагерь», где произошло его слияние с лазаретом Лесного лагеря на базе последнего. Одновременно в «Лесной лагерь» переместился и архив Минского лазарета (акты, рапорты, доклады дежурных врачей об умерших в лазарете с августа 1941 по 31.08.1942 г.), где он и был обнаружен в массиве медицинских документов лазарета после освобождения Минска от немецких захватчиков. 23 тома из лазарета Пушкинских казарм и 1 том лазарета Лесного лагеря составили «Список Советских военнопленных, умерщвленных немецко-фашистскими палачами в Лесном лагере (шталаг № 352) близ гор. Минск у деревни Масюковщина» на 9425 человек, представленный в Донесении № 116501 от 29.12.44 г. Чрезвычайной государственной комиссией по установлению злодеяний немецко-фашистских захватчиков в Управление по учету погибшего и пропавшего без вести сержантского и рядового состава Красной Армии [14].

Регистрационные журналы лазарета «Лесного лагеря» (Масюковщина) начали вестись с 01.01.1942 г.

и использовались примерно до конца 1942 г., когда также были введены и истории болезней. В период сентябрь – ноябрь 1942 г. регистрационные журналы отделений лазарета и истории болезней велись одновременно. Авторами установлено, что неподписанный журнал лазарета Шталага 352 – регистрационный журнал хирургического отделения корпуса № 18 01.01.1942 – 12.06.1942 г. [15]. По регистрационному журналу хирургического отделения видно, что на дату 01.01.1942 г. корпус (барак) № 18 был разделен на отделения по этажам 18 – I, 18 – II, 18 – III и в них были выделены отдельные помещения, куда выписывали пациентов, о чем свидетельствуют записи: «в группу инвалидов, бар. № 18», «в группу выздоравливающих, бар. № 18», «в цинготное отделение барака № 18». Запись «выписан в Минский лазарет» означает, что из лазарета «Лесного лагеря» Масюковщины переведен в лазарет Городского лагеря в Минске, в т.н. Пушкинские казармы. По журналу также прослеживается, что 02.04.1942 г. в Минск из Масюковщины поступил большой этап военнопленных.

По спискам медперсонала лазарета «Лесного лагеря» Шталага № 352 на 01.06.1943 г. видно, что в штате лазарета состояло 34 врача, 39 фельдшеров, 105 санитаров, 12 медсестер и 3 фармацевта. Главврачом был И.Д. Тарасевич [16]. Все они были советскими военнопленными. Но находясь в сложнейших условиях, медицинские работники лазарета стремились максимально облегчить положение узников и спасли жизни многих из них.

На каждого больного и раненого военнопленного, поступающего в лазарет с сентября 1942 г., оформлялась **история болезни**, которая содержала подробные сведения о нем: ФИО, год, место рождения, адрес места жительства, воинское звание, гражданская специальность, вероисповедание, его лагерный номер (№ бирки), семейное положение, адрес ближайших родственников. В истории болезни также указывалось: откуда поступил, дата прибытия в лагерь, дата госпитализации в лазарет, в какое отделение направлен (№ лазаретного барака), клинический диагноз, когда, куда и в каком состоянии убыл, число проведенных в лазарете койко-дней. В случае смерти указывались дата и место, где она случилась, окончательный клинический диагноз, осложнения, ее причины. Истории болезней оформлялись в лазарете «Лесного лагеря» шталага № 352 (Масюковщине) с сентября 1942 г. до момента эвакуации лагеря вместе с лазаретом в Польшу через Алитус, т.е. по 27.06.1944 г.

Также велась **лабораторная книга лазарета**. Она была начата 16.05.1942 г. еще в лазарете Пушкинских казарм. А после переезда лаборатории в составе лазарета в «Лесной лагерь» 19.09.1942 г. медперсонал продолжил ее заполнять уже в нем с 05.10.1942 г. по 31.01.1944 г. По записям журнала видно, что во время нахождения лаборатории в Пушкинских казармах до сентября 1942 г. пробы на анализы поступали из восьми отделений № 1–8. А уже с октября 1942 г., т.е. после перевода лабо-



Рис. 8. Мемориальный комплекс в Масюковщине – памятник жертвам-военнопленным и гражданским лицам, погибшим в концентрационном лагере смерти

ратории в «Лесной лагерь» пробы на анализы стали проводиться большим военнопленным из барак № 11–18, барак (корпус) № 18 был представлен многочисленными буквенными и цифровыми индексами, что указывает на наличие 3 этажей и 6 отделений в здании [17].

Заключение. Шталаг № 352 существовал в течение трех лет. Лазарет «Лесного лагеря» размещался в 3-этажной кирпичной казарме, по документам – «корпус (барак) № 18» и в 7-ми деревянных одноэтажных бараках № 11–17. Команда по ликвидации лагеря прибыла в Минск в июне 1944 г. По распоряжению немецкого коменданта Минска эвакуация шталага № 352 началась 3 июня 1944 г. с вывоза лагерного имущества и продолжалась до 26 июня. Узники вывозились также с 26 июня. Оставленный «Лесной лагерь» около Масюковщины пустовал недолго. После освобождения Минска в нем содержались немецкие военнопленные.

Осенью 1958 г. на месте захоронения военнопленных в деревне Глинице (сейчас эта часть города называется Масюковщиной) с одобрения и при активной поддержке П. Машерова по проекту архитектора-художника В. Волчека соорудили существующий памятник (рис. 8). Контуры братских могил условно обозначены бордюрами, на большинстве могильных камней лишь красноармейские звезды, но кое-где есть и установленные имена. Это имена тех бывших военнопленных, которые были перезахоронены здесь уже в 1990 и 2016 годах. Личности некоторых из них удалось установить по смертным медальонам.

В данной ротонде хранится гранитный образ мученика «Вечная память вам, сыны советского

народа». Настоящая книга с этим названием была напечатана в 1964 г., в ней содержится поименный список 9 425 советских воинов, погибших в шталаге № 352 в 1941–1942 гг. Кроме имени и даты смерти указан адрес или место рождения военнопленного. Один из оригинальных экземпляров хранится в музее истории Великой Отечественной войны. Сохраняет память о трагедии войны также храмовый комплекс – церковь Воздвижения Креста Господня. Сейчас там находится музей, посвященный истории шталага № 352.

Пример судеб бывших заключенных шталага № 352 дает возможность понять, через что пришлось пройти советским военнопленным в страшные годы Великой Отечественной войны. Уже не осталось живых свидетелей, но остались здания, чьи стены их помнят. Сейчас чрезвычайно важно сохранить эти исторические строения и память о тех, кто прошел через «Лесной лагерь» в Масюковщине и ему подобных.

Литература

1. Карпов, С.К. Помнить вечно! Шталаг 352 «Масюковщина» / С.К. Карпов, А.П. Ульяновков. – Минск: Четыре четверти, 2019. – 475 с.
2. Справка Комиссии по изучению Великой Отечественной войны при ЦК КП(б)Б о Шталаге – 352 // Государственный архив Минской области (ГАМО). – Ф. 1408. Оп. 1. Д. 3. Л. 35–39.
3. Масюковщина: Шталаг-352. 1941–1944: документы и материалы / авт.-сост. Р.А. Черноглазова; науч. ред. С.В. Жумарь. – Минск: Четыре четверти, 2005. – 198 с.

4. Персональная карта I Шталага 352 А.Д. Дырдина [Электронный ресурс] // Обобщенный банк данных «Мемориал». – Режим доступа : <https://obd-memorial.ru/html/info.htm?id=300359403>. – Дата доступа: 02.06.2020; ЦАМО. – Ф. 58. Оп. 977520. Д. 2498.
5. Bericht über die Besichtigungsfahrt vom 26–29.07.1941 durch Oberst Marschall // Bundesarchiv-Militärarchiv Freiburg (BA-MA). – RH 22/251.
6. Список медицинского персонала // ГАМО. – Ф. 1408. Оп. 1. Д. 3. Л. 135.
7. Воспоминания Л.М. Винника / Белорусский государственный музей истории Великой Отечественной войны. – Инв. № 248444.
8. Примерная схема расположения лагеря для советских военнопленных Шталага № 352, составленная бывшим узником лагеря Л.М. Винником, 1992 г. / БГМИВОВ. – Инв. № 248445.
9. «Список персонала 18-го корпуса “Б”» // ГАМО. – Ф. 1408. Оп. 1. Д. 3. Л. 131.
10. Арматурная карта Л.М. Винника [Электронный ресурс] // Обобщенный банк данных «Мемориал». – Режим доступа : <https://obd-memorial.ru/html/info.htm?id=10410986> – Дата доступа: 02.06.2020. ЦАМО. Ф. 58. Оп. 18002. Д. 1474.
11. Наградной лист на партизана А.М. Винникова [Электронный ресурс] // Обобщенный банк данных «Мемориал» Режим доступа: <https://partizany.by/partisans/70051/> – Дата доступа: 02.06.2020.
12. Мох, Е.Н. Лазарет «Городского лагеря» шталага № 352 / Е.Н. Мох, А.А. Швед // Беларус. думка. – 2020. – № 6. – С. 88–95.
13. Картотека военнопленных офицеров [Электронный ресурс] // Обобщенный банк данных «Мемориал». – Режим доступа: <https://obd-memorial.ru/html/info.htm?id=272112809&p=2762>. – Дата доступа: 02.06.2020.
14. Донесение № 116501 от 29.12.1944 г. Чрезвычайной государственной комиссии по установлению злодеяний немецко-фашистских захватчиков в Управление по учету погибшего и пропавшего безвести сержантского и рядового состава Красной Армии [Электронный ресурс] // Обобщенный банк данных «Мемориал». – Режим доступа: <https://obd-memorial.ru/html/info.htm?id=78801537> – Дата доступа: 02.06.2020.
15. Регистрационный журнал [Электронный ресурс] // Обобщенный банк данных «Мемориал». – Режим доступа: <https://obd-memorial.ru/html/info.htm?id=67745270>. – Дата доступа: 02.06.2020. ЦАМО. – Ф. 58. Оп. 977532. Д. 110.
16. Списки медперсонала лазарета Лесного лагеря Шталага № 352 на 01.06.1943 г. [Электронный ресурс] // Обобщенный банк данных «Мемориал». – Режим доступа: <https://obd-memorial.ru/html/info.htm?id=77993275> <https://obd-memorial.ru/html/info.htm?id=77993478>. – Дата доступа: 02.06.2020. ЦАМО. – Ф. 58. Оп. 18002. Д. 1473.
17. Лабораторная книга. [Электронный ресурс] // Обобщенный банк данных «Мемориал». – Режим доступа: <https://obd-memorial.ru/html/info.htm?id=10697383>. – Дата доступа: 02.06.2020.

Поступила в редакцию 02.10.2020