

Министерство образования Республики Беларусь
Учреждение образования «Витебский государственный
университет имени П.М. Машерова»
Кафедра гражданского права и гражданского процесса

ЭКОНОМИКА ОРГАНИЗАЦИИ. РАБОЧАЯ ТЕТРАДЬ

*Методические рекомендации
к практическим занятиям*

Студент _____

Группа _____

Допуск к зачету _____



*Витебск
ВГУ имени П.М. Машерова
2021*

УДК 658(076.5)
ББК 65.29я73
Э40

Печатается по решению научно-методического совета учреждения образования «Витебский государственный университет имени П.М. Машерова». Протокол № 3 от 23.12.2020.

Составитель: старший преподаватель кафедры гражданского права и гражданского процесса ВГУ имени П.М. Машерова, магистр экономических наук **Е.М. Янкевич**

Рецензент:

доцент кафедры гражданского права и гражданского процесса ВГУ имени П.М. Машерова,
кандидат экономических наук *Л.Ф. Трацевская*

Экономика организации. Рабочая тетрадь : методические рекомендации к практическим занятиям / сост. Е.М. Янкевич. – Витебск : ВГУ имени П.М. Машерова, 2021. – 50 с.

Данное издание включает в себя темы, цели, задания, блок-схемы, формулы для расчетов, методические указания для практических занятий по дисциплине «Экономика организации». Представленные методические материалы позволят более наглядно изучить методику расчета и анализа деятельности организации, познакомиться с методами оценки экономической эффективности субъекта хозяйствования.

Предназначено для студентов очной формы обучения специальности 1-26 03 01 Управление информационными ресурсами факультета математики и информационных технологий.

УДК 658(076.5)
ББК 65.29я73

© ВГУ имени П.М. Машерова, 2021

СОДЕРЖАНИЕ

Введение	4
Практические занятия № 1, 2 Персонал организации	5
Практические занятия № 3. Производительность труда и ее эффективность	8
Практические занятия № 4, 5. Основные фонды и их эффективность .	11
Практические занятия № 6. Оборотные средства организации и их эффективность	15
Практические занятия № 7. Материальные ресурсы и эффективность их использования. Производственная программа	18
Практические занятия № 8. Система планирования деятельности организации	21
Практические занятия № 9, 10. Оплата труда: формы и системы	24
Практические занятия № 11, 12. Издержки и себестоимость продукции	30
Практические занятия № 13, 14. Доход, прибыль, рентабельность	34
Список рекомендуемой литературы	48

ВВЕДЕНИЕ

Целью преподавания дисциплины «Экономика организации» является изложение теоретических основ практической экономики современного общества и выработка у студентов информационных технологий экономического образа мышления. Курс «Экономика организации» предназначен для оказания практической помощи студентам в освоении расчетов, связанных с обоснованием экономической целесообразности производственной деятельности в разработке программного обеспечения субъекта хозяйствования, предлагаемых студентами в дипломных проектах.

В результате изучения дисциплины студент должен владеть навыками:

- расчета показателей, характеризующих состояние и эффективность использования производственных ресурсов коммерческой организации;
- калькулирования себестоимости продукции и цены;
- расчета прибыли и рентабельности;
- оценки экономической эффективности проектов;
- разработки бизнес-плана развития предприятия и бизнес-плана инвестиционного проекта;
- комплексного анализа результатов деятельности организации;
- применения знания методологии и приёмов экономического анализа деятельности организации для решения конкретных текущих и стратегических задач субъектов хозяйствования.

Структура дисциплины включает лекции и практические занятия. Формой контроля учебного процесса является зачет.

Предлагаемая рабочая тетрадь по курсу «Экономика организации» для специальности 1-26 03 01 «Управление информационными ресурсами» направлена на систематизацию изучаемого материала для более квалифицированного проведения практических занятий. Учебное издание содержит задания и задачи, выполнение которых позволит студентам закрепить теоретические знания и приобрести практические навыки проведения экономических расчетов.

В процессе освоения курса «Экономика организации» студент формирует и демонстрирует следующие образовательные компетенции: формирование и развитие социально-профессиональной, практико-ориентированной компетентности, позволяющей сочетать академические, социально-личностные, профессиональные компетенции для решения задач в сфере профессиональной и социальной деятельности; адаптации знаний к своим профессиональным потребностям.

ПРАКТИЧЕСКОЕ ЗАНЯТИЕ № 1, 2

Персонал организации

Цель занятия: на основании лекционного материала, изученного состава, структуры, классификации трудовых ресурсов; применить методику расчета численности работников; определить показатели движения персонала организации, выявить потребности в персонале организации на основе нормирования труда

Задание 1.1. Дать определение: Персонал организации – это

На какие две категории подразделяется персонал по характеру выполняемых функций – на...

--	--

Какие три состава персонала различаются в практике учета кадров?

Перечислить показатели, используемые для анализа движения персонала.

Задание 1.2. Закончить классификацию трудовых ресурсов организации (рисунок 1).

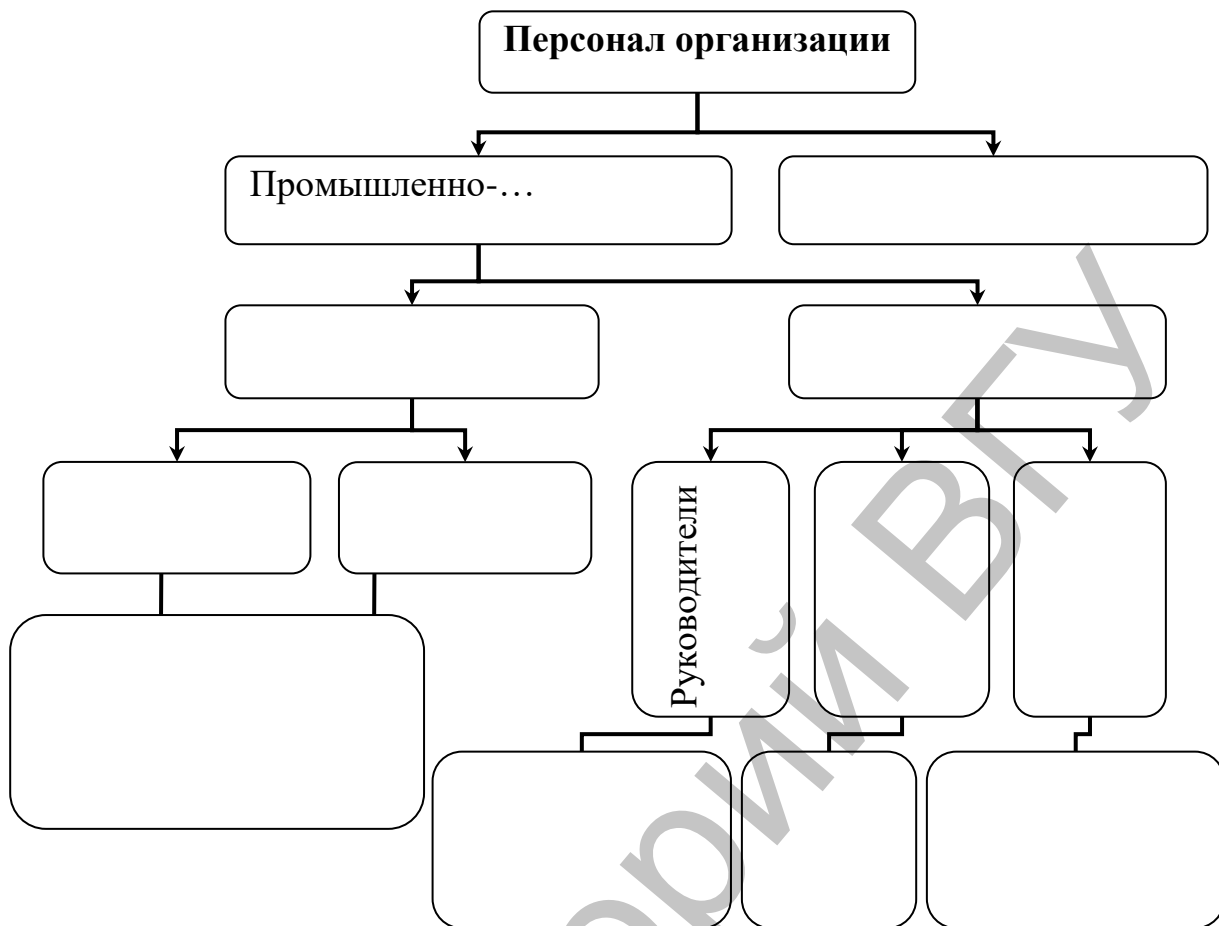


Рисунок 1 – Структура персонала организации

Задание 1.3. Определить все нижеприведенные показатели движения персонала организации, используя данные, приведенные в таблице 1. Сделать выводы.

Таблица 1 – Исходные данные

Показатели	Значение показателя
1. Среднесписочная численность работников, чел.	2350
2. Количество выбывших в течение года работников (всего), чел., в том числе:	178
– на учебу	31
– в Вооруженные Силы	14
– в связи с переходом на другую работу	103
– уволившихся по собственному желанию	21
– уволенных за прогулы и другие нарушения	9
3. Количество принятых в течение года, чел.	120
4. Количество работников, состоявших в списке весь календарный год, чел.	2230

Решение:

Задание 1.4. Определить показатели численности и движения рабочей силы. Списочный состав работников организации по состоянию на 01.06 – 520 чел.: 04.06 принят на работу 1 человек; 07.06 уволено – 2 человека по собственному желанию; 10.06 – уволено 2 человека в связи с выходом на пенсию; 21.06 – уволен 1 человек по собственному желанию; 23.06 принято – 4 человека; 30.06 уволены по исполнительным листам 2 человека. Сделать выводы.

Решение:

Задание 1.5. Проанализировать движение рабочей силы в организации за январь отчетного года, исходя из следующих данных:

Среднесписочная численность рабочих за месяц	- 1500
Принято рабочих, всего	- 38
Переведено в рабочие из других категорий персонала	- 2
Выбыло рабочих, всего	- 44
в т.ч. – переведено на другие предприятия	- 6
- в связи с учебой, призывом в армию, уходом на пенсию	- 8
- по собственному желанию	- 20
- уволено за нарушение трудовой дисциплины	- 2
- переведено в другие категории персонала	- 8
Число рабочих, состоящих в списке с 1.01. по 31.01	1476

Решение:

ПРАКТИЧЕСКОЕ ЗАНЯТИЕ № 3

Производительность труда и ее эффективность

Цель занятия: на основе изложенного теоретического материала и изучения сущности и методов измерения производительности труда, получите навыки в расчетах производительности труда и оценки эффективности.

Задание 3.1. *Используя формулы в Приложении, определите среднегодовую, среднемесячную, среднедневную и среднечасовую выработку на одного работающего. Исходные данные: годовой объём производства – 4700 млн. руб., численность работающих – 1610 человек, среднее кол-во отработанных дней – 234, продолжительность рабочего дня – 7,3 ч.*

Решение:

Задание 3.2. Определите рост производительности труда, если известно, что в базовом году цех изготовил продукции на сумму 62 тыс. руб. при численности 1800 человек. В плановом году выпуск продукции составит 69440 руб. при численности 1750 человек. Укажите факторы роста производительности труда работника.

Решение:

Задание 3.3. Рассчитайте общую численность работающих цеха в планируемом году, если известно, что производительность труда одного рабочего в базовом году составила 3604 руб. На следующий год запланирован выпуск продукции в размере 796 тыс. руб., при росте производительности труда по сравнению с базовой на 7,8%.

Решение:

Задание 3.4. Рассчитать рост производительности труда в результате экономии численности, если объем производства в плановом периоде составил 2100 тыс. руб., выработка в отчетном периоде 3 тыс. руб. В результате модернизации оборудования численность уменьшится в плановом периоде на 20 человек, в результате изменения номенклатуры и ассортимента численность уменьшится на 5 человек.

Решение:

Задание 3.5. На сборке рабочему установлена норма времени 80 мин. на изделие. В месяце 176 рабочих часов (22 дня). Определить: месячную, сменную и часовую выработку рабочего; процент выполнения нормы выработки, если рабочий за месяц собрал 140 изделий.

Решение:

Задание 3.6. Определить часовую, дневную и годовую выработку рабочих по следующим данным: объем выпуска продукции в отчетном году – 200 млн руб.; численность рабочих – 160 чел.; продолжительность смены – 8 ч.; число рабочих дней за год – 252.

Решение:

Задание 3.7. Объем выпуска продукции в цехе в отчетном периоде – 2350 млн руб., среднесписочное число работников – 32 чел. В плановом периоде объем выпуска продукции увеличится на 17% при сокращении численности работников на 3%. Определить рост производительности труда в плановом периоде.

Решение:

ПРАКТИЧЕСКОЕ ЗАНЯТИЕ № 4, 5

Основные фонды и их эффективность

Цель занятия: на основе изученного теоретического материала провести классификацию основных средств организации, отработать навыки расчета показателей движения и эффективности использования основных средств и применения способов начисления амортизации.

Задание 4.1. Произвести классификацию основных средств по функциональному назначению: конвейеры – , электродрели – , гаражи – , линии электропередач – , склады – , электрокар – , специальная одежда и обувь – , теплосети – , лабораторное оборудование – , прессы – , манометры – , ПЭВМ – , генератор – , краскопульт – , мост – , верстак – , дымовая труба – , цех –

Задание 4.2. Определите фондоотдачу, фондоемкость и рентабельность основных средств, если годовая прибыль составила 490 тыс. руб., стоимость произведенной продукции равна 690 тыс. руб., стоимость основных средств на начало года – 1560 тыс. руб., стоимость вводимых основных средств в мае – 250 тыс. руб., стоимость выбывших основных средств в сентябре – 310 тыс. руб.

Решение:

Задание 4.3. Определите коэффициенты обновления и выбытия основных средств, если первоначальная стоимость основных средств на начало года – 1454 тыс. руб., на конец года – 1602 тыс. руб., стоимость выбывших основных средств на конец года – 203 тыс. руб., стоимость введенных основных средств на конец года – 208 тыс. руб.

Решение:

Задание 4.4. Первоначальная стоимость станка 25 млн руб., срок полезного использования в течение 10 лет. Определить годовую норму амортизации и годовую сумму амортизационных отчислений, используя линейный способ начисления амортизации.

Решение:

Задание 4.5. Стоимость оборудования цеха на начало года 250 млн руб. В мае введено в эксплуатацию оборудование стоимостью 55 млн руб., в июне – выбыло на сумму 30 млн руб. Объем выпуска продукции – 950 тыс. штук изделий за год, цена одного изделия – 150 тыс. руб. Производственная мощность – 1400 тыс. штук за год. Определить стоимость оборудования на конец отчетного периода, его среднегодовую стоимость, показатели фондоотдачи, фондоемкости и коэффициент интенсивного использования.

Решение:

Задание 4.6. Рассчитать показатели эффективности использования основных средств по следующим данным: объем выпуска продукции за год 250 млн руб., среднегодовая стоимость ОС 5 720 млн руб., активной части – 3940 млн руб.; среднесписочная численность работников персонала основной деятельности 640 чел., получена прибыль 420 млн руб.

Задание 4.7. Состав ОС предприятия по группам, их стоимость на начало года и изменения в течение года следующие:

Группы ОС	На нач. года		Изменения (+, -)	На кон. года	
	млн руб.	уд. вес, %		млн руб.	уд. вес, %
1. Здания	532		-		
2. Сооружения	82		-		
3. Передаточные устройства	52		+310		
4. Рабочие машины и оборудование	851		+25		
5. Силовые машины и оборудование	122		-20		
6. Измерительные приборы и лабораторное оборудование	46		-8		
7. Вычислительная техника	38		+2		
8. Транспортные средства	32		-6		
9. Прочие основные средства	43		-9		
Всего	?				

Объем товарной продукции за год составил 2 697 млн руб. Определить структуру ОС на начало и конец года, их фондоотдачу, фондоемкость.

Решение:

Задание 4.8. Определить величину физического износа шлифовального станка на 1 января 2012 г., если он введен в эксплуатацию в декабре 2008 г., первоначальная стоимость – 60 млн руб., срок полезного использования – 9 лет.

Решение:

Задание 4.9. Определить, в какой организации ОС используются лучше и почему. Решение оформить в виде таблицы.

Показатели	Организация № 1	Организация № 2	Организация № 3
ВП, млн. руб.	250	240	250
Фср, млн. руб.	4000	4500	5800
Факт, млн. руб.	2560	3110	4200
Чсп., чел.	1100	1010	980

Вывод: _____

Задание 4.10. На основании данных, приведенных в таблице 1, рассчитать коэффициенты ввода, обновления, выбытия, прироста, годности и износа основных средств. Сделать выводы. Результаты расчетов привести в таблице 2.

Таблица 1 – Исходные данные

Показатели	Отчетный год
1. Стоимость основных средств на начало года, млн. руб.	75100
2. Износ основных средств, млн. руб.	22000
3. Введено в действие основных средств на конец года, всего, млн. руб.	18100
<i>в том числе:</i> новых основных средств, %	38
4. Выбыло основных средств на конец года, млн. руб.	8700

Таблица 2 – Расчетные данные

Показатели	Методика расчета	Расчет	Значение показателя
Стоимость основных средств на конец года, млн. руб.			
Среднегодовая стоимость основных средств, млн. руб.			
Коэффициент ввода			

Коэффициент обновления			
Коэффициент выбытия			
Коэффициент прироста			
Коэффициент износа			
Коэффициент годности			

Вывод: _____

ПРАКТИЧЕСКОЕ ЗАНЯТИЕ № 6

Оборотные средства организации и их эффективность

Цель занятия: на основе материала, изложенного в СДО, провести классификацию оборотных средств организации, воспроизвести структуру, показатели использования и оценки эффективности использования оборотных средств, применить на практике, полученные навыки расчетов.

Задание 6.1. Дать определение:

Оборотные средства – это _____

Оборотные производственные фонды – это _____

Структура оборотных средств – это _____

Задание 6.2. Заполнить таблицу 1.

Таблица 1 – Классификация оборотных средств

Признак классификации	Группа классификации
Вещественно-натуральный состав	
По функциональному назначению	
Источники формирования	
	Оборотные средства сельского хозяйства;
По охвату нормирования	

Задание 6.3. Организация располагает следующими оборотными средствами:

Элемент ОбС	Сумма, млн. руб.	Уд. вес, %
1. Запасы товарно-материальных ценностей, всего	50,0	
В том числе:		
1.1 производственные запасы	27,0	
1.2 незавершенное производство и полуфабрикаты собственного изготовления	17,5	
2. Расходы будущих периодов	1,0	
3. Готовая продукция на складе	3,5	
4. Товары отгруженные	1,2	
5. Денежные средства	5,0	

Определить структуру оборотных средств: удельный вес оборотных фондов, удельный вес фондов обращения

Задание 6.4. Рассчитайте показатели использования оборотных средств, если стоимость реализованной за год продукции – 540 тыс. руб., среднегодовая стоимость оборотных средств – 150 тыс. руб., материальные затраты – 250 тыс. руб.

Решение:

Задание 6.5. Определите изменение суммы оборотных средств, если в плановом периоде предусматривается увеличить объем реализации продукции на 4%, а продолжительность 1 оборота сократить на 2 дня. В отчетном году при стоимости оборотных средств равной 400 тыс. руб., объем реализации составил 12 млн руб.

Решение:

Задание 6.6. Рассчитать показатели эффективности использования ОбС по следующим данным: объем реализованной продукции – 135 млн. руб., прибыль от реализации – 30 млн. руб., материальные затраты – 75 млн. руб., среднегодовой остаток ОбС – 40 млн. руб.

Решение:

ПРАКТИЧЕСКОЕ ЗАНЯТИЕ № 7

Материальные ресурсы и эффективность их использования. Производственная программа

Цель занятия: на основе материалов лекций отразить понятие и классификацию материальных ресурсов организации, применить навыки расчета произведенной и реализованной продукции, оценить эффективность использования материальных ресурсов.

Задание 7.1. Дайте определения следующим понятиям:

Материальные ресурсы – _____

Сырье – _____

Норма расхода сырья – _____

Задание 7.2. Заполнить таблицу 1.

Таблица 1 – Классификация сырья

Признак классификации	Группа классификации
по характеру участия в изготовлении продукции	
по характеру и размерам затрат труда	
по критерию происхождения	

Задание 7.3. На изготовление 67 изделий расходуется 7,2 т стали по цене 475 у.е./т, чугуна 3,4 т по цене 300 у.е./т. Определите материалоемкость и материалоемкость отдачи продукции.

--

Задание 7.4. Определить объем реализованной продукции на основе данных, приведенных в таблице 2. Результаты расчетов привести в таблице 3.

Таблица 2

Показатели	Сумма
Объем произведенной за год продукции, шт.	4700
Отпускная цена одного изделия, руб.	180
Остатки готовой продукции, тыс. руб.:	
– на начало года	8570
– на конец года	3250
Остатки отгруженной, но не оплаченной продукции, тыс. руб.:	
– на начало года	3560
– на конец года	1940

Таблица 3

Показатели	Методика расчета	Расчет	Значение показателя
Объем произведенной продукции			
Объем реализованной продукции			

Вывод: _____

Задание 7.5. Определить объем чистой продукции, если объем продукции, произведенной организацией, – 2750 млн. руб. Удельный вес материальных затрат и амортизационных отчислений в объеме произведенной продукции – 56% и 12 % соответственно.

Задание 7.6. Рассчитайте объем реализации продукции и сделайте соответствующие выводы, если объем произведенной продукции текущего года составил 820 млн руб., остатки готовой продукции на складе предприятия на начало года составили 70 млн руб., а на конец года – 110 млн руб.

Решение:

Задание 7.7. Определите годовой объем продукции швейного цеха в натуральном и стоимостном выражении. Режим работы цеха – двухсменный, продолжительность смены – 8 часов, число рабочих дней в году – 255. Исходные данные представлены в таблице 4.

Таблица 4 – Исходные данные

Ассортимент продукции	Количество рабочих в одну смену, чел.	Норма времени на одно изделие, час.	Отпускная цена единицы изделия без налогов, руб.
Костюм	45	2,1	80

Решение:

Задание 7.8. Определить коэффициент ритмичности выпуска продукции на предприятии за год на основе данных, приведенных в таблице 5. Результаты расчетов привести в таблице 5. Сделать выводы.

Таблица 5 – Расчетные данные

Кварталы	Выпуск продукции, млн руб.		Удельный вес продукции, %		Засчитывается в выполнение плана по ритмичности		Коэффициент ритмичности
	План	Факт	План	Факт	млн. руб.	%	
I	560,5	361					
II	635,1	647					
III	917,8	458					
IV	482,7	512					
Всего							

Вывод: _____

ПРАКТИЧЕСКОЕ ЗАНЯТИЕ № 8

Система планирования деятельности организации

Цель занятия: на основе лекционного материала написать определения понятия планирования и прогнозирования, сформировать навыки в классификации методов и видов планирования, получить навыки составления разделов бизнес-плана.

Задание 8.1. Дайте определения следующим понятиям:

План – _____

Планирование – _____

Бизнес-план – _____

Прогнозирование _____

Задание 8.2. Охарактеризуйте методы и виды планирования в организации, заполнив таблицы 1, 2.

Таблица 1 – Характеристика методов планирования

Название метода планирования	Характеристика метода планирования
Нормативный	

Таблица 2 – Виды внутрифирменного планирования

Классификационный признак	Виды планирования, краткая характеристика
По содержанию плановых решений	

Задание 8.3. Заполните наименование разделов бизнес-плана, охарактеризуйте их содержание устно.

Раздел	Наименование

ПРАКТИЧЕСКОЕ ЗАНЯТИЕ № 9, 10

Оплата труда: формы и системы

Цель занятия: на основе изложенного материала лекции уточнить сущность и функции оплаты труда, принципы ее организации; закрепить знания о составе фонда оплаты труда; получить навыки расчета заработной платы при различных формах и системах оплаты труда.

Задание 9.1. Дайте определения следующим понятиям:

Заработная плата – _____

Номинальная заработная плата – _____

Реальная заработная плата – _____

Номинальная заработная плата – _____

Тарифная система оплаты труда – _____

Номинальная заработная плата – _____

Сдельная форма оплаты труда – _____

Номинальная заработная плата – _____

Повременная форма оплаты труда – _____

Номинальная заработная плата – _____

Задание 9.2. В таблице 1 приведите методику расчета показателей оплаты труда.

Таблица 1 – Методика расчета показателей оплаты труда

Показатель	Методика расчета
Часовая тарифная ставка 1-го разряда	
Заработная плата простая повременная	
Заработная плата повременно-премиальная	
Заработная плата прямая сдельная	
Сдельная расценка	
Заработная плата сдельно-премиальная	
Заработная плата сдельно-прогрессивная	
Заработная плата косвенно-сдельная	
Косвенно-сдельная расценка	

Задание 9.3. Определить средний тарифный коэффициент и средний тарифный разряд рабочих. В цехе работает 30 рабочих 2-го разряда, 45 рабочих 3-го разряда, 25 рабочих 4-го разряда, 10 рабочих 5-го разряда.

Решение:

Задание 9.4. Определите сумму заработной платы рабочего шестого разряда по повременно-премиальной форме оплаты труда, если часовая тарифная ставка первого разряда – 2 руб., тарифный коэффициент шестого разряда – 1,9. За месяц рабочий отработал 167 часов. Предусмотрена премия в размере 25%.

Решение:

Задание 9.5. За месяц работник 3-го разряда отработал 22 дня, продолжительность смены – 8 ч. Тарифная ставка за месяц 1-го разряда – 170 000 руб., среднемесячное количество рабочего времени при 5-дневной рабочей неделе – 168,3 ч. Предусмотрена премия 20%. Определить форму и систему оплаты труда, рассчитать зарплату.

Решение:

Задание 9.6. Рассчитайте сумму заработной платы специалиста за месяц, если ему установлен месячный оклад 496 руб. Количество рабочих дней в месяце – 22. Фактически дизайнер отработал 16 дней. Премия, предусмотренная контрактом, составляет 40 % фактической заработной платы.

Решение:

Задание 9.7. Рабочий-повременщик 4-го разряда отработал за месяц 158 ч. Часовая тарифная ставка повременщика 1-го разряда – 1,45 руб. Тарифный коэффициент 4-го разряда – 1,57. По действующему на предприятии положению за выполнение месячного задания выплачивается премия в размере 14%, а за каждый процент перевыполнения задания 2% общего заработка по тарифу за отработанное время. Задание выполнено на 109%.

Определите общий заработок рабочего.

Решение:

Задание 9.8. Определите заработную плату рабочего 7-го разряда по сдельно-премиальной системе оплаты труда, если за перевыполнение нормы выработки выплачивается премия в размере 30 %. Исходные данные: тарифный коэффициент – 2,3; тарифная ставка 1-го разряда – 212 руб./месяц; норма выработки – 2000 изд./месяц. Выпуск продукции фактический – 2210 изд./месяц.

Решение:

Задание 9.9. Определите заработную плату рабочего 4-го разряда по сдельно-премиальной оплате труда, если он за месяц изготовил 1130 деталей, норма времени на одну деталь – 14 мин, часовая ставка 1-го разряда на предприятии установлена в размере 1,55 руб., тарифный коэффициент 4-го разряда – 1,57, план выполнен на 104 %, по действующему положению рабочему выплачивается премия за выполнение плана в размере 15% и за каждый процент перевыполнения плана – 1,5% сдельного заработка. Результаты расчетов представьте в таблице 2. Укажите единицы измерения.

Таблица 2 – Расчетные данные

Показатель	Методика расчета	Значение показателя
Часовая тарифная ставка 4-го разряда		
Сдельная расценка за единицу работы		
Заработная плата рабочего при прямой сдельной системе оплаты		
Коэффициент премии по сдельно-премиальной системе за перевыполнение норм выработки		
Заработная плата рабочего по сдельно-премиальной системе оплаты труда		

Задание 9.10. Определить форму и систему оплаты труда, рассчитать ее величину, если заработок рабочего 470 тыс. руб. в месяц. План выполнен на 103%. По действующему премиальному положению рабочему выплачивается премия в размере 15% за выполнение плана и за каждый процент перевыполнения плана в размере 1,5% от сдельного заработка.

Задание 9.11. Бригаде начислено 6 400 тыс. руб. Рассчитать заработную плату каждого рабочего бригады за месяц с учетом коэффициента трудового участия согласно данным следующей таблицы:

ФИО	Разряд	Тр, ч	Сч, руб./ч	ЗПтар, руб.	КТ У	ЗПскорр, руб.	Прир, руб.	ЗПобщ, руб.
Иванов П.И.	7	176			1,1			
Петров С.А.	6	176			1,1			

Семенов Е.С.	5	172			0,9			
Орлов Н.Л.	4	168			0,8			
Соколов О.П.	3	160			0,7			
Всего:	-	-	-	Σ	-	Σ	Σ	Σ

Задание 9.12. Определить заработок специалиста с месячным окладом – 740 тыс. руб. В рассматриваемом месяце по плану 23 рабочих дня. Фактически было отработано им 19 дней. По результатам работы предприятия специалисты премируются в размере 25% от фактического месячного оклада.


--

Задание 9.13. Определить заработную плату рабочего 4-го разряда по сдельно-премиальной оплате труда, если он за месяц изготовил 1130 деталей, норма времени на одну деталь – 14 мин., часовая ставка 1-го разряда на предприятии установлена в размере 1960 руб., тарифный коэффициент 4-го разряда – 1,57, план выполнен на 104%. По действующему положению рабочему выплачивается премия за выполнение плана в размере 15% и за каждый процент перевыполнения плана – 1,5% сдельного заработка. Результаты расчетов привести в таблице 3.

Таблица 3 – Расчетные данные

Показатель	Методика расчета
1. Часовая тарифная ставка 4-го разряда	
2. Сдельная расценка за единицу работы	
3. Заработная плата рабочего при прямой сдельной системе оплаты	
4. Коэффициент премии по сдельно-премиальной системе за перевыполнение норм выработки	
5. Заработная плата рабочего по сдельно-премиальной системе оплаты труда	

ПРАКТИЧЕСКОЕ ЗАНЯТИЕ № 11, 12

Издержки и себестоимость продукции

Цель занятия: на основе изложенного материала лекции по теме, применить состав и использовать структуру показателей себестоимости организации, классифицировать ее виды, выделить структуру; применить методики расчета сметы затрат, калькуляции.

Задание 11.1. Дайте определения следующим понятиям:

Расходы – _____

Затраты – _____

Издержки – _____

Себестоимость продукции (работ, услуг) – _____

Структура себестоимости – _____

Смета затрат на производство и реализацию продукции – _____

Затраты на рубль произведенной и реализованной продукции –

Задание 11.2. Сгруппируйте затраты, представленные в таблице 1, по элементам затрат и статьям калькуляции. Результаты приведите в таблице 2.

Таблица 1– Исходные данные

Статьи и элементы затрат	Сумма, тыс. руб.
Сырье и основные материалы за вычетом возвратных отходов	4139,7
Вспомогательные материалы	152,6
Амортизация основных средств	345,1
Основная заработная плата производственных рабочих	220,2
Отчисления на социальное страхование от фонда заработной платы производственных рабочих	96,8
Прочие затраты	3,1
Расходы на содержание и эксплуатацию оборудования	570,3
Общехозяйственные затраты	149,4
Материальные затраты	4918,2
Топливо и энергия на технологические цели	263,4
Основная и дополнительная заработная плата промышленно-производственного персонала	311,4
Общепроизводственные затраты	75,6
Дополнительная заработная плата производственных рабочих	25,1
Отчисления на социальное страхование от фонда заработной платы промышленно-производственного персонала	121,4
Расходы на реализацию	6,1

Таблица 2 – Расчетные данные

Элементы затрат	Сумма	Статьи калькуляции	Сумма
Полная себестоимость		Полная себестоимость	

Общехозяйственные расходы включают:

А. Расходы на управление предприятием: зарплата аппарата управления предприятием и начисления на нее; командировки и перемещения; содержание пожарной, военизированной и сторожевой охраны, прочие расходы;

Б. Общехозяйственные расходы: зарплата прочего общезаводского персонала и начисления на неё; амортизация основных средств: содержание и текущий ремонт зданий, сооружений, инвентаря общехозяйственного назначения; расходы на проведение опытов, изобретательство, содержание лабораторий; охрана труда; подготовка кадров, организованный набор рабочей силы;

В. Сборы и отчисления: налоги, сборы и прочие обязательные отчисления (экологический, земельный);

Г. Общехозяйственные непроизводительные расходы: потери от простоев; потери от порчи материалов и продукции при хранении на центральных складах предприятия и др.

Задание 11.3. Стоимость сырья и материалов для изготовления 110 изделий составляет 3 500 тыс. руб. Основная заработная плата – 1200 тыс. руб., дополнительная заработная плата – 10% от фонда основной зарплаты. Расходы на содержание и эксплуатацию оборудования по смете составляют 25%, цеховые 90%, общехозяйственные расходы – 65% от основной зарплаты. Определить производственную себестоимость 1 изделия.

Решение:

Задание 11.4. Стоимость основных материалов составляет 1 257 тыс. руб., возвратных отходов – 258 900 руб., топлива и энергии на технологические цели – 625 760 руб. Основная зарплата производственных рабочих – 250 400 руб., дополнительная – 11% от основной заработной платы. Расходы на подготовку и освоение новых видов продукции составляют 210 500 руб. Общепроизводственные и общехозяйственные расходы соответственно 109% и 74% от основной заработной платы производственных рабочих. Коммерческие расходы – 3% от производственной себестоимости. Рассчитать цеховую, производственную и полную себестоимость единицы продукции, ее структуру.

Решение:

Задание 11.5. В отчетный период объем выпуска продукции 138 тыс. шт., себестоимость единицы – 374 тыс. руб. В плановый период объем выпуска продукции увеличится до 207 тыс. шт., себестоимость единицы продукции снизится до 314,16 тыс. руб. Цена производства единицы продукции – 430 тыс. руб.

Определить затраты на рубль произведенной продукции в плановом и отчетном годах, а также их изменение в плановом году по сравнению с отчетным годом.

--

Задание 11.6. Сравните рентабельность продукции за три квартала на основе данных, приведенных в таблице 3. Результаты расчетов привести в таблице 4. Сделать выводы.

Таблица 3 – Исходные данные

Показатель	Единица измерения	Квартал года		
		I	II	III
Количество выпущенных изделий	шт.	1500	2000	1800
Цена одного изделия	у.е.	60	60	60
Себестоимость одного изделия	у.е.	50	52	48

Таблица 4 – Расчетные данные

Показатель	Квартал года		
	I	II	III
1. Выпуск продукции, у.е.			
2. Себестоимость выпускаемой продукции, у.е.			
3. Прибыль от реализации продукции, у.е.			
4. Рентабельность продукции, %			

Задание 11.7. Рассчитайте, как изменится себестоимость единицы продукции, если в результате повышения производительности труда объем производства продукции увеличится в 1,5 раза (с 10 тыс. изделий до 15 тыс.). Пропорционально изменению объема производства изменятся переменные затраты с 100 тыс. руб. до 150 тыс. руб., а условно-постоянные затраты останутся на прежнем уровне – 40 тыс. руб.

Решение:

Задание 11.8. Верно ли утверждение: Затраты на 1 руб произведенной (реализованной) продукции (отношение суммы затрат на производство или себестоимости реализованной продукции на ОП или ВР) – должны быть меньше рубля, иначе предприятие не будет получать прибыль.

ПРАКТИЧЕСКОЕ ЗАНЯТИЕ № 13, 14

Доход, прибыль, рентабельность

Цель занятия: на основе полученного теоретического материала лекций и постановлений, регулирующих отчетность организаций, обозначить понятия дохода и прибыли, выделить направления формирования и распределения прибыли; закрепить знания о системе показателей рентабельности; получить практические навыки расчета различных видов прибыли и рентабельности.

Задание 13.1. Дайте определения следующим понятиям:

Доход – _____

Прибыль – _____

Чистая прибыль – _____

Рентабельность – _____

Номинальная заработная плата – _____

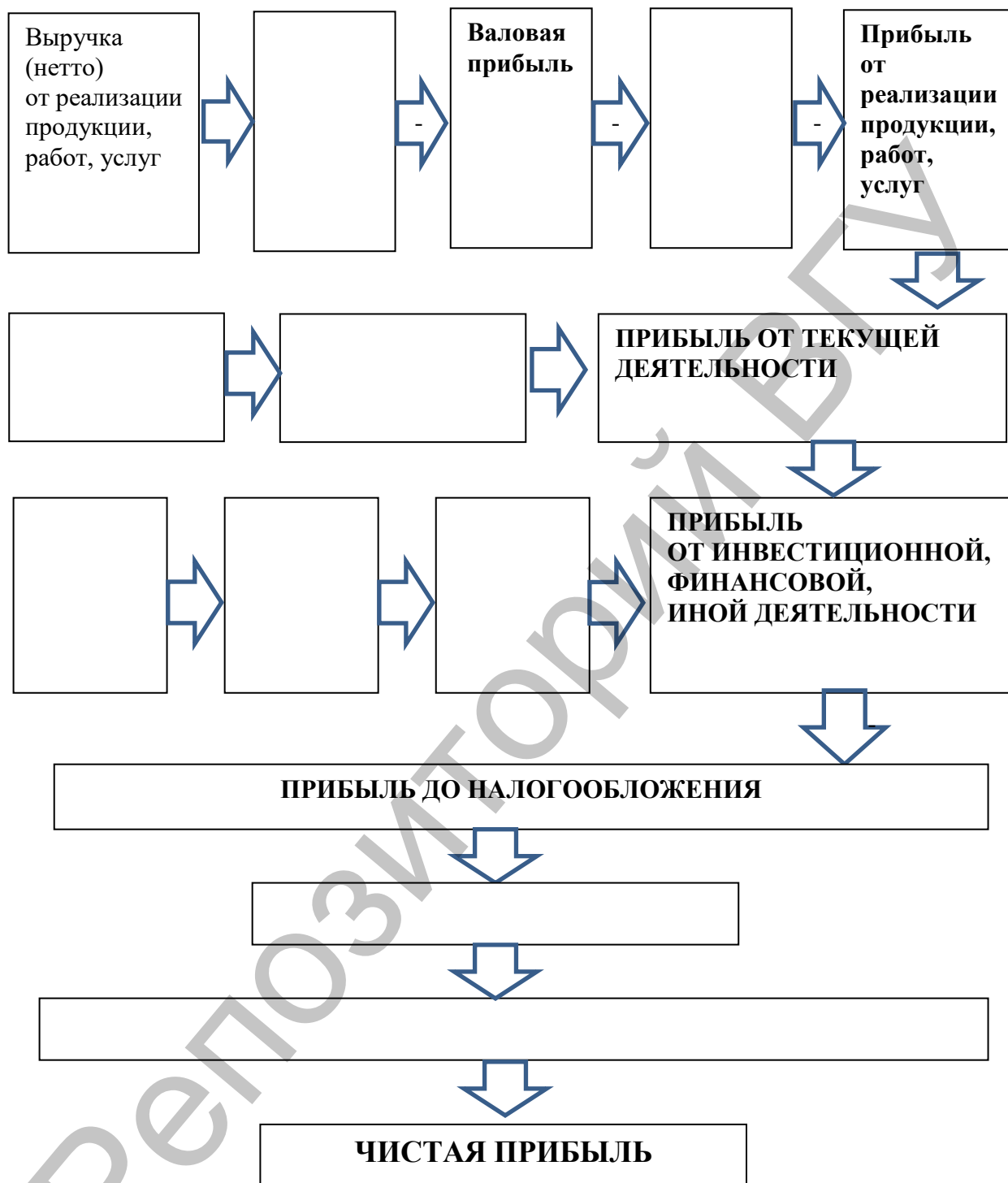
Задание 13.2. Себестоимость изделия 105 000 руб. Прибыль от реализации одного изделия 35000 руб., реализовано 4000 изделий. Определить цену реализации изделия, общую выручку от реализации, рентабельность изделия, рентабельность продаж.

Решение:

Задание 13.3. За год организация выпускает 105 100 изделий. Себестоимость единицы продукции 34 500 руб., цена изделия – 48 950руб. Определить величину прибыли от реализации продукции.

Решение:

Задание 13.4. Заполните схему формирования прибыли.



Задание 13.5. Выручка от реализации продукции организации составила 2400 млн руб. Себестоимость реализованной продукции 1670 млн руб. Определить прибыль от реализации продукции.

Решение:

Задание 13.6. В организации прибыль от реализации продукции составила 495 320 тыс. руб. При реализации излишнего оборудования получена прибыль в сумме 1250 тыс. руб., от реализации неиспользованных материалов получен убыток 590 тыс. руб. Сумма доходов по внереализационным операциям составила 53 600 тыс. руб., а сумма убытков от внереализационных операций – 15 840 тыс. руб. Определить прибыль отчетного периода предприятия.

Решение:

Задание 13.7. Получена прибыль от реализации продукции 5,5 млн. руб., валовая прибыль 12 млн. руб. Себестоимость реализованной продукции 8 млн. руб. Среднегодовая стоимость ОПС – 545,6 млн. руб., оборотных средств – 125 млн. руб. Рассчитать показатели рентабельности, пояснить их экономическую сущность/

Решение:

Задание 13.8. Организацией за год получена валовая прибыль в сумме 59 840 тыс. руб. Остаточная стоимость основных средств составляет 1 259 тыс. руб. Ставка налога на недвижимость (годовая) – 1%. Ставка налога на прибыль – 24%. Определить сумму прибыли, остающуюся в распоряжении организации.

Решение:

Задание 13.9. Прибыль отчетного периода организации – 12 345 тыс. руб. Сумма налога на недвижимость 1 595 тыс. руб. Сумма налога на прибыль – 58 30 тыс. руб. Отчисления в резервный фонд чистой прибыли определены в размере 25%, в фонд накопления – 30%, в фонд потребления – 45%. Определить сумму прибыли, остающейся в распоряжении организации, чистой прибыли и отчислений в фонды организации.

Решение:

Задание 13.10. Предприятие выпускает три вида изделий: А, Б, В. Себестоимость изделия А составляет 45000 руб., а прибыль – 9000 руб.; себестоимость изделия Б составляет 98000 руб., а прибыль – 25000 руб.; себестоимость изделия В составляет 125000 руб., а прибыль – 40200 руб. Определить рентабельность изделий А, Б, В.

Решение:

Задание 13.11. Себестоимость одного изделия 268 500 руб. Цена одного изделия на 40% выше себестоимости. Реализовано 5000 изделий. Определить выручку от реализации продукции, прибыль от реализации, рентабельность изделия, рентабельность продаж.

Решение:

Задание 13.12. Годовой план реализации продукции в отпускных ценах предприятия (без косвенных налогов) – 260 млрд. руб., полная себестоимость реализуемой продукции – 225 млрд. руб. Среднегодовая стоимость ОПС – 200 млрд. руб., оборотных средств – 35 млрд. руб. Определить рентабельность продукции и рентабельность производства.

Решение:

Задание 13.13. Выручка от реализации продукции – 520 млн руб., затраты на производство продукции – 364 млн руб., прибыль от реализации материальных ценностей – 15,6 млн руб., прибыль, полученная от сдачи имущества в аренду, – 5,2 млн. руб., налоговые платежи составили 72,8 млн руб., величина собственного капитала предприятия – 1664 млн руб.

Определить прибыль отчетного года и чистую прибыль, рентабельность продаж и рентабельность собственного капитала предприятия. Результаты расчетов привести в таблице 1. Сделать выводы.

Таблица 1 – Расчетные данные

Показатель	Методика расчета
1. Прибыль от реализации продукции	
2. Прибыль отчетного года	
3. Чистая прибыль предприятия	
4. Рентабельность продаж по чистой прибыли	
5. Рентабельность собственного капитала по чистой прибыли	

Задание 13.14. На основании данных, приведенных в таблице 2, рассчитать рентабельность продукции каждого изделия и в целом по предприятию. Сделать выводы.

Таблица 2 – Расчетные данные

Показатели	Изделия	
	А	Б
Объем продаж, шт.	34	175
Цена одного изделия, у.е.	215	426
Себестоимость проданной продукции, у.е.	5257	48764
Прибыль, у.е.		
Рентабельность изделия, %		
Рентабельность продукции по предприятию, %		

Задание 13.15. Используя представленные в таблице 3 данные, определите рентабельность продукции и рентабельность продаж. Рассчитать динамику показателей. Сделать выводы.

Таблица 3 – Расчетные данные

Наименование показателя	Базовый год	Отчетный год	Темп роста, %
1. Выручка от реализации товаров, продукции, работ, услуг (за вычетом налогов и сборов, включаемых в выручку)	98577	165472	
2. Себестоимость реализованных товаров, продукции, работ, услуг	84098	129395	
3. Прибыль (убыток) от реализации товаров, продукции, работ, услуг	12881	33660	
Рентабельность продукции, %			
Рентабельность продаж, %			

Задание 13.16. Изучите форму финансовой отчетности Приложения 2 Постановления Министерства финансов Республики Беларусь - Отчет о прибылях и убытках, изучите алгоритм расчета различных видов прибыли.

Приложение 2
к постановлению Министерства финансов
Республики Беларусь 31.10.2011 № 111

ОТЧЕТ
о прибылях и убытках
за _____ 20__ г.

Организация	
Учетный номер плательщика	
Вид экономической деятельности	
Организационно-правовая форма	
Орган управления	
Единица измерения	
Адрес	

Наименование показателей	Код строки	За	За
		20__ г.	20__ г.
1	2	3	4
Выручка от реализации продукции, товаров, работ, услуг	010		
Себестоимость реализованной продукции, товаров, работ, услуг	020		
Валовая прибыль (010-020)	030		
Управленческие расходы	040		
Расходы на реализацию	050		
Прибыль (убыток) от реализации продукции, товаров, работ, услуг (030-040-050)	060		
Прочие доходы по текущей деятельности	070		
Прочие расходы по текущей деятельности	080		

Прибыль (убыток) от текущей деятельности (±060+070-080)	090		
Доходы по инвестиционной деятельности	100		
в том числе:			
доходы от выбытия основных средств, нематериальных активов и других долгосрочных активов	101		
доходы от участия в уставном капитале других организаций	102		
проценты к получению	103		
прочие доходы по инвестиционной деятельности	104		
Расходы по инвестиционной деятельности	110		
в том числе:			
расходы от выбытия основных средств, нематериальных активов и других долгосрочных активов	111		
прочие расходы по инвестиционной деятельности	112		
Доходы по финансовой деятельности	120		
в том числе:			
курсовые разницы от пересчета активов и обязательств	121		
прочие доходы по финансовой деятельности	122		
Расходы по финансовой деятельности	130		
в том числе:			
проценты к уплате	131		
курсовые разницы от пересчета активов и обязательств	132		
прочие расходы по финансовой деятельности	133		
Иные доходы и расходы	140		
Прибыль (убыток) от инвестиционной, финансовой и иной деятельности (100-110+120-130±140)	150		
Прибыль (убыток) до налогообложения (±090±150)	160		
Налог на прибыль	170		
Изменение отложенных налоговых активов	180		
Изменение отложенных налоговых обязательств	190		
Прочие налоги и сборы, исчисляемые из прибыли (дохода)	200		
Чистая прибыль (убыток) (±160-170±180±190-200)	210		
Результат от переоценки долгосрочных активов, не включаемый в чистую прибыль (убыток)	220		
Результат от прочих операций, не включаемый в чистую прибыль (убыток)	230		
Совокупная прибыль (убыток) (±210±220±230)	240		
Базовая прибыль (убыток) на акцию	250		
Разводненная прибыль (убыток) на акцию	260		

Руководитель _____
(подпись) (инициалы, фамилия)

Главный бухгалтер _____
(подпись) (инициалы, фамилия)

« ____ » _____ 20 ____ г.

Формулы для расчетов

Показатели	Методика расчета	Обознач.	Показатели	Метод расчета	Обознач.
1. Фондоотдача (Ф _о), руб./руб.	$\Phi_o = \text{ВП} / \Phi_{\text{ср}}$	ВП – объем выпущенной продукции, руб.	6. Амортизируемая восстановительная стоимость (Фвст), руб.	$\Phi_{\text{вст}} = \Phi_n \times k$	Ф _н – первоначальная стоимость основных средств (ОС), руб.; k – коэффициенты пересчета
2. Фондоёмкость (Ф _е), руб./руб.	$\Phi_e = \Phi_{\text{ср}} / \text{ВП}$	-	7. Физический износ (Иф), руб.	$\text{Иф} = (\text{Тф} / \text{Тпи}) \times \Phi_b$	Тф – фактический срок использования ОС, лет; Тпи – срок полезного использования ОС, лет; Фб – балансовая стоимость ОС, руб.
3. Фондовооруженность (Фв), руб./чел.	$\Phi_v = \Phi_{\text{ср}} / \text{Чсп}$	Чсп – средняя списочная численность работников предприятия, чел.	8. Коэффициент обновления (Кобн)	$\text{Кобн} = \Phi_{\text{нов}} / \Phi_{\text{кг}}$	Фнов – стоимость вновь введенных ОС; Фкг – стоимость ОС на конец года, руб.
4. Рентабельность ОС (Roc), %	$\text{Roc} = (\text{П} / \Phi_{\text{ср}}) \times 100\%$	П – прибыль, руб.	9. Коэффициент ввода (Квв)	$\text{Квв} = \Phi_{\text{вв}} / \Phi_{\text{кг}}$	-
5. Коэффициент износа (Ки)	$\text{Ки} = \text{И} / \Phi_{\text{нг}}$; $\text{Ки} = 1 - \text{Кг}$	-	10. Коэффициент выбытия (Квыб)	$\text{Квыб} = \Phi_{\text{выб}} / \Phi_{\text{нг}}$	-

11. Материалоёмкость (M_e), руб./руб.	$M_e = MЗ / ТП$	$MЗ$ – материальные затраты, руб.; $ТП$ – товарная продукция, руб.	13. Среднесуточный расход по каждому виду материалов ($РС$)	$РС = Нрасх \times Вдн$	$Вдн$ – дневной выпуск изделий в натуральном выражении
12. Материалоотдача (M_o), руб/руб	$M_o = ТП / MЗ$	-	14. Норматив производственных запасов ($Нпз$)	$Нпз = РС (Нт + Нп + Нс + Нтр)$	$Нт, Нп, Нс, Нтех, Нтр$ – нормы текущего, подготовительного, страхового и транспортного запаса, дн

Оплата труда

Показатели	Методика расчета	Условные обозначения
1. Тарифная ставка за час i -го разряда ($Cч^i$), руб./ч	$Cч^i = Cч^1 \times K_{тар}^i$	$K_{тар}^i$ – тарифный коэффициент i -го разряда
2. Тарифная ставка за час 1-го разряда ($Cч^1$), руб./ч	$Cч^1 = C_{мес}^1 / T_{срмес}$	$C_{мес}^1$ – тарифная ставка за месяц 1-го разряда, руб.; $T_{срмес}$ – среднемесячная норма времени в данном году, ч
3. Сдельная расценка ($P_{сд}$), руб./изд.	$P_{сд} = Cч^i \times H_{вр}$, $P_{сд} = Cч^1 / H_{выр}$	$H_{вр}$ – норма времени на 1 изделие (1 операцию), ч; $H_{выр}$ – норма выработки за 1 ч, изд.
4. Зарплата простая повременная ($ЗП_{пр.повр}$), руб.	$ЗП_{пр.повр} = Cч^i \times T_p^i = Cч^1 \times K_{тар}^i \times T_p^i$	T_p^i – отработанное время работника i -го разряда, ч
5. Зарплата повременно-премиальная ($ЗП_{повр.пр.}$), руб.	$ЗП_{повр.пр.} = Cч^i \times T_p^i \times (1 + П/100)$	$П$ – процент премии, %
6. Зарплата прямая сдельная ($ЗП_{пр.сд.}$), руб.	$ЗП_{пр.сд.} = \sum_{i=1}^m P_i \cdot B_i$	P_i – расценка единицы данного вида продукции, руб./изд.; B_i – фактическая выработка продукции, шт.; i, m – число видов произведенной продукции рабочим за месяц
7. Зарплата сдельно-премиальная ($ЗП_{сд.пр.}$), руб.	$ЗП_{сд.пр.} = P_{сд.} \times ВП \times (1 + П/100)$	$П_1$ – процент премии за выполнение плана; $П_2$ – процент премии за каждый процент перевыполнения плана; $П_{пл}$ – количество процентов перевыполнения плана

8. Зарплата сдельно-прогрессивная (ЗП _{сд.пр.}), руб.	$ЗП_{сд.пр.} = P_{сд.} \times ВП_{н.} + P_{сд.} \times ВП_{с.н.} \times K_{пов}$	ЗП – зарплата за исходную величину продукции по обычным расценкам, руб.; НВ _ф , НВ _{исх} – норма выработки продукции фактическая и исходная; Р – обычные расценки на изготовление продукции, руб.; П _{сд} – увеличение сдельной расценки, %
9. Зарплата косвенно-сдельная (ЗП _{косв.сд.}), руб.	$ЗП_{кcd.} = P^i_{кcd} \times В_{ф}$	$P^i_{кcd}$ – косвенная расценка на единицу продукции, изготовленной основными рабочими; В _ф – количество продукции, выпущенное основными рабочими
10. Зарплата скорректированная (ЗП _{скорр.}), руб.	$ЗП^i_{скорр.} = ЗП^i_{тар} \times КТУ$	$ЗП^i_{тар}$ – тарифная зарплата i-го рабочего бригады, руб.; КТУ – его коэффициент трудового участия

Статьи калькуляции, включаемые в себестоимость продукции, прибыль, ценообразование, рентабельность, выработка

Статья	Показатели	Методика расчета	Условные обозначения
1. Сырье и материалы	1. Прибыль (Пр), руб.	$Пр = Sp \times R / 100$	Sp – полная себестоимость единицы продукции, руб.; R – рентабельность (прибыльность) продукции, %
2. Покупные полуфабрикаты, комплектующие	2. Цена отпускная без НДС (Цотп), руб.	$Цотп = Sp + Пр + Акц$	Акц – акциз, руб. (если товар подакцизный)
3. Топливо и энергия на технологические цели	3. НДС, руб.	$НДС = Цотп \times СтНДС / 100$	СтНДС – ставка НДС, %
4. Возвратные отходы (вычитаются)	4. Цена отпускная с НДС (Цотп НДС), руб.	$Цотп \text{ НДС} = Цотп + НДС$	-
5. Транспортно-заготовительные расходы	5. Цена оптовая (Цопт), руб.	$Цопт = Цотп (1 + ОН/100)$	ОН – оптовая надбавка, %

6. Итого материальных затрат Σп. 1, 2,3,5 – п.4	6. Цена розничная (Црозн), руб.	$Црозн = Цотп (1 + РН/100)$ $Црозн = Цотп + РН_1$	РН – розничная надбавка, %; РН ₁ – розничная надбавка, руб.
7. Основная заработная плата производственных рабочих	7. Валовая прибыль (Пв), руб.	$Пв = Преал + Поп + Свнер$	Поп – прибыль от операционной деятельности; Свнер – сальдо внереализационных доходов и расходов, руб.
8. Дополнительная зарплата производственных рабочих	8. Прибыль от реализации продукции (Преал), руб.	$Преал = Выр - НДС - Сс/х - Акц - Spreал$	Выр – выручка от реализации продукции; Spreал – себестоимость реализованной продукции, руб.
9. Отчисления в фонд социальной защиты населения (ФСЗН) Согласно законодательству, от суммы п. 7 и п. 8 (34%)	9. Налогооблагаемая прибыль (Пн/о), руб.	$Пн/о = Пв - Ннедв - Пльг$	Ннедв – налог на недвижимость; Пльг – льготированная прибыль, руб.
10. Расходы на подготовку и освоение производства	10. Прибыль, остающаяся в распоряжении предприятия (Пр), руб.	$Пр = Пн/о - Нпр$	Нпр – налог на прибыль, руб.
11. Расходы на содержание и эксплуатацию оборудования	11. Чистая прибыль (Пч), руб.	$Пч = Пр - Сбтрансп - Сбинфр$	Сбтрансп, Сбинфр – местные сборы из прибыли, руб.
12. Общепроизводственные расходы	12. Рентабельность продукции (Rпр),%	$Rпр = Преал \times 100 / Spreал$	-
13. Общехозяйственные расходы (А,Б,В,Г)	13. Рентабельность продаж (Rпрод),%	$Rпрод = Преал \times 100 / Выр$	-
14. Потери от брака	14. Рентабельность производства (Rпроизв),%	$Rпроизв = Пв \times 100 / (Фср + ОбС)$	Фср, ОбС – среднегодовая стоимость основных и оборотных средств, руб.
15. Прочие производственные расходы	<i>Выработка среднегодовая (ГВ)</i>	$ГВ = ВП / Ч_{ср}$	<i>ВП – объем произведенной продукции; Ч_{ср} – среднесписочная численность работников, чел.</i>

16. Итого производственная (заводская) себестоимость Σ п.6 – п.15	Среднедневная выработка (ДВ)	$ДВ = ВП / (Ч_{сс} \times Д_p)$	$Д_p$ – количество рабочих дней
17. Внепроизводственные (коммерческие) расходы	Среднечасовая выработка (ЧВ)	$ЧВ = ВП / (Ч_{сс} \times Д_p \times T_{см} \times n_{см})$	$T_{см}$ – длительность смены, ч; $n_{см}$ – количество смен
18. Отчисления в инновационный фонд			
ВСЕГО полная себестоимость Σ п. 16 – п. 18			

СПИСОК РЕКОМЕНДУЕМОЙ ЛИТЕРАТУРЫ

Основная литература

1. Головачев, А.С. Экономика организации (предприятия): учеб. пособие для студентов учреждений высш. образования по экон. спец. / А.С. Головачев. – Минск: Вышэйшая школа, 2015. – 688 с.: ил. – Библиогр.: с. 674–677.
2. Володько, О.В. Экономика организации (предприятия). Практикум: учеб. пособие для студентов учреждений высш. образования по экономическим спец. / О.В. Володько, Р.Н. Грабар, Т.В. Зглюй; под ред. О.В. Володько. – Минск: Вышэйшая школа, 2015. – 271 с.
3. Володько, О.В. Экономика организации: учеб. пособие для студентов учреждений высш. образования по спец. «Финансы и кредит», «Бухгалтерский учет, анализ и аудит», «Маркетинг» / О.В. Володько, Р.Н. Грабар, Т.В. Зглюй; под ред. О.В. Володько. – 2-е изд., испр. и доп. – Минск: Вышэйшая школа, 2015. – 399 с.
4. Конкурентоспособность предприятия (фирмы): учеб. пособие для студентов учреждений высш. образования, обучающихся по экон. спец. / под общ. ред. В.М. Круглика. – Минск: Новое знание, 2013; М.: ИНФРА-М, 2013. – 285 с.
5. Губарев, А.В. Информационное обеспечение системы менеджмента качества: [монография] / А.В. Губарев. – М.: Горячая линия – Телеком, 2013. – 132 с.
6. Экономика предприятия: учеб. пособие для студ. высш. учеб. заведений по спец. «Экономика и управление на предприятии» / под ред. Л.Н. Нехорошевой. – Минск: БГЭУ, 2008. – 719 с.
7. Суша, Г.З. Экономика предприятия: учеб. пособие / Г.З. Суша. – 3-е изд., испр. и доп. – Минск: Новое знание, 2007. – 511 с.
8. Афитов, Э.А. Планирование на предприятии: учеб. пособие для студ. экон. спец. учреждений, обеспечивающих получение высш. образования / Э.А. Афитов. – 2-е изд., перераб. и доп. – Минск: Вышэйшая школа, 2006. – 302 с.

Дополнительная литература

1. Концепция государственной программы инновационного развития Республики Беларусь на 2016–2020 гг. – Минск: НИЭИ Минэкономки Республики Беларусь, 2015. – 45 с.
2. Зайцев, Н.Л. Экономика организации: учебник / Н.Л. Зайцев; Финансовая Академия при Правительстве Российской Федерации. – М.: Экзамен, 2000. – 768 с. – Библиогр.: с. 762. – Краткий словарь: С. 736–761. – ISBN 5-8212-0057-1.
3. Экономика предприятия: учеб. пособие для студентов вузов / под ред. А.С. Пелиха. – Ростов н/Д: Феникс, 2012. – 416 с.

4. Банникова, З.В. Инновационный потенциал предприятия: управление формированием и реализацией: автореф. ... дис. канд. экон. наук: спец. 08.00.05 – Экономика и управление народным хозяйством (управление инновациями) / З.В. Банникова. – Минск, 2014. – 26 с.

5. Янкевич, Е.М. Экономика предприятия промышленности: метод. рекомендации для подготовки к государственному экзамену по специальности переподготовки 1-25 01 75 «Экономика и управление на предприятии промышленности»: в 2 ч. / Е.М. Янкевич. – Витебск: ВГУ имени П.М. Машерова, 2015. – Ч. 1. – 50 с.

6. Янкевич, Е.М. Экономика предприятия промышленности: метод. рекомендации для подготовки к государственному экзамену по специальности переподготовки 1-25 01 75 «Экономика и управление на предприятии промышленности»: в 2 ч. / Е.М. Янкевич. – Витебск: ВГУ имени П.М. Машерова, 2015. – Ч. 2. – 49 с.

Литература для самостоятельного изучения

1. Экономика предприятия и отрасли промышленности: учеб. пособие для экон. спец. вузов / под ред. А.С. Пелиха. – 4-е изд., доп. и перераб. – Ростов н/Д: Феникс, 2001. – 544 с.

2. Экономика предприятия. Практикум: учеб. пособие для студентов техн. спец. / И.М. Бабук, С.Н. Матвеева, Н.В. Комина; под ред. проф. И.М. Бабука. – Минск: ИВЦ Минфина, 2006. – 158 с.

3. Экономика предприятия: курс лекций / УО «ВГТУ»; сост.: А.А. Кахро, Л.В. Демко. – Витебск: УО «ВГТУ», 2013. – Ч. 2. – 67 с.

4. Экономика предприятия: Практикум: учеб. пособие для студентов экономических спец. вузов / Л.Н. Нехорошева, Л.А. Лобан, Н.Ф. Загрянная и др.; под общ. ред. Л.Н. Нехорошевой, Л.А. Лобан. – Минск: БГЭУ, 2014. – 368 с.

5. Головачев, А.С. Экономика предприятия: учебное пособие для студентов учреждений, обеспечивающих получение высшего образования по экон. спец.: в 2 ч. / А.С. Головачев. – Минск: Выш. шк., 2008. – Ч. 1. – 447 с.

6. Ильин, А.И. Экономика предприятия: краткий курс / А.И. Ильин. – М.: Новое знание, 2007. – 236 с.

7. Ильин, А.И. Планирование на предприятии: краткий курс / А.И. Ильин. – Минск: Новое знание, 2013. – 237 с.

8. Суша, Г.З. Экономика предприятия: учеб. пособие / Г.З. Суша. – 2-е изд., испр. и доп. – М.: Новое знание, 2015. – 470 с.

9. Шепеленко, Г.И. Экономика, организация и планирование производства на предприятии: учеб. пособие для студентов вузов / Г.И. Шепеленко. – 3-е изд., доп. и перераб. – Ростов н/Д: МарТ, 2012. – 544 с.

10. Инструкция по бухгалтерскому учету доходов и расходов (Постановление Министерства финансов от 30.09.2011 г. № 102).

Учебное издание

ЭКОНОМИКА ОРГАНИЗАЦИИ. РАБОЧАЯ ТЕТРАДЬ

Методические рекомендации к практическим занятиям

Составитель

ЯНКЕВИЧ Елена Михайловна

Технический редактор

Г.В. Разбоева

Компьютерный дизайн

Л.Р. Жигунова

Подписано в печать .2021. Формат 60x84¹/₈. Бумага офсетная.
Усл. печ. л. 5,81. Уч.-изд. л. 1,25. Тираж экз. Заказ .

Издатель и полиграфическое исполнение – учреждение образования
«Витебский государственный университет имени П.М. Машерова».

Свидетельство о государственной регистрации в качестве издателя,
изготовителя, распространителя печатных изданий
№ 1/255 от 31.03.2014.

Отпечатано на ризографе учреждения образования
«Витебский государственный университет имени П.М. Машерова».
210038, г. Витебск, Московский проспект, 33.