

ПРОЯВЛЕНИЯ АГРЕССИВНОГО ПОВЕДЕНИЯ В ПОДРОСТКОВОМ ВОЗРАСТЕ

Т.В. Савицкая, К.А. Гвоздѣва
Витебск, ВГУ имени П.М. Машерова
(e-mail: tinarouse45@yandex.ru)

Возрастающие требования к человеку, выполнению им различных социальных ролей со стороны общества, демонстрация насилия в средствах массовой информации, неумение справляться со стрессовыми состояниями – все это способствует повышению уровня агрессивности человека. В подростковом возрасте ситуация усугубляется тем, что протекает на фоне возрастного кризиса, активного вхождения в общественную жизнь, желанием казаться взрослым [3]. Зачастую в подростковой среде можно наблюдать драчливость, озлобленность, необоснованную грубость при общении друг с другом, в школе, на улице и в общественных местах [1]. Вышесказанное обусловило цель исследования: изучить склонность к агрессивному и враждебному поведению среди подростков.

Материал и методы исследования. Исследование проводилось на базе ГУО «Средняя школа № 3 г. Крупки». В исследовании приняло участие 67 учащихся 7-х классов: 7 «А» – 24 учащихся, 7 «Б» – 23 учащихся, 7 «В» – 20 учащихся. Используются методы исследования общенаучного характера (анализ, синтез, обобщение, сравнение), опросник «Шкала враждебности» Кука-Медлей.

Результаты и их обсуждение. Для диагностики склонности к неявному агрессивному и враждебному поведению использовался опросник «Шкала враждебности» Кука-Медлей [2]. При обработке данных были получены следующие результаты.

Среди учащихся 7 «А» класса по «шкале цинизма» высокий показатель (65 и более) наблюдается у 4,1% учащихся, средний показатель с тенденцией к высокому (40–65 баллов) наблюдается у 54,2% учащихся, средний показатель с тенденцией к низкому (25–40 баллов) – у 37,6% учащихся, низкий (25 и менее) – у 4,1% учащихся (рис. 1).

По «шкале агрессивности» высокий показатель (45 и более) наблюдается у 8,3% учащихся, средний показатель с тенденцией к высокому (30–45 баллов) – 45,9% учащихся, средний показатель с тенденцией к низкому – 41,7% (15–30 баллов), низкий – 4,1% (15 и менее).

По «шкале враждебности» высокий показатель (25 и более) выявлен у 4,1% учащихся, средний показатель с тенденцией к высокому (18–25 баллов) – 20,9% учащихся, средний показатель с тенденцией к низкому – 58,4% (10–18 баллов), низкий (10 и менее) – 16,6%.

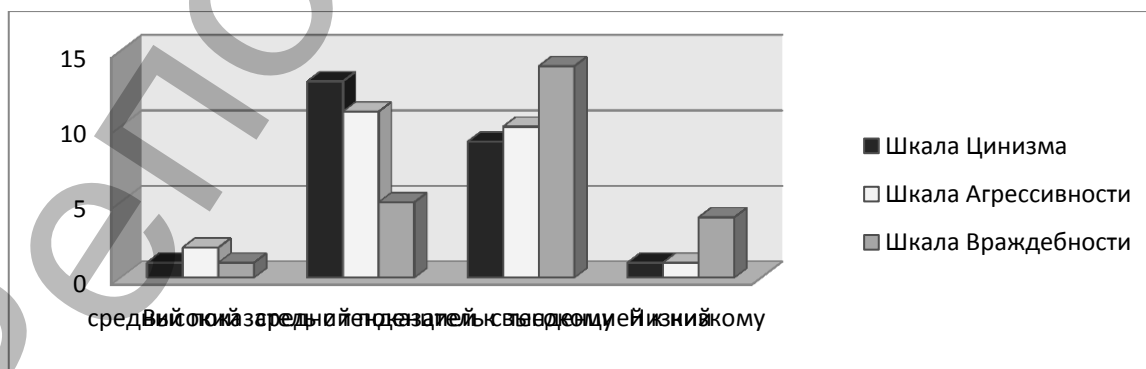


Рисунок 1 – «Шкала враждебности» Кука-Медлей, 7 «А»

Таким образом, среди учащихся 7 «А» класса доминирует по «шкале цинизма» средний показатель с тенденцией к высокому; по «шкале агрессивности» – средний показатель с тенденцией к высокому и средний показатель с тенденцией к низкому; по «шкале враждебности» подростки продемонстрировали средний показатель с тенденцией к низкому показателю.

Среди учащихся 7 «Б» класса по «шкале цинизма» средний показатель с тенденцией к высокому (40–65 баллов) – у 52,2% учащихся, средний показатель с тенденцией к низкому (25–40 баллов) – 39,2%, низкий (25 и менее) – 8,6% (рис. 2).

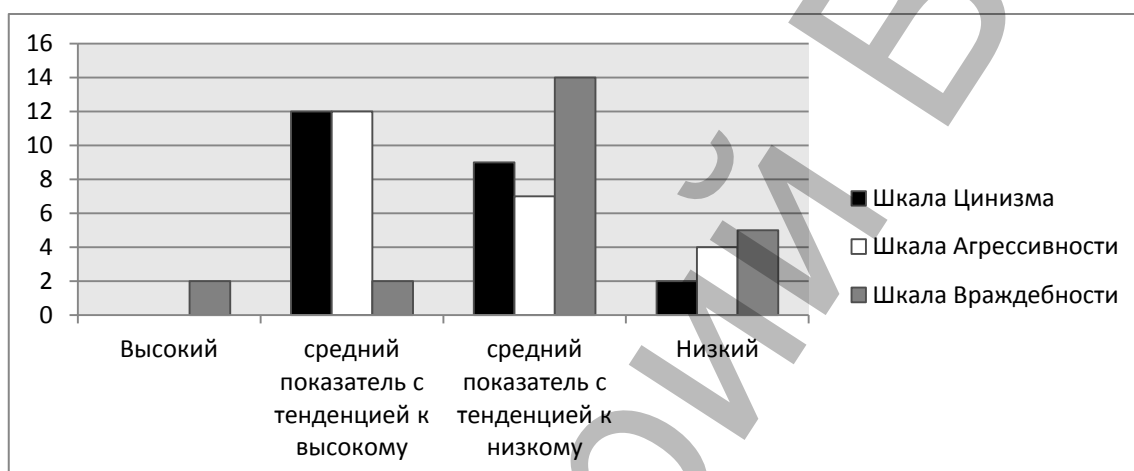


Рисунок 2 – «Шкала враждебности» Кука-Медлей, 7 «Б»

По «шкале агрессивности» средний показатель с тенденцией к высокому (30–45 баллов) наблюдается у 52,5% учащихся, средний показатель с тенденцией к низкому (15–30 баллов) – у 30,3% подростков, низкий (15 и менее) – у 17,2% учащихся.

По «шкале враждебности» высокий (25 и более баллов) – 8,7%; средний показатель с тенденцией к высокому (18–24 баллов) установлен у 8,7% учащихся, средний показатель с тенденцией к низкому (10–18 баллов) – 61,0% подростков, низкий (10 и менее) – у 21,6% учащихся. Таким образом, среди учащихся 7 «Б» класса по «шкале цинизма» преобладает средний показатель с тенденцией к высокому; по «шкале агрессивности» – средний показатель с тенденцией к высокому; по «шкале враждебности» – средний показатель с тенденцией к низкому.

Среди учащихся 7 «В» класса по «шкале цинизма» высокий показатель (65 и более) наблюдается у 5% учащихся, средний показатель с тенденцией к высокому (40–65 баллов) наблюдается у 65% учащихся, средний показатель с тенденцией к низкому (25–40 баллов) – у 30% подростков (рис. 3).

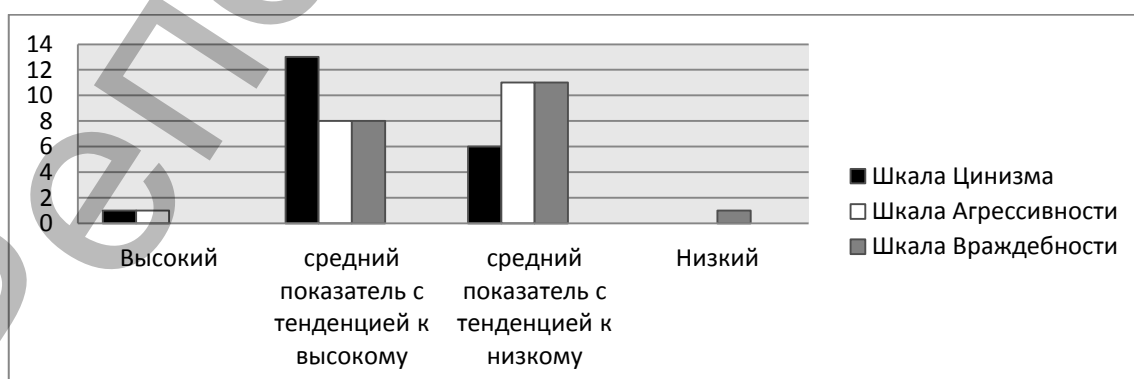


Рисунок 3 – «Шкала враждебности» Кука-Медлей, 7 «В»

По «шкале агрессивности» средний показатель с тенденцией к высокому (30–45 баллов) установлен у 40% учащихся, средний показатель с тенденцией к низкому (15–30 баллов) – у 60% подростков.

По «шкале враждебности» средний показатель с тенденцией к высокому (18–25 баллов) наблюдается у 40% учащихся, средний показатель с тенденцией к низкому (10–18 баллов) – 55%, низкий показатель (10 и меньше) – 5%.

Таким образом, среди учащихся 7 «В» класса по «шкале цинизма» преобладает средний показатель с тенденцией к высокому; по «шкале агрессивности» – средний показатель с тенденцией к низкому; по «шкале враждебности» – средний показатель с тенденцией к низкому.

Все учащиеся продемонстрировали по шкале циничности средний показатель с тенденцией к высокому – 57,1%. По шкале агрессивности учащиеся продемонстрировали средний показатель с тенденцией к высокому – 46,1%. По шкале враждебности учащиеся продемонстрировали средний показатель с тенденцией к низкому – 58,1%.

По шкале цинизма у подростков доминирует средний уровень с тенденцией к высокому – в поведении это проявляется как пренебрежение к нормам общественной морали, нравственности, наглость и своего рода бесстыдство.

По шкале агрессивности у подростков доминирует средний показатель с тенденцией к высокому – это форма поведения с открытым проявлением агрессии, что подразумевает нанесение ущерба (материального, морального) кому-либо, а также себе (аутоагрессия в физической, психической сферах). Это способ отстаивания собственных интересов без учета интересов, потребностей окружающих.

По шкале враждебности учащиеся продемонстрировали средний показатель с тенденцией к низкому. Враждебность свидетельствует о склонности учащихся испытывать негативные эмоции (гнев, обиду, отвращение) по отношению к другим людям. Умеренно выраженная тенденция враждебности говорит о склонности к возникновению чувства разочарования в ком-то из окружающих, раздражительности, неприязни, стремлению давать отрицательные оценки их личностным качествам.

Заключение. Таким образом, исследование показало, что учащиеся демонстрируют средний показатель враждебности по отношению к окружающим с тенденцией к низкому; уровень циничности и агрессивности практически одинаков у всех учащихся независимо от класса – средний показатель с тенденцией к высокому.

Полученные данные свидетельствуют о том, что в отношении подростков к окружающим людям наблюдается определенная настороженность, недоверие, склонность к ожиданию неприятностей. Вышесказанное позволяет предположить наличие у подростков склонности к замкнутости и необщительности, предпочтению нахождения либо в одиночестве, либо в компании хорошо знакомых им людей, самостоятельному выполнению своей работы. Увлечение подростков гаджетами, их погруженность в виртуальный мир, еще более усугубляет проблему выстраивания отношения с окружающими, неумения корректно доносить собеседнику свою точку зрения, выслушивать оппонента.

Наличие среднего показателя с тенденцией к высокому по шкалам циничности и агрессивности означает, что при отсутствии профилактической и коррекционной работы в случае дальнейшего попадания человека в неблагоприятную социальную обстановку, эти показатели могут возрасти и привести к серьезным проблемам в поведении.

Работу по профилактике и коррекции должен проводить квалифицированный специалист. Но необходимо помнить, что именно семья является первичным институтом социализации и обладает огромными ресурсами в сфере воспитания ребенка, профилактике негативных явлений социализации, в том числе, и агрессивного поведения.

Целесообразным представляется использование как индивидуальных, так и групповых форм работы с подростками. Работа по предупреждению развития агрессивного поведения должна проводиться не только среди школьников, но и среди родителей. Совместная работа будет наиболее эффективна.

Проблема профилактики и коррекции агрессивного поведения предусматривает выявление неблагоприятных факторов воздействия со стороны ближайшего окружения, способствующих появлению отклонений в развитии личности несовершеннолетних, формированию девиантного поведения. Проведение своевременной диагностики отклонений в поведении несовершеннолетних должно стать основой для реализации индивидуального подхода при определении целей, содержания, выбора методов, средств, форм работы с подростками, склонными к агрессивному поведению.

При проведении как коррекционной, так и профилактической работы стоит отметить особую значимость формирования широкого круга интересов подростка с учетом имеющихся способностей и особенностей характера. Вовлечение подростков в сферу дополнительного образования создает благоприятные возможности для выстраивания дружеских отношений, приобретению позитивного опыта общения, коррекции имеющихся негативных установок.

Список использованных источников:

1. Берковиц, Л. Агрессия: причины, последствия и контроль / Л. Берковиц. – СПб.: Прайм – ЕВРОЗНАК, 2002. – 512 с.
2. Дмитриев, М.Г. Практикум по психодиагностике девиантного поведения у трудных подростков / М.Г. Дмитриев. – СПб.: ЗАО «ПОНИ», 2008. – 263 с.
3. Мурадова, В.И. Агрессивное поведение современных подростков / В.И. Мурадова // Молодой ученый. – 2016. – №15. – С. 413-415. – URL <https://moluch.ru/archive/119/33130/> (дата обращения: 22.10.2019).

УДК 316.624:377-057.87(476.1)

**ПРОФИЛАКТИКА АДДИКТИВНОГО ПОВЕДЕНИЯ УЧАЩИХСЯ КОЛЛЕДЖА
(НА ПРИМЕРЕ УО «РИПО» ФИЛИАЛ «МОЛОДЕЧНЕНСКИЙ
ПОЛИТЕХНИЧЕСКИЙ ГОСУДАРСТВЕННЫЙ КОЛЛЕДЖ»)**

Т.В. Савицкая, С.С. Кунцевич

Витебск, ВГУ имени П.М. Машерова

(e-mail: murr1989@list.ru)

С каждым годом в СМИ появляется новая информация о никотиновых, наркотических, алкогольных средствах, которая предоставляется обществу в виде социальной рекламы. Информация, доступная в сети интернет и других СМИ источниках, в зависимости от своего содержания, особенностей преподнесения, возраста аудитории может быть направлена как на профилактику возникновения зависимостей, так и на распространение наркотических, психотропных средств, пропаганду культуры потребления. Вышесказанное обуславливает необходимость организации профилактики аддиктивного поведения. Цель исследования: выявить учащихся, склонных к аддиктивному поведению, и разработать программу профилактики зависимого поведения.

Материал и методы исследования. Исследование проводилось в УО «РИПО» филиал «Молодечненский политехнический государственный колледж». В исследовании приняло участие 233 учащихся I и II курса в возрасте 15–19 лет, среди них 159 юношей и 74 девушки. Был использован тест-опросник «Аддиктивная склонность» (Юсупов В.В.).