

Гора Городиловичская является высшей точкой Верхнедвинского района – 192 м. Отсюда открывается прекрасная панорама на всю территорию заказника «Освейский», а также на территорию России (Себежский национальный парк). Гора Городиловичская включена в конный маршрут, протяженностью 35 км, который широко используется для иностранных туристов.

Озеро Освейское – второй по величине естественный водоём Беларуси: площадь – 52,8 км², площадь водного зеркала – 47,9 км², средняя глубина 2 м, максимальная – 7,5 м. Имеет богатую флору, фауну, а так же острова: дрейфующий и твёрдый. С дрейфующим островом связано много легенд: создаёт проблемы рыбакам, сокращает площадь водной глади, «отпугивает» редкие виды птиц. С 2007 года этот уникальный объект находится у северо-восточного берега озера. Твёрдый остров в настоящее время пустует, поездки на него ограничены, так как территория признана заказником. Здесь встречаются волки, лоси, много водоплавающих птиц.

На территории заказника республиканского значения «Освейский» расположены уникальные природные и исторические объекты, которые включены в туристические маршруты. Однако существуют проблемы связанные со слабо развитой инфраструктуры территории заказника, что создаёт проблемы для развития туризма.

Заключение. Несмотря на имеющийся туристский потенциал, наличие богатого культурного и природного наследия, городской посёлок Освея занимает весьма скромное место на мировом туристском рынке. В настоящее время он мало известен на мировом туристском рынке. Слабо развита система маркетинга национального туристского продукта и его продвижение на мировом и внутреннем рынке, низок туристский рейтинг, отсутствует реальное сотрудничество с зарубежными фирмами и международными туристскими организациями.

1. Особо охраняемые природные территории Беларуси. Справочник / Н.А. Юргенсон, Е. В. Шушкова, Е.А. Шляхтич, В.В. Устин, ГНПО «Научно-практический центр НАН Беларуси по биоресурсам». – Минск: ГУ «БелиСА», 2012. – 204 с.

ПРОСТРАНСТВЕННЫЕ ОСОБЕННОСТИ ГАСТРОНОМИЧЕСКОГО ТУРИЗМА ФРАНЦИИ

Вацлаенок Е.В.

магистрант ВГУ имени П.М. Машерова, г. Витебск, Республика Беларусь

Научный руководитель – Чубаро С.В., канд. пед. наук, доцент

На современном этапе туризм характеризуется стремительным развитием и ростом, насчитывается множество разновидностей туризма. При этом все больше меняются туристские интересы и идет замена формулы «SSS» (Sun – Sea – Sand) на отдых типа «LLL» (Landscape – Lore – Leisure). Туристов уже не так сильно интересуют солнце – море – пляж, а все больше привлекают пейзаж – традиции – досуг. Именно эти запросы позволяет удовлетворить гастрономический туризм. Гастрономические туры интересны своей кулинарной составляющей, дают возможность через еду и продукты окунуться в повседневную жизнь местных людей, узнать их обычаи и привычки.

Франция – это страна, которая славится своей гастрономической привлекательностью во всем мире. Посетив ее, турист получает новые впечатления от отдыха, ведь вкусовые ощущения являются одними из наиболее запоминающихся. Французская кухня имеет региональные особенности внутри страны. Каждый район Франции выделяется своими уникальными продуктами, блюдами, которые отличают его от других районов и приносят ему широкую известность, что и определяет цель исследования – отобразить пространственные особенности гастрономического туризма Франции посредством среды ARCGIS-ONLINE.

Материал и методы. Материалом исследования послужили справочные и картографические материалы. Для достижения поставленной цели использовались следующие методы исследования: описательно-аналитический, сравнительный и картографический.

Результаты и их обсуждение. При выборе места путешествия туристу хотелось бы не только прочитать информацию о нем, но и увидеть его местоположение, а также сформировать некое наглядное представление о гастрономии того или иного региона. Поэтому возникает необходимость создать приложение, в котором будет размещена вся необходимая информация для туристов о гастрономии регионов Франции.

В ходе исследования нами был проведен анализ специализации каждого района Франции и выявлены региональные особенности гастрономического туризма. Данный анализ позволил

составить группировку муниципальных районов Франции на основании наиболее популярных продуктов и выделить 5 регионов: северо-западный (Нормандия, Бретань, Земли Луары), северо-восточный (О-де-Франс, Гранд-Эст, Бургундия–Франш-Конте), центральный (Иль-де-Франс, Центр-Долина Луары), юго-западный (Новая Аквитания, Окситания) и юго-восточный (Овернь-Рона-Альпы, Прованс-Альпы-Лазурный Берег, Корсика).

Для наглядного представления выявленных пространственных особенностей гастрономического туризма районов Франции, в среде ARCGIS-ONLINE была создана интерактивная карта «Гастрономическое разнообразие районов Франции». Эта карта представляет собой наглядно-информационное приложение и имеет общий доступ для пользователей сети Интернет. Воспользоваться данным приложением можно, перейдя по ссылке <http://www.arcgis.com/apps/MapTour/index.html?appid=6a18b3a3c1044355bc8817918367bc68>. На карте отображены районы Франции, которые обозначены флажками. Нажав на один из них, пользователь получит краткую информацию о гастрономии района и соответствующее изображение (рисунок 1).

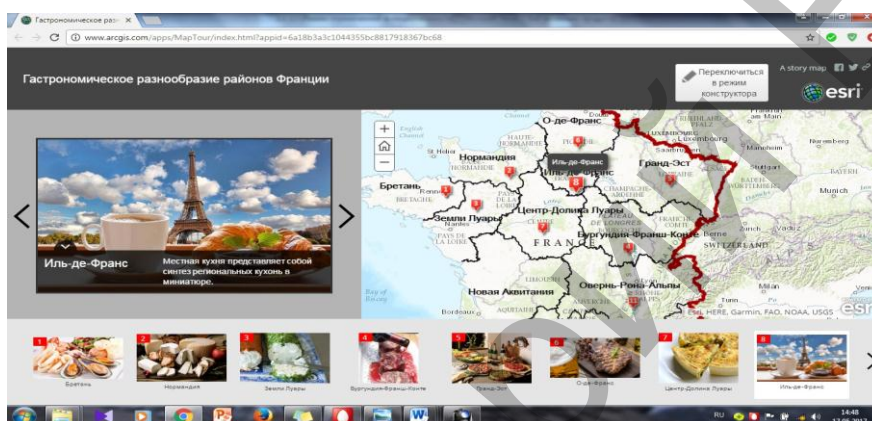


Рисунок 1 – Интерактивная карта «Гастрономическое разнообразие районов Франции»

На основании выявленных региональных особенностей гастрономии районов Франции был разработан маршрут гастрономической направленности, главной целью которого является дегустация блюд. Разработанный тур – это автобусный тур «От морского берега до бургундских виноградников», который включает в себя посещение не только Франции, но и Польши, Германии, Бельгии. В программу тура входят обзорные экскурсии по Варшаве, Берлину и Брюсселю. Во Франции обзорные экскурсии сочетаются с гастрономией.

Программа тура также представлена веб-приложением в среде ARCGIS-ONLINE. Воспользоваться им можно, перейдя по ссылке <http://www.arcgis.com/apps/MapTour/index.html?appid=37c164db993a4ceb95a718947cefd497>. Веб-приложение имеет общий доступ и отображает на карте все точки маршрута. Нажав на любую из них, можно ознакомиться с программой тура в выбранном месте (рисунок 2).

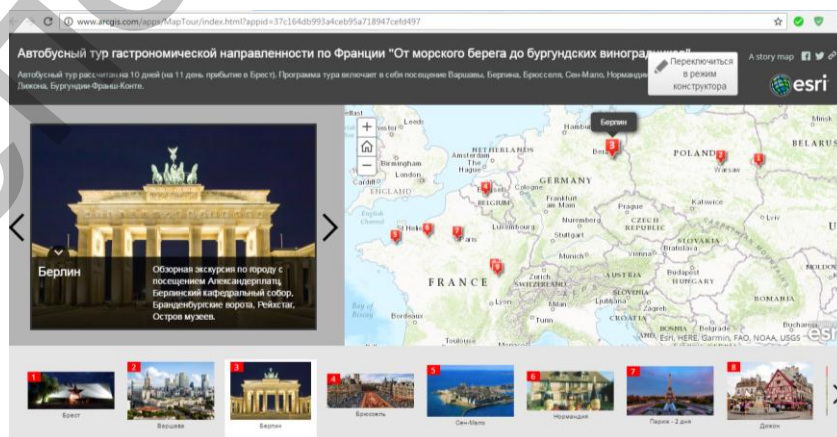


Рисунок 2 – Веб-приложение «Автобусный тур по Франции «От морского берега до бургундских виноградников»

Однако следует отметить, что данный тур включает посещение не всех районов Франции. Страна имеет огромный потенциал для дальнейшего развития гастрономического туризма и построения в пределах ее территории разнообразных гастрономических маршрутов разных направлений.

Заключение. Созданные в ходе исследования картографические материалы делают информацию о пространственных особенностях гастрономии Франции наглядной, представляют ее в упорядоченном виде, информируют о местонахождении регионов, которые имеют те или иные особенности гастрономии страны.

Разработанный тур «От морского берега до бургундских виноградников» имеет акт о практическом использовании филиалом СП «Алатан Тур» в городе Витебск. Кроме того, результаты исследования могут быть использованы и другими организациями, работающими в сфере туризма, индивидуальными туристами, а также студентами, для подготовки курсовых и дипломных работ по вопросам развития туризма во Франции.

МОРФОМЕТРИЧЕСКАЯ ХАРАКТЕРИСТИКА БЕСКРЫЛЫХ ПАРТЕНОГЕНЕТИЧЕСКИХ САМОК АЛЫЧОВОЙ ТЛИ (*BRACHYCAUDUS DIVARICATAE* SHAP.) ПО МАТЕРИАЛАМ, СОБРАННЫМ НА ТЕРРИТОРИИ БЕЛАРУСИ

Воробьева М.М.

аспирант БГУ, г. Минск, Республика Беларусь

Научный руководитель – Воронова Н.В., канд. биол. наук, доцент

Алычовая тля (*Brachycaudus divaricatae* Shaposhnikov, 1956) является факультативно мигрирующим видом, первичным кормовым растением которого является алыча, или слива растопыренная (*Prunus divaricata* Ldb. syn. *Prunus cerasifera* Ehrh). Исходно ареал *B. divaricatae* был ограничен Закавказьем и прилегающими регионами Малой, Передней и Средней Азии [1, 2]. В последние десятилетия вид осуществил экспансию в Центральную и Восточную Европу. Для Беларуси *B. divaricatae* был впервые указан в 2008 г., а к настоящему времени распространился по всей ее территории [3]. При этом инвазия, предположительно, могла осуществляться одновременно с южного и западного направлений. Оценка уровня морфометрической изменчивости тлей и гомогенности инвазивных популяций по данному признаку представляют интерес с точки зрения изучения направления и силы отбора, которому подвергаются чужеродные виды на новых для себя территориях.

Цель исследования – изучить уровень морфологической пластичности инвазивных видов тлей на новой территории, выбрав в качестве целевого объекта *B. divaricatae*.

Материал и методы. Сбор бескрылых партеногенетических самок был осуществлен с алычи на территории всех административных областей Республики Беларусь в период 2010–2012 гг. Образцы хранили в 75% растворе этанола. Препараты изготавливали в заключающей среде Фора-Берлеза. Измерения производили с тотальных препаратов с использованием микроскопа Carl Zeiss Stemi 2000, оснащенного окуляр-микрометром. Помимо собственно промеров использовали морфометрические индексы (рисунок 1).

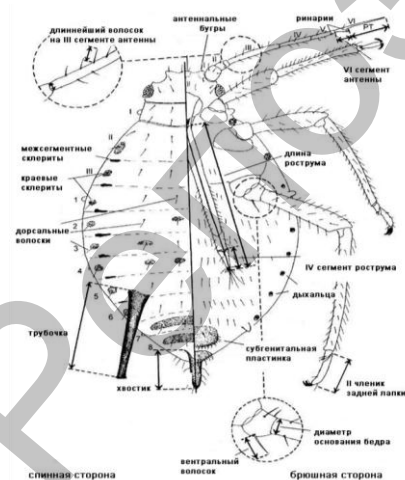


Рисунок 1 – Схема съемки морфометрических промеров бескрылых самок тлей

Результаты и обсуждение. Данные выполненной съемки морфометрических параметров обработаны методами описательной статистики (таблица 1). Особого внимания заслуживают диагностирующие морфометрические индексы, используемые для видового разграничения тлей рода *Brachycaudus* Van der Goot, в частности, это длина трубочек ($SIPH = 0,140,4$ мм) и длина тела ($BL = 1,842,6$ мм).

Кроме этого, диагностирующим индексом является отношение длины трубочек к длине тела ($SIPH/BL$), равное 0,054 0,10 и шпика последнего сегмента антенн к длине III сегмента антенны $PT/ANTVIb$, равное 2,0. Значения индекса, представляющего собой отношение длины трубочки ($SIPH$) к длине тела (BL) варьировали в