

- Хореография в сфере дополнительного образования в Витебске в большей степени представлена Центрами и Дворцами творчества, и единичном числе ДШИ.
- Обучение в области хореографии в городе осуществляется по различным направлениям: в меньшем объеме основы классического танца, чаще народные, эстрадные танцы или уличные.
- Всего на базе одной из семи ДШИ г. Витебска имеется хореографическое отделение, где танцы преподают на повышенном уровне, отлажена определённая система, предусматривающая текущую и итоговую аттестацию, переводные и выпускные экзамены.
- В отличие от ДШИ, работа Центров и Дворцов в большей степени направлена на концертную, конкурсную деятельность, в том числе за пределами нашей страны. В этом заинтересованы и родители, и сами дети. Такие поездки расширяют кругозор, знакомят с культурой других стран.

Список цитированных источников:

1. ГУДО «Витебский областной дворец детей и молодёжи» / Интернет-сайт Витебского областного дворца детей и молодежи [Электронный ресурс]. – Режим доступа: <https://centers.by/>. – Дата доступа: 10.01.2019.
2. Кодекс Республики Беларусь об образовании / Нац. правовой Интернет-портал Республики Беларусь [Электронный ресурс]. – Режим доступа: <http://www.pravo.by/document/?guid=3871&p0=hk1100243>. – Дата доступа: 09.01.2019.
3. Концепция непрерывного воспитания детей и учащейся молодежи №82 от 15 июля 2015 [Электронный ресурс]. – Режим доступа: www.adu.by/wp-content/uploads/2015/umodos/koncept-vospit-detej-i-molodioji.doc. – Дата доступа: 09.01.2019.
4. Тыпавыя вучэбныя праграмы для Напрамка дзейнасці «Харэаграфічны»/ Інстытут культуры Беларусі [Электронный ресурс]. – Режим доступа: <http://inbelkult.by/by/activity/methodological-support/typical-curriculum/2013-11-28-12-53-45>. – Дата доступа: 10.01.2019.

РАЗВИТИЕ КРЕАТИВНОСТИ У СТУДЕНТОВ

Кухаренко С.В., студент 3 курса

(г. Витебск, ВГУ имени П.М. Машерова)

Научный руководитель – Стреленко А.А., канд. психолог. наук, доцент

Потенциал учебно-воспитательного процесса современных учреждений высшего образования заключается в «формировании полноценной творческой личности, способной приумножить накопленные предыдущими поколениями духовные ценности, создавая культуру XXI века» [1, с. 25]. Особое значение уделяется совершенствованию качества подготовки педагогических кадров, для того, чтобы учреждения образования, как социальный институт, могли оказывать существенное определяющее воздействие на развитие общества и формирование подрастающего поколения. Произошедшие в Республике Беларусь преобразования в идеологической, социально-экономической и духовной сфере обуславливают необходимость нового подхода к оценке профессионального уровня подготовки педагогов, который предусматривает развитие у педагогов творческого мышления, креативности, стремления к саморазвитию и самосовершенствованию, что, в свою очередь, служит признаками высокого профессионального мастерства.

Музыкально-педагогическая деятельность «сочетает в себе педагогическую, хормейстерскую, музыковедческую, музыкально-исполнительскую, исследовательскую работу, основанную на умении самостоятельно обобщать и систематизировать полученные знания» [2, с. 78]. Творческая деятельность учителя предполагает и педагогическую импровизацию, которая обуславливается его способностью быстро и правильно

оценивать ситуацию и поведение учащихся и оперативно находить решение, то есть креативность. Огромное значение для этого имеет уровень общей культуры учителя, его психолого-педагогическая грамотность и научная эрудиция. Изучить особенности развития креативности у студентов, обучающихся на кафедре музыки.

Нами было проведено эмпирическое исследование с целью изучения особенностей развития креативности у студентов педагогического факультета, кафедры музыки, обучающихся по специальности «Музыкальное искусство и хореография». Исследование проводилось в два этапа.

На первом этапе ставилась задача предварительного анализа литературы по теме исследования, основных психологических теорий, изучающих особенности профессионально важных качеств педагогов, теорий развития креативности. Выбирались наиболее информативные и эффективные методы для изучения рассматриваемой темы, вырабатывалась стратегия исследовательской работы. Первый этап носил подготовительный характер исследования и позволил проделать анализ различных исследований по схожей тематике.

На втором этапе проводилось психологическое исследование, позволяющее выявить креативность студентов педагогического факультета, кафедры музыки, специальности музыкальное искусство и хореография.

Базой исследования выбрано учреждение образования Витебский государственный университет имени П.М. Машерова. Выборку респондентов составили три группы респондентов: *1 группа* – группа № 14, студентов первого курса педагогического факультета, кафедры музыки, обучающихся по специальности «Музыкальное искусство и хореография» в количестве 10 человек из них 7 девушек, 3 юноши; *2 группа* – группа № 24, студентов второго курса педагогического факультета, кафедры музыки, обучающихся по специальности «Музыкальное искусство и хореография» в количестве 10 человек из них 8 девушек, 2 юноши; *3 группа* – группа № 34, студентов третьего курса педагогического факультета, кафедры музыки, обучающихся по специальности «Музыкальное искусство и хореография» в количестве 10 человек из них 7 девушек, 3 юноши.

Для диагностики личностной креативности нами была использована методика «Диагностика личностной креативности» (Е. Е. Туник). Автор предлагает ориентироваться на четыре особенности творческой личности: любознательность (Л); воображение (В); сложность (С) и склонность к риску (Р) [3].

Нами определен средний балл по группе, что в последствии позволит сравнить изменения показателей креативности в каждой группе.

Результаты диагностики личностной креативности первой группы респондентов студентов первого курса педагогического факультета, кафедры музыки: среди студентов первого курса в ходе диагностики креативности личности выявлено, что наименьшие баллы получены по шкале «сложность», то есть существуют проблемы в познании сложных явлений, снижен интерес к сложным вещам и идеям; не любят ставить перед собой трудные задачи и изучать что-то без посторонней помощи; не проявляют настойчивость, чтобы достичь своей цели; избегают сложных путей решения проблемы, не нравятся сложные задания (средний балл по группе 15,2 при максимальном 26). Средний сырой балл по группе 69,2 что является достаточно высоким показателем креативности студентов: наиболее низкие показатели у данной группы студентов второго курса по шкале «воображение» (средний балл 16,7 при максимальном 24). Средний результат сырого балла в данной группе респондентов 70,5, что является значительно выше чем у студентов первого курса: студенты третьего курса имеют самые высокие показатели среди обследованных нами респондентов. Средний сырой балл по группе 77,6.

Наглядно представлены соотношение средних баллов по шкалам для всех групп респондентов на рисунке 1.

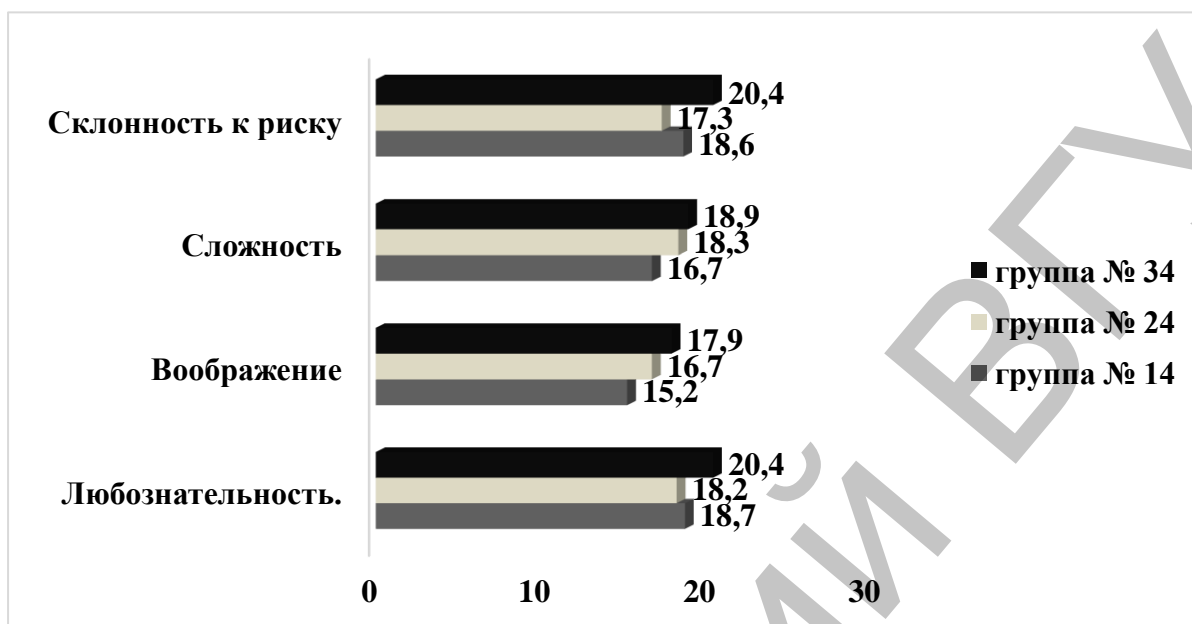


Рисунок 1 – Сводные данные выраженности отдельных особенностей креативности

Таким образом, интерпретация результатов по шкалам (любознательность, воображение, сложность, склонность к риску) позволяет выявить различия средних значений по группам респондентов.

Любознательность, то есть склонность субъекта спрашивать всех и обо всем, исследовать устройство механизмов, искать новые пути и способы мышления, изучение новых вещей и идей, поиск разных возможностей для решения задач, изучение книг, игр, карт, чтобы узнать, как можно больше.

У студентов первого курса средний показатель по группе – 18,7 балла, что незначительно выше чем показатель среднего значения у студентов второго курса. Наиболее высокое количество баллов выявлено нами у студентов третьего курса – 20,4. Данный результат подчеркивает стремление к познанию нового и потребность в поиске необходимой информации.

Воображение пробуждает субъекта придумывать рассказы о местах, которые он никогда не видел; представлять, как другие будут решать проблему, которую он решает сам; мечтать о различных местах и вещах; думать о явлениях, с которыми не сталкивался; видеть то, что изображено, необычно, не так, как другие; часто испытывает удивление по поводу различных идей и событий.

У студентов первого курса средний показатель по группе – 15,2 балла, что 1,5 балла ниже чем показатель среднего значения у студентов второго курса – 16,7 баллов. Наиболее высокое количество баллов выявлено нами у студентов третьего курса – 17,9. Данный результат свидетельствует о повышении способности к воображению у студентов от первого курса к третьему, то есть можем констатировать развитие воображения у студентов старшекурсников.

Сложность – данная шкала указывает на то что субъект, ориентирован на познание сложных явлений, проявляет интерес к сложным вещам и идеям; любит ставить перед собой трудные задачи, изучать что-то без посторонней помощи; проявляет

настойчивость, чтобы достичь своей цели; предлагает более сложные пути решения проблемы, чем это кажется необходимым; ему нравятся сложные задания.

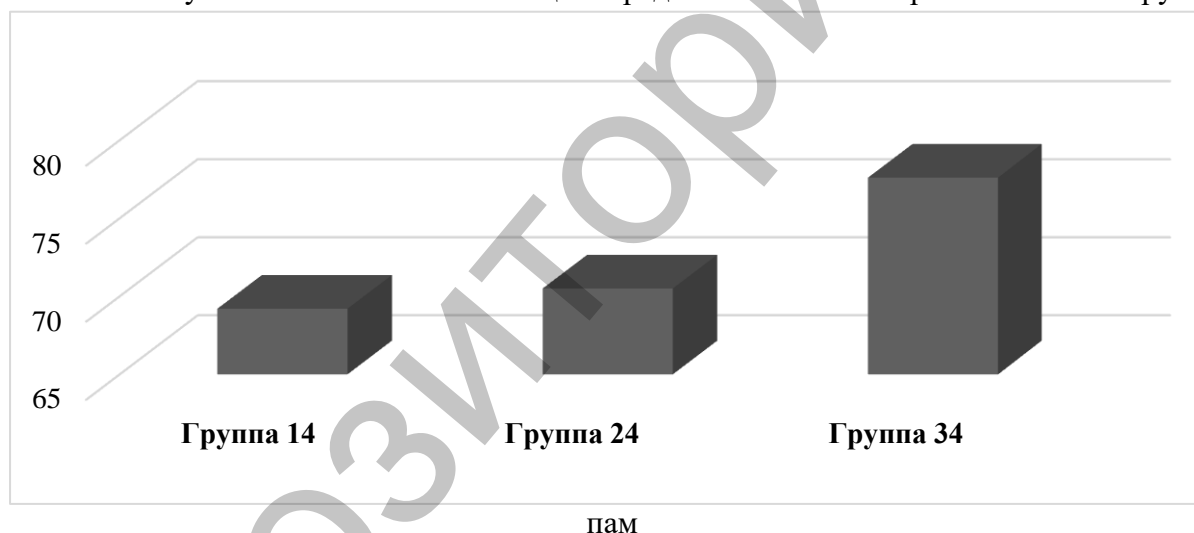
У студентов первого курса средний показатель по группе – 16,7 балла, что 1,6 балла ниже чем показатель среднего значения у студентов второго курса – 18,3 баллов. Наиболее высокое количество баллов выявлено нами у студентов третьего курса – 18,9, что свидетельствует о развитии сложности у студентов старшекурсников.

Склонность к риску – означает то, что субъект будет отстаивать свои идеи, не обращая внимания на реакцию других; ставит перед собой высокие цели и будет пытаться их осуществить; допускает для себя возможность ошибок и провалов; любит изучать новые вещи или идеи и не поддается чужому мнению; не слишком озабочен, когда другие люди выражают свое неодобрение; предпочитает иметь шанс рискнуть, чтобы узнать, что из этого получится.

У студентов первого курса средний показатель по группе – 18,6 балла, что выше чем показатель среднего значения у студентов второго курса – 17,3 баллов. Наиболее высокое количество баллов выявлено нами у студентов третьего курса – 20,4, что свидетельствует о склонности к риску у студентов старшекурсников.

Для дальнейшего анализа полученных результатов нами было проведено сравнение среднего показателя креативности по группам респондентов. Сводные данные среднего сырого балла для каждой группы респондентов представлены на рисунке 2.

Рисунок 2 – Соотношение общего среднего показателя креативности по группам



Таким образом, по итогам проведенного исследования мы выявили что все студенты творческой специальности имеют достаточно высокий уровень креативности. Однако мы находим увеличение показателей по группам, то есть прослеживается тенденция увеличения проявления креативности от первого курса к третьему. Важно отметить, что все исследованные студенты активно участвуют в творческой деятельности факультета.

Список цитированных источников

1. Школяр, Л.В. Теория и методика музыкального образования детей / Л.В. Школяр, М.С. Красильникова, Е.Д. Критская и др. – М.: Флинта-Наука, 1999. – 320 с.
2. Левин, В.А. Воспитание творчества / В.А. Левин. – СПб.: Пеленг, 2012. – 169 с.
3. Туник, Е.Е. Диагностика творческого мышления: Креативные тесты. – М.: Чистые пруды, 2002. – 44 с.