

направления движения» - писал К. Малевич в своем трактате «Супрематизм. Мир как беспредметность, или Вечный покой», Витебск, 1921.

Дизайн-сценарий определяет основные ситуации: взаимосвязь арт-объекта с реальной средой, местом где он может быть установлен, масштабность, просматриваемость и восприятие арт-объекта со всех сторон.

**3. Проектное решение.** Проектирование данного объекта можно определить как объект формообразования и структурно состоящий из формирования визуальной, антропометрической и материальной структур [1]. Арт-объект это объемная композиция, расположенная в пространстве, и, поэтому, она должна строиться по законам композиции. Объемные композиции бывают несколько видов: фронтальные, глубинные, центричные и вертикальные.

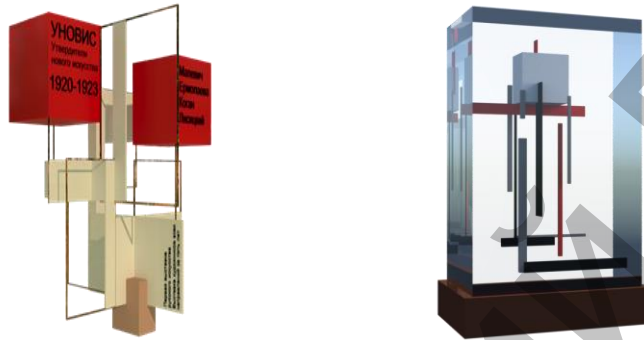


Рис. 1 Варианты арт-объектов

Дизайн-проектирование объемных арт-объектов происходит на основе умелого использования основных художественных средств:

- тектоники (эстетическая сторона конструкции);
- масштабности (соотношение между размерами объекта и размерами человека, а также между всем арт-объектом и его частями и деталями);
- композиционного равновесия (такое состояние, при котором сбалансированы между собой все элементы формы);
- художественного контраста, тождества, нюанса (очень сильное противопоставление форм);
- ритма и метра (это закономерное чередование или повторение элементов композиции в общей композиции арт-объекта);
- фактуры и цвета.

Второй основной задачей практики была разработка динамической формы арт-объекта (кинетическое искусство), которую необходимо было расположить на территории московского проспекта. Основным результатом дизайн-концепции стал анимационный видеоролик.

1. Грашин А.А. Методология дизайн-проектирования элементов предметной среды. Дизайн унифицированных и агрегированных объектов: учеб. пособие / А.А. Грашин. – М.: Архитектура-С, 2004.

## ДИЗАЙН-ПРОЕКТ НАСТЕННОЙ РОСПИСИ «LONDON CITY»

*Заяц А.В., Матросова А.С.,*

*студенты 4 курса ВГУ имени П.М. Машерова, г. Витебск, Республика Беларусь*

*Научный руководитель – Коваленко В.И., канд. пед. наук, доцент*

Художественная роспись стен в настоящее время приобретает новый виток популярности, связанный с разнообразием всевозможных тематических и технологических решений. Роспись становится одним из основных акцентов интерьера, как жилых, так и общественных помещений.

1. **Предпроектный анализ.** У истоков современной декоративной росписи архитектурных плоскостей лежит одно из древних искусств – монументальная живопись. К

монументальной живописи относятся произведения, непосредственно связанные с архитектурными сооружениями, помещенные на стены, потолки, своды, реже – на полы, а также все виды росписей по штукатурке [1].

Цель работы - разработать и выполнить настенную роспись на тему «London City» в классе английского языка для младших школьников.

2. **Проектная установка (дизайн-концепция и дизайн-сценарий).** Дизайн-концепция заключается в создании эмоциональной, художественно-выразительной настенной росписи на тему «London city». Дизайн-сценарий определяется основной функцией росписи: создание эстетическо-функциональной среды класса.

3. **Проектное решение.** Образно-содержательные и художественные задачи по организации пространства входят в арсенал монументально-декоративного искусства, поэтому художественные качества предметно-пространственной среды, в первую очередь это оригинальность, масштабность, тектоническая организация, гармоничность, эмоциональность, которые могут быть достигнуты традиционными художественно-пластическими приемами монументально-декоративного искусства и являются неотъемлемой частью архитектурных и дизайнерских проектов.

Современные краски позволяют создать изображения высокой прочности и долговечности, легки в использовании, большой ассортимент для создания различных эффектов, большая цветовая палитра. Технологические покрытия - это специальная пропитка, художественная акриловая грунтовка перед нанесением живописи, а также матовый акриловый лак, увеличивающий прочность и защиту готовой настенной росписи [2].

Основные этапы работы по выполнению настенной росписи «London city»:

1. Разработка концепции настенной росписи согласно выдвинутых требований заказчиком.

2. Разработка эскиза (ручная графика). В основу графической композиции были введены узнаваемые «символы» города Лондона: телефонная будка, двухэтажный автобус, высотные административные здания и т.п.

3. Разработка и утверждение заказчиком цветографического эскиза (компьютерная графика).

4. Перенесение графического изображения на стены класса. Использование цифрового проектора позволило перенести графическое изображение композиции на стены класса в соответствующем масштабе без каких-либо искажений.

5. Доработка перенесенного изображения, уточнение расположения мелких деталей композиции.

6. Роспись графической композиции цветными акриловыми красками в соответствии с разработанным цветографическим решением тематической композиции (подготовка рабочего места, подбор оттенков способом смешения красок, нанесение в несколько слоев, в зависимости от качества краски).

7. Исправление выявленных неточностей.

8. Сдача работы заказчику (рисунок 1).



Рис. 1. Настенная роспись кабинета английского языка

**Заключение.** В результате проведенной работы можно сделать вывод, что появление новых видов, материалов и техник монументальной росписи свидетельствует о том, что этот вид искусства процветает и пользуется спросом. Использование современных компьютерных технологий позволяет выполнять росписи более быстро, с минимальными затратами средств и усилий на выполнение самой работы, обеспечивая исключительность и оригинальность художественного произведения, гармонично исполненного, и грамотно включенного в интерьер как жилого, так и нежилого помещения.

1. Виды настенных росписей. [Электронный ресурс].- Режим доступа: <https://kvadratremont.ru/vidy-nastennoj-rospisi/>. -Дата доступа: 22.01.2019
2. Декоративная роспись в дизайне архитектурной среды. [Электронный ресурс].- Режим доступа: <http://elibrary.asu.ru/xmlui/bitstream/handle/asu/4630/vkr.pdf?sequence=1&isAllowed=y/>. -Дата доступа: 11.02.2019.

## ДИЗАЙН-КОНЦЕПЦИЯ ЗНАКА-ЭМБЛЕМЫ НА ОСНОВЕ ПРИРОДНЫХ ФОРМ

*Инь Дао Лэ,*

*студент 4 курса ВГУ имени П.М. Машерова, г. Витебск, Республика Беларусь*

*Научный руководитель – Герасимов А.А.*

Дисциплина «Художественное проектирование» для студентов 3 курса специальности «Изобразительное искусство и компьютерная графика» (КНР) является одним из основных этапов освоения профессиональной грамоты дизайнера. Выполнение практического задания «Знак-эмблема» заключается в изучении и приобретении практических навыков в области формальной композиции знаковых систем посредством трансформации природных форм.

Главная цель задания – овладение методами формально-композиционной и художественно-образной организации графических знаковых систем на основе стилизации природных форм.

**1. Предпроектный анализ.** Выбор объекта стилизации и его подробная графическая зарисовка. В зарисовке не следует допускать лишних, ложных линий, выдуманных ради внешней красоты. Студенты в своих работах должны не только правильно передать форму и конструкцию, но и неповторимый образ животного.

**2. Проектная установка (дизайн-концепция).** Дизайн-концепция разработки знака-эмблемы заключается в создании лаконичного, выразительного формально-образного знака.

**3. Проектное решение.** Данный этап характеризуется работой по вовлечению студентов в процесс стилизации животного, пониманию структуры его строения и возможностей трансформации на основе художественного обобщения, различных видов пластики, деформации и гиперболизации (рис. 1).

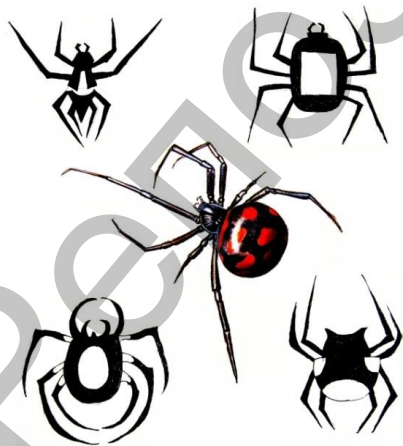


Рис. 1 Варианты стилизации паука

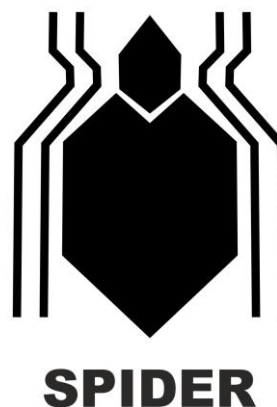


Рис. 2 Знак+логотип