

ОТОБРАЖЕНИЕ ПРИРОДНОГО КОМПОНЕНТА ТУРИСТСКО-РЕКРЕАЦИОННОГО ПОТЕНЦИАЛА ИЗРАИЛЯ В ГИС-СРЕДЕ

Гуйдо М.Н.,

*студентка 3 курса ВГУ имени П.М. Машерова, г. Витебск, Республика Беларусь
Научный руководитель – Строчко О.Д.*

Актуальность исследования определяется изучением туристско-рекреационного потенциала страны, в которой успешно параллельно существуют большой поток туристов и сложная геополитическая обстановка, гарантировано обеспечение беспрецедентно высокого уровня безопасности рекреантов в условиях систематического возникновения военных конфликтов. Данный опыт представляет бесспорный интерес и расширяет возможности всех участников мирового туристического рынка.

Кроме того, Израиль интересен для Беларуси возможностью привлечения его граждан – иностранных туристов, в нашу страну. Что основывается на тесных исторических, культурных и экономических связях двух государств. В последние десятилетия в Израиль репатриировалось около миллиона русскоговорящих евреев, часть которых выходцы из нашей страны. Многие члены белорусской диаспоры Израиля проявляют интерес к возможности посещения нашей страны, выходцами которой являются сами или их родственники.

Цель исследования – используя возможности ГИС-технологий, проанализировать и визуализировать информацию о наиболее интересных и важных достопримечательностях природного компонента туристско-рекреационного потенциала Израиля для повышения информированности потенциального потребителя туристического продукта, предлагаемого страной.

Материал и методы. Исследование базируется на материалах Центрального статистического Бюро Израиля, отчетов ЮНВТ. Методы исследования – описательный, аналитический, математико-картографическое моделирование, картографический, ГИС-картографирование.

Результаты и их обсуждение. Туристско-рекреационный потенциал – основа эффективного функционирования туризма территории любого ранга. Первый шаг в определении места страны на международном туристическом рынке – изучение ее туристско-рекреационного потенциала, в частности, его природного компонента.

Одной из основных задач, решаемых в настоящей работе, является создание ГИС «Природно-рекреационные объекты Израиля» с целью использования природных достопримечательностей в качестве туристских объектов указанного региона.



Рисунок 1 – Отображение географии природных достопримечательностей Израиля в среде ArcGis 10.

Основа проекта ГИС разрабатывалась на первом этапе работы путем векторизации карты Израиля в ArcGis10. Этот рабочий процесс сопровождался рядом технических и технологических проблем, результатом разрешения которых стала векторная карта Израиля.

Исходным материалом для создания ГИС «Природно-рекреационные объекты Израиля» послужила физико-географическая карта Израиля, взятая на платформе <https://www.esri.com/ru>. Карта была загружена в ArcGis10, после чего проведен процесс оцифровки. Созданная нами ГИС содержит информацию о 30 природных достопримечательностях Израиля (рисунок 1).

За цифровой иконкой собрана краткая информация о конкретном природном объекте, представлена его фотография (рисунок 2).

Созданная нами ГИС «Природно-рекреационные объекты Израиля» размещена в интернете по адресу <http://www.arcgis.com/apps/MapTour/index.html?appid=bea4914120364aaf81bdb28f90428d30> и выглядит следующим образом (рисунок 3).

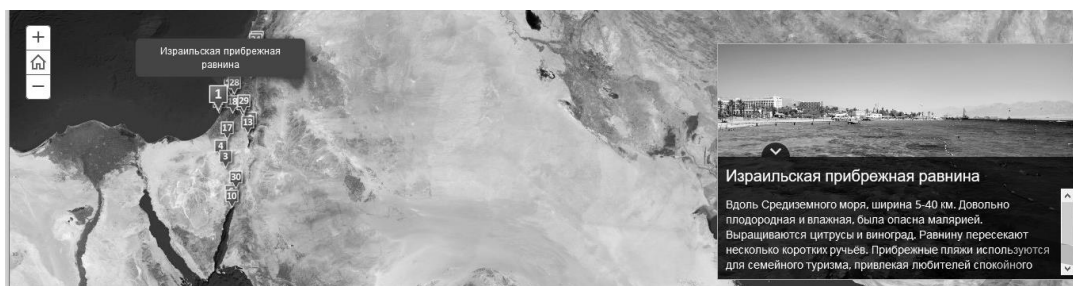


Рисунок 2 – Отображение информации на ГИС «Природно-рекреационные объекты Израиля»

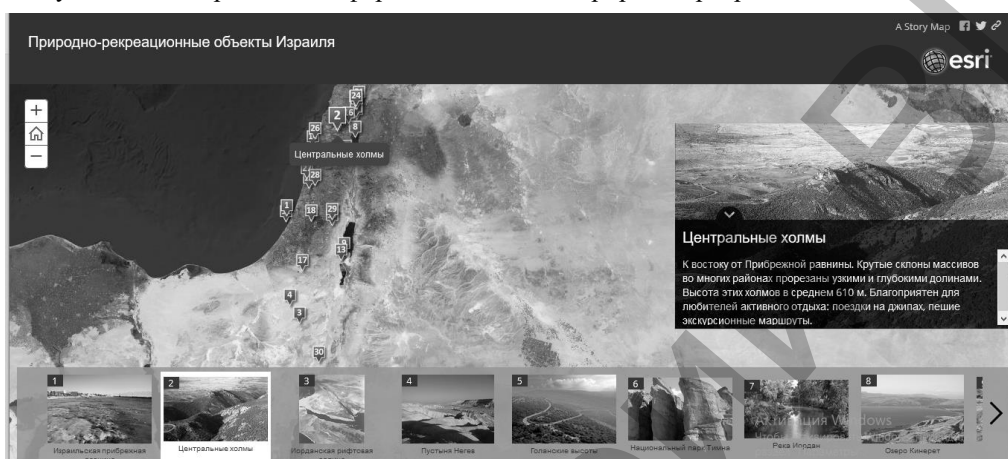


Рисунок 3 – ГИС «Природно-рекреационные объекты Израиля»

ГИС «Природно-рекреационные объекты Израиля» – первый шаг на пути изучения туристско-рекреационного потенциала Израиля. Она будет расширяться за счет внесения в ее базу информации о культурно-исторических достопримечательностях и объектах развлекательной инфраструктуры.

Объекты, представленные в ГИС – наиболее ценны, уникальны с природной, эстетической или исторической стороны. Критерии, которыми мы пользуемся при отборе объектов для представления в ГИС, являются общепринятыми, наиболее важны: познавательная ценность, известность, необычность (экзотичность) объекта, выразительность, сохранность объекта, месторасположение объекта, временное ограничение показа объекта (по времени суток, месяцам, сезонам).

Заключение. На основании предлагаемой ГИС возможна разработка различных туристских и экологических маршрутов, с учетом временных, пространственных требований, целевых и возрастных ограничений. Полезны справочные возможности созданной системы. Потенциальные потребители турпродукта Израиля, используя настоящую электронную карту, получают возможность предварительного ознакомления с достопримечательностями страны и подбора личного наиболее оптимального тура. Данная ГИС может быть использована для рекламы туристского продукта, предварительного ознакомления с туробъектами и выбора наиболее подходящего места отдыха, соответствующего конкретным потребительским вкусам.

ТУРИСТСКО-РЕКРЕАЦИОННЫЙ ПОТЕНЦИАЛ РЕСПУБЛИКИ ВЬЕТНАМ

Гутор Е.И.,

студентка 4 курса ВГУ имени П.М. Машерова, г. Витебск, Республика Беларусь

Научный руководитель – Тимошкова А.Д., доцент

Туризм – одна из наиболее динамично развивающихся отраслей мировой экономики. Согласно данным ЮНВТО, на современном этапе туриндустрия является крупной составляющей глобальной экономики. На отрасль туризма приходится: 10% мирового ВВП, 30% экспорта услуг, каждое 10-е рабочее место.