

Взаимосвязь детско-родительских отношений и эмоционального состояния дошкольника

Косаревская Т.Е., Молочко И.В.

Учреждение образования «Витебский государственный университет имени П.М. Машерова»

Статья посвящена рассмотрению семейных взаимоотношений как фактора эмоционального благополучия дошкольников, что определяется современными условиями семейного воспитания. Детско-родительские отношения, являясь одним из важных факторов эмоционального благополучия детей дошкольного возраста, оказывают непосредственное влияние на выработку у них привычек поведения и критериев оценки происходящего.

Цель статьи – выявить и описать характер взаимосвязи между типами детско-родительских отношений и особенностями эмоциональной сферы детей дошкольного возраста.

Материал и методы. В исследовании приняли участие 25 семей (дети дошкольного возраста и их матери), проживающих в г. Витебске. Для определения типа воспитания использовалась методика «Анализ семейных взаимоотношений» (АСВ) (Э.Г. Эйдемиллер, В.В. Юстицкис). С целью диагностики детско-родительских отношений применялась методика PARI (parental attitude research instrument). Оценка эмоционального состояния дошкольника проводилась с помощью методики «Несуществующее животное».

Результаты и их обсуждение. Анализ данных показал, что большей половине родителей из опрошенных семей присуща тенденция к гиперпротекции. Также выявлено, что родители, чаще всего, применяют к ребенку минимальное количество требований-обязанностей и требований-запретов. На минимальном уровне также находится применение санкций. Как правило, отклонения в самооценке, агрессивный и демонстративный типы поведения характерны для детей, родители которых имеют тенденцию к гиперпротекции, применяют в воспитании минимальное количество требований-обязанностей, требований-запретов и санкций либо имеют неустойчивый стиль воспитания и воспитательную неуверенность.

Заключение. Теоретический анализ и проведенное эмпирическое исследование взаимосвязи детско-родительских отношений и эмоционального состояния дошкольника позволяют говорить о том, что важную роль в формировании отношений между родителями и детьми играют родительские установки и выбранный ими стиль воспитания. При неблагоприятном эмоциональном состоянии дошкольника важно проводить психологическую работу не только с ним, но и с его родителями, тем самым внося коррекцию в детско-родительские отношения.

Ключевые слова: семья, детско-родительские отношения, дошкольный возраст, эмоциональное состояние.

The Connection between Parent-Child Relationships and the Emotional State of a Preschooler

Kosarevskaya T.E., Molochko I.V.

Educational Establishment "Vitebsk State P.M. Masherov University"

The article considers family relationships as a factor of emotional well-being of preschool children, which is determined by the modern conditions of family education. Parent-child relationships, being one of the important factors of the emotional state of the children of preschool age, have a direct impact on the development of their behavioral habits and on forming the criteria for the assessment of what is happening around.

The purpose of the article is to identify and describe the nature of the connection between the styles of parent-child relationships and the specific features of the emotional sphere of the children of preschool age.

Material and methods. The study involved 25 families (children of preschool age and their mothers) who live in the city of Vitebsk. The method of "Family Relationship Analysis" by E.G. Eidemiller, V.V. Justitskis (DIA) was used to determine the type of upbringing and education. In order to diagnose parent-child relationship the PARI (parental attitude research instrument) Method was used. Evaluation of the emotional state of a preschooler was carried out using the method of "non-existent animal".

Findings and their discussion. The data analysis showed that more than half of the parents have a tendency to hyperprotection. It also indicates that parents apply the minimum number of requirements-duties and requirements-prohibitions. At the minimum level, sanctions are applied. Analysis of the data showed that, as a rule, an aggressive type of behavior, deviations in self-assessment and a demonstrative type of behavior are typical for children whose parents: have a tendency to hyper protection, use a minimum number of requirements, duties, restrictions and sanctions in the process of upbringing; or have an unsustainable parenting style and uncertainty in the ways of upbringing and education.

Conclusion. The theoretical analysis and empirical study of the connection of parent-child relations and emotional state of preschool children suggest that an important role in the formation of relations between parents and children is played by parental attitudes and their chosen style of education. When the emotional state of a preschooler is unfavorable, it is important to carry out psychological work not only with him, but also with his parents, thereby making a correction in the parent-child relationship.

Key words: family, parent-child relationships, preschool age, emotional state.

Актуальность рассмотрения семейных взаимоотношений как фактора эмоционального благополучия дошкольников определяется условиями современного семейного воспитания. Детско-родительские отношения составляют важнейшую подсистему отношений семьи, в которой происходит формирование личности ребенка. Именно в семье ребенок получает первые представления о жизненных ценностях, учится взаимодействию с микросредой, усваивает нормы поведения в различных ситуациях, определяет свои потребности и интересы. Тип родительского поведения, семейные установки и атмосфера непосредственно влияют на эмоциональное состояние ребенка, способствуют формированию у него привычек поведения и критериев оценки происходящего. Особенности взаимодействия ребенка с родителями, степень их отзывчивости, наличие эмоциональных связей и отношений привязанности оказывают влияние как на протяжении всего периода детства, так и в дальнейшей жизни, являются своеобразным эталоном построения отношений с другими людьми. Психические потребности ребенка лучше всего удовлетворяет хорошая семейная обстановка [1–3].

Эмоциональное развитие ребенка в дошкольном возрасте связано с появлением новых потребностей и уникальных мотивов. Развивается социальная мотивация, не направленная на достижение эгоцентрических, утилитарных целей. Происходит формирование нравственных критериев, которые или полностью отсутствуют, или только зарождаются в преддошкольном возрасте. Дошкольник способен к эмоциональному предвосхищению, которое позволяет испытывать переживания по отношению к исходу ситуации и предвидеть реакцию окружающих людей на конкретные поступки. Опираясь именно на эмоциональную сферу ребенка, можно решить целый ряд проблем его развития в процессе становления личностной сферы [4].

Семья предоставляет ребенку не только оптимальные возможности для формирования его личности, но также естественно вводит его в постоянно расширяющиеся социальные отношения, создает предпосылки для его социализации. У ребенка формируется эмоциональное поведение в отношении самого себя и других членов семьи, он учится эмоционально реагировать на постоянно изменяющиеся ситуации взаимодействия. Глубокие контакты с родителями создают у детей устойчивое жизненное состояние, ощущение уверенности и надежности, формируют предпосылки для эмоционального благополучия. Дети, растущие в атмосфере любви и понимания, имеют

меньше проблем, связанных со здоровьем, общением со сверстниками. Нарушение детско-родительских отношений, чаще всего, ведет к формированию различных психологических проблем. К сожалению, часто родители, не осознавая всей ответственности за развитие личности ребенка, недооценивают роль детско-родительских отношений. В такой ситуации ребенок может некритично усваивать предъявляемые ему нормы и образцы поведения [1; 2; 5].

Цель статьи – выявить и описать характер взаимосвязи между типами детско-родительских отношений и особенностями эмоциональной сферы детей дошкольного возраста.

Материал и методы. Теоретико-методологической основой исследования послужили фундаментальные положения психологии, представленные в трудах Б.Г. Ананьева, С.Л. Рубинштейна; культурно-историческая концепция Л.С. Выготского и др. Для анализа характера взаимосвязи между типами детско-родительских отношений и эмоционального состояния детей дошкольного возраста было проведено эмпирическое исследование, в котором приняли участие 25 семей (дети дошкольного возраста и их матери), проживающих в г. Витебске. Для определения типа воспитания использовалась методика «Анализ семейных взаимоотношений» (АСВ) (Э.Г. Эйдемиллер, В.В. Юстицкис). С целью диагностики детско-родительских отношений применялась методика PARI (parental attitude research instrument). Оценка эмоционального состояния дошкольника проводилась с помощью методики «Несуществующее животное» [6; 7].

Результаты и их обсуждение. Результаты исследования по методике АСВ указывают на наличие гиперпротекции в 58% опрошенных семей. Из них 29% имеют ярко выраженные показатели (рисунок 1).

Также выявлено, что гиперпротекции сопутствует потворствование, что наглядно представлено на рисунке 2. Как правило, чем больше семья концентрируется на ребенке, тем больше она стремится к удовлетворению всех его желаний. В некоторых случаях семьи потворствуют ребенку больше, чем занимаются его воспитанием.

Соотнесение показателей требований и санкций (рисунок 3) показывает, что при воспитании детей семьи чаще прибегают к запретам, нежели к обязанностям и санкциям. Около половины опрошенных семей практически не используют наказание. В целом у большинства семей прослеживаются либо усредненные, либо высокие значения данных показателей. Возможно, родители считают детей слишком маленькими для выполнения обязанностей и использования санкций.

В пяти семьях отмечается резкая смена приемов воспитания: строгий стиль воспитания сменяется либеральным, а затем – наоборот. Двум из этих семей присуще расширение родительских чувств. Вообще данный тип отклонения воспитания отмечается у четырех семей.

В таблице представлены результаты исследования по методике PARI, которые свидетельствуют о том, что вовлеченность в семейную роль (пункт 1) характерна для всех семей, участвовавших в исследовании, за исключением семьи 3, которая имеет низкие значения по всем критериям, входящим в данный параметр. Большинство семей имеет низкие показатели по шкалам «Уравнение отношений» и «Стремление ускорить развитие ребенка», что говорит о незрелости установок по данным позициям. При оценке отношений к ребенку (пункт 2) выявлено, что оптимальный родительско-детский контакт присущ не всем родителям. Чаще всего, значения показателя «Излишняя эмоциональная дистанция с ребенком» ниже двух остальных, что может свидетельствовать об излишней концентрации на ребенке. При этом показатели организации семейной жизни (пункт 3), как правило, в рамках одной семьи отличаются незначительно.

Результаты исследования эмоционального состояния детей дошкольного возраста (методика «Несуществующее животное») показали, что большинство детей активно интересуются различными сферами человеческой жизни, склонны к демонстративному и агрессивному поведению.

На основании полученных эмпирических материалов были сделаны заключения по каждой семье, кратко представленные ниже.

Семья 1: у матери хорошо развита семейная роль. К ребенку применяется минимальное количество требований и санкций. В воспитании присутствует проекция на ребенка собственных нежелательных качеств. При этом у ребенка наблюдается склонность к агрессивности и самозащите. Для него характерны своеобразие и основательность суждений и установок, любознательность и уверенность в себе.

Семья 2: по отношению к ребенку наблюдаются гиперпротекция, минимальное количество требований-обязанностей и требований-запретов. Стиль воспитания имеет неустойчивый характер, конфликты между супругами выносятся в сферу воспитания ребенка, у которого отмечаются склонность к низкой самооценке, чувствительность, зависимость от мнения окружающих.

Семья 3: по отношению к ребенку применяется низкое количество запретов и санкций. Он имеет склонность к вербальной и невербальной агрессии и самозащите, поверхностности суждений.

Семья 4: к ребенку применяется минимальное количество требований-запретов. Ему свойственны энергичность, склонность к агрессивному и демонстративному поведению. Также для него характерна нерешительность в действиях.

Семья 5: наблюдаются неустойчивость воспитательного стиля, высокая степень потворствования, излишняя концентрация на ребенке в сочетании с низким количеством запретов и санкций. Ребенку свойственны эгоцентризм, заинтересованность в мнении окружающих, демонстративность поведения. Он ценит рациональность в себе и окружающих, склонен к размышлениям, энергичен, стремится к охвату различных сфер деятельности.

Семья 6: отмечаются концентрация на ребенке, неустойчивый стиль воспитания, низкое количество санкций. Ребенку свойственны эгоцентричность, истерично-демонстративная модель поведения, зависимость от мнения окружающих, активность, сомнения в правильности своих действий.

Семья 7: к ребенку применяется низкое количество требований-обязанностей, родителям присущи проекция на ребенка своих нежелательных качеств, конфликтность. У ребенка наблюдаются склонность к завышенной самооценке, спонтанная или защитно-ответная агрессия, тревожность, демонстративность, энергичность и сомнения в правильности своих действий.

Семья 8: мать стремится избегать конфликтов, и по отношению к ребенку используется низкое количество санкций. Плохо развита установка «исключение внесемейных влияний». Ребенку присущи эгоцентризм, зависимость от мнения окружающих, агрессивность, обдуманность при принятии решений, своеобразие суждений и установок, любознательность.

Семья 9: для родителей характерны тенденция к гиперпротекции, опасение обидеть и уравнивающие отношения. Ребенок имеет заниженную самооценку, не уверен в себе, агрессивен, демонстративен.

Семья 10: склонность к гиперпротекции в сочетании с минимальными санкциями. Ребенку присущи тенденция к действию, заниженная самооценка, эгоцентризм, вербальная агрессивность, большая речевая активность, импульсивность в принятии решений.

Семья 11: ярко выраженная потворствующая гиперпротекция, неустойчивый стиль воспитания, боязнь утраты ребенка, предпочтение женских качеств. У ребенка наблюдаются высокая самооценка, эгоцентризм, склонность к импульсивности и самопрезентации.

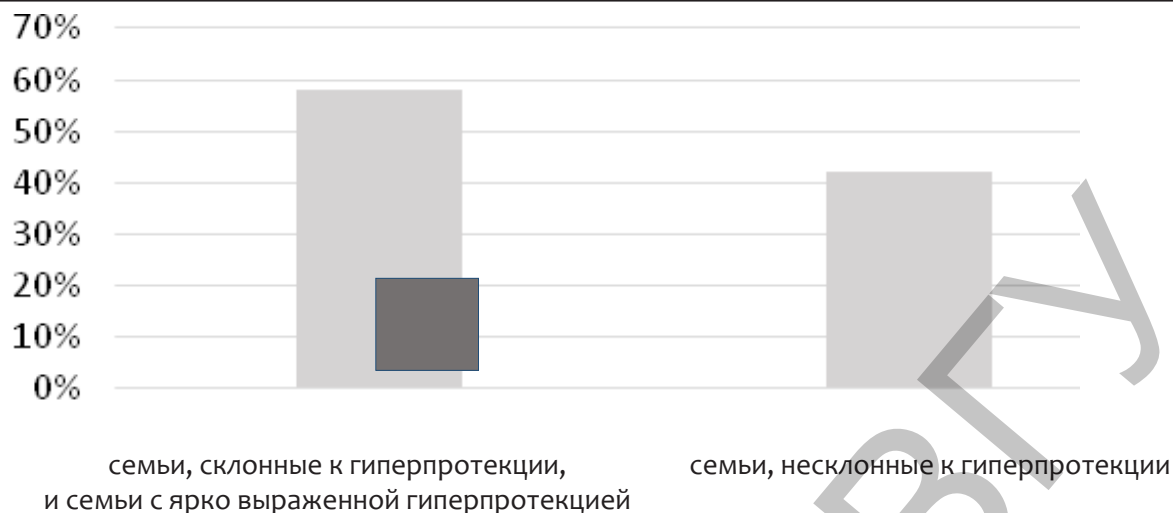


Рисунок 1 – Показатели гиперпротекции в семьях

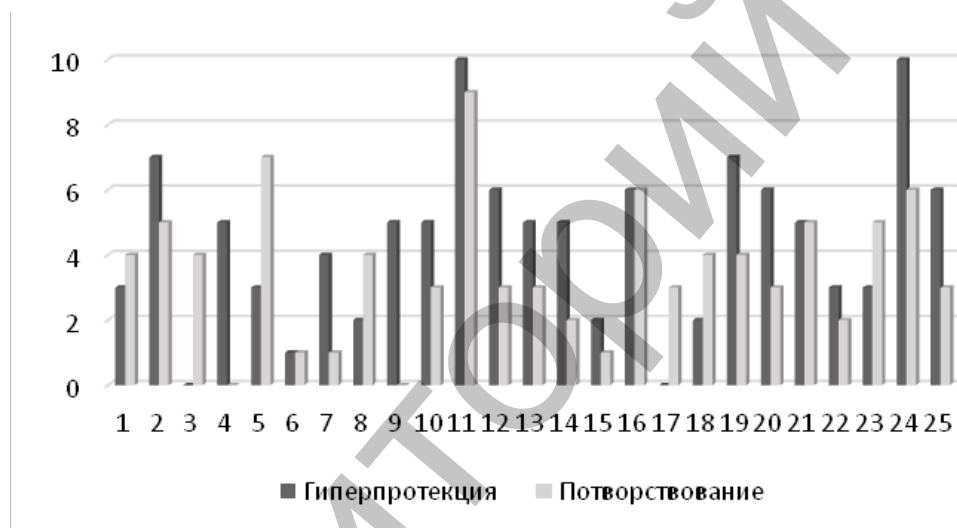


Рисунок 2 – Гиперпротекция и потворствование в семье

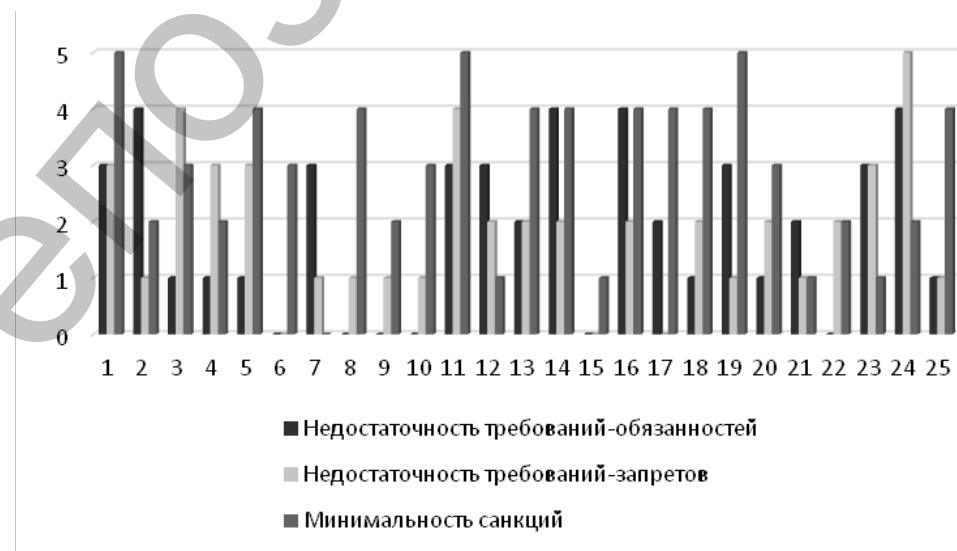


Рисунок 3 – Недостаточность требований и санкций к ребенку

Таблица – Оценка отношений к различным сторонам семейной жизни

№ п/п	Наименование шкал	Семьи																								
		1	2	3	4	5	6	7	8	9	10	11	12	13	14	15	16	17	18	19	20	21	22	23	24	25
1	Отношение к семейной роли (среднее значение по шкалам: 3, 5, 7, 11, 13, 17, 19, 23)	14	16	8	14	13	13	12	12	12	14	14	14	14	13	12	13	12	13	16	10	13	13	12	11	12
2	Отношение родителей к ребенку:																									
2.1	– оптимальный эмоциональный контакт (среднее значение по шкалам: 1, 14, 15, 21)	14	16	13	17	16	13	9	15	12	15	14	14	15	15	13	15	14	15	16	15	15	16	14	12	15
2.2	– излишняя эмоциональная дистанция с ребенком (среднее значение по шкалам: 8, 9, 16)	9	12	6	10	11	11	9	9	9	15	12	9	12	11	12	10	10	10	12	10	11	11	12	10	10
2.3	– излишняя концентрация на ребенке (среднее значение по шкалам: 2, 4, 6, 10, 12, 18, 20, 22)	11	15	9	15	12	13	10	12	14	14	13	12	12	12	12	13	14	13	15	12	14	13	13	11	13
3	Отдельные аспекты отношений:																									
3.1	– хозяйственно-бытовые (среднее значение по шкалам: 3, 13, 19, 23)	13	16	8	14	14	13	11	12	12	14	14	13	15	12	12	13	11	14	16	9	13	13	13	10	13
3.2	– межличностные (шкала 17)	14	18	5	11	11	12	11	12	15	14	14	9	12	13	13	13	9	10	13	7	11	11	13	12	12
3.3	– отношения, обеспечивающие воспитание детей, «педагогические» (среднее значение по шкалам: 5, 11)	13	14	8	15	11	14	12	13	12	13	16	16	13	14	13	15	16	12	15	14	16	16	11	12	13

Семья 12: гиперпротекция в сочетании с низким количеством обязанностей и запретов. Также родителям присущи расширение сферы родительских чувств и предпочтение детских качеств, недостаточно развит навык межличностных отношений. Ребенок не уверен в себе, ценит рациональность мышления в себе и других.

Семья 13: к ребенку применяется минимальное количество запретов и санкций. Ребенок недоверчив по отношению к окружающим, опасается насмешек и непризнания.

Семья 14: родителям присуща воспитательная неуверенность. По отношению к ребенку применяется минимальное количество требований и санкций. Семейная роль для матери имеет большое значение. Ребенку свойственны эгоцентричность и агрессивность, он ценит рациональность в себе и других, фантазирует.

Семья 15: характерна тенденция к расширению родительских чувств. У ребенка наблюдаются повышенная самооценка и вербальная агрессия.

Семья 16: гиперпротекция и минимальность требований-обязанностей. Ребенок активен, для него важно мнение окружающих.

Семья 17: к ребенку практически не применяется наказание, происходит расширение родительских чувств, мать предпочитает мужские качества. Ребенок энергичен, имеет интерес к различным сферам человеческой деятельности, демонстративен, для него важно мнение окружающих, склонен к агрессивному поведению.

Семья 18: родители используют наказание в минимальном количестве. Ребенку свойственны необдуманные поступки.

Семья 19: в семье присутствует ярко выраженная гиперпротекция, санкции к ребенку минимальны. Ребенок активен, склонен к демонстративному поведению.

Семья 20: тенденция к гиперпротекции, минимальность санкций. Ребенок склонен к саморефлексии и агрессивному поведению.

Семья 21: склонность к гиперпротекции, предпочтение женских качеств. Ребенок интересуется различными сферами человеческой деятельности, энергичен, склонен к необдуманности поступков, демонстративному поведению и агрессивности.

Семья 22: у матери присутствует предпочтение женских качеств. Ребенок активен, склонен к заниженной самооценке.

Семья 23: в семье отмечаются неустойчивый стиль воспитания и сверхавторитет родителей. Ребенок активен, ему интересны различные сферы человеческой деятельности, имеет интерес к мнению окружающих.

Семья 24: в семье присутствует неустойчивый стиль воспитания. Ребенок активен, склонен к необдуманному поступкам.

Семья 25: гиперпротекция совмещается с неустойчивым стилем воспитания. Мать склонна к расширению родительских чувств. Ребенок склонен к активным действиям, интересуется различными сферами человеческой деятельности, для него важно мнение окружающих.

Закключение. Анализ эмпирических данных показал, что большей части родителей из опрошенных семей присущи тенденция к гиперпро-

текции (воспитание ребенка стоит в центре их жизни) и применение к ребенку минимального количества требований в виде обязанностей и запретов. На минимальном уровне также находится применение санкций. Также анализ данных показал, что, как правило, агрессивный тип поведения, отклонения в самооценке и демонстративный тип поведения характерны для детей, родители которых имеют тенденцию к гиперпротекции, применяют в воспитании минимальное количество требований-обязанностей, требований-запретов и санкций; либо имеют неустойчивый стиль воспитания и воспитательную неуверенность. При этом одна часть детей склонна к саморефлексии, другая – к активным действиям.

Теоретический анализ и проведенное эмпирическое исследование взаимосвязи детско-родительских отношений и эмоционального состояния дошкольника позволяют говорить о том, что важную роль в формировании отношений между родителями и детьми играют родительские установки и выбранный ими стиль воспитания. Поэтому при неблагоприятном эмоциональном состоянии дошкольника важно проводить психологическую работу не только с ним, но и с его родителями, тем самым внося коррекцию в детско-родительские отношения.

Литература

1. Валитова, И.Е. Психология развития ребенка дошкольного возраста / И.Е. Валитова. – Минск, 1997. – 160 с.
2. Кухтова, Н.В. Коррекция негармоничного воспитания в детско-родительских отношениях посредством метафорических карт / Н.В. Кухтова, А.И. Чаченко // Современное образование Витебщины. – 2018. – № 2. – С. 67–70.
3. Саченко, Л. Детско-родительские отношения: поиск оптимального стиля / Л. Саченко // Пачатковая школа. – 2010. – № 5. – С. 28–31.
4. Янкина, Е.И. Эмоции в развитии интеллекта ребенка дошкольного возраста / Е.И. Янкина // Ананьевские чтения – 99: тез. науч.-практ. конф. – СПб., 1999. – С. 238–239.
5. Ежкова, Н.С. Социализация дошкольников: через развитие представлений об эмоциях и эмоциональных состояниях / Н.С. Ежкова // Дошкольная педагогика. – 2015. – № 5. – С. 9–13.
6. Грег, М. Тайный мир рисунка: пер. с англ. / М. Грег. – СПб.: Европейский Дом, 2000. – 176 с.
7. Погодина, Е.К. Диагностика и коррекция детско-родительских отношений: учеб.-метод. пособие / Е.К. Погодина. – Витебск: Изд-во УО «ВГУ им. П.М. Машерова», 2002. – 146 с.

Поступила в редакцию 13.03.2019