

2. Учебные программы по учебным предметам для 3 класса учреждений общего среднего образования с русским языком обучения и воспитания. – Минск: Национальный институт образования, 2017. – 227 с.

3. Львов, М.Р. Речевое развитие человека / М.Р. Львов // Начальная школа. – 2000. – № 6. – С. 98–105.

4. Булыко, А.Н. Словарь иноязычных слов / А.Н. Булыко. – М.: Мартин, 2004. – 704 с.

**Понкратенко В.С.**

*ВГУ имени П.М. Машерова, Республика Беларусь, г. Витебск*

*Магистрант*

*ponkratic@mail.ru*

УДК 159.922.74-053.2:316.66-055.52

### **ПСИХОЛОГИЧЕСКИЕ ЗАЩИТЫ ДЕТЕЙ В ОТНОШЕНИЯХ С РОДИТЕЛЯМИ**

В статье отражена внутрисемейная ситуация и неконструктивные стили воспитания, которые влияют на появление тех или иных психологических механизмов защиты у детей. Так же рассматривается формирование полноценной системы психологической защиты по мере взросления. Показано, что индивидуальный набор защитных механизмов зависит от конкретных обстоятельств жизни, от адаптационных особенностей личности, особенностей взаимодействия со сверстниками в процессе обучения и др. Устранение эмоционального напряжения совершается с помощью психологических защит.

Ключевые слова: психологические защиты, механизмы психологической защиты, детско-родительские отношения, подростковый возраст, юношеский возраст.

### **PSYCHOLOGICAL PROTECTION OF CHILDREN IN RELATIONSHIPS WITH PARENTS**

The article studies the intra-family situation and non-constructive parenting styles that affect the emergence of certain psychological defense mechanisms in children. Also considered is the formation of a full-fledged system of psychological defense as they grow older. It is shown that an individual set of protective mechanisms depends on the specific circumstances of life, on the adaptive characteristics of a person, the characteristics of interaction with peers in the learning process, and others. The elimination of emotional stress is accomplished using psychological defenses.

Key words: psychological protections, mechanisms of psychological protection, child-parent relations, adolescence, youth.

**Введение.** Психологическая защита считается неосознаваемым психическим механизмом, ориентированным на минимизацию негативных переживаний человека, которая регулирует поведение человека, увеличивает его приспособляемость и уравнивает психику, нередко выступает как преграда личностного развития и становления [4].

Основные защитные механизмы формируются уже в раннем детстве, что позволяет ребенку как бы закрыться, спрятаться от внешних трудностей и опасностей. Однако формирование полноценной системы механизмов защиты происходит по мере взросления и становления ребенка как личности. Конкретный набор механизмов, присущий только данной личности, находится в зависимости от различных жизненных обстоятельств, также факторов внутрисемейной ситуации, взаимоотношения ребенка с отцом и матерью, от демонстрируемых ими паттернов защитного реагирования.

Начиная ещё с работ З. Фрейда, исследование данной темы является актуальным и затрагивается представителями различных психологических школ (А. Фрейд, К. Хорни, В.В. Столин, Ф.В. Бассина, Р. Плутчик, Г. Келлерман,

И.М. Никольская, Р.М. Грановская, Е.С. Романова, Л.Р. Гребенникова).

Основополагающей детерминантой психического развития ребенка являются отношения в семье, нарушение которых часто приводит к дисгармонии в эмоциональном развитии личности, патопсихологии, гипертрофии психологических защит у ребенка. Неконструктивные стили семейного воспитания могут оказать не только негативное влияние на личность ребенка, но и на формирование у него неконструктивных механизмов защиты.

**Материал и методы.** Теоретический анализ научной литературы, психодиагностические методы (опросники «Родителей оценивают дети» в модификации И.А. Фурманова и А.А. Аладьиной; «Индекс жизненного стиля» Плутчика – Келлермана – Конте [2]); статистические методы: описательная статистика, корреляционный анализ (Спирмена).

**Результаты и их обсуждение.** Изучение возрастных особенностей проявления защитных механизмов в детско-родительских отношениях проводилось на базе СШ № 17 г. Витебска, с 8-м, 10-м и 11-ым классами. В исследовании принимало участие 25 учащихся 8-го класса (13-15 лет), 25 учащихся 10-го класса (15-16 лет) и 25 учащихся 11-го класса (16-17 лет). По результатам тестирования по методики «Индекс жизненного стиля» среди учащихся 8-го, 10-го и 11-го класса были получены следующие результаты (рисунок 1):

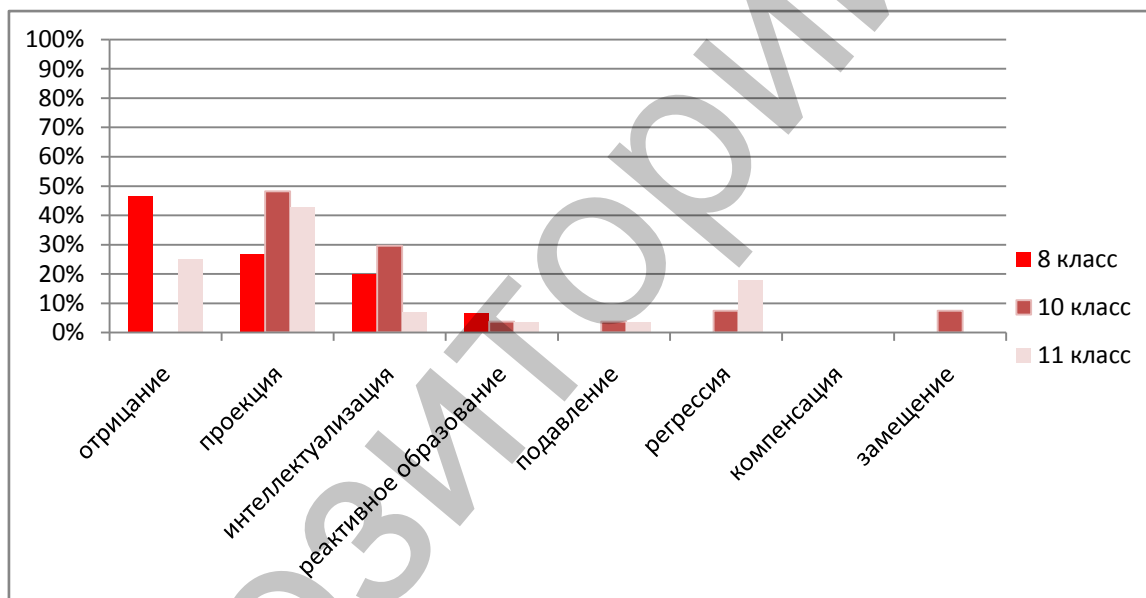


Рисунок 1 – Защитные механизмы у учащихся 8, 10 и 11 класса

Как видно на рисунке 1 доминирующими защитными механизмами в исследуемой выборке учащихся 8-го класса является отрицание (46,67%), проекция (27%), интеллектуализация (20%) и реактивное образование (7%).

Для снятия психологического напряжения подростки 13-15 лет чаще всего прибегают к использованию механизма отрицания, с помощью которого они могут отрицать какие-либо нежелательные качества социального окружения, свои внутренне неприемлемые черты, а также свойства или негативные чувства к субъекту переживания. Он относится к примитивному механизму защиты и его использование в младшем подростковом возрасте считается нормальным, что подтверждается рядом исследований (Н.В. Дворянчикова) [3].

Высокий процент использования защитного механизма проекции. В её основе лежит процесс, с помощью которого неосознаваемые и неприемлемые для личности чувства и мысли локализируются вовне, приписываются другим людям и

таким образом становятся как бы вторичными. Для подростков использование данного защитного механизма является естественным, что подтверждается рядом исследований (Н.В. Дворянчикова, А.А. Мухина, Ф. Крамер) [3].

Интеллектуализация проявляется в «умственном» способе преодоления фрустрирующей ситуации, конфликтов без переживаний. Вызывает недоумение, что в данной выборке подростков частота использования интеллектуализации составляет целых 20%. Ведь традиционно этот механизм является типичным для более зрелой личности. Это можно объяснить с точки зрения психоаналитического подхода: использование "взрослых", высших психологических защит в детском и раннем подростковом возрасте может быть признаком неблагополучия эмоционального развития и социализации в целом.

При использовании реактивного образования человек пытается предотвратить выражение неприятных или неприемлемых для него мыслей, поступков или чувств с помощью преувеличенного развития противоположных стремлений.

Доминирующими механизмами в выборке учащихся 10-го класса является проекция (48,15%), интеллектуализация (29,63%). Меньше используют регрессию и замещение (7,41%), а также реактивное образование и подавление (3,70%).

Как отмечалось уже ранее, использование подростками проекции, как в раннем, так и позднем возрасте является абсолютно естественным [1].

Высокий показатель по шкале интеллектуализации. Как мы уже отмечали ранее – это объясняется с точки зрения психоаналитического подхода.

Регрессия – защитный механизм, используемый для защиты от тревоги. Это способ смягчения тревоги путем возврата к раннему периоду жизни, более безопасному и приятному. Она также относится к примитивному механизму защиты.

Механизм замещения формируется для того, чтобы «переправить» какие-либо негативные эмоции (например, гнев), которые направлены на объект представляющий большую опасность, на более доступный объект.

Подавление – развивается для сдерживания эмоции страха, проявления которой неприемлема для позитивного самовосприятия и грозят попаданием впрямую зависимость от агрессора. Относится к примитивному механизму защиты.

В выборке учащихся 11-го класса доминирующими защитными механизмами являются проекция (42,86%), отрицание (25%), регрессия (17,86%). Меньше используют интеллектуализацию (7,14%), реактивное образование и подавление (3,57%).

Использование проекции, отрицания и регрессии является абсолютно естественным.

Стоит обратить внимание, что учащиеся 11-го класса чаще, чем учащиеся 8-го и 10-го классов используют примитивные механизмы защиты: отрицание, проекция, регрессия и подавление. Это может объясняться невротизацией вследствие неопределенности социального статуса, связанного с решением актуальной для них проблемы личностного и профессионального самоопределения. У учащихся 8-ых и 10-ых классов социальный статус является достаточно определенным и стабильным, так как им предстоит учиться в школе еще как минимум год. Анализируя данные полученные по всей выборке, можно сделать вывод, что наиболее часто используемый механизм психологической защиты у подростков – это проекция.

По результатам тестирования по методике «Родителей оценивают дети» были получены следующие результаты (рисунок 2).

Как видно на рисунке 2 в исследованной выборке 8-го класса преобладающими отклонениями в семейном воспитании являются потворствование (32,73%), минимальность санкций (27,27%), недостаточность требований-

запретов к ребенку (16,36%), чрезмерность требований-обязанностей (9,09%), игнорирование потребностей ребенка и чрезмерность требований-запретов (5,45%), гиперпротекция и воспитательная неуверенность родителя (1,82%).

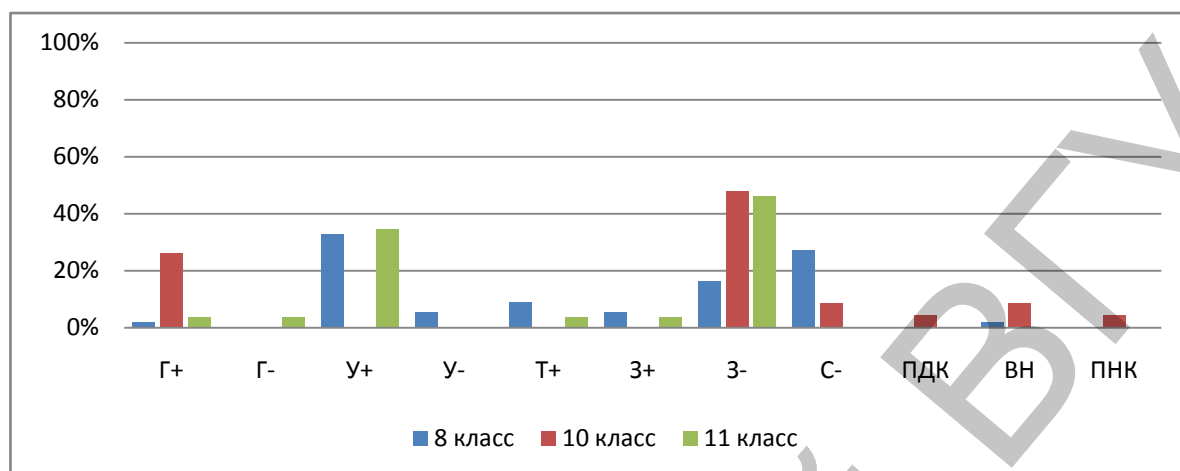


Рисунок 2 – Результаты по методике РОД, в различных классах

Удовлетворение потребностей детей (шкала У+) заметно преобладает на их игнорированием (У-). Родители данной выборке учащихся стремятся по максимуму удовлетворить потребности своих детей.

Недостаточность требований-запретов к ребенку (З-) явно преобладает над их чрезмерностью (З+). Даже если в семье и существует какие-либо правила и запреты, ребенок может их легко нарушить, зная, что с него никто не спросит.

Высокий процент по шкале минимальность санкций (С+). Родители данной выборки подростков предпочитают обходиться либо вовсе без наказаний, либо применяют их крайне редко.

Наиболее часто проявляемый тип отклонения в воспитании учащихся 10-го класса – это недостаточность требований-запретов к ребенку (47,83%), гиперпротекция (26,09%), воспитательная неуверенность родителя и минимальность санкций (8,7%), предпочтение в подростке детских качеств и проекция на ребенка (подростка) собственных нежелательных качеств (4,35%).

Высокий показатель о шкале З- (недостаточность требований-запретов к ребенку), т.е. родители не хотят или не могут установить какие-либо рамки в поведении своего ребенка.

При гиперпротекции для родителей их дети становятся центральным делом их жизни, они уделяют максимум своего времени им.

У 11-го класса наиболее часто проявляемый тип отклонения в воспитании – это недостаточность требований-запретов к ребенку (46,15%), потворствование (34,62%), гиперпротекция, гипопротекция, чрезмерность требований-обязанностей и чрезмерность требований-запретов (3,85%) [5].

В целом по всей выборке подростков можно сделать вывод, что наиболее характерный тип отклонения в воспитании – это недостаточность требований-запретов к ребенку. Это может быть связано с характерными чертами для подросткового возраста: стремление к независимости, желание «быть взрослым», самому определять свой круг общения, свои занятия и т.д.

В результате корреляционного анализа (ранговая корреляция Спирмена) была обнаружена взаимосвязь защитных механизмов со следующими шкалами отклонения типов семейного воспитания (табл.1).

Таблица 1 – Взаимосвязь защитных механизмов с типами семейного воспитания

Переменные	Отрицание	Подавление	Регрессия	Проекция	Замещение	Интеллектуализация
Потворствование	0,401**	-	0,333**	-	-	0,351**
Чрезмерность требований-обязанностей	0,361**	-	0,276*	-	-	-
Неустойчивость стиля воспитания	-	-	0,237*	-	-	0,287*
Минимальность санкций	0,361**	-	0,348**	-	-	-
Расширение сферы родительских чувств	0,383**	-	-	0,399**	-	0,326**
Неразвитость родительских чувств	-	0,272*	-	-	0,255*	-
Предпочтение в подростке детских качеств	-	-	0,236*	-	-	-
Фобия утраты ребенка	-	-	0,243*	0,290*	-	0,274*
Проекция на ребенка (подростка) собственных нежелательных качеств	-	-	0,229*	-	-	0,434**
Вынесение конфликта между супругами в сферу воспитания	-	-	0,412**	0,321**	-	0,301**
Воспитательная неуверенность родителя	-	-	-	0,250*	-	-
Гипопротекция	-	-	-	-	-	0,262*
Гиперпротекция	-	-	-	-	-	0,296**
Чрезмерность требований-запретов	-	-	-	-	-	0,243*
Чрезмерность санкций	-	-	-	-	-	0,241*

$p \leq 0,05$ , \* $p \leq 0,01$

«Отрицание» коррелирует в целом с потворствованием, чрезмерностью требований-обязанностей, минимальностью санкций и расширением сферы родительских чувств. Использование отрицания при чрезмерности требований-обязанностей со стороны родителей является весьма понятным, т.к. требования к ребенку в этом случае очень велики и невыполнимы. Подросток пытается удалиться от стресса и избегает эти обязанности.

При расширении сферы родительских чувств, родители пытаются за счет ребенка удовлетворить хотя бы часть потребностей, которые должен выполнять супруг/супруга, но в силу его/ее отсутствия, смерти и т.д. данные потребности не выполняются. Подросток в таких ситуациях прибегает к отрицанию, чтобы отклониться от этого.

Однако корреляция «отрицания» со шкалами потворствование и минимальность санкций является довольно спорной.

При проявлении «подавления» у подростков в большей степени выражена неразвитость родительских чувств. Родители не проявляют должной любви и заботы к ребенку, постоянно жалуются на то, насколько утомительны родительские обязанности и сколько это занимает времени. Так как такая ситуация является неприемлемой, неприятной и вызывает тревогу у ребенка, то он пытается свои подавить свои чувства и эмоции.

При проявлении «регрессии» у подростков в большей степени выражены шкалы: потворствование, чрезмерность требований-обязанностей, неустойчивость стиля воспитания, минимальность санкций, предпочтение в подростке детских качеств, фобия утраты ребенка, проекция на ребенка (подростка) собственных нежелательных качеств и вынесение конфликта между супругами в сферу воспитания. При фобии утраты ребенка отношение родителей формируется под воздействием накопленного ими страха потери. Это может привести к более частому использованию регрессии как защитного механизма.

Проекция коррелирует с воспитательной неуверенностью родителей, фобией утраты ребенка, вынесение конфликта между супругами в сферу воспитания и расширением сферы родительских чувств. При расширении сферы родительских чувств родитель как бы проецирует на ребенка нехватку в семье любви и привязанности.

При этом, замещение взаимосвязано с неразвитостью родительских чувств. В свою очередь, интеллектуализация коррелирует в целом с потворствованием, неустойчивостью стиля воспитания, расширением сферы родительских чувств, фобией утраты ребенка, вынесением конфликта между супругами в сферу воспитания, гипопротекцией, гиперпротекцией, чрезмерностью требований-запретов, проекцией на ребенка (подростка) собственных нежелательных качеств, чрезмерностью санкций.

При потворствовании родители стремятся к максимальному и некритическому удовлетворению любых потребностей ребенка, объясняя необходимость такого воспитания, они приводят аргументы, являющиеся типичной интеллектуализацией, – «слабость ребенка», его исключительность, желание дать ему то, чего был сам лишен в свое время родителями, что ребенок растет без отца и т.д. Скорей всего дети затем склоны перенимать данный механизм защиты у своих родителей.

**Заключение.** В ходе исследования были получены следующие результаты: доминирующим защитным механизмом в исследуемой выборке учащихся 8-го класса является отрицание, наименее проявляемый – реактивное образование. Доминирующим механизмом в выборке учащихся 10-го класса является проекция. Меньше всего используют реактивное образование и подавление. В выборке учащихся 11-го класса преобладающим психологическим механизмом является проекция. Меньше используют реактивное образование и подавление. В целом наиболее часто используемый механизм психологической защиты у подростков – это проекция.

В выборке 8-го класса преобладающим отклонением в семейном воспитании является потворствование. Наиболее часто проявляемый тип отклонения в воспитании учащихся 10-го класса – это также недостаточность требований-запретов к ребенку. У 11-го класса наиболее часто проявляемый тип отклонения в воспитании – это недостаточность требований-запретов к ребенку. В целом по всей выборке подростков наиболее характерный тип отклонения в воспитании – это недостаточность требований-запретов к ребенку.

Корреляционный анализ позволяет выделить «ядерные» защитные механизмы детей во взаимосвязи со стилями воспитания («регрессия» и «интеллектуализация»). Так при проявлении «регрессии» у подростков в большей степени выражены шкалы: потворствование, чрезмерность требований-обязанностей, неустойчивость стиля воспитания, минимальность санкций, предпочтение в подростке детских качеств, фобия утраты ребенка, проекция на ребенка (подростка) собственных нежелательных качеств и вынесение конфликта между супругами в

сферу воспитания. В свою очередь, «интеллектуализация» коррелирует в целом с потворствованием, неустойчивостью стиля воспитания, расширением сферы родительских чувств, фобией утраты ребенка, вынесением конфликта между супругами в сферу воспитания, гипопротекцией, гиперпротекцией, чрезмерностью требований-запретов, проекцией на ребенка (подростка) собственных нежелательных качеств, чрезмерностью санкций. Полученные эмпирические данные и их интерпретация позволяет в дальнейшем составить программу психологического просвещения подростков по преодолению неконструктивных психологических механизмов, которая позволит снять эмоциональное напряжение, минимизировать негативные последствия стресса, снять нервно-психическое напряжение, а также ознакомить подростков с эффективными приемами и техниками борьбы со стрессом.

#### **Список использованной литературы:**

1. Болотин, Ю.Е. Механизмы психологической защиты в подростковом возрасте / Ю.Е. Болотин, К.А. Чугунова, Е.В. Якунина // Молодой ученый. – 2017. – №2. – С. 688–690.
2. Гребень, Н.Ф. Психологические тесты для профессионалов / Н.Ф. Гребень. – Минск: Современ. шк., 2007. – 496 с.
3. Дворянчиков, Н.В. Взаимосвязь психологических защит и полоролевой идентификации в пубертатном периоде / Н.В. Дворянчиков, С.С. Носов // Психологическая наука и образование. – 2010. – №4. – С. 106–118.
4. Никольская, И.М. Психологическая защита у детей / И.М. Никольская, Р.М. Грановская. – СПб.: Речь, 2000. – 507 с.
5. Савина, Е.А. Родители и дети: психология взаимоотношений / Е.А.Савина, Е.О. Смирнова. – М.: Когито-Центр, 2003. – 230 с.

**Поташева Ю.Л.**

*ВГУ имени П.М. Машерова, Республика Беларусь, г. Витебск  
Старший преподаватель  
djl-pr@mail.ru*

УДК 159.944.4: 656.21

#### **ЭМОЦИОНАЛЬНОЕ ВЫГОРАНИЕ И ЛОКУС КОНТРОЛЯ ПРОВОДНИКОВ ПАССАЖИРСКИХ ВАГОНОВ**

В статье представлены результаты эмпирического исследования эмоционального выгорания и локуса контроля проводников пассажирских вагонов.

Ключевые слова: эмоциональное выгорание, локус контроля, проводники пассажирских вагонов, психологическое сопровождение профессиональной деятельности.

#### **EMOTIONAL BURN-UP AND LOCUS OF CONTROL OF THE PASSENGER TRAIN CONDUCTOR**

The article presents the results of empirical study of emotional burnout and control locus of the passenger train conductor.

Key words: emotional burnout, locus of control, the passenger train conductor, psychological support of professional activity.

**Введение.** Проблема эмоционального выгорания привлекает внимание психологов-исследователей долгое время. Несмотря на значительное количество теоретических и эмпирических исследований по данной теме, остается актуальным вопрос проявления выгорания у специалистов социномических профессий, а также его взаимосвязь с устойчивыми личностными характеристиками специалиста. Ведь профессиональная успешность и профессиональное долголетие во