

16. Kundziņš, K. Latviešu teātra vēsture. / K. Kundziņš. – Rīga: Liesma, 1972. – 448 lpp.
17. L.-Kr. Rīgas 1 Pilsētas Teātra (vācu)... / L.-Kr. // Baltijas Ziņas. – 1918. – 30.oktobris. – 3.lpp.
18. Latviešu pilsētas teātra lietas: // Dzimtenes Vēstnesis. – 1914. – 18.jūn. – 3.lpp.
19. Latvijas nacionālā opera... // Baltijas Vēstnesis. – 1919. – 25 nov. – 3.lpp.
20. Latvijas Nacionālā Opera... // Brīvā Zeme. – 1919. – 26.nov. – 6.lpp.
21. Novus. Mākslas sezona sākums. / Novus // Jaunākas Ziņas. – 1919. – 1. dec. 2.lpp.
22. Rīgas iedzīvotāju sastavs. [Электронный ресурс] / Режим доступа: <http://www.russkije.lv/lv/lib/read/the-population-of-riga.html>– Дата доступа: 15.06.2019.
23. Rīgas vēstules // Strādnieks. – 1916. – 25.marts – 1. lpp.
24. Rozits, P. Latviešu Pagaidu Nacionāls Teatrs / P. Rozitis... // Līdums. – 1918. – 23. jūn. – 2.-3. lpp.
25. S. Rīgas latviešu pilsētas teātris... / S. // Baltijas Vēstnesis. – 1919. – 21 jūn. – 3.lpp.
26. Vācu pilsētas teātra namu jautājums. // Rīgas Avīze. – 1914. – 9(22) septembris. – 2.lpp.
27. Volfarte, K. Latviešu Rīga. / K. Volfarte // Katram bija sava Rīga. Izdevniecība AGB. Rīga, 2004. – 295 lpp.

ЦЕНТРАЛЬНЫЕ ПАРКИ ОТДЫХА СССР В ВИДОВЫХ ОТКРЫТКАХ 1930–1950-х ГГ.

Баранова Е.В. (г. Калининград, Россия)

Центральные парки культуры и отдыха занимали особое место в советской городской культуре. Идеологически парк должен был выражать идеи гармоничного пространства, идеального места, в котором человек находится в единстве с природой, миром духовных ценностей и идеалов, с другими людьми и с самим собой [6, с. 83]. Парки отдыха появились в СССР в конце 20-х гг. и выражали, прежде всего, советские идеалы будущего коммунистического мира и общества.

Развитие центральных парков нашло свое отражение в видовых открытках. Документальные открытки города являются ценным массовым источником, дающим представление о градостроительстве и планировке города, его улицах, застройке, отдельных памятниках, общественных событиях и торжествах. Определенно, что такого рода изображения лишь отчасти можно назвать документальными. Работа фотографов и ретушеров безусловно была детерминирована не только представлениями об эстетике городских видов, но и политическими установками на создание процветающего советского города. В ракурсе данного исследования понимание этого важно не только в историко-культурном смысле, но в смысле воздействия «облагороженных» образов на «субъективное» восприятие действительности историческими акторами. Концептуально это означает, что подобное восприятие представляет собой не менее действенную силу, чем «объективные» процессы и структуры [5, с. 3].

В 1928 г. организация досуга трудящихся была возведена в ранг одной из самых важных государственных задач. Было решено создать в городах СССР комплексные центры, где можно было бы, помимо спортивно-развлекательных мероприятий, проводить среди трудящихся культурно-просветительскую и политико-воспитательную работу. Первым таким центром было решено сделать наиболее людное место в центре Москвы, у Голицынского пруда рядом с Нескучным садом и 12 августа 1928 г. открылся первый в Советском Союзе парк культуры и отдыха [3, с. 30-35].

Парк Горького стал значимым объектом не только для москвичей, но и для всех жителей Советского союза, что нашло свое отражение в многочисленных видовых открытках, которые издавались центральными издательствами «Изогиз» и «Советский художник». Тиражность таких открыток составляла 100 – 130 тыс. экземпляров. Помимо непосредственно документальных, встречаются и отрисованные художниками фотографии. На всех видовых открытках запечатлен летний период функционирования парков, чтобы наиболее ярко отразить атмосферу выходного праздничного дня: разнообразие зеленых насаждений, многочисленные фонтаны, праздничные наряды людей. Стоит отметить, что в основном на открытках мы видим одни и те же объекты: центральный вход, розарий, набережная, зона фонтанов.

Успешный опыт работы ЦПКиО в Москве стал основанием для его трансляции по всему Советскому Союзу. Подобные парки культуры и отдыха были построены во всех крупных городах страны. Созданная система парков обеспечивала отдых миллионов граждан в СССР. Программа работы парков предполагала активное участие в ней большинства предприятий города как в качестве организаторов отдыха (городские театры, цирк, кинотеатры, спортивные организации, книжные издательства и др.), так и потребителей (отдых производственных коллективов в парке, профессиональные праздники, централизованная сдача норм) [6, с. 85].

Уже к 1975 г. в СССР действовал 1181 парк культуры и отдыха. Крупнейшие парки культуры и отдыха были: центральные парки – им. С. М. Кирова в Ленинграде, им. М. Горького в Казани, им. В. В. Маяковского в Свердловске, им. М. Горького в Майкопе, им. М. Горького в Виннице и др. Почти сразу, как свидетельство и туристической значимости парков они стали появляться и в серийных видовых открытках, как одни из значимых городских объектов наряду с архитектурными достопримечательностями. Такие серии выпускались сотнями тысяч экземпляров и продавались во всех городах Советского союза. Наиболее известными издательствами являлись: «Изогиз», «Искусство», «Ленфотохудожник», которые выпускали видовые открытки многотысячными тиражами.



Главный вход (1925 г.)



Рис. 1. Центральный парк имени Горького, Москва, открытки 1920–1950-х гг.



Г.в. Челябинск. Вход в Центральный Парк Культуры и Отдыха.



Рис. 2. Центральный вход в парки городов Челябинск и Алма-Ата, 1930-е гг.

Заметно, что видовые открытки, изданные в разных городах, очень похожи как по объектам съемки, так и окружающей обстановке (погоде, расположению людей и др.). Часто невозможно понять, что за город перед нами: одинаковые широкие зеленые аллеи, большое количество колумбариев, фонтаны и центральные площадки.

С одной стороны, это обусловлено тем, что к съемке в городских условиях предъявлялись определенные требования. Большинство видов на парковых открытках, это летние пейзажи, когда погодные условия были наиболее благоприятны для съемок. Как отмечали фотожурналисты: «Как прекрасно смотрятся на фотографиях пейзажи, снятые с воздушной дымкой: плоское фотоизображение, становится пространственным, объемным, пластичным. Но всегда ли условия природы естественного освещения благоприятны для съемки? Приходится выжидать погоду, тратить время, мучиться, разочароваться в снимках».

С другой стороны, «одинаковость» фотосюжетов объясняется строгим регламентом в устройстве парковых зон, наличием тех или иных объектов. Центральные парки культуры и отдыха четко зонировались. Как отмечалось в труде «Архитектурная композиция садов и парков», территория центрального парка делилась на 6 зон [2, с. 48-53], самой крупной являлась область массовых мероприятий, где размещались аттракционы. В 1930-е гг. самыми популярными были простые по конструкции «Бегунок», «Ракетоплан», «Передвижные театры». У детей младшего возраста признанием пользовался аттракцион «Скачущие лошадки» – на платформе по кругу были вращаются лошадки, и одновременно дети могли использовать их как традиционные качалки, нагибая вперед-назад. Самым массовым аттракционом, ставшим преобладающим объектом на всех открытках стало колесо обозрения. Один из старейших аттракционов Советского союза высотой 14 метров был построен в 1931 г. в Москве в ЦПКиО им Горького [4, с. 148-151]. Как правило, во всех городах использовались стандартные колёса. Кроме «большого», в большинстве городов имелись маленькие детские колёса, известные под названием «аттракцион Солнышко». Колеса обозрения – неизменные спутники любой туристической фотографии, они доминирует в любом городском виде.



Рис. 3. Колесо обозрения в Центральном парке г. Москвы и Мелитополя, 1930–1940-е гг.

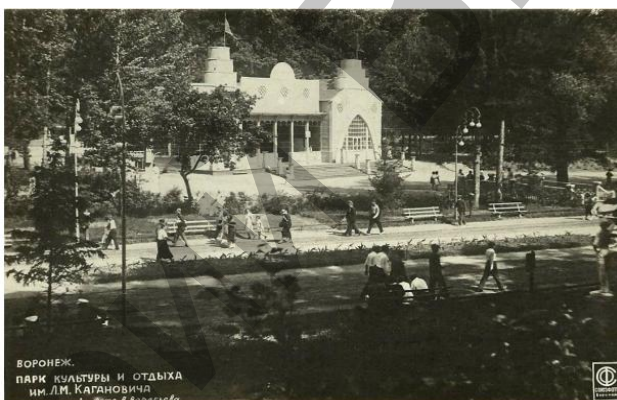


Рис. 4. Парки культуры и отдыха в Омске и Воронеже, 1950-е гг.

В парках предусматривались также места тихого отдыха (50-75%), культурно-просветительских мероприятий (требующих изоляции от шумных форм отдыха (3-8%)), физкультурно-оздоровительные (10-20%), отдыха детей (5-10%), хозяйственные (1-5%) [2, с. 89-93].

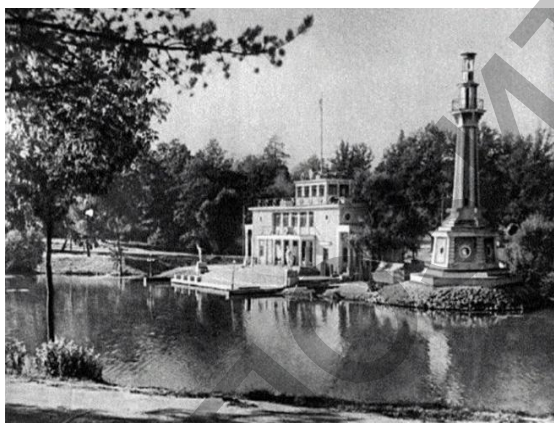


Рис. 5. Парк им. Дзержинского, Москва, 1940–1950-е гг.

Почти все зоны попали в объектив советских фотографий. Места тихого отдыха на открытках были представлены тихими тенистыми зелеными аллеями со скамейками и большими открытыми пространствами с фонтанами. Почти в каждом парке была крытая площадка для выступлений и проведения просветительских мероприятий типа лекций. Предусматривалось отдельно место для отдыха детей, это чаще всего были детские городки.

Лишь изредка на открытках встречаются не стандартные виды парков, а самобытные, отражающие местные национальные и природные особенности. Так в кемеровском ПКМО «Рудничный бор» почти все сооружения были сосредоточены в 3 «сгустках» (у р. Томь, у восточного и западного входов), остальная среда была занята естественной средой леса. Иногда специализация парка предопределялась самим его происхождением. Например, историческим ядром парка им. Дзержинского в Москве стал Дворец-музей творчества

крепостных, включающий в себя церковь XVIII в. и старый регулярный сад [2, с. 100-103].

Таким образом, появление и развитие парков отдыха было одним из маркеров благосостояния советского города, что нашло отражение в многочисленных видовых открытках. Социалистический парк стал выразителем идейного богатства своей эпохи. В советское время параллельно благоустройству и реконструкции городов шел процесс по созданию визуального ряда, отражающего все эти процессы. Благоустройство и фотофиксация дополняли друг друга, создавая именно такой образ города, каким он виделся в будущем, иногда, игнорируя ту реальность, которая оставалась еще не преображенной в соответствии с велением власти. Поэтому одним из ярких фотообразов, тиражируемых в советское время стали центральные парки культуры и отдыха, как не просто места отдыха и просвещения трудящихся, но и как воплощение представления об идеальном месте («коммунистическом рае»), обусловленном советской идеологией.

ЛИТЕРАТУРА

1. Бунимович, Д.З. Фотография. М., – 1949. – С. 54.
2. Вергунов, А.П. Архитектурная композиция садов и парков. М., –1980. 129 с.
3. Голбин, А.В. Культурная революция: становление системы парков культуры и отдыха в СССР 1928-1941 гг. // Вестник РГГУ. Серия «История. Филология. Культурология. Востоковедение». 2018. – С. 30-56.
4. Кухер, К. Парк Горького: Культура досуга в сталинскую эпоху. 1928–1941 / пер. с нем. А. И. Симоновой; науч. ред. Л. В. Лейтнер. М.: РОССПЭН, – 2012. 369 с.
5. Ларина, А.Н. Документальная открытка конца XIX-начала XX вв. как источник по истории и культуре Москвы. Автореферат диссертации на соискание ученой степени кандидата исторических наук. М., – 2010. – С. 3.
6. Шайгарданова, Н.Л. Парк культуры и отдыха: из советского прошлого в российское настоящее // Дискуссия. – 2014. – № 5 (46). – С. 81-97.

СОВЕТСКАЯ ДИПЛОМАТИЯ И ГРАЖДАНСКАЯ ВОЙНА В ИСПАНИИ 1936–1939 ГГ.

Малай В.В., Крупская С.Ю. (г. Белгород, Россия)

Прерванные в октябре 1917 г. дипломатические отношения между Испанией и Россией были восстановлены на уровне посольств в июле 1933 г. Назначенный послом в Испанию А. Луначарский умер во Франции по пути в Мадрид. В 1934 г. были приостановлены двусторонние переговоры о полномочиях и условиях работы посольств.

Новый этап переговоров начался весной 1936 г. после прихода к власти правительства Народного фронта. На середину августа 1936 г. пришлось восстановление испано-советских дипломатических отношений - обмен послами. Обострение испанской проблемы в связи с эскалацией начавшейся в июле 1936 г. гражданской войны побудило советское руководство принять решение первым запросить агреман для намеченного полпреда. На роль полпреда в Испанию был определен М.И. Розенберг (1896-1938). 24 августа он прибыл в Испанию, а уже 31 вручил президенту Республики М. Асанье верительные грамоты. Вопрос о работниках полпредства СССР в Испании рассматривался Политбюро ЦК ВКП (б) 22 августа 1936 г. 19 сентября нарком по иностранным делам СССРН. Крестинский сообщил Розенбергу о решении советского руководства направить генерального консула в Барселону, а 21 сентября 1936 г. Политбюро назначило им В.А. Антонова – Овсеенко (1883—1938) [3, л.35-36, 79;12, с. 797].

Розенберг и Антонов-Овсеенко не были профессиональными дипломатами, опыт межгосударственной работы они приобретали на практике: Розенберг в 1930-е гг. работал полпредом СССР во Франции и исполнительным секретарем в Лиге наций (и хорошо знал испанскую проблему), а Антонов-Овсеенко - полпредом в Чехословакии, Литве, Польше в 1920-1930-х гг.

Деятельность советских диппредставителей в Испании 1936-1939 гг. нужно, безусловно, рассматривать в контексте политики невмешательства, провозглашенной в конце августа 1936 г. 27 европейскими государствами с целью сдержать разрастание испанского конфликта, и предполагавшей запрет поставок оружия, амуниции и др. товаров военного назначения обеим воюющим сторонам [16, с.45-55].

В начале испанского конфликта советское руководство, несмотря на неоднократные обращения республиканского правительства о помощи, придерживалось установки о «невозможности посылать что-либо отсюда». Нарком иностранных дел М.М. Литвинов аргументировал это мотивами технического (дальность расстояния и опасность перехвата «транспортов мятежниками»), военно-технического («отсутствие у нас тех калибров винтовок и патронов, которые нужны в Испании») и политического (желание не дать Германии и Италии повод «для совершения открытой интервенции и снабжения мятежников в таких размерах, в которых мы поспеять за ними не могли бы») плана [3, л.43]. Но углубление ситуации в первой половине сентября 1936 г. вызвало заметную трансформацию советской позиции. В результате правительственного кризиса 4 сентября 1936 г. было сформировано правительство политической коалиции под руководством социалиста Ф. Л. Кабальеро. Советское руководство готовилось к началу помощи республиканской Испании. Аккредитованные во Франции советские дипломаты, журналисты в течение сентября 1936 г. проверяли и уточняли потенциальные пути сообщения с Испанией и возможные маршруты переправки ей помощи [3, л.73-74]. Как известно, советское решение об оказании военно-технической помощи Испанской Республике было принято 28 сентября 1936 г. [12, с.808].

Тактика советских представителей в Испании была значительно политизирована и не всегда была дипломатически корректна [3, л.81-84, 97-107, 100, 116]. В сентябре 1936 г. Розенберг сообщал в Москву о своих «попытках влиять на состав правительства» [11, с.158]. Литвинов неоднократно одергивал советских дипломатов (скорее, речь шла о формах и степени вмешательства), говоря о необходимости «воздержаться от всякого рода влияния на правительственные комбинации» [3, л.57].

Деятельность Антонова-Овсеенко в Барселоне тоже не ограничивалась политико-дипломатическими вопросами. Он активно консультировал республиканцев по военным вопросам и считал возможным вмешиваться в военные проблемы: в ноябре 1936 г. докладывал в Москву о разработке им проекта правительственного воззвания о