

Министерство образования Республики Беларусь
Учреждение образования «Витебский государственный
университет имени П.М. Машерова»
Кафедра физического воспитания и спорта

БАСКЕТБОЛ ДЛЯ НАЧИНАЮЩИХ АРБИТРОВ

Методические рекомендации

*Витебск
ВГУ имени П.М. Машерова
2019*

УДК 796.323:796.072.42(075)

ББК 75.566,49я73

Б27

Печатается по решению научно-методического совета учреждения образования «Витебский государственный университет имени П.М. Машерова». Протокол № 3 от 27.02.2019 г.

Составитель: преподаватель кафедры физического воспитания и спорта ВГУ имени П.М. Машерова **А.В. Вильчик**

Рецензент:

заведующий кафедрой теории и методики физической культуры и спортивной медицины ВГУ имени П.М. Машерова,
кандидат педагогических наук, доцент *П.И. Новицкий*

Баскетбол для начинающих арбитров : методические рекомендации / сост. А.В. Вильчик. – Витебск : ВГУ имени П.М. Машерова, 2019. – 32 с.

Данные методические рекомендации разработаны для студентов факультета физической культуры и спорта, начинающих арбитров по баскетболу с целью оказания теоретической и практической помощи в подготовке к судейству соревнований.

УДК 796.323:796.072.42(075)

ББК 75.566,49я73

© ВГУ имени П.М. Машерова, 2019

СОДЕРЖАНИЕ

Введение	4
1. Нормативно-правовые документы, регламентирующие деятельность судей по спорту в Республике Беларусь	5
2. Основные термины и определения	9
3. Официальная судейская жестикуляция	15
4. Структурные компоненты подготовки начинающих арбитров	23
5. Контрольные нормативы для допуска к обслуживанию соревнований судьям в поле	26
Литература	26
Приложения	27

ВВЕДЕНИЕ

Баскетбол – спортивная игра, которая продолжает стремительно набирать популярность по всему миру, удивляя своих поклонников скоростью, зрелищностью и эмоциональностью.

Для достижения высоких спортивных результатов в соревновательной деятельности игроки и тренеры систематически проводят целенаправленную подготовку. Тренировочный процесс постоянно совершенствуется, а вместе с ними развитие самой игры.

Во многом, результатом такого развития является появление новых дополнений и изменений в официальных Правилах баскетбола, которые с одной стороны обогащают практику судейства, а с другой предъявляют все более высокие требования по подготовке к этому виду деятельности.

Судейство баскетбола – это целая наука, законы которой необходимо и полезно знать абсолютно всем участникам игры без исключения.

Справедливость, ответственность, беспристрастность, компетентность, решительность, честность – вот лишь малая часть тех качеств, которыми необходимо обладать человеку, решившему стать баскетбольным судьей. Выходя на площадку, Вы должны быть не только судьей, но и воспитателем, психологом, педагогом.

Тому, кто по-настоящему любит баскетбол и не боится бросить вызов себе, откроется необыкновенно удивительный мир игры.

По мнению известного советского судьи М.П. Григорьева «Баскетбол – это кусочек жизни, спрессованный в пространстве и во времени. Человек, прежде всего, должен оставаться человеком, быть душевным, обладать знаниями, причем не только баскетбольными. Он должен быть развит всесторонне. Только имея такие качества, можно смело выходить и судить других людей. Как в жизни не бывает бесспорных моментов, так и в игре» [2].

Данные методические рекомендации разработаны для студентов факультета физической культуры и спорта, начинающих арбитров по баскетболу, с целью оказания теоретической и практической помощи в подготовке к судейству соревнований.

1. НОРМАТИВНО-ПРАВОВЫЕ ДОКУМЕНТЫ, РЕГЛАМЕНТИРУЮЩИЕ ДЕЯТЕЛЬНОСТЬ СУДЕЙ ПО СПОРТУ В РЕСПУБЛИКЕ БЕЛАРУСЬ

К официальным документам, регламентирующим деятельность судей по спорту в Республике Беларусь, относятся:

- Закон Республики Беларусь «О физической культуре и спорте» (Национальный реестр правовых актов Республики Беларусь, № 2/2123 от 21.01.2014 г.);
- Положение о судьях по спорту (постановление Министерства спорта и туризма Республики Беларусь от 06.10.2014 г. № 62).

Настоящий Закон определяет правовые и организационные основы деятельности в сфере физической культуры и спорта, направлен на создание условий для развития физкультурно-оздоровительной и спортивно-массовой работы, а также для проведения спортивных мероприятий и участия в них спортсменов (команд спортсменов).

Статья 1. Основные термины, применяемые в настоящем Законе, и их определения

вид спорта – часть спорта, представляющая собой обособленную сферу общественных отношений, имеющая специфические особенности, правила спортивных соревнований, среду занятий, используемые спортивный инвентарь и оборудование;

место проведения спортивно-массового мероприятия (место проведения спортивного соревнования) – территория физкультурно-спортивного сооружения, а также территории, специально подготовленные для проведения спортивно-массового мероприятия (спортивного соревнования), в том числе участки автомобильных дорог, площадей, улиц, водных объектов;

спортсмен – физическое лицо, проходящее спортивную подготовку по избранному виду спорта;

судья по спорту – физическое лицо, прошедшее подготовку судей по спорту и имеющее судейскую категорию, а также физическое лицо, имеющее международную судейскую категорию, уполномоченные организатором спортивно-массового мероприятия или организатором спортивного соревнования на обеспечение соблюдения положения о проведении спортивно-массового мероприятия или правил спортивных соревнований по виду спорта, положения о проведении (регламента проведения) спортивного соревнования соответственно, определение победителей, спортивных результатов и их фиксацию.

тренер – физическое лицо, имеющее образование в сфере физической культуры и спорта или получившее допуск к занятию педагогической деятельностью в сфере физической культуры и спорта, осуществляющее фи-

зическое воспитание спортсменов в процессе их спортивной подготовки, иных физических лиц в процессе проведения физкультурно-оздоровительной, спортивно-массовой работы, проведение иных мероприятий, необходимых для спортивной подготовки спортсменов (команд спортсменов), а также руководство тренировочной и (или) соревновательной работой спортсменов (команд спортсменов).

Статья 47. Судья по спорту

1. Судья по спорту имеет право на:

- участие в судействе спортивно-массовых мероприятий, спортивных соревнований;
- обеспечение своей безопасности при проведении спортивно-массовых мероприятий, спортивных соревнований; (в ред. Закона Республики Беларусь от 09.01.2018 № 92-3)
- вознаграждение (доход) за осуществление судейства спортивно-массовых мероприятий, спортивных соревнований; повышение квалификации в порядке, установленном законодательством;
- заключение гражданско-правовых договоров в порядке, установленном законодательством;
- объединение в общественные объединения;
- осуществление иных прав в соответствии с законодательными актами.

2. Судья по спорту обязан:

- знать правила спортивных соревнований по виду спорта и обеспечивать их соблюдение во время судейства спортивного соревнования;
- осуществлять деятельность в соответствии с положением о проведении спортивно-массового мероприятия, положением о проведении (регламентом проведения) спортивного соревнования;
- осуществлять судейство квалифицированно и беспристрастно, исключать ошибки, которые могут повлечь искажение результатов спортивно-массовых мероприятий, спортивных соревнований;
- в пределах прав и обязанностей, предусмотренных правилами спортивных соревнований по виду спорта, своевременно и профессионально решать возникшие в ходе спортивно-массовых мероприятий, спортивных соревнований вопросы, обеспечивать проведение спортивно-массовых мероприятий, спортивных соревнований на высоком организационном уровне;
- соблюдать требования Правил безопасности проведения занятий физической культурой и спортом;
- быть примером высокой культуры и организованности, исполнять обязанности судьи по спорту в судейской форме, установленной положением о проведении (регламентом проведения) спортивного соревнования;

- исключать табакокурение, употребление алкогольных, слабоалкогольных напитков, пива, потребление наркотических средств, психотропных веществ, их аналогов, токсических или других одурманивающих веществ при осуществлении им судейства спортивно-массовых мероприятий, спортивных соревнований;

- пропагандировать честную спортивную борьбу;
- соблюдать законодательство в сфере физической культуры и спорта;
- исполнять иные обязанности в соответствии с законодательными актами.

3. В Республике Беларусь в порядке и на условиях, устанавливаемых Министерством спорта и туризма Республики Беларусь, присваиваются судейские категории:

- **судья по спорту;**
- **судья по спорту первой категории;**
- **судья по спорту национальной категории;**
- **судья по спорту высшей национальной категории.**

4. Судейские категории присваиваются по видам спорта, признанным в Республике Беларусь, следующими организациями:

- организациями физической культуры и спорта, осуществляющими подготовку граждан, претендующих на получение судейской категории, – судья по спорту;
- управлениями спорта и туризма областных, Минского городского исполнительных комитетов.

Международная категория присваивается судьям по спорту соответствующими международными спортивными организациями по представлению федераций (союзов, ассоциаций) по виду (видам) спорта (п. 4 статьи 47 в ред. Закона Республики Беларусь от 09.01.2018 № 92-3).

5. При присвоении судейских категорий «судья по спорту», «судья по спорту первой категории» выдается билет судьи по спорту соответствующей категории по форме, установленной Министерством спорта и туризма Республики Беларусь.

6. При присвоении судейских категорий «судья по спорту национальной категории», «судья по спорту высшей национальной категории» выдаются удостоверение судьи по спорту соответствующей категории по форме, установленной Министерством спорта и туризма Республики Беларусь, а также нагрудный значок к нему, описание и изображение которого утверждаются Министерством спорта и туризма Республики Беларусь.

7. Подготовка судей по спорту организуется в форме семинаров, участия в судействе спортивно-массовых мероприятий, спортивных соревнований и осуществляется по программам подготовки судей по спорту, утверждаемым федерациями (союзами, ассоциациями) по виду (видам) спорта, а при отсутствии федераций (союзов, ассоциаций) по техническим, авиационным, воен-

но-прикладным и служебно-прикладным видам спорта – государственными органами (организациями), республиканскими государственно-общественными объединениями, осуществляющими развитие этих видов спорта.

8. Подготовка судей по спорту из числа учащихся средних школ – училищ олимпийского резерва и специализированных по спорту классов учреждений общего среднего образования, спортсменов – учащихся специализированных учебно-спортивных учреждений, детско-юношеских спортивных школ (специализированных детско-юношеских школ олимпийского резерва), включенных в структуру клубов по виду (видам) спорта в виде обособленных структурных подразделений, осуществляется по учебным программам по отдельным видам спорта.

9. Аттестация при прохождении подготовки судей по спорту осуществляется в форме зачетов по практическим и теоретическим вопросам, а также в форме сдачи нормативов по физической подготовке в случае, если такие нормативы предусмотрены программами подготовки судей по спорту, учебными программами по отдельным видам спорта.

10. Положение о судьях по спорту, включающее особенности подготовки судей по спорту, утверждается Министерством спорта и туризма Республики Беларусь.

11. Международные судейские категории присваиваются соответствующими международными спортивными организациями [3].

Положение о судьях по спорту определяет особенности подготовки судей по спорту, а также порядок и условия присвоения судейских категорий.

1. Судейская категория присваивается в видах спорта, признанных в Республике Беларусь, на основании результатов аттестации судьи по спорту по форме согласно приложению 1 в учебном издании сведений о прохождении подготовки судьи по спорту по форме согласно приложению 2 в издании. Присвоение судейской категории осуществляется:

- **«судья по спорту»** – при условии судейства в течение года до представления на присвоение данной судейской категории не менее двух спортивных соревнований по соответствующему виду спорта и участия в семинаре для судей по спорту;

- **«судья по спорту первой категории»** – при условии судейства в течение двух лет до представления на присвоение данной судейской категории ежегодно не менее шести официальных спортивных соревнований и ежегодного участия в семинаре для судей по спорту;

- **«судья по спорту национальной категории»** – при условии судейства в течение трех лет до представления на присвоение данной судейской категории ежегодно не менее четырех официальных спортивных соревнований республиканского уровня, в том числе не менее двух спортивных соревнований в составе главной судейской коллегии, а также ежегодного участия в семинарах для судей по спорту;

- «судья по спорту высшей национальной категории» – при условии судейства в течение пяти лет до представления на присвоение данной судейской категории ежегодно не менее пяти официальных спортивных соревнований республиканского уровня, в том числе не менее двух спортивных соревнований в составе главной судейской коллегии первенств, чемпионатов, розыгрышей Кубков Республики Беларусь, а также ежегодного участия в семинарах для судей по спорту [5].

2. ОСНОВНЫЕ ТЕРМИНЫ И ОПРЕДЕЛЕНИЯ

Тыловая зона [Backcourt] команды состоит из собственной корзины этой команды, лицевой части щита и той части игровой площадки, которая ограничена лицевой линией за ее собственной корзиной, боковыми линиями и центральной линией.

Передовая зона [Frontcourt] команды состоит из корзины соперников, лицевой части щита и той части игровой площадки, которая ограничена лицевой линией за корзиной соперников, боковыми линиями и внутренним краем центральной линии, ближайшим к корзине соперников.

Капитан [Captain] – это игрок, который назначен тренером в качестве представителя своей команды на игровой площадке. Он может обращаться в вежливой форме к судьям в течение игры для получения информации только в то время, когда мяч мертвый и игровые часы остановлены.

Спорный бросок [Jumpball] происходит, когда судья подбрасывает мяч в центральном круге между любыми 2 соперниками в начале первой четверти.

Спорный мяч [Heldball] происходит, когда один или более игроков соперничающих команд удерживают одну или обе руки на мяче так крепко, что ни один из игроков не может установить контроль над ним без чрезмерно грубых действий.

Поочередное владение [Alternating possession] – это способ заставить мяч стать «живым» в результате вбрасывания вместо розыгрыша спорного броска.

Бросок с игры [Shot] или штрафной бросок [Free throw] происходит, когда мяч, который игрок держит в руке(-ах), затем посылается по воздуху в направлении корзины соперников.

Добивание [Tap] происходит, когда мяч рукой(-ами) направляется в сторону корзины соперников.

Бросок сверху [Dunk] происходит, когда мяч одной или обеими руками с силой направляется сверху вниз в корзину соперников. Добивание и бросок сверху также считаются бросками с игры.

Заброшенный мяч [Goal] считается заброшенным, когда «живой мяч» входит в корзину сверху и остается в ней или полностью проходит через нее.

Вбрасывание [Throw-in] происходит, когда мяч передается на игровую площадку игроком, находящимся за пределами площадки и выполняющим вбрасывание.

Тайм-аут [Time-out] – это остановка игры по запросу тренера или помощника тренера.

Замена [Substitution] – это остановка игры по просьбе запасного для того, чтобы стать игроком.

Нарушение [Violation] – это несоблюдение Правил баскетбола.

Ведение [Dribbling] – это процесс перемещения «живого мяча», когда игрок, контролирующий мяч, бросает, отбивает, катит или ударяет его в пол.

Пробежка [Travelling] – это запрещенное перемещение одной или обеих ног в любом направлении в то время, когда игрок держит «живой мяч» на игровой площадке, сверх ограничений, изложенных в данной статье.

Поворот [Pivot] – это разрешенное перемещение, при котором игрок, держащий «живой мяч» на игровой площадке, вышагивает один или несколько раз в любом направлении одной и той же ногой, в то время как другая нога, называемая опорной, сохраняет свою точку контакта с полом.

Плотноопекаемый игрок [Closely guarded player] – игрок, который держит «живой мяч» на игровой площадке, считается плотноопекаемым, когда соперник находится в активной правильной защитной стойке на расстоянии не более 1 метра.

Фол [Foul] – это несоблюдение Правил вследствие неправильного персонального контакта с соперником и/или неспортивного поведения.

Принцип цилиндра [Cylinder principle] – пространство внутри воображаемого цилиндра, занимаемого игроком на полу. Он включает в себя пространство над игроком и ограничен: спереди – ладонями игрока, сзади – ягодицами и по бокам – внешними поверхностями рук и ног.

Принцип вертикальности [Principle of verticality] – во время игры каждый игрок имеет право занимать любую позицию (цилиндр) на игровой площадке, еще не занятую соперником. Данный принцип защищает пространство на полу, которое занимает игрок, а также пространство над ним, когда он выпрыгивает вертикально вверх внутри этого пространства.

Правильное положение при опеке [Legal guarding position] происходит, когда защитник занимает правильное исходное положение при опеке, когда он находится лицом к своему сопернику и обе его ноги находятся на полу.

Заслон [Screening] – это попытка задержать или помешать сопернику без мяча занять желаемую позицию на игровой площадке.

Блокировка [Blocking] – это неправильный персональный контакт, который препятствует передвижению соперника с мячом или без мяча.

Неправильная опека со спины [Illegal guarding from the rear] – это персональный контакт защитника, находящегося позади соперника. Тот факт, что защитник пытается сыграть в мяч, не оправдывает его контакта с соперником со спины.

Задержка [Holding] – это неправильный персональный контакт с соперником, который мешает свободе его перемещения. Данный контакт может происходить с любой частью тела.

Толчок [Pushing] – это неправильный персональный контакт с любой частью тела, при котором игрок насильно сдвигает или пытается сдвинуть соперника с мячом или без мяча.

Имитация [Fake being fouled] – это любое действие игрока, направленное на то, чтобы имитировать, что на нем совершен фол или сделать чрезмерно театральное движение, чтобы создать впечатление фولا на себе, и, следовательно, получить незаслуженное преимущество.

Персональный фол [Personal foul] – это неправильный контакт игрока с соперником, независимо от того, является ли мяч «живым» или «мертвым».

Обоюдный фол [Double foul] – это ситуация, в которой 2 соперника совершают персональные фолы друг против друга приблизительно в одно и то же время.

Технический фол [Technical foul] – это фол игрока, не вызванный контактом с соперником, включая, но не ограничиваясь таким поведением игрока, когда он:

1. Пренебрегает предупреждениями судей.
2. Неуважительно ведёт себя и/или общается с судьями, комиссаром, судьями-секретарями, соперниками или лицами, которым разрешается сидеть на скамейках команд.
3. Использует выражения или жесты, оскорбляющие или провоцирующие зрителей.
4. Дразнит или насмехается над соперником.
5. Мешает обзору соперника, размахивая или удерживая руку(-и) рядом с его глазами.
6. Чрезмерно размахивает локтями.
7. Задерживает игру, умышленно касаясь мяча после того, как тот проходит через корзину, либо мешая быстро выполнить вбрасывание.
8. Имитирует, что на нем совершен фол.
9. Виснет на кольце таким образом, что кольцо удерживает вес игрока, за исключением ситуации, когда игрок на мгновение захватывает кольцо после выполнения броска сверху или, по мнению судьи, пытается избежать травмы или предотвратить травму другого игрока.
10. Защитник совершает помеху попаданию при последнем штрафном броске. В этом случае нападающей команде должно быть засчитано 1 очко, после чего техническим фолом наказывается защитник.

Технический фол любого лица, которому разрешено сидеть на скамейке команды – это фол за неуважительное обращение или касание судей, комиссара, судей-секретарей или соперников либо за нарушения процедурного или административного характера.

Неспортивный фол [Unsportsmanlike foul] – это фол игрока, совершенный вследствие контакта, который, по мнению судьи:

1. Не является законной попыткой сыграть непосредственно в мяч в соответствии с духом и целью Правил.

2. Является чрезмерным, жестким контактом, вызванным игроком при попытке сыграть в мяч или соперника.

3. Является ненужным контактом защитника с целью остановить продвижение атакующей команды в переходе от защиты к нападению. Это применяется до тех пор, пока нападающий не начнет процесс броска.

4. Является контактом защитника со спины или сбоку с соперником при попытке остановить быстрый прорыв и нет никого из защитников на пути между нападающим и корзиной соперников. Это применяется до тех пор, пока нападающий не начнет процесс броска.

5. Является контактом защитника с соперником на игровой площадке, когда игровые часы показывают 2:00 минуты или менее в четвертой четверти и в каждом овертайме, когда мяч находится за пределами игровой площадки для вбрасывания и все еще в руках судьи или в распоряжении игрока, выполняющего данное вбрасывание.

Дисквалифицирующий фол [Disqualifying foul] – это любое вопиющее неспортивное действие игроков, запасных, тренеров, помощников тренеров, удаленных игроков и сопровождающих членов делегации.

Драка [Fighting] – это физическое воздействие друг на друга 2 или более соперников (игроков, запасных, тренеров, помощников тренеров, удаленных игроков и сопровождающих членов).

5 фолов игрока [5 fouls by a player] происходит, когда игрок, который совершил 5 фолов, должен быть проинформирован судьей и немедленно покинуть игру. Он должен быть заменен в течение 30 секунд.

Командный фол [Team foul] – это персональный, технический, неспортивный или дисквалифицирующий фол, совершенный игроком. Команда подлежит наказанию за командные фолы, после того, как она совершила 4 командных фолы в четверти.

Штрафной бросок [Free throw] – это предоставляемая игроку возможность набрать 1 очко броском в корзину без помех с позиции за линией штрафного броска и внутри полукруга.

Судьи [Officials] – старший судья и 1 или 2 судья(-и). Им должны помогать судьи-секретари и комиссар (если присутствует).

Судьи-секретари [Table-officials]: секретарь [Scorer], помощник секретаря [Assistant scorer], секундометрист [Timer] и оператор таймера для броска [Shot clock operator].

Комиссар [Commissioner] располагается между секретарем и секундометристом. Его основными обязанностями во время игры являются наблюдение за работой судей-секретарей и оказание помощи Старшему судье и судье(-ям) в нормальном проведении игры.

Система немедленного видеоповтора [Instant replay system] используется для принятия окончательного решения каждый раз, когда это необходимо или когда судьи расходятся во мнении.

Местонахождение игрока [Location of a player] – место, где игрок касается пола. Когда игрок находится в воздухе, он сохраняет тот же статус, как и в том месте, где он в последний раз коснулся пола. Это включает ограничивающую линию, центральную линию, 3-х очковую линию, линию штрафного броска, линии ограниченной зоны и линии, ограничивающие области полукругов, в которых не фиксируются фолы столкновения.

Местонахождение судьи [Location of a official] – место, которое определяется таким же образом, что и местонахождение игрока. Когда мяч касается судьи, это означает тоже, что и касание пола в том месте, где находится судья.

Как играют мячом [How the ball is played] – в баскетболе мячом играют только руками, и его можно передавать, бросать, отбивать, катить или вести в любом направлении при условии соблюдения ограничений, изложенных в настоящих Правилах. Игрок не должен бежать с мячом, умышленно бить по нему ногой, блокировать любой частью ноги или ударять по мячу кулаком. Однако случайное соприкосновение или касание мяча любой частью ноги не является нарушением.

Командный контроль [Team control] *начинается*, когда игрок данной команды контролирует живой мяч, т.е. он держит или ведет его либо «живой мяч» находится в его распоряжении. Командный контроль *продолжается*, когда: игрок данной команды контролирует «живой мяч», игроки одной команды передают мяч друг другу. Командный контроль *заканчивается*, когда: соперник устанавливает контроль над мячом, мяч становится «мертвым», мяч покинул руку(-и) игрока, выполняющего бросок с игры или штрафной бросок.

Ситуация **3 секунд [3 seconds]** означает, что игрок не должен оставаться в ограниченной зоне команды соперников более 3 секунд подряд в то время, когда его команда контролирует «живой мяч» в передовой зоне и игровые часы включены.

Ситуация **8 секунд [8 seconds]** происходит каждый раз, когда игрок в тыловой зоне устанавливает контроль над «живым мячом»; при вбрасывании мяч касается или мяча правильно касается любой из игроков в тыловой зоне и команда игрока, выполнявшего вбрасывание, продолжает контролировать мяч в своей тыловой зоне, эта команда должна перевести мяч в свою передовую зону в течение 8 секунд.

Ситуация **24 секунд [24 seconds]** происходит каждый раз, когда: игрок устанавливает контроль над «живым мячом» на игровой площадке; при вбрасывании мяч касается или мяча правильно касается любой из игроков на игровой площадке и команда игрока, выполнявшего вбрасывание, продолжает контролировать мяч, эта команда должна выполнить бросок с игры в течение 24 секунд.

Жесты судей [Officials' signals] – инструмент для взаимодействия и коммуникации с секретарским столом.

Сторона мяча [Ball-side] относится к положению мяча. Если разделить игровую площадку воображаемой линией от одной корзины до другой, та сторона игровой площадки, на которой находится мяч, называется стороной мяча.

Ведущий судья [L-lead] – судья, располагающийся за лицевой линией.

Центральный судья [C-center] – судья, располагающийся на противоположной стороне передовой зоны относительно L (обычно на противоположной стороне относительно стороны мяча) приблизительно в двух шагах по направлению к корзине от воображаемого продолжения линии штрафного броска. В зависимости от положения мяча, С может находиться на любой стороне передовой зоны.

Ведомый судья [T-trail] – судья, располагающийся приблизительно у края зоны скамейки команды, ближайшего к центральной линии, на одной стороне с L (на стороне мяча). L и T находятся на одной стороне игровой площадки, в то время как С находится на противоположной стороне.

Дальняя сторона [Opposite side] относится к стороне игровой площадки, противоположной к секретарскому столу.

Ротация [Rotation] относится к ситуации перемещения или положения «живого мяча», которое заставляет L инициировать смену позиции, или «ротацию», относительно положения мяча (на стороне стола или на дальней стороне) в передовой зоне. Смена позиции L влечет за собой смены позиции С и Т. Во время нормальной игры ротациями управляет L, и обычно они начинаются только тогда, когда мяч переходит на сторону мяча, находящегося ниже воображаемого продолжения линии штрафного броска по направлению к корзине. Однако когда L или С желают наблюдать за развивающимся игровым действием/ситуацией прессинга выше линии штрафного броска, они могут перемещаться и инициировать ротацию.

Сильная сторона [Strong side] – сторона игровой площадки, на которой располагается L.

Переключение [Switch] относится к ситуации, когда «мяч мертвый» после фиксации фолла и судьям необходимо сменить позиции. Судья, который фиксирует фол, всегда перемещается на дальнюю сторону после выполнения процедуры показа жестов о фолле секретарскому столу.


Слабая сторона [Weak] – сторона передовой зоны, на которой не находится L.

Исправляемые ошибки [Correctable errors] ситуации, при возникновении которых судьи могут исправить ошибку в том случае, если правило было проигнорировано из-за невнимательности только в следующих ситуациях:

1. Предоставление неположенного(-ых) штрафного(-ых) броска(-ов).
2. Непредоставление положенного(-ых) штрафного(-ых) броска(-ов).
3. Ошибочное засчитывание или отмена очка(-ов) судьями.
4. Разрешение выполнять штрафной(-ые) бросок(-ки) не тому игроку.

3. ОФИЦИАЛЬНАЯ СУДЕЙСКАЯ ЖЕСТИКУЛЯЦИЯ

Жесты, связанные с игровыми часами:

ОСТАНОВКА ЧАСОВ	ОСТАНОВКА ЧАСОВ ПРИ ФОЛЕ	ВКЛЮЧЕНИЕ ЧАСОВ
		
1 2 3		
Открытая ладонь	Один сжатый кулак	Рубящее движение рукой

Засчитывание очков:

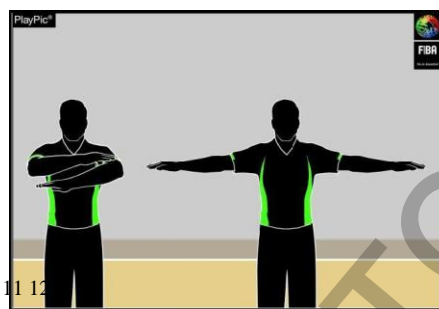


Замена и тайм-аут:



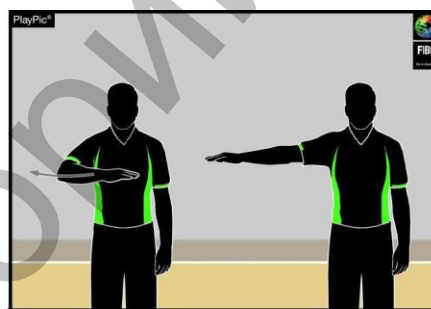
Информативные:

ОТМЕНА ПОПАДАНИЯ, ОТМЕНА ИГРОВОГО ДЕЙСТВИЯ



Сведение и разведение рук перед грудью

ВИДИМЫЙ ОТСЧЕТ



Отсчитывание при движении ладони

ВЗАИМОДЕЙСТВИЕ



Большой палец вверх

СБРОС ТАЙМЕРА ДЛЯ БРОСКА



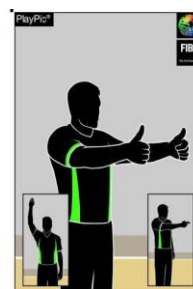
Вращение кистью с вытянутым указательным пальцем

НАПРАВЛЕНИЕ ИГРЫ И/ИЛИ АУТ



Указание направления игры, рука параллельно боковой линии

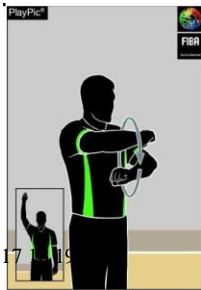
СПОРНЫЙ МЯЧ/ СИТУАЦИЯ СПОРНОГО БРОСКА



Поднятые вверх большие пальцы рук с последующим указанием направления вбрасывания, используя стрелку поочередного владения

Нарушения:

ПРОБЕЖКА



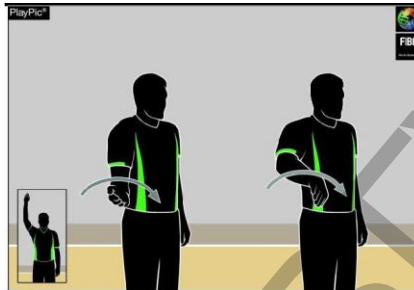
Вращение кулаками

НЕПРАВИЛЬНОЕ ВЕДЕНИЕ: ДВОЙНОЕ ВЕДЕНИЕ



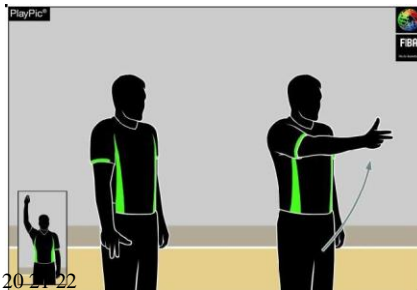
Движение ладонями вверх-вниз

НЕПРАВИЛЬНОЕ ВЕДЕНИЕ: ПРОНОС МЯЧА



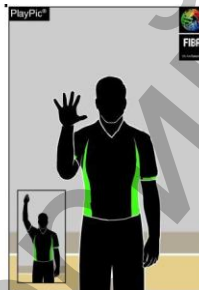
Полувращение ладонью

3 СЕКУНДЫ



Вытянутая рука, показ 3 пальцев

5 СЕКУНД



Показ 5 пальцев

8 СЕКУНД



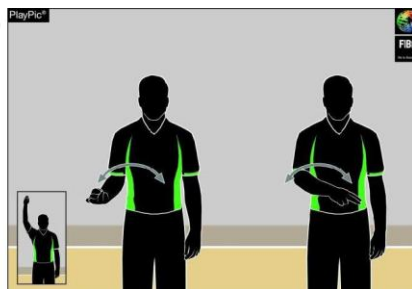
Показ 8 пальцев

24 СЕКУНДЫ



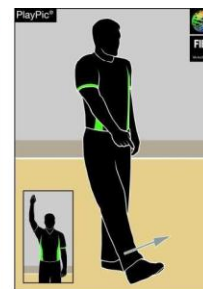
Касание пальцами плеча

МЯЧ, ВОЗВРАЩЕННЫЙ В ТЫЛОВУЮ ЗОНУ



Маховое движение руки перед телом

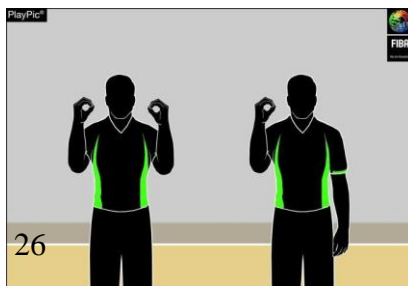
УМЫШЛЕННАЯ ИГРА ИЛИ БЛОКИРОВКА МЯЧА НОГОЙ



Указание на ногу

Номера игроков:

№. 00 и 0



Показ обеими
руками цифры 0

Показ правой
рукой цифры 0

№. 1 – 5

№. 6 – 10

№. 11 – 15



Показ правой
рукой цифры
от 1 до 5

Показ правой
рукой цифры
5, а левой
рукой цифры
от 1 до 5

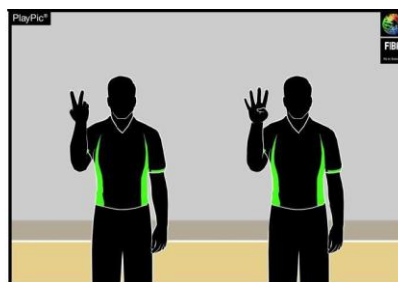
Правая рука
сжата в кулак,
показ левой ру-
кой цифры от 1
до 5

№. 16

№. 24

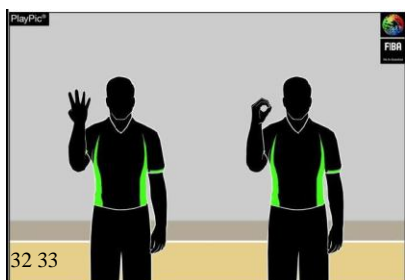


Сначала показ закрытой ладонью цифры 1
для десятков – затем показ открытыми
ладонями цифры 6 для единиц



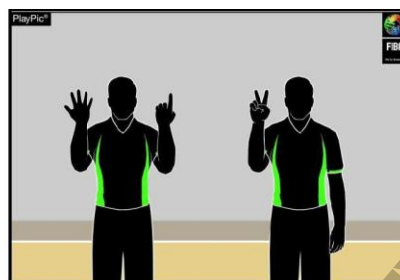
Сначала показ закрытой ладонью цифры
2 для десятков – затем показ открытой
ладонью цифры 4 для единиц

No. 40



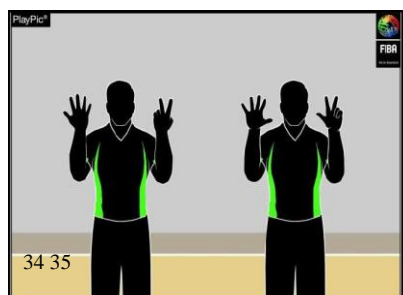
Сначала показ закрытой ладонью цифры 4 для десятков – затем показ открытой ладонью цифры 0 для единиц

No. 62



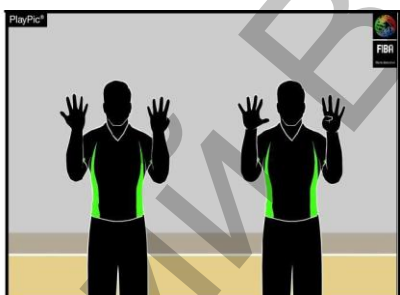
Сначала показ закрытыми ладонями цифры 6 для десятков – затем показ открытой ладонью цифры 2 для единиц

No. 78



Сначала показ закрытыми ладонями цифры 7 для десятков – затем показ открытыми ладонями цифры 8 для единиц

No. 99



Сначала показ закрытыми ладонями цифры 9 для десятков – затем показ открытыми ладонями цифры 9 для единиц

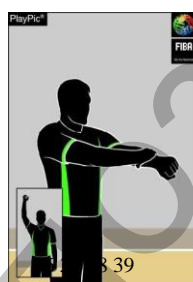
Типы фолов:

ЗАДЕРЖКА

БЛОКИРОВКА
(в защите),
НЕПРАВИЛЬНЫЙ
ЗАСЛОН
(в нападении)

ТОЛЧОК ИЛИ
СТОЛКНОВЕНИЕ
ИГРОКА БЕЗ МЯЧА

ЗАДЕРЖКА
РУКАМИ



Захват запястья
вниз



Обе руки на бедрах



Имитация толчка



Захват ладони и
движение вперед

НЕПРАВИЛЬНОЕ
ИСПОЛЬЗОВАНИЕ
РУК



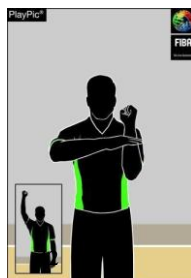
Удар по запястью

СТОЛКНОВЕНИЕ
ИГРОКА
С МЯЧОМ



Удар кулаком
в открытую ладонь

НЕПРАВИЛЬНЫЙ
КОНТАКТ
В РУКУ



Удар кистью
по другому
предплечью

ЗАХВАТ



Движение
предплечьем назад

ЧРЕЗМЕРНОЕ
РАЗМАХИВАНИЕ
ЛОКТЕМ



Движение локтем в
сторону

УДАР
ПО ГОЛОВЕ



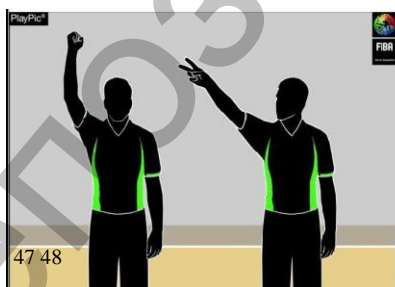
Имитация контакта
с головой

ФОЛ КОМАНДЫ,
КОНТРОЛИ-
РУЮЩЕЙ МЯЧ



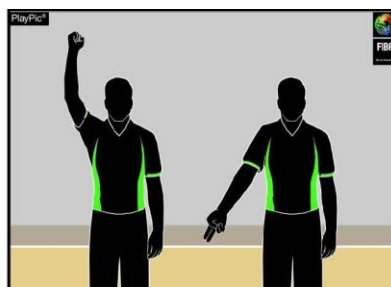
Указание кулаком
в направлении
корзины прови-
нившей команды

ФОЛ В ПРОЦЕССЕ БРОСКА



Одна рука сжата в кулак с последующим
указанием количества штрафных бросков

ФОЛ НЕ В ПРОЦЕССЕ БРОСКА

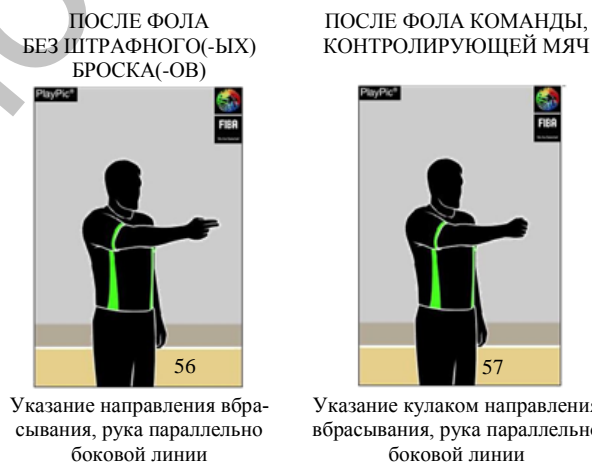


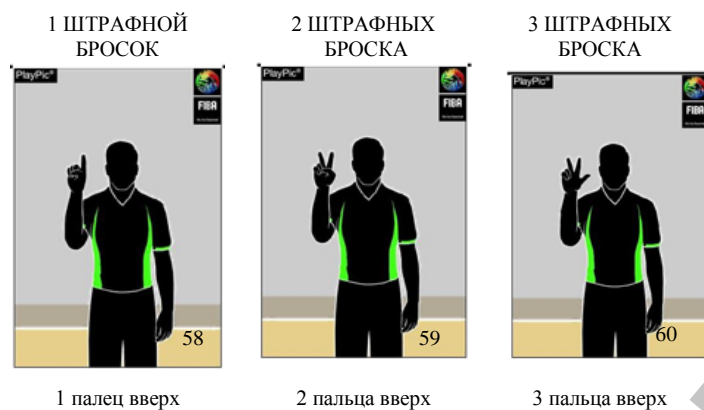
Одна рука сжата в кулак с последующим
указанием на пол

Особые фолы:



Проведение наказания за фол: Показ перед секретарским столом:

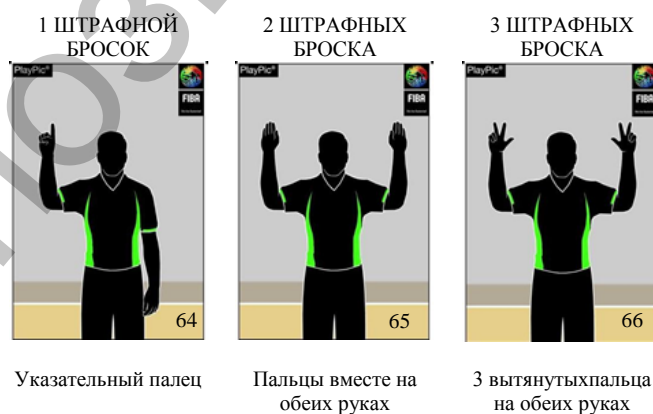




Проведение штрафных бросков – Активный судья (Ведущий):



Проведение штрафных бросков – Пассивный судья (Ведомый и Центральный):



Основные требования по работе над жестами:

- Жесты, приведенные в официальных Правилах баскетбола, являются единственными действующими официальными жестами.

- Выполняя процедуры показа жестов секретарскому столу настоятельно рекомендуется дополнять голосом (**для международных игр – на английском языке**).

- Знать наизусть все жесты.
- Систематически отрабатывать показ жестов перед зеркалом.
- Жесты должны быть ясными, отчетливыми, решительными.
- Не применять никаких других жестов, кроме официальных.
- Уметь одинаково хорошо демонстрировать жесты обеими руками.
- При показе жестов «остановка часов» – «направление вбрасывания и/или аута» необходимо использовать одну и ту же руку в зависимости от направления игры.

- Не использовать лишних, ненужных движений.
- Правильно выбирать позицию для показа жестов.
- Выходить к месту показа – устанавливать зрительный контакт с судьей-секретарем.

- Выполнять показ жестов на уровне плеч.
- Не спешить выполнять процедуру показа жестов, необходимо убедиться, что судья-секретарь понял Вас и успел сделать необходимые записи в протоколе.

- Полная остановка – широкая стойка – держать спину ровно.

- Последовательность действий при показе нарушения:

1. Жест о засчитывании или об отмене попадания (**если есть**).

2. Номер игрока.

3. Тип фола.

4. Количество штрафных бросков/направление вбрасывания.

Важно помнить, что умение правильно использовать жесты – это необходимое качество, которому начинающий арбитр просто обязан научиться. От этого зависит восприятие аудиторией принятых им решений.

4. СТРУКТУРНЫЕ КОМПОНЕТЫ ПОДГОТОВКИ НАЧИНАЮЩИХ АРБИТРОВ

Баскетбол – одна из самых сложных технических спортивных игр для судейства.

Подготовка баскетбольного арбитра – сложная многокомпонентная структура, где недостаток или отсутствие одного или нескольких компонентов оказывает значительное влияние на ее результат. Особую значимость этот процесс представляет для начинающих арбитров.

По мере овладения техникой, приобретения знаний, умений и формирования устойчивых связей – навыков, у судьи увеличивается объём воспринимаемой информации. Для этого необходима точная система усвоения получаемого материала, его анализ и систематизация – создание собственной базы данных и перевод знания предмета в его понимание.

Высококвалифицированное судейство создаёт необходимые условия для повышения мастерства спортсменов. Качество судейства не должно вступать в противоречие с Правилами игры и должно служить инструментом к валифицированной, своевременной оценки знаний, умений, навыков тренеров и игроков [2].

Подготовка арбитра по баскетболу включает в себя следующие разделы: **теоретическая подготовка, физическая подготовка, психологическая подготовка.**

Теоретическая подготовка – необходимый инструмент судейской работы. Владение теорией является одной из успешных предпосылок для следующего этапа развития баскетбольного арбитра.

Изучая теоретический материал, каждый судья в первую очередь обязан ознакомиться с *механикой тройного судейства*, которая создана для удобства перемещения по площадке, позволяет арбитрам занимать правильные позиции, знать свои зоны ответственности и, следовательно, принимать правильные решения. Использовать и применять только *официальные Правила баскетбола, официальные интерпретации баскетбола, выучить официальную судейскую жестикуляцию.*

Такие качества, как быстрота, выносливость, ловкость и гибкость являются необходимыми для баскетбольного арбитра. Во многом, от развития этих качеств зависят и решения, которые арбитр принимает на площадке, поэтому **физическая подготовка** является еще одним обязательным компонентом. Она включает в себя **общую физическую подготовку и специальную физическую подготовку.**

Общая физическая подготовка обеспечивает всестороннее физическое развитие и повышение уровня общей работоспособности спортивного судьи, создает предпосылки для эффективного проявления специальных физических качеств.

Специальная физическая подготовка играет ведущую роль в формировании двигательных способностей судьи и находится в прямой зависимости от развития скоростной способности и специальной выносливости [2].

Необходимо отметить, что механика передвижений судей на баскетбольной площадке тесно связана с техникой бега и также является важным разделом специальной физической подготовки.

Использование в своей подготовке упражнений аэробного и анаэробного характера является основной, так как они несут по своей характеристике нагрузку, которая постоянно встречается в игре. Грамотное использование всех методов тренировки может дать положительный эффект

при выполнении работы. Для этого необходимо последовательно и систематически использовать все имеющиеся средства физической тренировки в своей подготовке. Величина и продолжительность нагрузки в тренировочных занятиях должны быть строго индивидуальны, т.е. в соответствии с возрастом, сезоном, степенью готовности судьи [2].

Говоря о подготовке судей, нельзя не затронуть тему **психологической подготовки**: саморегуляции, взаимодействия с партнерами в конфликтных ситуациях на площадке, управления конфликтами.

Судейство баскетбольной игры накладывает большую ответственность на того, кто за это берется. Высокая «стоимость» каждой ошибки, каждого неудачного решения нередко приводит к тому, что человека могут отстранить от обслуживания игр. Ряд неправильных решений может повлиять на конечный результат игры. Поэтому психологическая подготовка должна быть одним из главных средств повышения эффективности специфической деятельности баскетбольного судьи.

Психологическая подготовка позволяет арбитру успешно противодействовать давлению тренеров, игроков, не замечать шум трибун. Уверенный, спокойный голос, четкие, несуетливые движения, соответствующая манера поведения – тренировка этих компонентов необходима в программе психологической подготовки арбитра.

В настоящее время в различных видах спорта используется ряд методов психологического воздействия, представляющие собой различные виды подготовок: варианты аутогенной тренировки, идеомоторная тренировка, дыхательная гимнастика, эмоционально-волевая подготовка, различные варианты релаксации, педагогической настрой.

Главным в процессе подготовки судей является снижение уровня эмоционального возбуждения перед игрой и в процессе работы судьи, определение баланса между процессами возбуждения и торможения. Методы самонастройки, которые используются в процессе подготовки, способствуют снижению лишнего возбуждения, уменьшают нервозность, придают уверенность, настраивают на работу [2].

5. КОНТРОЛЬНЫЕ НОРМАТИВЫ ДЛЯ ДОПУСКА К ОБСЛУЖИВАНИЮ СОРЕВНОВАНИЙ СУДЬЯМ В ПОЛЕ

Допуском к обслуживанию игр для начинающих арбитров детско-юношеской баскетбольной лиги в Республике Беларусь в качестве судьи в поле служат теоретический тест и тест на определение уровня физической подготовки.

Теоретический тест включает в себя 25 вопросов на знание официальных Правил и официальных интерпретаций по баскетболу. Для успешной сдачи теста необходимо ответить правильно на 20 из 25 вопросов (80%). (Приложение 3).

Следующим требованием к допуску является сдача теста по физической подготовке – «Метроном». За 10 минут для мужчин и 8 минут для женщин, судьям необходимо преодолеть 86 и 66 отрезков по 20 метров соответственно. В расстоянии это 1720 м и 1320 м. Через 3, 5 и 7 минут увеличивается скорость передвижения судей в связи с тем, что уменьшается время на преодоление дистанции. Нагрузка данного теста эквивалента нагрузке на арбитра во время игры. Необходимо полностью выполнить весь тест.

ЛИТЕРАТУРА

1. Official basketball rules 2018. As approved by FIBA Central Board. – Mies, Switzerland, 16th June 2018. – 96 p.
2. Дмитриев, Ф.Б. Комплексная методика подготовки и критерии эффективности работы судей по баскетболу / Ф.Б. Дмитриев. – М.: Изд. центр «Наука» 2017. – 128 с.
3. Закон Республики Беларусь «О физической культуре и спорте» (Национальный реестр правовых актов Республики Беларусь, № 2/2123 от 21.01.2014 г.
4. Официальные правила баскетбола 2018. Утверждены Центральным бюро ФИБА. – Мис, Швейцария, 16 июня 2018 г.
5. Положение о судьях по спорту (постановление Министерства спорта и туризма Республики Беларусь от 06.10.2014 г. № 62).

ПРИЛОЖЕНИЯ

Приложение 1

Форма

УТВЕРЖДЕНО

(наименование организации

физической культуры и спорта)

(подпись) (инициалы, фамилия)

Результаты аттестации судьи по спорту

Судейская категория _____

Вид спорта _____

(фамилия) (собственное имя) (отчество(если такое имеется)

Место работы (учебы, прохождения спортивной подготовки) _____

(наименование организации, должности)

Теоретические вопросы _____

(отметка о зачете)

Практические вопросы _____

(отметка о зачете)

Нормативы по физической подготовке* _____

(отметка о зачете)

Председатель комиссии

(инициалы)

(подпись)

Секретарь

(инициалы)

(подпись)

Члены комиссии

(инициалы)

(подпись)

* В случае, если такие нормативы предусмотрены программами подготовки судей по спорту, учебными программами по отдельным видам спорта.

СОГЛАСОВАНО

(наименование организации

физической культуры и спорта)

(подпись, инициалы, фамилия)

Сведения о прохождении подготовки судьи по спорту

(фамилия) (собственное имя) (отчество(если такое имеется))

Наименование спортивного соревнования	Сроки проведения спортивного соревнования	Место проведения спортивного соревнования	Организатор спортивного соревнования	Выполняемые судьей по спорту функции

Участие в семинаре для судей по спорту

Наименование семинара	Сроки проведения	Место проведения	Организатор

Судья по спорту _____

(подпись)

(инициалы, фамилия)

_____ 20__ г.

Тест на знания официальных правил баскетбола

Вариант 1

Фамилия Имя: _____ Город: _____

Дата: _____ Место проведения: _____

Обведите кружком правильные ответы



1.	Центральная линия не является ни частью передовой зоны, ни частью тыловой зоны.	Да	Нет
2.	Наказание за технический фол – 1 штрафной бросок и владение.	Да	Нет
3.	В первой четверти Б4 совершает неспортивный фол, а в третьей четверти наказан техническим фолом. Б4 должен быть дисквалифицирован.	Да	Нет
4.	За 10 мин. до начала игры А1 оскорбляет соперника за что наказывается техническим фолом. Игра должна начаться пробитием 1 штрафного броска и вбрасыванием для команды А из-за пределов игровой площадки на продолжении центральной линии напротив секретарского столика.	Да	Нет
5.	Первая четверть должна начинаться с розыгрыша спорного броска.	Да	Нет
6.	После последнего успешного штрафного броска возможность для замены появляется у обеих команд.	Да	Нет
7.	В течение каждого овертайма 2 (два) тайм-аута могут быть предоставлены команде в любое время.	Да	Нет
8.	А1 выполняя вбрасывание бросает мяч в спину Б1, который находится на площадке. После чего А1 входит в площадку, берет мяч и забивает 2 очка. Легальны ли данные действия А1?	Да	Нет
9.	18 секунд на счетчике отсчета времени для броска остается когда А2 выполняет бросок и мяч застревает между кольцом и щитом. Стрелка поочередного владения в пользу команды А. Оператор времени для броска оставляет 18 сек на атаку команде А.	Да	Нет
10.	Во время тайм-аута игроки могут покинуть игровую площадку и садиться на скамейку запасных.	Да	Нет

11.	А4 получил неспортивный фол за чрезмерно жёсткую игру против Б3. После пробития двух штрафных бросков Б3 команда Б должна продолжить игру вбрасыванием в передовой зоне с линии вбрасывания и 14 секундами на устройстве отсчета времени для броска.	Да	Нет
12.	А3 ловит мяч, находясь обеими ногами на площадке. Затем А3 отрывает одну ногу от пола. В этот момент другая нога должна считаться опорной.	Да	Нет
13.	В тот момент, когда А2 находится в процессе броска и мяч уже выпущен из рук, А4 наказывается техническим фолом. Бросок А2 удачен. Попадание должно быть отменено.	Да	Нет
14.	За 0:00.2 (две десятых доли секунды) до окончания четверти команде А предоставляется право на вбрасывание. После вбрасывания А2 ловит мяч и тут же выполняет бросок по корзине. Мяч входит в корзину. Попадание должно быть засчитано.	Да	Нет
15.	Б3 имитирует совершенный на себе фол. Арбитр показывает жест имитации фولا. Далее в ситуации мертвого мяча арбитры делают предупреждение Б3, а также тренеру. В следующей атаке игрок Б1 имитирует совершенный на себе фол. Должен ли он быть наказан техническим фолом.	Да	Нет
16.	Если игрок случайно забрасывает мяч с игры в корзину своей команды, 2 очка записывается капитану команды соперников на игровой площадке.	Да	Нет
17.	А1 выполняет передачу А2 в начале 2-й четверти, располагаясь таким образом, что центральная линия находится по середине. А2 выпрыгивает из своей передовой зоны, ловит мяч в воздухе и приземляется в своей тыловой зоне. Легальны ли такие действия игрока А2?	Да	Нет
18.	За 30 сек. до окончания 4-й четверти А1 начинает ведение в тыловой зоне, когда В1 отбивает мяч в аут за 19 сек. до окончания владения мячом. Команде А предоставляется тайм-аут, после тайм-аута тренер решает, что вбрасывание будет в передовой зоне, напротив секретарского столика. Время для атаки должно остаться 19 сек.	Да	Нет
19.	А1 заканчивает ведение, бросает мяч в щит, ловит его, прежде чем кто-либо другой коснется мяча, и совершает бросок сверху. Два очка должны быть засчитаны.	Да	Нет
20.	На игровых часах остается 43 секунды в четвертой четверти. Команда А имеет право на владение мячом в своей тыловой зоне. Тренер А берёт тайм-аут. После тайм-аута тренер команды А вправе определить, должно ли последующее вбрасывание проводиться из-за пределов игровой площадки с линии вбрасывания напротив секретарского стола в передовой зоне команды либо в тыловой зоне команды.	Да	Нет

21.	Во время розыгрыша начального спорного броска между А1 и Б1, А1 касается мяча, после чего его касается Б1. После касания Б1, игроки А3 и Б3 одновременно овладевают мячом и удерживают его. Судья назначает повторный спорный бросок между А1 и Б1.	Да	Нет
22.	А3 предоставляется право на 2 штрафных броска в результате фола. Тренер команды А говорит своим игрокам не занимать места на подборе. Должен ли тренер команды А быть наказан техническим фолом.	Да	Нет
23.	В результате удалений и травм у команды А осталось 2 игрока, которые могут начать четвертую четверть. Команда А имеет право продолжить игру 2 игроками.	Да	Нет
24.	А5 выполняет последний штрафной бросок, мяч касается кольца и прыгает на нем. Затем Б3 касается мяча, и мяч не попадает в корзину. Совершена помеха попаданию.	Да	Нет
25.	Тренер просит секретаря поставить отметки 5 игроков стартовой пятерки его команды. Секретарь отмечает 5 игроков собственноручно со слов тренера. Правильная процедура.	Да	Нет

Правильно: _____ Ошибок: _____ %: _____ Тест сдан Тест не сдан

Учебное издание

БАСКЕТБОЛ ДЛЯ НАЧИНАЮЩИХ АРБИТРОВ

Методические рекомендации

Составитель

ВИЛЬЧИК Александра Владимировна

Технический редактор

Г.В. Разбоева

Компьютерный дизайн

Л.Р. Жигунова

Подписано в печать . . . 2019. Формат 60x84^{1/16}. Бумага офсетная.

Усл. печ. л. 1,86. Уч.-изд. л. 1,21. Тираж экз. Заказ .

Издатель и полиграфическое исполнение – учреждение образования
«Витебский государственный университет имени П.М. Машерова».

Свидетельство о государственной регистрации в качестве издателя,
изготовителя, распространителя печатных изданий

№ 1/255 от 31.03.2014 г.

Отпечатано на ризографе учреждения образования
«Витебский государственный университет имени П.М. Машерова».

210038, г. Витебск, Московский проспект, 33.