

Список цитированных источников

1. Hladíková, H. Children's Book Illustrations: Visual Language of Picture Books / H. Hladíková // Researchgate [Electronic resource]. – CRIS Bulletin, 2014 – Mode of access: [https://www.researchgate.net/publication/273967853\\_Children's\\_Book\\_Illustrations\\_Visual\\_Language\\_of\\_Picture\\_Books](https://www.researchgate.net/publication/273967853_Children's_Book_Illustrations_Visual_Language_of_Picture_Books). – Date of access: 15.11.2018.
2. Маслов, М.С. Печатная книга в аспекте современного медиапространства / М.С. Маслов // Мир науки, культуры, образования. – 2013. – № 5 (42). – С. – 416-417.
3. Загорская, А. Что читают дети, и какие книги наиболее востребованы [Электронный ресурс] / А. Загорская. – Агентство Минск-Новости, 2018 – Режим доступа: <https://minsknews.by/chto-chitayut-deti-i-kakie-knigi-naibolee-vostrebovani/> – Дата доступа: 13.11.2018.
4. Позднякова, О.В. Дизайн современной детской книги как искусство / О.В. Позднякова // Вестник ТГУ – 2013 – № 2 (117). – С. – 206-211.
5. Ро, О. Детская книга и Интернет: реальность цифровая, альтернативная и дополненная / О. Ро // Книжная индустрия. – 2010 – № 1.

ОСОБЕННОСТИ НАТЮРМОРТА  
В БЕЛОРУССКОЙ ЖИВОПИСИ 1990–2010-х ГОДОВ

Я.В. Федорец,  
ВГУ имени П.М. Машерова,  
Республика Беларусь

В конце XX – начале XXI века натюрморт сохранил значимое место в общей системе жанров. Он продолжил быть жанром, в рамках которого живописцы смогли легко и свободно выражать своё особое художественное мировоззрение. И, несмотря на большое влияние на изобразительное искусство театра, кинематографа, компьютерной графики, белорусские художники не утратили специфичный живописный интерес к предметному миру и реальности.



Рисунок 1

Среди современных белорусских художников, работающих в рамках академического направления, можно выделить А. Пушкина, А. Скоробогатую, А. Гришкевича, А. Доманова, А. Петкевича.

Углублённое пространство за счёт разработки третьего плана в картине А. Пушкина «Дом» (1989) позволяет автору достичь необходимого смыслового и зрительного восприятия: усилить повествовательную интонацию, детально описать бытовые реалии крестьянской жизни, выразить ностальгические чувства по отношению к родным местам (Рис.1).

Введение многопланового простран-

ства в натюрморте позволило художнику усложнить образно-пластическое решение композиции. В поисках собственного художественного языка живописец использует сдержанную колористическую гамму, обращается к искусству северного Возрождения. Внутренняя структура изображения



синтетически совмещает три жанра – бытовой, пейзаж и натюрморт.

Натюрморты А. Скоробогатой воплощают простые радости жизни. Как отмечает М.В. Громько [2], кропотливая работа при написании предметных деталей является не целью художника «списать натуру», а живо, непосредственно преобразовать их образ в фантазии об идеальной жизни. В работе «Хочешь кофе?» (2010) обыденное предстаёт перед зрителем

как необычное

Рисунок 2

(Рис. 2). Трактовка замысла натюр-

морта раскрывается в его названии. Автор приглашает зрителя присоединиться к непринуждённому действию, стать его соучастником. Структуру строго выверенной композиции картинной плоскости составляют будто случайно расположенные предметы на столе. Важной и характерной особенностью композиции художника является необычный ракурс, новый угол зрения на предмет изображения – зритель смотрит на натюрморт сверху. Следует отметить сдержанное благородство живописной ткани натюрморта. Автору удалось убедительно передать мягкое световое сияние предметов, тем самым внести в образно-пластическое решение натюрморта возвышенную интонацию.



Рисунок 3

«Пасхальный натюрморт» (1992) А. Гришкевича содержит в себе глубокий религиозный смысл. В нём передано сокровенное чувство, тесно связанное с христианским мироощущением человека и его переживанием пасхального праздника (Рис. 3). Для выражения этой идеи художник уходит от детализации в изображении предметов, трактует их форму с существенным обобщением, использует низкую точку зрения. Хлеб и пасхальные яйца расположены в верхней части картинной плоскости и «поставлены» на линию горизонта. Нижняя часть холста с изображённым рушником и обычной тумбочкой выполняет роль пьедестала, на который водружены священные предметы. Верхняя

ет роль пьедестала, на который водружены священные предметы. Верхняя

плоскость, на которой изображены предметы, выполняют функцию черты, разделяющей всё пространство картины на мир «дольний» и мир «горний». Такое расположение предметной группы в пространстве усложняет пластическую схему картины. Направление диагонально падающего света на натюрморт придаёт образу необходимую динамику. Контрастное сопоставление светлого и тёмного выражает идею борьбы света и тьмы и вносит в образ драматический аспект. Так живописец бытовой мотив преобразует в бытийный.

Целиком и полностью в русле постмодернистской тенденции находятся натюрморты А. Петкевича. В его картинах можно найти достаточное количество художественных приёмов, характерных для этой тенденции – цитирование, игра, пародия. Художник обращается к голландскому натюрморту как к прообразу, внедряет в него новую форму, несущую новый смысл. Автор осуществляет пластическую трансплантацию предмета, несущего не просто иной, но принципиально противоположный смысл. Так «Натюрморт с лимонкой» (2012) напоминает живопись малых голландцев, но слева в натюрморте среди богатого ковра и светских предметов на углу стола мы видим не лимоны, а две военные гранаты, так называемые «лимонки» (Рис. 4). Эта трансплантация осуществлена пластически тактично: она не нарушает композицию оригинала ни колористически, ни линейно-перспективно, ни ритмически, и т.д. Игра с названиями работ, их смысловым и визуальным наполнением является характерной чертой всего творчества Петкевича, как и использование омонимов для названия своих произведений. В результате из-под кисти художника выходит типично постмодернистское произведение – копия с несуществующего оригинала.



Рисунок 4

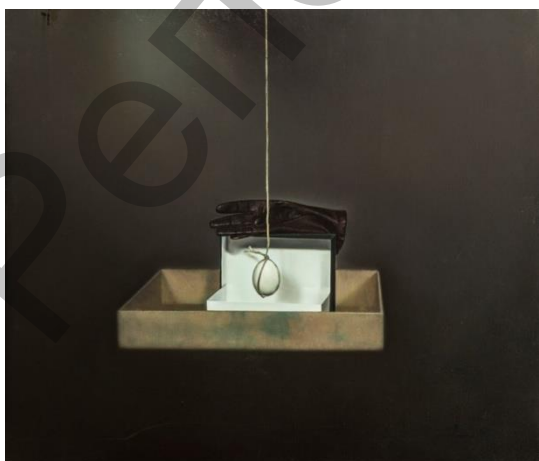


Рисунок 5

Ещё одним художником, предпочитающим постмодернистскую традицию, является А. Доманов. Выразителен своей простотой и аскетичностью «Натюрморт с яйцом» (2016) (Рис. 5). Вызывает неудобное ощущение отсутствие стола – традиционной плоскости, на которой могли бы разместиться предметы. Главный предмет, яйцо, висит на нити, его либо вынимают, либо кладут в ящик. Недосказанность, намеренное отсутствие

обыденной логики в организации предметного ряда и его взаимоотношения с пространством превращают этот натюрморт в кадр из сновидения. Для выражения иррационализма и сновиденческого аспекта образа автор использует приём остранения (от сл. *странний*) в подборе предметов и их пространственной трактовки.

Состояние современного натюрморта в белорусской живописи – есть результат влияния различных тенденций, а именно традиционного реализма и постмодернизма. Традиционный реализм по-прежнему опирается на правдивое воспроизведение объектов и явлений реальной действительности. Вместе с тем реалистическое направление испытывает влияние постмодернизма, что приводит к новым формам в натюрмортной живописи. К приёмам постмодернистской тенденции можно отнести цитирование, коллаж, игру, стилевую эклектику, намеренное разрушение жанровых границ, что в итоге расширяет образно-пластический диапазон традиционной академической живописи.

В современном натюрморте образ предметного мира отразил глубину и необратимость исторических перемен в сознании живописцев, их новых эстетических ориентиров. Все перечисленные художники работают в рамках академического языка, но это не мешает им быть разными, отличаться друг от друга принципами формообразования и пластическим языком. Некоторые живописцы обращаются к ирреальному пространству и предмету в нём, работают с миром подсознания [1].

К сформировавшимся образам-смыслам в натюрморте можно отнести обращение белорусских художников к мифологической, религиозной, этнографической, социальной темам. Происходит явное фокусирование на архетипах, укоренённых в сознании человека, и превращение предметов или группы предметов в метафору. Жанр натюрморта, как ранее так и ныне, остаётся столь же важным и востребованным, остросовременным в творчестве многих белорусских художников.

#### Список цитируемых источников

1. Беларускі натюрморт 1960-2010 / А.В. Зинкевич; БГАИ. – Минск, 2016. – С. 34–52.
2. Грамыка, М.В. Мастацкія асаблівасці натюрморта ў сучасным беларускім жывапісе // М.В. Грамыка / Пытанні мастацтвазнаўства, этналогіі і фалькларыстыкі. Вып. 21 / Цэнтр даследаванняў беларускай культуры, мовы і літаратуры НАН Беларусі; навук. рэд. А.І. Лакотка. – Мінск: Права і эканоміка, 2016. – С. 28-32.

## БЕЛАРУСЬ В ВЕНЕЦИАНСКОЙ БИЕННАЛЕ: СОЦИАЛЬНО-КУЛЬТУРНАЯ ЗНАЧИМОСТЬ

А.Д. Лоллини,  
ВГУ имени П.М. Машерова,  
Республика Беларусь