

УДК 364:316.64:378.1(476.5)

## Дыягнаставанне ступені этнічнасці будучых спецыялістаў сацыяльнай сферы як перадумовы іх паспяховай прафесійнай дзейнасці (на прыкладзе Віцебскага рэгіёна)

А.Л. Міхайлава

*Установа адукацыі “Беларускі дзяржаўны педагогічны ўніверсітэт імя Максіма Танка”*

*Прафесійная дзейнасць спецыялістаў сацыяльнай сферы, непасрэдна звязаная з аказаннем сацыяльна значных паслуг, вымагае іх кантактаваць з прадстаўнікамі розных этнічных груп. Паспяховасць іх дзейнасці будзе залежыць не толькі ад узроўню прафесіяналізму, але і ад ступені ўласнай этнічнасці, што развілася з маленства ва ўмовах мікрасоцыуму. Ступень развіцця этнічнасці дазволіць спецыялістам сацыяльнай сферы паспяхова працаваць ва ўмовах поліэтнічнага соцыуму.*

*Мэта артыкула – вызначыць ступень этнічнасці будучых спецыялістаў сацыяльнай сферы, якія навучаюцца па спецыяльнасцях “Сацыяльная педагогіка” і “Сацыяльная работа”.*

***Матэрыял і метады.** Вызначэнне ступені этнічнасці будучых спецыялістаў сацыяльнай сферы праводзілася на факультэце сацыяльнай педагогікі і псіхалогіі Віцебскага дзяржаўнага ўніверсітэта імя П.М. Машэрава пры дапамозе аўтарскага дыягнастычнага інструментарыю. Рэспандэнтамі з’явіліся студэнты, якія навучаюцца вочна па спецыяльнасцях “Сацыяльная педагогіка” і “Сацыяльная работа” ў колькасці 120 чалавек.*

***Вынікі і іх абмеркаванне.** Этнічнасць асобы паказвае яе прыналежнасць да пэўнай этнічнай групы або супольнасці праз сукупнасць такіх характарыстык, як успрыняцце сябе ў якасці прадстаўніка этнічнай групы і ўсведамленне сваёй адметнасці, наяўнасць пераемнай сувязі паміж пакаленнямі сваякоў, веданне і выкарыстанне этнапедагагічных сродкаў выхавання. Пры дапамозе распрацаванага тэста-апытальніка намі была вызначана агульная ступень этнічнасці будучых спецыялістаў сацыяльнай сферы, а таксама праведзены індывідуальны аналіз па вышэйзгаданых этнадыферэнцыяльных прыкметах. Зыходзячы з вынікаў дыягнаставання студэнтаў, што навучаюцца па спецыяльнасцях “Сацыяльная педагогіка” і “Сацыяльная работа”, нізкі ўзровень этнічнасці назіраецца ў 8% рэспандэнтаў, сярэдні – у 62%, высокі – у 30%.*

***Заклучэнне.** Трэцяя частка студэнтаў, валодаючы высокім узроўнем этнічнасці, практычна гатовая да работы ў полікультурным соцыуме. Аднак большасці студэнтаў неабходна павышаць ступень уласнай этнічнасці ва ўмовах ВДУ, што вымагае распрацоўку і апрацацыю спецыяльнага курса.*

***Ключавыя словы:** этнічнасць, дыягнаставанне ступені этнічнасці, спецыяліст сацыяльнай сферы, прафесійныя кампетэнцыі.*

## Diagnosis of the Degree of Ethnicity of Would-be Social Sphere Specialists as a Prerequisite for their Successful Professional Activity (on the Example of Vitebsk Region)

A.L. Mikhailova

*Educational Establishment “Belarusian State Pedagogical Maxim Tank University”*

*The professional activities of specialists in social sphere, which are directly related to the provision of socially important services, mean their contact with representatives of different ethnic groups. The success of their activities will depend not only on the level of professionalism, but also on the degree of their own ethnicity, which developed from childhood in the microsocium. The degree of ethnicity development will allow specialists in social sphere to work successfully in a multicultural society.*

*The purpose of the article is to determine the degree of ethnicity of would-be specialists in social sphere, who major in Social Education and Social Work.*

**Material and methods.** The identification of the degree of ethnicity of would-be specialists in social sphere was held at the Faculty of Social Education and Psychology of Vitebsk State P.M. Masherov University with the help of the author's diagnostic tools. The respondents were 120 full-time students who major in Social Education and Social Work.

**Findings and their discussion.** The ethnicity of a person shows their belonging to a certain ethnic group or community through a set of characteristics such as the idea of oneself as a representative of an ethnic group and the awareness of one's own characteristics, the existence of a successive link between generations of relatives, knowledge and the use of ethnopedagogical means of education. With the help of the developed test-questionnaire we identified the overall degree of ethnicity of would-be specialists in social sphere and also conducted an individual analysis according to the aforementioned ethnodifferential characteristics. Based on the results of the diagnosis of students majoring in Social Education and Social Work, the low level of ethnicity is observed in 8% of respondents, the average – in 62%, the high – in 30% of respondents.

**Conclusion.** This means that the third part of the students, having high level of ethnicity, is almost ready to work in a multicultural society. However, most students need to increase the degree of their ethnicity at the University, which involves the development and testing of a special course.

**Key words:** ethnicity, diagnosing the degree of ethnicity, specialists in social sphere, professional competences.

**Н**а сённяшнім этапе развіцця грамадства надзвычай важнае значэнне набывае працэс стварэння спрыяльных умоў адукацыі будучых спецыялістаў сацыяльнай сферы з улікам полікультурнай прасторы свайго рэгіёна. Зварот да разгляду полікультурнага асяроддзя ВНУ ў кантэксце фарміравання прафесійных кампетэнцый будучых спецыялістаў з акцэнтам на рэгіянальную спецыфіку становіцца ў разрад прыярытэтных накірункаў развіцця сучаснай адукацыі. Аднак, нягледзячы на пэўныя дасягненні ў дадзеным аспекце прафесійнай падрыхтоўкі будучых спецыялістаў сацыяльнай сферы, у вырашэнні гэтай праблемы маецца шэраг аб'ектыўных супярэчнасцей: паміж сацыяльным і дзяржаўным заказам на самаразвіццё, творчую і прафесійную самарэалізацыю выпускнікоў ВНУ і недастатковай распрацаванасцю канцэптуальных асноў станаўлення будучага спецыяліста для работы ва ўмовах полікультурнага соцыуму, а таксама несістэмнай практыкай стварэння неабходных і дастатковых умоў для індывідуалізацыі працэсу прафесійнай падрыхтоўкі будучых спецыялістаў з улікам іх этнічнай або нацыянальнай прыналежнасці; паміж патрабаваннем гарманічнага развіцця кампанентаў полікультурнага асяроддзя, у якім функцыянуе складанаарганізаваная сістэма ВНУ, і фрагментарным, падчас стыхійным, падыходам да яго стварэння ў рэгіёне альбо, наогул, падтрымка працэсаў глабалізацыі; паміж актуальнасцю праблемы ацэнкі якасці прафесійнай падрыхтоўкі спецыялістаў сацыяльнай сферы для работы ў полікультурнай прасторы рэгіёна і адсутнасцю яе навуковай, метадычнай і дыягнастычнай распрацаванасці.

Ва ўмовах полікультурнай прасторы і сучаснага стану сацыяльна-культурнай, сацыяльна-педагагічнай і сацыяльна-эканамічнай сітуацыі, што характарызуецца сацыяльнай ізаляцыяй, маргіналізаванасцю і недастатковай адаптаванасцю пэўных сацыяльна-дэмаграфічных груп насельніцтва да новых сацыяльна-культурных каштоўнасцей, узнікае вострая патрэба падрыхтоўкі спецыялістаў сацыяльнай сферы, здольных не толькі прафесійна вырашаць многія сацыяльныя праблемы прадстаўнікоў розных этнічных груп і народаў, але і паспяхова камунікаваць і знаходзіць агульную мову з імі. Этнічнасць будучага спецыяліста сацыяльнай сферы, што развівалася ва ўмовах пэўнай сацыяльна-культурнай прасторы, у сямейным і грамадскім выхаванні, праходзіла сваё станаўленне падчас атрымання асобай прафесійнай адукацыі ва ўзаемадзеянні паміж студэнтамі – прадстаўнікамі розных этнічных груп, носьбітамі пэўных сацыяльна-культурных каштоўнасцей і ідэалаў, у выхаваўчай рабоце факультэта, падчас вучэбных і вытворчых практык, а таксама валанцёрскай дзейнасці, становіцца значным прафесійным інструментам у міжкультурнай камунікацыі.

Такім чынам, мэта нашага даследавання заключаецца ў вызначэнні ступені этнічнасці будучых спецыялістаў сацыяльнай сферы, якія навучаюцца па спецыяльнасцях “Сацыяльная педагогіка” і “Сацыяльная работа (сацыяльна-псіхалагічная дзейнасць)”. Гэта ў перспектыве дазволіць вызначыць магчымасці фарміравання прафесійных кампетэнцый будучых спецыялістаў сацыяльнай сферы для паспяховай прафесійнай дзейнасці ў полікультурнай прасторы рэгіёна.

**Матэрыял і метады.** Намі быў распрацаваны тэст-апытальнік ступені этнічнасці асобы для экспрэс-дыягностыкі прыналежнасці асобы да свайго народа або этнічнай групы. Ён прадстаўляе сабой аднамерную шкалу, што складаецца з 20 пытанняў, якія адносяцца да розных сфер: успрыняцце сябе ў якасці прадстаўніка этнічнай групы або народа; наяўнасць пераемнай сувязі паміж пакаленнямі свая-

коў; веданне этнапедагагічных сродкаў выхавання і ступень авалодання імі. Магчымы дыяпазон тэставага бала – ад 0 да 40 балаў: сума ад 0 да 15 балаў вызначае нізкую ступень этнічнасці асобы; ад 16 да 29 балаў паказвае сярэднюю ступень этнічнасці асобы; сума ад 30 да 40 балаў характэрна для высокай ступені этнічнасці асобы.

**Вынікі і іх абмеркаванне.** Фарміраванне паняцця “этнічнасць” пачалося ў 60-я гады ХХ стагоддзя ў перыяд узмацнення руху этнічных меншасцей за свае правы ў прамыслова развітых краінах. Тэарэтычнае асэнсаванне дадзенага тэрміна ў навуковых працах прывяло да ўзнікнення наступных падыходаў у разуменні этнічнасці: эсэнцыялісцкі – прадугледжвае этнічную ідэнтыфікацыю асобы, заснаваную на глыбокіх сувязях з пэўнай этнічнай групай або культурай (Ю.У. Брамлей, Н. Глейзер, Л.М. Гумілёў, Э. Сапір); інструменталісцкі – паказвае пэўную мабілізацыю і станаўленне этнічнасці як унутры групы, так і па-за яе межамі (Д.Л. Гаравіц); канструктывісцкі – разглядае этнічнасць у сістэме сацыяльных дыспазіцый, на розных узроўнях і кантэкстуальнай накіраванасці (Ф. Барт, І. Валерстайн). Вышэйзгаданыя падыходы да разумення этнічнасці не з’яўляюцца ўзаемавыключальнымі, таму мы аб’ядналі іх і вылучылі агульныя інтэграцыйныя рысы. Гэта дазволіла прапанаваць свой абагульнены падыход да разумення тэрміна “этнічнасць” і яго зместавых характарыстык. Этнічнасць асобы паказвае яе прыналежнасць да пэўнай этнічнай групы або супольнасці праз сукупнасць наступных характарыстык: успрыняцце сябе ў якасці прадстаўніка этнічнай групы і ўсведамленне сваёй адметнасці; наяўнасць пераемнай сувязі паміж пакаленнямі сваякоў, што з’яўляецца асновай для развіцця этнічнасці; уяўленні аб радзіме, духоўных каштоўнасцях, ідэалах і іх рэтрансляцыі праз веданне і выкарыстанне этнапедагагічных сродкаў выхавання.

У экспрэс-дыягностыцы ступені этнічнасці прымалі ўдзел 120 студэнтаў з першага па выпускны курс ва ўзросце 17–24 гадоў, з якіх 107 дзяўчат і 13 юнакоў, што навучаюцца на дзённым аддзяленні па спецыяльнасцях “Сацыяльная педагогіка” і “Сацыяльная работа (сацыяльна-псіхалагічная дзейнасць)” ва ўстанове адукацыі “Віцебскі дзяржаўны ўніверсітэт імя П.М. Машэрава”.

Адносна наяўнасці **пераемнай сувязі паміж пакаленнямі** ў сямействах выпускнікоў варта адзначыць, што для пераважнай большасці студэнтаў ўласны радавод завяршаецца пакаленнем бабуль і дзядуль – вынікі даследавання паказалі, што свой радавод складалі і добра ведаюць 23% студэнтаў, ведаюць часткова, толькі да пакалення сваіх бабуль і дзядуль, 72% будучых спецыялістаў, не цікавіліся ім 4% студэнтаў. Да меркавання старэйшага пакалення, сваіх бабуль і дзядуль прыслухоўваюцца 32% рэспандэнтаў, бо ў старэйшага пакалення вялікі жыццёвы вопыт, часткова прыслухоўваюцца 62% студэнтаў выпускнога курса, таму што час і жыццё змяніліся за апошнія некалькі дзясяткаў гадоў, 6% рэспандэнтаў не прыслухоўваюцца, бо погляды пажылых людзей устарэлі. Так, магчыма канстатаваць, што толькі каля трэці рэспандэнтаў добра ведаюць свой радавод і паважліва ставяцца да багатага жыццёвага вопыту і меркавання старэйшага пакалення як транслятараў ведаў, звычаяў і традыцый пэўнай этнічнай групы, як носьбітаў аўтэнтчных сродкаў і метадаў выхавання. Аднак для пераважнай большасці студэнтаў іх радавод завяршаецца пакаленнем бабуль і дзядуль, якіх яны асабіста памятаюць або з якімі кантактуюць.

Для падтрымання міжпакаленнай і роднаснай сувязі адыгрываюць важную ролю рэгулярнае наведванне гасцей і гатоўнасць іх прымаць: 53% рэспандэнтаў любяць прымаць гасцей; 41% студэнтаў прымаюць гасцей, калі ёсць вольны час; 6% студэнтаў не любяць прымаць гасцей, бо яны перашкаджаюць. Таксама вынікі даследавання выявілі, што маюць бабуль і дзядуль 84% студэнтаў, аднак не ўсе іх рэгулярна наведваюць: 66% рэспандэнтаў указалі, што прыязджаюць да бабуль і дзядуль часта – у выхадныя дні або падчас вакацыі і ў летні час, рэдка наведваюць 19% студэнтаў – адзін-два разы на год, не наведваюць 12% студэнтаў (большасць з іх свярджваюць, што іх бабулі і дзядулі памерлі). Маюць сясцёр і братоў 77% студэнтаў, аднак часта падтрымліваюць з імі зносіны 60% рэспандэнтаў, рэдка – 17% апытаных студэнтаў. Відавочна, што паміж пакаленнямі сваякоў не ва ўсіх сем’ях рэспандэнтаў атрымліваецца ўдалая камунікацыя: каля паловы рэспандэнтаў або гатовыя прымаць гасцей, калі ёсць вольны час, або зусім не гатовыя іх прымаць; да бабуль і дзядуль каля трэці студэнтаў прыязджаюць даволі рэдка або зусім не наведваюць; каля чвэрці апытаных студэнтаў, якія маюць братоў ці сясцёр, рэдка падтрымліваюць з імі зносіны.

Гістарычна склалася, што значным сродкам падтрымання міжпакаленнай сувязі з’яўляецца сумесная працоўная дзейнасць, а таксама сумесная сямейная абраднасць. Вынікі апытання паказалі добрыя вынікі адносна сумеснай працоўнай дзейнасці: рэгулярна дапамагаюць сваім бабулям і

дзядулям па гаспадарцы, у агародзе або па доме 59% студэнтаў; час ад часу дапамагаюць па доме 24% рэспандэнтаў; не ажыццяўляюць такую дапамогу 17% студэнтаў, зазначаючы, што іх бабулі і дзядулі ўжо памерлі. А вось сямейная абраднасць не аб'ядноўвае чацвёртую частку апытаных студэнтаў: рэлігійныя памкненні і каштоўнасці сваёй сям'і падтрымліваюць 75% студэнтаў (з іх 37% адзначаюць у сям'і асноўныя рэлігійныя святы, 38% рэспандэнтаў удзельнічаюць часткова, сцвярджаючы, што ў іх сям'і прытрымліваюцца толькі асобных рэлігійных рытуалаў і абрадаў); у астатніх 25% рэспандэнтаў у сям'і гэта не прынята.

Адносна такой характарыстыкі этнічнасці, як наяўнасць пераемнай сувязі паміж пакаленнямі сваякоў, вынікі даследавання наступныя: 35% рэспандэнтаў маюць высокі ўзровень; 56% – сярэдні ўзровень; 9% – нізкі.

Пра *ўспрыняцце сябе ў якасці прадстаўніка этнічнай групы або народа* можна сказаць наступнае:

- лічаць сябе прадстаўнікамі беларускай нацыі 89% рэспандэнтаў, аднак з іх абралі апытальнік, складзены на беларускай мове, толькі 20% студэнтаў, адносна астатніх 11% рэспандэнтаў рускімі сябе лічаць 3% рэспандэнтаў, немцамі – 1%, славянамі – 3%, не змаглі вызначыцца са сваёй нацыянальнасцю 4% студэнтаў, магчыма па прычыне рознай нацыянальнай прыналежнасці бацькоў;

- адносна зносін у соцыуме на роднай мове станюцца выказаліся 46% рэспандэнтаў, падтрымліваюць ідэю зносін на роднай мове, але толькі ў сваім асяродку, 25% студэнтаў, адмоўна выказаліся 29% рэспандэнтаў;

- адносна думак пра змену грамадзянства адмоўна выказаліся 19% студэнтаў-выпускнікоў, бо імкнуцца жыць і працаваць на радзіме, 33% рэспандэнтаў хацелі б паехаць жыць і працаваць за мяжу, 48% студэнтаў наведвалі такія думкі, аднак яны пакуль не збіраюцца іх рэалізоўваць;

- лічаць сябе носьбітамі і захавальнікамі сямейных традыцый 55% студэнтаў, не ўпэўнены ў гэтым 37% рэспандэнтаў, не з'яўляюцца такімі 8% студэнтаў;

- 41% студэнтаў зазначаюць, што ў іх выхаванні часта прымяняліся сродкі і метады народнай педагогікі, 27% апытаных студэнтаў адзначаюць, што прымяняліся сродкі і метады народнай педагогікі толькі бабулямі і дзядулямі падчас гасцявання ў іх, 32% рэспандэнтаў указалі, што сродкі і метады народнай педагогікі ў іх выхаванні не прымяняліся, паколькі ў гэтым не было патрэбы;

- адносна жанраў фальклору, якія чулі будучыя спецыялісты сацыяльнай сферы ў выкананні бабуль і дзядуль, 59% рэспандэнтаў адзначаюць, што гэта былі казкі, жарты, песні, 26% апытаных студэнтаў чулі прыказкі і прымаўкі, 15% студэнтаў не давялося пачуць вуснай народнай творчасці ў выкананні сваіх бабуль і дзядуль;

- праяўляюць інтарэс да звычаяў і традыцый і рэалізуюць іх у сваёй жыццядзейнасці 23% студэнтаў, цікавяцца толькі тымі, якія шануюць і захоўваюць іх родныя, 64% рэспандэнтаў, лічаць гэта ўстарэлым 13% будучых спецыялістаў сацыяльнай сферы;

- гатовыя да выхавання ўласных дзяцей у адпаведнасці з традыцыямі і звычаямі свайго народа 27% студэнтаў, частковую гатоўнасць дэманструюць 55% рэспандэнтаў, не лічаць гэта неабходным 18% студэнтаў.

Так, адносна ўспрыняцця сябе ў якасці прадстаўніка пэўнай этнічнай групы або народа (у нашым выпадку ў пераважнай большасці беларусаў, бо іх удзельнічала ў апытанні 89%) варта адзначыць, што ў даволі значным для развіцця этнічнасці “моўным пытанні” крыху больш за чвэрць будучых спецыялістаў не падтрымліваюць ідэю зносін на роднай мове, другая чвэрць апытаных студэнтаў гатовыя мець зносіны на роднай мове, але толькі ў сваім асяроддзі. Магчыма, уздзеіваюць працэсы глабалізацыі, паколькі пытанне тэрытарыяльнай прыналежнасці, адносінаў да Радзімы таксама паказала даволі нечаканыя вынікі: трэць апытаных студэнтаў хацела б паехаць жыць і працаваць за мяжу; каля паловы студэнтаў такія думкі наведвалі, але рэалізоўваць іх яны пакуль не збіраюцца. Значны ўплыў на развіццё этнічнасці апытаных студэнтаў аказвалі іх сем'і, а таксама бабулі і дзядулі: больш за палову рэспандэнтаў назвалі сябе носьбітамі і захавальнікамі сямейных традыцый; большасць рэспандэнтаў праяўляе зацікаўленасць у тых звычаях і традыцыях, якія захоўваюць і выкарыстоўваюць у жыццядзейнасці іх родныя (у адносінах да іх прымяняліся сродкі і метады народнай педагогікі), і хаця б часткова, але гатовы да выхавання ўласных дзяцей у адпаведнасці з традыцыямі і звычаямі свайго народа. Узровень развіцця дадзенай характарыстыкі этнічнасці ў будучых спецыялістаў сацыяльнай сферы наступны: 27% рэспандэнтаў маюць высокі ўзровень; 56% – сярэдні; 17% – нізкі.

Асноўнымі рысамі беларуса спрадвечна лічацца працавітасць, добразычлівасць і павага да іншых, гасціннасць. Створаныя і апрабаваныя на працягу многіх стагоддзяў этнапедагагічныя сродкі выхавання былі накіраваны на выпрацоўку вышэйзгаданых рыс. Адною з мэт апытальніка з'яўляецца выяўленне *ведаў пра этнапедагагічныя сродкі і ступені авалодання імі*.

Варта адзначыць, што пераважная большасць студэнтаў, якія прымалі ўдзел у анкетаванні, пражывае ў горадзе або гарадскім пасёлку (83%) і толькі 17% – у сельскай мясцовасці. Гэта можа аказваць пэўны ўплыў на развіццё этнічнасці студэнтаў, паколькі гарадскі соцыум не зусім спрыяе яе развіццю па прычыне лакалізацыі і адасобленасці гарадскіх сем'яў, адсутнасці сродкаў развіцця этнічнасці, празмернай занятасці сучаснага пакалення гараджан. Дадзеную сацыяльна-культурную асаблівасць горада, па нашым меркаванні, можа значна паправіць гасцяванне ўнікаў падчас летніх вакацый у сваіх бабуль і дзядуль у сельскай мясцовасці. Таму мы спыталі ў студэнтаў, ці маюць яны бабуль і дзядуль, якія пражываюць у сельскай мясцовасці. Вынікі апытання паказалі, што ў 56% рэспандэнтаў ёсць бабулі і дзядулі, якія пражываюць у вёсцы, у 31% студэнтаў бабулі і дзядулі пражываюць у горадзе або гарадскім пасёлку, у 13% студэнтаў бабулі і дзядулі ўжо памерлі.

Лічаць працавітасць адной з неад'емных рыс свайго характару 24% будучых спецыялістаў сацыяльнай сферы, таму што любяць працаваць, часткова пагаджаюцца з гэтым 65% рэспандэнтаў, зазначаючы, што на любімую справу не заўсёды знаходзіцца час, адмоўна выказваюцца 11% студэнтаў.

Адносна навучання рамяству, якім валодаюць бабулі або дзядулі, 32% апытаных студэнтаў адзначылі вопыт валодання рамяством бабулі або дзядулі, 24% студэнтаў указалі, што толькі назіралі, як іх бабулі і дзядулі ствараюць вырабы сваімі рукамі, але ў дадзенай дзейнасці не ўдзельнічалі, 44% студэнтаў бабулі і дзядулі не вучылі рамяству. Наогул, 85% студэнтаў выхоўваліся сваімі бабулямі і дзядулямі праз сродкі вуснай народнай творчасці, 56% рэспандэнтаў выхоўваліся, калі назіралі за рамяством, якім валодала старэйшае пакаленне, або калі вучыліся яму.

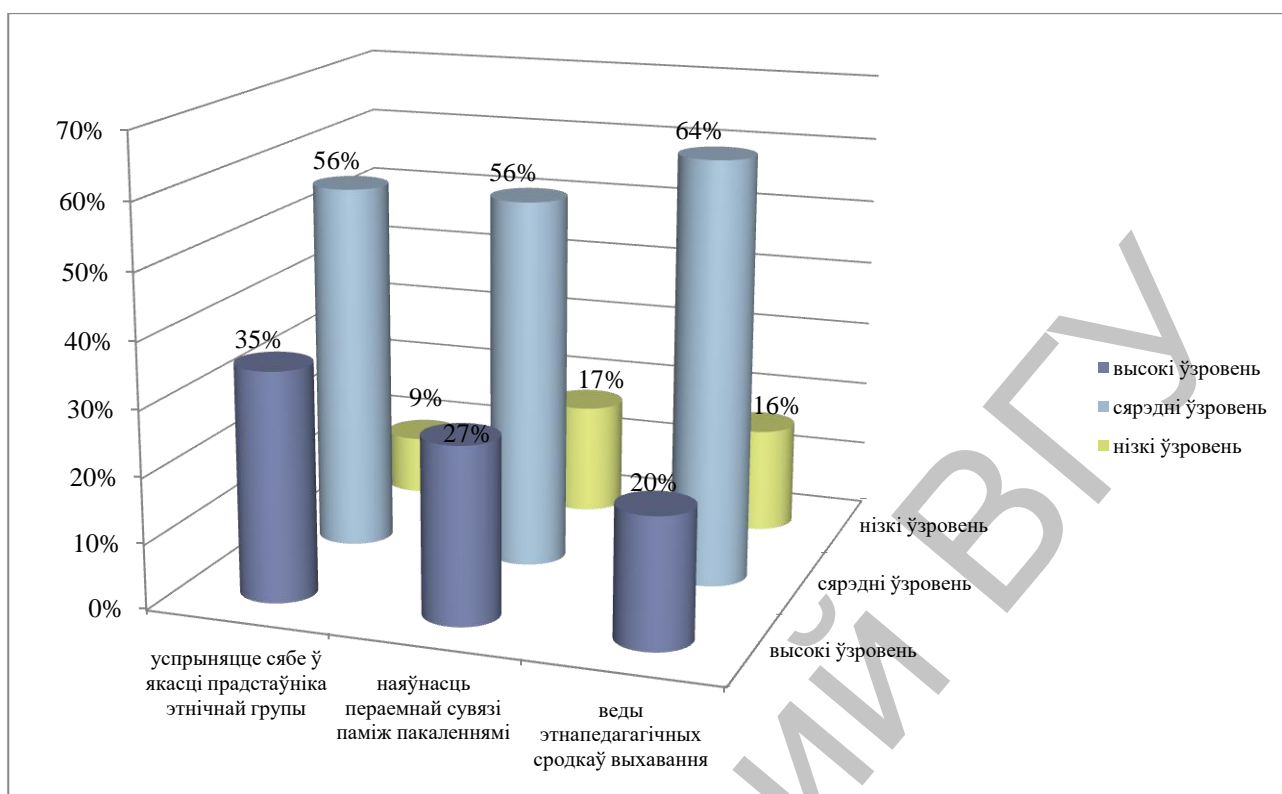
Адною з якасцей беларусаў спрадвечна лічыцца добразычлівасць не толькі ў адносінах да блізкіх людзей і пажылых, а і да ўсіх без выключэння. Вынікі апытання паказалі, што заўсёды праяўляюць добразычлівасць у адносінах да людзей, што побач, 56% рэспандэнтаў, адказваюць добразычлівасцю толькі на станоўчыя да сябе адносіны 39% студэнтаў, 5% студэнтаў зазначылі, што не валодаюць дадзенай якасцю.

Падчас атрымання прафесійных ведаў у сценах ВУ студэнты спецыяльнасцей “Сацыяльная Педагогіка” і “Сацыяльная работа” вивучаюць курс “Этнапедагогіка”, які дае тэарэтычныя веды і практычнае ўяўленне пра народна-педагагічныя сродкі і метады выхавання і іх практычнае выкарыстанне. У выніку апытання намі было вызначана, што ведаюць народна-педагагічныя сродкі і метады 37% будучых спецыялістаў сацыяльнай сферы, ведаюць часткова – 56% студэнтаў, не ведаюць – 7% рэспандэнтаў, гэта значыць, што пэўныя ўяўленні аб выхаваўчым патэнцыяле этнапедагогікі мае пераважная большасць апытаных студэнтаў.

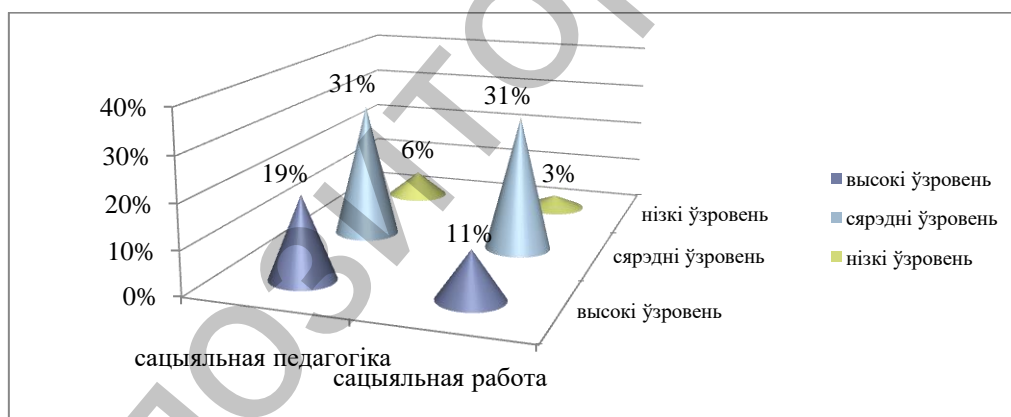
Значыць, адносна такой характарыстыкі этнічнасці, як веданне народна-педагагічных сродкаў і ступень авалодання імі, вынікі даследавання наступныя: 20% рэспандэнтаў маюць высокі ўзровень; 64% – сярэдні; 16% – нізкі.

**Заклучэнне.** Такім чынам, параўнальна-супастаўляльны аналіз вынікаў дыягнаставання этнічнасці будучых спецыялістаў сацыяльнай сферы ў кантэксце асноўных характарыстык паказвае, што найбольш ярка на высокім узроўні (трэць апытаных студэнтаў) праявілася характарыстыка, звязаная з успрыняццём сябе ў якасці прадстаўніка этнічнай групы або народа, а найменш выразна (пятая частка апытаных студэнтаў) характарыстыка, звязаная з веданнем этнапедагагічных сродкаў выхавання і са ступенню авалодання імі. Большасць будучых спецыялістаў сацыяльнай сферы, якія ўдзельнічалі ў апытанні, выявілі сярэдні ўзровень наяўнасці характарыстык уласнай этнічнасці (мал. 1).

У абагульненым выглядзе вынікі дыягнаставання ўзроўню этнічнасці студэнтаў, што навучаюцца па спецыяльнасцях “Сацыяльная педагогіка” і “Сацыяльная работа”, наступныя: нізкі ўзровень этнічнасці назіраецца ў 9% рэспандэнтаў (6% – у будучых сацыяльных педагогаў, 3% – у будучых спецыялістаў па сацыяльнай рабоце), сярэдні – у 62% (па 31% адпаведна), высокі – у 30% рэспандэнтаў (19% – у будучых сацыяльных педагогаў, 11% – у будучых спецыялістаў па сацыяльнай рабоце) (мал. 2).



Мал. 1. Вынікі дыягнаставання этнічнасці будучых спецыялістаў сацыяльнай сферы ў кантэксце асноўных характарыстык



Мал. 2. Вынікі дыягнаставання этнічнасці будучых спецыялістаў сацыяльнай сферы, якія навучаюцца па спецыяльнасцях “Сацыяльная педагогіка” і “Сацыяльная работа”

ЛІТАРАТУРА

1. Идентичность и конфликт в постсоветских государствах: сб. ст. / под ред. М.Б. Олкотт, В. Тишкова, Д. Малашенко. – М.: Московский центр Карнеги, 1997. – 490 с.
2. Міхайлава, А.Л. Этнапедагагічная мадэль фарміравання прафесійнай кампетэнтнасці спецыялістаў сацыяльнай сферы для работы ў полікультурным соцыуме / А.Л. Міхайлава // Вышэйшая школа. – 2018. – № 2. – С. 31–34.

REFERENCES

1. Olkot M.B., Tishkova V., Malashenko D. *Identichnost i konflikt v postsovetskikh gosudarstvakh: Sb. st.* [Identity and Conflict in Post-Soviet States: Collection of Articles], M., Moskovski Tsentri Karnegi, 1997, 490 p.
2. Mikhaylava A.L. *Vysheishaya shkola* [Higher School], 2018, 2, pp. 31–34.

Паступіў у рэдакцыю 21.06.2018

Адрас для карэспандэнцыі: e-mail: elena-mikhaylova@rambler.ru – Міхайлава А.Л.