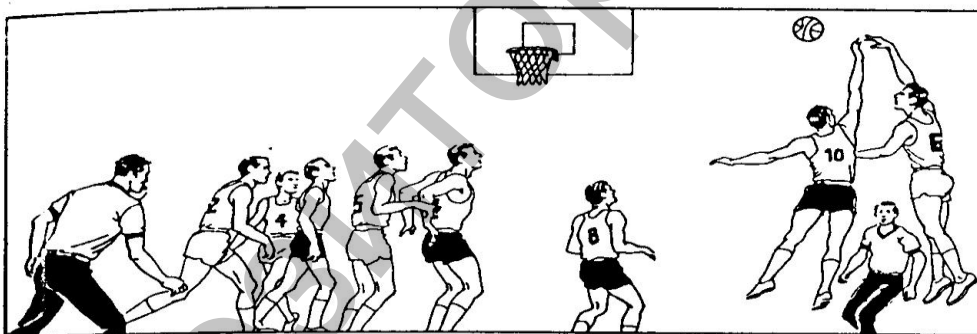


СОВРЕМЕННОЕ СУДЕЙСТВО В БАСКЕТБОЛЕ



СОВРЕМЕННОЕ СУДЕЙСТВО В БАСКЕТБОЛЕ

Методические рекомендации

УДК 796.092
ББК 75.11
С56

Составители: старшие преподаватели кафедры спортивных игр и гимнастики УО «ВГУ им. П.М. Машерова» **А.В. Железнов, М.Д. Пугачев, Е.Л. Зубрицкая, В.А. Хлопцев, О.Г. Войтов**

Рецензенты: заведующий кафедрой легкой атлетики и лыжного спорта УО «ВГУ им. П.М. Машерова» кандидат педагогических наук, доцент П.К. Гулидин, старший преподаватель кафедры физического воспитания УО «ВГУ им. П.М. Машерова», судья высшей национальной категории В.В. Изман

Методические рекомендации предназначены для студентов факультета физического воспитания и спорта, учителей физического воспитания общеобразовательных школ, учащихся училищ олимпийского резерва, организаторов и судей баскетбольных матчей. Материал изложен в соответствии с современными требованиями официальных правил FIBA 2004 г., основами теоретического, методического и практического материала судейской науки. Рассмотрены вопросы овладения системой методических знаний, необходимых в подготовке к практическому судейству соревнований по виду спорта.

УДК 796.092
ББК 75.11

© УО «ВГУ им. П.М. Машерова», 2006

ОТ СОСТАВИТЕЛЕЙ

Данное учебное издание направлено на вооружение студентов системой методических знаний и умений, необходимых для организации и проведения соревнований по виду спорта.

Учебным планом университета предусмотрен 60-часовой курс изучения спортивной игры – баскетбол. Информативная полнота учебного материала велика. В связи с этим предусматривается совершенствование содержания всего учебного процесса, разработка новых учебных программ и на их основе – подготовка соответствующих методических пособий и другой специальной учебной литературы. Таковой и является данная работа.

На основе имеющихся в нашем распоряжении литературных данных, официальных правил, обобщения опыта ведущих судей страны и работы авторов в данном направлении предлагаются наиболее рациональные пути, средства и формы практической подготовки студентов по данному разделу программы.

Таким образом, в учебном издании отражены наиболее важные, конкретные сведения об основных сторонах подготовки будущих судей и содержания их профессиональных обязанностей.

Надеемся, что данная работа окажет определенную помощь не только студентам, но и учителям общеобразовательных школ в подготовке грамотных, ответственных арбитров; послужит развитию интересной, увлекательной судейской науки, которая требует глубокого и осознанного освоения, творческого применения знаний на практике.

1. ВВЕДЕНИЕ

Физическая культура и культура вообще тесно взаимосвязаны. В этих аспектах жизнедеятельности предполагается культура чувств, навыков, анализ ощущений, знаний правил – которые держат нас в определенных границах.

В спортивной деятельности – умение ориентироваться в многообразии приемов техники игры, понимание культуры движений, способность анализировать, квалифицировать, трактовать правила спортивной игры – все это составляющие профессионализма игрока, тренера, судьи.

Современные спортивные игры представляют собой гармоничное сочетание быстроты действий, высокоразвитых физических качеств, доведенной до совершенства техники выполнения приемов; предъявляют новые требования к спортивным судьям.

В этих условиях высокие умственные, моральные и физические качества, корректность, выдержанность, умение вежливо, спокойно, но убедительно доказать правоту своих решений – профессиональные и личные качества которыми должен обладать арбитр – норма его поведения; так как на площадке он не только блюститель законности, но прежде всего воспитатель, преподаватель. «Важно не кто прав, а что правильно» – об этом всегда необходимо помнить человеку, выходящему со свистком на площадку (М. Давыдов).

Первая баскетбольная комиссия по правилам была образована в 1895 году, когда было предложено изменить и дополнить 13 правил Джона Нейсмита. В 1915 году была сформирована комиссия по правилам, в которую вошли представители крупнейших баскетбольных ассоциаций Америки. Целью создания комиссии являлась выработка единой системы правил. В 1933 году эта комиссия получила официальное название «Национальной баскетбольной комиссии США и Канады».

Прогресс баскетбола, стремительное развитие игры, разнообразные нововведения в правилах игры ведут к обогащению практики и теории судейства.

Баскетбольный судья – официальное лицо, которому поручено провести матч, строго соблюдая правила и регламент (положение) соревнований. Большинство действий арбитров регламентировано правилами, но «Баскетболу нужны арбитры не слепо выполняющие предписания правил, а думающие на площадке, обладающие творчеством, умеющие оперативно и глубоко анализировать самые сложные ситуации» (М. Давыдов).

Правила не могут охватить все нюансы игры, в процессе которой рождается огромное число неожиданных, нестандартных ситуаций. Поэтому арбитру исключительно важно понимать, что стоит за каждой из статей правил, чтобы умело применять свои знания в сложных моментах

игры – это будет залогом успешного проведения любой баскетбольной встречи.

Данная работа выполнена с целью обобщить многообразие взглядов на механику судейства, оказать практическую помощь студентам в подготовке к судейству современной игры, теоретически дополнить приобретенный опыт начинающих арбитров в следовании фундаментальным принципам судейства.

В основе ниже изложенного материала лежат официальные правила, утвержденные Центральным Бюро ФИБА 12 июня 2004 г. В нем предпринята попытка, сохранив ключевые моменты, первоначальный объем информации, сделать материал более лаконичным, доступным к восприятию и легким в изучении.

Механика судейства – это система взаимодействия судей, разработанная для облегчения выполнения ими своей работы на площадке. Она предназначена для того, чтобы помочь судьям занимать наилучшие позиции, позволяющие при несоблюдении игроками правил принимать верные решения.

Так называемая механика судейства – это рабочий инструмент арбитра. Она является неотъемлемым дополнением к совершенному знанию статей правил, помогает арбитрам занимать наиболее благоприятные позиции на площадке для лучшего обзора тех или иных ее участков. Знающие механику арбитры умеют взаимно подстраховывать друг друга, что позволяет одному из них сконцентрировать внимание на определенных действиях отдельных игроков, не опасаясь оставить без наблюдения остальных участников матча.

Правильный выбор позиции для обзора площадки, дистанции, угла наблюдения за игровой ситуацией, четкое определение нарушений и фолов, командная работа, связь с секретарским столиком – это характеризует судью, который в совершенстве владеет механикой.

Судья не должен быть главным действующим лицом на площадке, но его действия должны быть убедительными, манеры корректными, спокойными, а решения ясными и понятными игрокам, тренерам, судьям за столиком и зрителям. «Хороший арбитр – это арбитр, которого не заметно на площадке».

Профессиональное владение судейством, т.е. механикой судейства, позволяет правильно, своевременно, в соответствии с игровой ситуацией перемещаться по площадке, взаимодействуя со своим партнером, и «находиться в нужном месте в нужное время для обеспечения максимально эффективного судейства».

2. ДЕЙСТВИЕ СУДЕЙ ПЕРЕД ИГРОЙ

2.1. Предигровое совещание судей

1. Особые ситуации: ситуации спорного броска и процедура, технические фолы, штрафные броски.
2. Взаимодействие и согласованность, особенно при одновременных свистках.
3. Попытки трехочковых бросков с игры.
4. Принцип «преимущества/нет преимущества».
5. Перемещение и распределение ответственности в различных игровых ситуациях.
6. Наблюдение за игрой без мяча.
7. Взаимодействие при применении командами «ловушек» и защиты прессингом.
8. Действие по окончании игрового времени периодов.
9. Решение проблем, связанных с участниками и зрителями.
10. Общие способы взаимодействия.

2.2. Обязанности перед игрой

Судьи должны вместе появиться на игровой площадке за 20 минут до начала игры и не позднее чем за 5 минут до начала второй половины.

Это то минимальное количество времени, которое необходимо для того, чтобы надлежащим образом проверить игровое оборудование и наблюдать за разминкой команд.

Старший судья ответственен за прием готовности игровой площадки к игре, проверку игровых часов и всего технического оборудования, а также протокола.

Он также должен выбрать игровой мяч, бывший в употреблении, и отчетливо пометить его. Как только игровой мяч определен, он не должен быть предоставлен ни одной из команд для разминки перед началом игры.

Игровой мяч должен быть в хорошем состоянии и соответствовать требованиям правил.

Судьи должны занимать положение напротив секретарского столика и внимательно наблюдать за разминкой команд перед игрой и во время перерыва между половинами, а также за любыми возможными действиями, которые могут привести к порче игрового оборудования. Не должны допускать захваты кольца игроком, которые могут привести к повреждению кольца и щита.

В случае если судьи замечают такое неспортивное поведение, тренер провинившейся команды должен быть немедленно предупрежден. Если

подобное действие повторяется, технический фол фиксируется провинившемуся игроку.

Старший судья также должен проконтролировать, чтобы секретарь правильно подготовил протокол, а также обеспечить, чтобы за 10 минут до начала игры тренеры подтвердили свои согласия с фамилиями и соответствующими номерами членов команд и фамилиями тренеров, подписали протокол и отметили стартовые пятерки.

Когда имеет место предигровое представление игроков, тренеров и судей зрителям, рекомендуется, чтобы оно начиналось за 6 минут до начала игры. В этот момент судьи должны подойти к секретарскому столику, а старший судья должен дать свисток и проконтролировать, чтобы все игроки закончили разминку и немедленно вернулись в зоны скамеек своих команд (рис. 1).

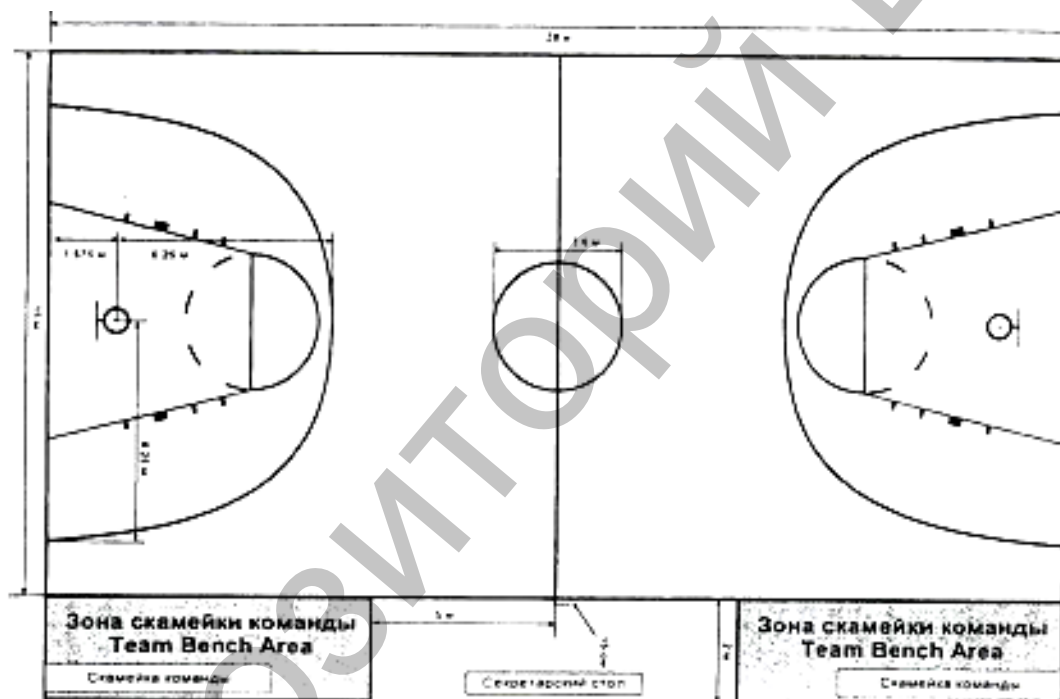


Рис. 1

Как только все игроки, тренеры и судьи представлены зрителям (рис. 2), старший судья дает свисток и жестом демонстрирует, что до начала игры остается 3 минуты. Теперь игроки могут приступить к заключительной фазе предигровой разминки (рис. 3).

За полторы минуты до начала игры старший судья дает свисток и контролирует, чтобы все игроки закончили разминку и немедленно вернулись в зоны скамеек своих команд (рис. 4).

Старший судья должен убедиться, что все готовы к началу игры, и никто из игроков не имеет запрещенных предметов экипировки.

Требуется, чтобы старший судья знал, кто является капитаном каждой из команд на площадке.

3. НАЧАЛО ПЕРИОДА

3.1. Процедура перед началом периода

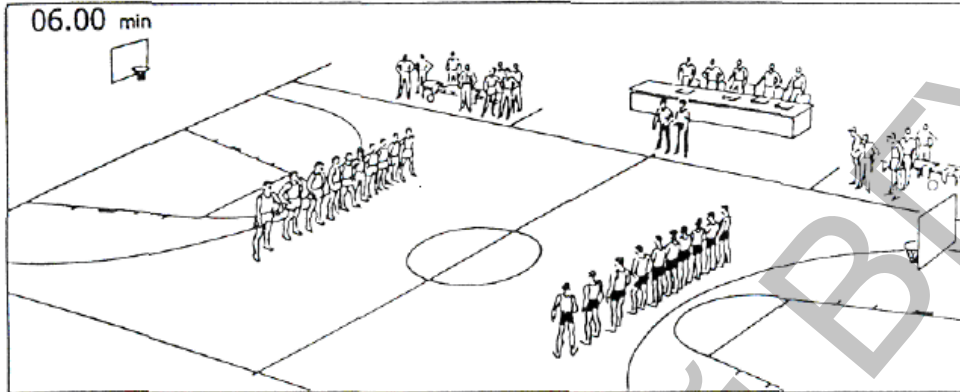


Рис. 2.



Рис. 3.

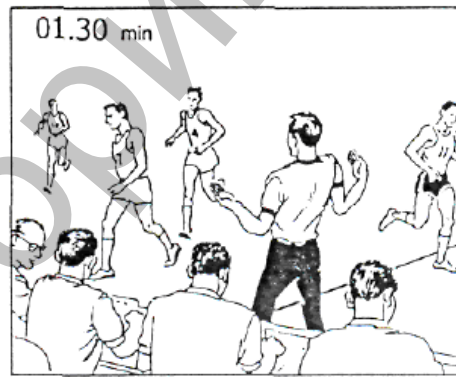


Рис. 4.

Расположение секретарского стола и стульев для замены Игроков



1 = Оператор 24-х секунд
2 = Секундометрист

3 = Комиссар
4 = Секретарь
5 = Помощник секретаря

Рис. 5.

Прежде чем войти в центральный круг для проведения розыгрыша спорного броска в начале первого периода и перед проведением *вбрасывания* в начале всех других периодов, старший судья должен проверить готовность к работе своего партнера, а также через него проверить готовность к работе всех других судей за столиком (рис. 5). Это должно быть подтверждено жестом «большой палец вверх» (рис. 6).

В начале первого периода *судья* занимает положение рядом с центральной линией у боковой линии, ближайшей к секретарскому столику. В данный момент он является свободным судьей. Это означает, что он не участвует в проведении розыгрыша спорного броска, но должен быть готов быстро перемещаться впереди игры после того, как мяч отбит (рис. 7).

Старший судья располагается на дальней стороне лицом к секретарскому столику и готов войти в центральный круг для того, чтобы выполнить начальное подбрасывание мяча в начале первого периода (рис. 7).

Для проведения *вбрасывания* в начале всех других периодов старший судья должен занять положение у продолжения центральной линии напротив секретарского столика, находясь со стороны тыловой зоны от игрока, выполняющего *вбрасывание*. Игрок, выполняющий *вбрасывание*, должен расположить ноги по обе стороны от продолжения центральной линии. Судья должен занять положение у противоположной боковой линии напротив линии штрафного броска в передовой зоне команды, выполняющей *вбрасывание*, таким образом, чтобы держать всех игроков «внутри коробочки».

3.2. Начальное подбрасывание мяча

Прежде чем подбросить мяч, старший судья должен убедиться, что оба игрока готовы и что их стопы располагаются внутри той половины центрального круга, которая ближе к их собственной корзине, при этом, чтобы одна стопа находилась рядом с центральной линией (рис. 8).

Мяч должен быть подброшен вертикально вверх между двумя игроками соперничающих команд на высоту большую, чем любой из них может подпрыгнуть (рис. 9).

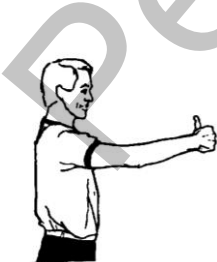


Рис. 6.



Рис. 7.



Рис. 8.



Рис. 9.



Рис. 10.



Рис. 11.



Рис. 12.

После вбрасывания мяча рекомендуется, чтобы старший судья оставался неподвижным, ожидая, в каком направлении будет развиваться игра, до тех пор, пока мяч и игроки не покинут круга.

Ему не следует пытаться отходить назад при выпускании мяча из рук, поскольку это может повлиять на точность подбрасывания.

Судья должен убедиться, что отбивание было правильным, т.е. что мяч достиг своей наивысшей точки прежде, чем был отбит, а также что действия 8 не прыгавших игроков были согласно требованиям правил (рис. 10).

Как только мяч отбит первым касанием, судья демонстрирует жест на включение игровых часов (рис. 11) и перемещается в направлении игры впереди мяча с тем, чтобы занять позицию ведущего судьи (рис. 12).

3.3. Перемещение судей

Когда мяч отбит вправо от свободного судьи, он перемещается впереди игры в том же направлении, что и мяч, и продолжает движение к лицевой линии, занимая свою позицию в качестве ведущего судьи (рис. 13, 14).

Старший судья, выполнивший подбрасывание мяча, сохраняет свое положение в круге, наблюдая за игрой. Когда игра перемещается от середины площадки, он занимает позицию ведомого судьи вдоль боковой линии (рис. 14).

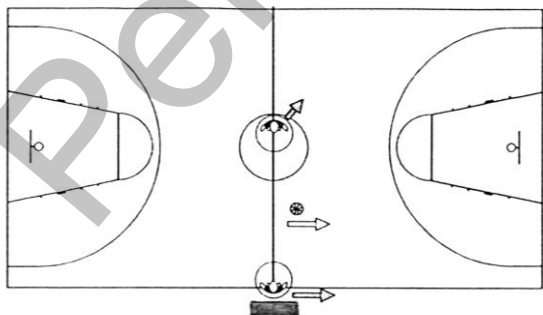


Рис. 13.

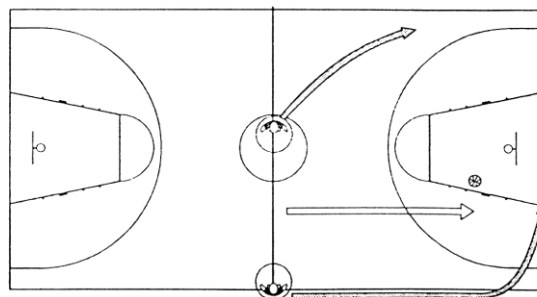


Рис. 14.

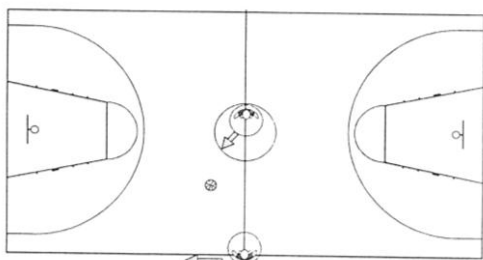


Рис. 15.

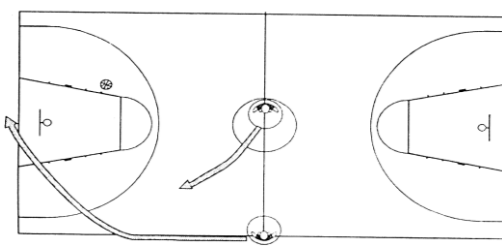


Рис. 16.

Каждый раз, когда происходит смена командного контроля над мячом и игра изменяет направление, оба судьи должны регулировать свои перемещения. Они сохраняют свои зоны ответственности за те же самые линии, причем ведомый судья становится новым ведущим судьей, а ведущий судья – новым ведомым судьей.

Когда мяч отбит влево от свободного судьи, он перемещается впереди игры в том же направлении, что и мяч, и продолжает движение к передней линии, занимая свою позицию в качестве ведущего судьи (рис. 15, 16).

Старший судья, выполнивший подбрасывание мяча, должен на мгновение задержаться на своей позиции. Это позволит старшему судье, не пересекаясь на пути с игроками, переместиться через площадку по направлению к секретарскому столику и занять позицию ведомого судьи (рис. 16).

4. СТАТУС МЯЧА

Мяч может быть живым или мертвым.

Мяч становится **живым**, когда:

1. Во время розыгрыша спорного броска мяч правильно отбит одним из спорящих игроков.
2. Во время штрафного броска мяч находится в распоряжении игрока, выполняющего штрафной бросок.
3. Во время вбрасывания из-за пределов площадки мяч находится у игрока, выполняющего вбрасывание.

Мяч становится **мертвым**, когда:

1. Любой мяч заброшен с игры или со штрафного броска.
2. Судья дает свисток в тот момент, когда мяч живой.
3. Очевидно, что мяч не попадет в корзину при штрафном броске, за которым последует(-ют):
 - Другой(-ие) штрафной(-ые) бросок(-ки).
 - Дальнейшее наказание (штрафной(-ые) бросок(-ки) и/или вбрасывание).
4. Звучит сигнал игровых часов об окончании периода.

5. Звучит сигнал устройства 24 секунд в тот момент, когда одна из команд контролирует мяч.
6. Мяча, который находится в полете при броске с игры, касается игрок любой из команд после того, как:
 - Судья дал свисток.
 - Прозвучал сигнал игровых часов об окончании периода.
 - Прозвучал сигнал устройства 24 секунд.

Мяч **не становится мертвым** и бросок с игры, если он удачен, засчитывается, когда:

1. Мяч находится в полете при броске с игры и:
 - Судья дает свисток.
 - Звучит сигнал игровых часов об окончании периода.
 - Звучит сигнал устройства 24 секунд.
2. Мяч находится в полете при штрафном броске, когда судья дает свисток при любом нарушении, кроме нарушения игрока, выполняющего штрафной бросок.
3. Игрок совершает фол на любом из соперников в тот момент, когда мяч контролируется соперником, который находится в процессе броска с игры и заканчивает свой бросок непрерывным движением, которое началось прежде, чем произошел фол.

Данное положение не применяется и попадание не засчитывается, если после того, как судья дал свисток:

- Звучит сигнал игровых часов об окончании периода.
- Звучит сигнал устройства 24 секунд.
- Сделано новое бросковое движение.

5. РАСПОЛОЖЕНИЕ СУДЕЙ И ЗОНЫ ОТВЕТСТВЕННОСТИ

5.1. Техника судейства

Глаза судей должны постоянно двигаться для того, чтобы попытаться охватить всю площадку, всегда зная, где располагаются все 10 игроков.

В зависимости от положения мяча, один из судей должен наблюдать за игровым действием без мяча.

Каждый раз, когда оба судьи дают свистки одновременно, обычно ближайший к игровому действию судья принимает решение. Установление визуальной связи друг с другом поможет избежать двух различающихся решений. Каждый раз, когда оба судьи дают свистки при фоле, им не следует сразу же совершать перемещение к секретарскому столику для выполнения процедуры показа жестов. Каждый судья должен знать, какое

решение принял его партнер, чтобы решения не отличались друг от друга.

Не существует различия между старшим судьей и судьей, когда они принимают решения по фолам или нарушениям. Более молодые или менее опытные судьи имеют столько же полномочий при принятии решения, как и их многоопытные коллеги. Взаимодействие и согласованность являются крайне необходимыми.

5.2. Расположение зон ответственности на площадке

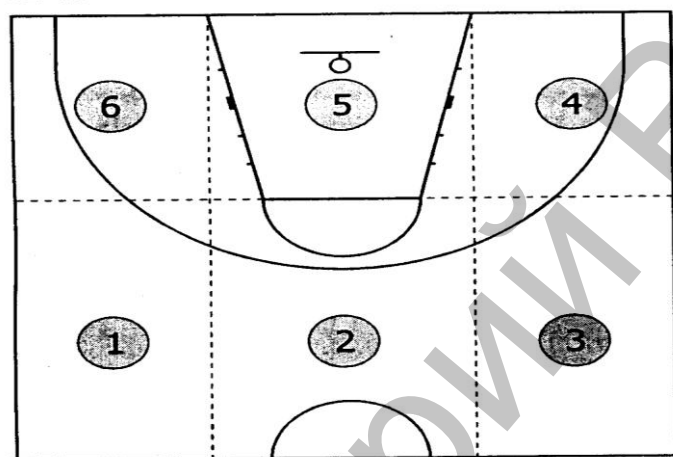


Рис. 17.

Современное судейство требует от обоих судей четкого взаимодействия друг с другом, когда один судья несет ответственность за наблюдение за игрой вокруг мяча, а другой – за игрой без мяча.

Для того, чтобы достичь наилучшего наблюдения за игрой, оба судьи должны стараться занимать наиболее выгодные позиции для оценки игрового действия, используя в качестве инструкции систему механики, изложенную в данной работе.

Для наглядности понимания этого, каждая половина площадки схематично разбита на прямоугольники с 1-го по 6-ой (рис. 17).

Сначала мы разберем положения ведомого судьи относительно мяча, указывая случаи, когда он главным образом ответственен за наблюдение за игрой вокруг мяча и без мяча, а также остановимся на понимании некоторых конкретных моментов техники судейства.

Затем проанализируем положения ведущего судьи и зоны его ответственности.

5.3. Ведомый судья – расположение и зоны ответственности

Ведомый судья должен занимать положение чуть сзади и слева от мяча приблизительно в 3–5 метрах.

Иногда ведомому судье может понадобиться помощь ведущего су-

дья при наблюдении за попыткой трехочкового броска с игры, особенно когда защитник закрывает собой угол обзора. Если попытка трехочкового броска с игры выполняется игроком напротив линии штрафного броска на границе прямоугольников 3 и 4, тогда ведомый судья несет ответственность за эту попытку.

Ведомый судья не несет непосредственной ответственности за лицевую линию или боковую линию справа от него, но могут иметь место случаи, когда от него потребуется оказать помощь своему партнеру при определении направления последующего вбрасывания при выходе мяча за пределы площадки.

Когда мяч находится в прямоугольнике 4 в дальнем углу справа между воображаемым продолжением линии штрафного броска и лицевой линией, ведомый судья не несет ответственности за мяч и игру вокруг него.

Его основная задача – наблюдать за ситуациями без мяча.

Основной зоной его ответственности является игра внизу ограниченной зоны на слабой стороне (т.е. стороне, на которой не находится мяч), где ему следует обращать особое внимание на возможные ситуации неправильной постановки заслонов.

Необходимо запомнить важный принцип: судья должен перемещаться вперед приблизительно до воображаемого продолжения линии штрафного броска, когда мяч перемещается по направлению к корзине или лицевой линии при передаче или броске, для того, чтобы лучше видеть пространство между игроками.

Ведомый судья несет ответственность за полет мяча, наблюдая за тем, попал ли мяч в корзину или нет, а также за возможными нарушениями при игре *выше уровня кольца в нападении и защите*. Также его обязанность – быть особенно внимательным в ситуациях борьбы за подбор, обращая особое внимание на игроков, находящихся на периметре, которые могут попытаться овладеть мячом из невыгодных позиций (рис. 18).

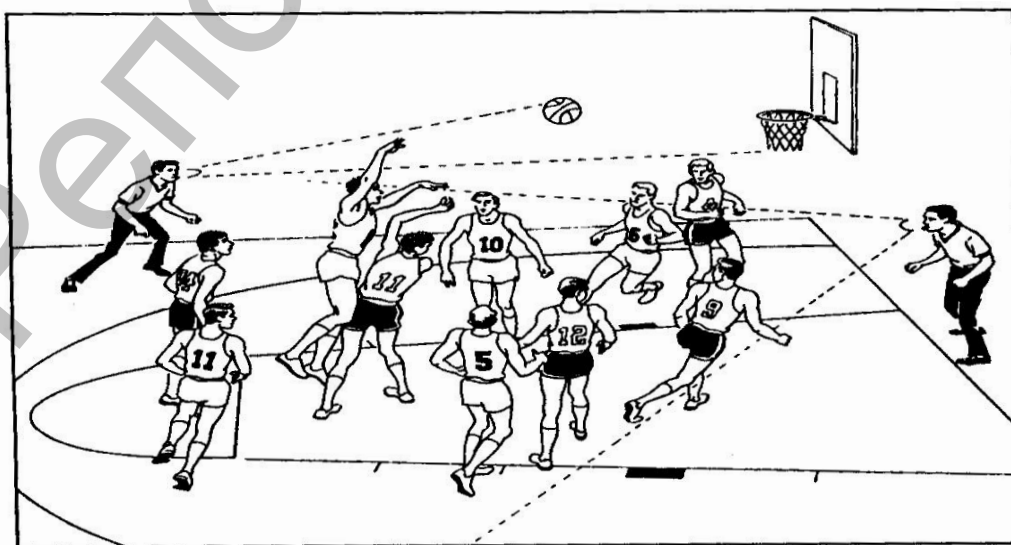


Рис. 18.

Ведомый судья также ответственен за определение направления последующего вбрасывания после выхода мяча за пределы площадки за ближайшую линию слева от него.

Постоянное и тесное сотрудничество между обоими судьями является крайне важным. Особенно это относится к ситуациям, когда мяч находится в прямоугольнике 6. Настоятельно рекомендуется, чтобы каждый раз, когда мяч переходит в новую зону (согласно прямоугольникам) и происходит смена ответственности за наблюдение за игрой вокруг мяча, ведомый судья всегда знал положение своего партнера.

Ведомый судья ответственен за наблюдение за игрой вокруг мяча, когда мяч находится в зонах 1, 2, 3, 5, 6. Зона 5 и 6 являются зонами обоюдной ответственности.

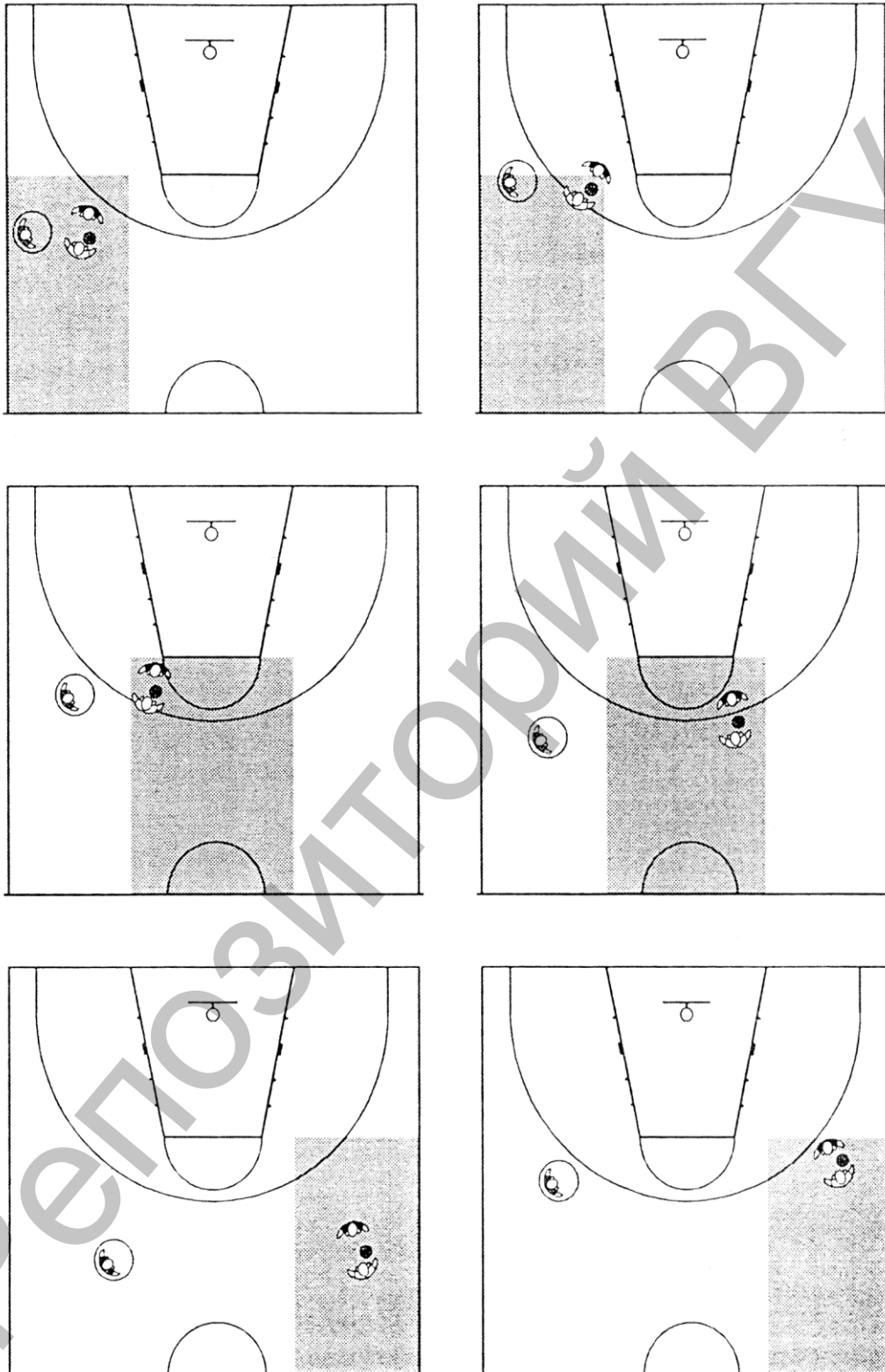
Основные обязанности ведомого судьи:

1. Попытки двухочковых и трехочковых бросков с игры, включая принятие решения об истечении игрового времени периода или дополнительного периода либо нарушении правила 24 секунд.
2. Возможные нарушения при игре выше уровня кольца.
3. Ситуации борьбы за подбор, особенно ситуации подбора через спину соперника.
4. Постановка заслонов как при игре вокруг мяча, так и при игре без мяча.
5. Неправильная игра руками.
6. Игра внизу ограниченной зоны, особенно на слабой стороне (т.е. стороне, на которой не находится мяч).
7. Фолы вне зоны контроля ведущего судьи.
8. Пробежки (ведомый судья имеет наилучший угол обзора).
9. Контроль показаний устройства 24 секунд.
10. Наблюдение за игрой без мяча, когда мяч находится в зоне 4.

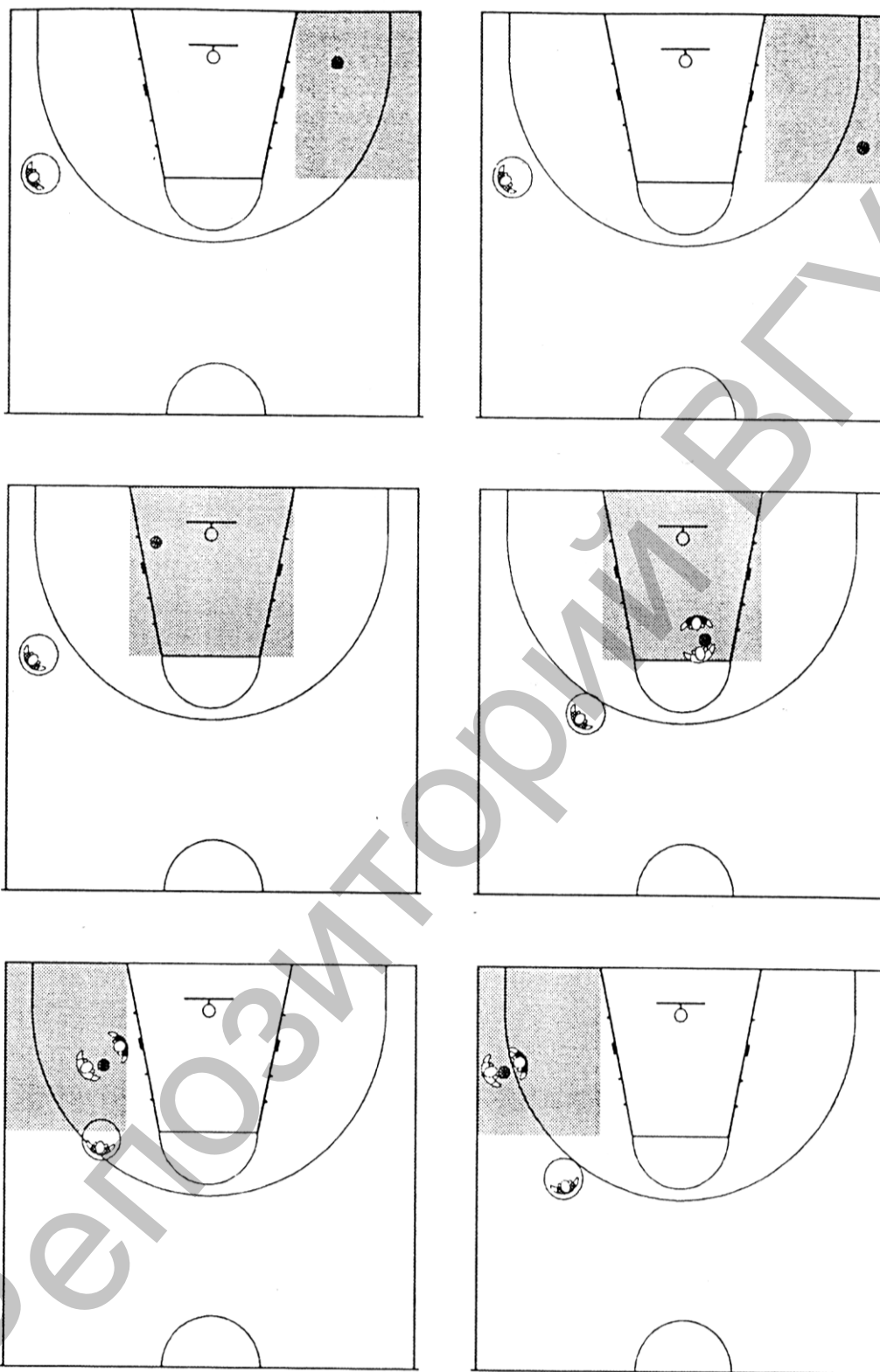
Принципы механики для запоминания:

1. Ведомый судья всегда должен перемещаться при перемещении мяча.
2. Принцип «внутри коробочки» – т.е. держать всех игроков в поле зрения между двумя судьями.
3. Перемещайтесь вниз до воображаемого продолжения линии штрафного броска, когда мяч пересекает его при броске, передаче или ведении.
4. Ищите пространство между игроками.

5.4. Ведомый судья – практические советы



Положение ведомого судьи



Положение ведомого судьи

1. Когда игра перемещается вперед по площадке, занимайте положение чуть сзади и обычно слева (хотя иногда и справа) от мяча приблизительно в 3–5 метрах и ищите пространство между игроками. Это поможет вам сохранить широкий угол обзора игры и улучшить наблюдение за площадкой.

2. Вы ответственны за боковую линию слева от вас, центральную линию и контроль показаний устройства 24 секунд. Обращайте особое внимание на показания устройства 24 секунд каждый раз, когда мяч выходит за пределы площадки.
3. Проинформируйте команды о количестве оставшихся секунд, если во время вбрасывания в своей тыловой зоне у нападающей команды остается менее 8 секунд для того, чтобы перевести мяч в передовую зону.
4. Если мяч перемещается вперед по площадке далеко справа от вас, и игрока, который ведет его, плотно опекает соперник, то вы должны переместиться настолько близко к мячу, насколько необходимо для того, чтобы наилучшим образом наблюдать за игроком. Затем вы возвращаетесь в обычную позицию введомого судьи, как только ситуация позволяет вам это сделать.
5. Вы главным образом ответственны за полет мяча во всех ситуациях бросков, включая возможные нарушения при игре выше уровня кольца. Наблюдайте за стопами игрока, выполняющего бросок, при определении статуса попытки трехочкового броска с игры, особенно когда бросок выполняется вблизи трехочковой линии. Убедитесь, что вы наблюдаете пространство между игроками, для того, чтобы определить их ответственность в случае любого возможного контакта.
6. Каждый раз, когда мяч перемещается по направлению к лицевой линии или корзине при броске, ведении или передаче, вы также должны переместиться (но не далее воображаемого продолжения линии штрафного броска). Это позволит вам оказывать помощь своему партнеру, особенно в ситуациях борьбы за подбор, когда игрок незаконно пытается овладеть мячом через спину соперника.
7. Каждый раз, когда происходит передача мяча или выполняется бросок с игры, наблюдайте за действиями защитника прежде, чем посмотреть на мяч.
8. Когда ваш партнер просит о помощи при выходе мяча за пределы площадки, будьте готовы оказать ее немедленно. Установите способ передачи информации (условный сигнал) в подобных ситуациях во время своего предыгрового совещания.
9. При переходе из позиции введомого судьи в позицию ведущего судьи не отворачивайтесь от игры, глядя вперед. Постоянно сосредотачивайте свой взгляд на игре и игроках, ведя наблюдение поворотом головы через плечо.
10. Когда Вы ответственны за наблюдение за игрой вокруг мяча (особенно в ситуациях единоборства игрока против игрока), ищите пространство между игроками.

«Перемещайтесь туда, куда необходимо переместиться, чтобы увидеть то, что необходимо увидеть».

5.5. Ведущий судья – расположение и зоны ответственности

Более детально рассмотрим выбор места на площадке ведущего судьи. Ведущий судья должен находиться впереди игры. Он должен достигать лицевой линии настолько быстро, насколько возможно, позволяя игре развиваться ему навстречу. Ведущий судья всегда должен находиться в движении.

Достигнув лицевой линии, он обычно перемещается в пределах между трехочковой линией слева от него и не далее края ограниченной зоны справа от него. Нет никакой необходимости перемещаться сверх этих пределов.

В большинстве ситуаций судьи должны использовать принцип «внутри коробочки», всегда контролируя, чтобы все десять (10) игроков находились в поле зрения между ними. Судьи необязательно всегда должны находиться друг напротив друга по диагонали.

На рис. 19–20 мяч находится в прямоугольнике 1. Ведущий судья располагается таким образом, чтобы 10 игроков находились в поле зрения между ним и его партнером. Его основной обязанностью является игра без мяча. Ему следует обращать особое внимание на любые возможные ситуации неправильной постановки заслонов.

На рис. 21, 22 мяч находится в прямоугольнике 2. Снова ведущий судья главным образом ответственен за наблюдение за игрой без мяча.

На рис. 23–24 мяч находится в прямоугольнике 3, ведущий судья наблюдает за игрой без мяча. Он всегда должен знать, где находится мяч, для того чтобы в случае необходимости оказать помощь своему партнеру при выполнении попытки трехочкового броска с игры. Нет никакой необходимости перемещаться за трехочковую линию слева от него. Когда мяч находится в прямоугольнике 3, ведущий судья наблюдает за игроками внизу ограниченной зоны.

Современная игра не исключает контакта между игроками, в том числе и в позициях центрального внизу ограниченной зоны. Обязанностью ведущего судьи является обеспечивать, чтобы такие контакты не становились чрезмерными и грубыми, в результате чего игра может выйти из-под контроля. Когда игрок пытается занять свободное место на площадке, но ему незаконно мешают это сделать – это является фолом.

На рис. 25, 26 мяч находится в прямоугольнике 4. Теперь ведущий судья занимает положение, развернувшись в сторону игры, и ответственен за игру непосредственно вокруг мяча.

Ему не следует перемещаться за трехочковую линию слева от него.

Здесь он также будет находиться в хорошей позиции для того, чтобы принять решение о выходе мяча за пределы площадки за боковую линию слева от него. Кроме того, он сможет показать своему партнеру, когда выполняется попытка трехочкового броска с игры из этой зоны.

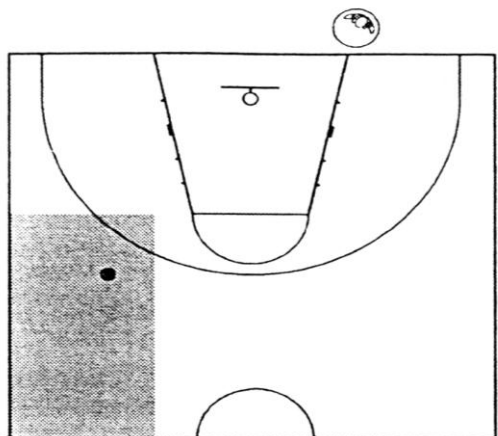


Рис. 19.

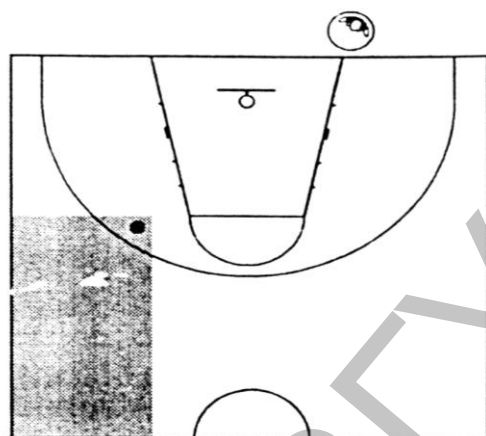


Рис. 20.

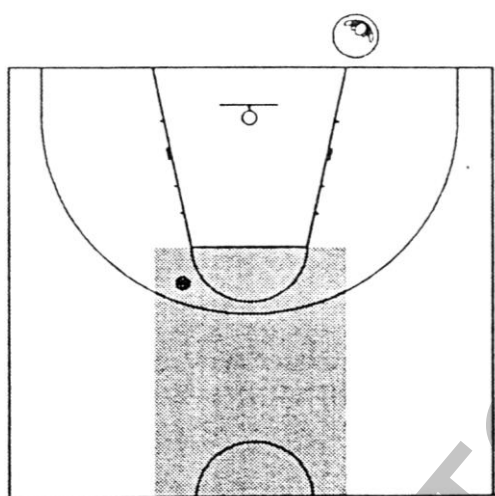


Рис. 21.

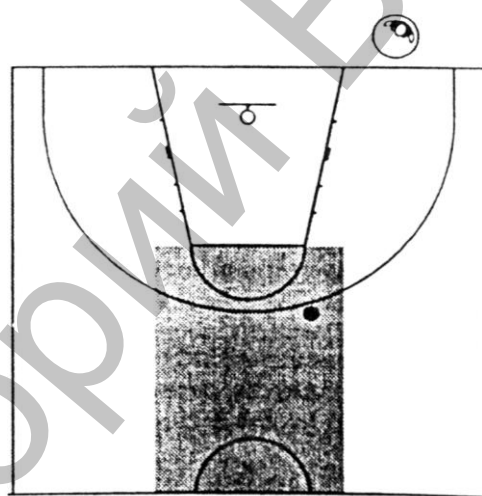


Рис. 22.

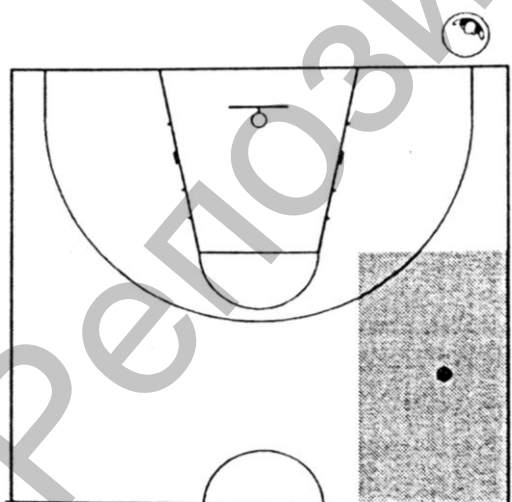


Рис. 23.

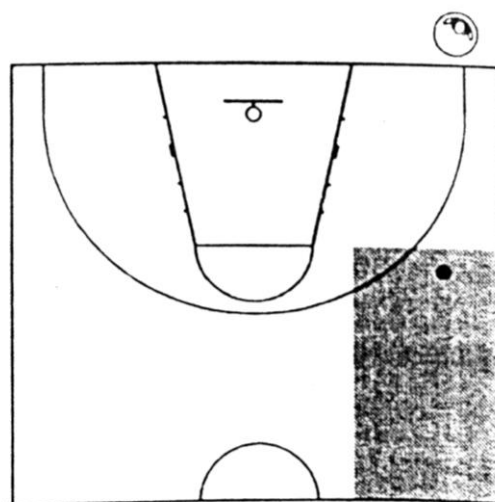


Рис. 24.

Когда мяч перемещается в ограниченную зону в прямоугольнике 5, ведущий судья наблюдает за игрой непосредственно вокруг мяча (рис. 27, 28).

Ему следует наблюдать за защитником во всех ситуациях бросков или ситуациях единоборств игрока против игрока.

Как ведущий судья, ближайший к игровому действию, он находится в наилучшей позиции для принятия решения во всех ситуациях контактов между игроком, выполняющим бросок, и защитником, опекающим его. Случайный контакт следует проигнорировать, особенно в тех случаях, когда игрок совершает проход к корзине и забрасывает мяч с игры. Наблюдать за полетом мяча – не его обязанность.

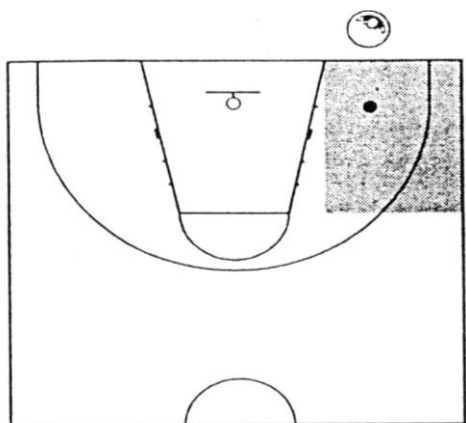


Рис. 25.

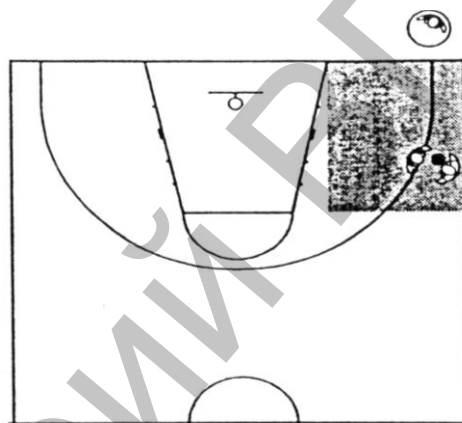


Рис. 26.

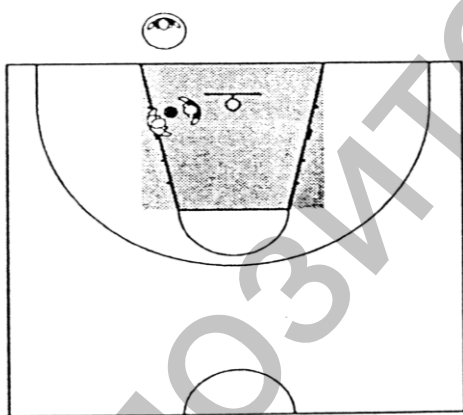


Рис. 27.

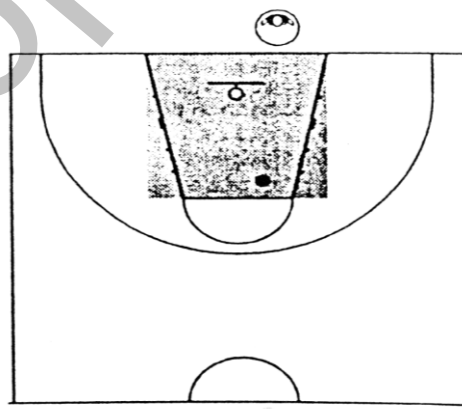


Рис. 28.

Рис. 29.

Мяч находится внутри зоны двухочковых бросков с игры в прямоугольнике 6, ведущий судья перемещается ближе для того, чтобы наблюдать за игрой вокруг мяча, не оставляя без внимания взаимодействия остальных игроков (рис. 29).

Ему нет необходимости перемещаться за край ограниченной зоны справа от него.

Однако когда мяч находится в зоне трехочковых бросков с игры в прямоугольнике 6, ведущий судья главным образом ответственен за наблюдение за игрой без мяча. В частности, он наблюдает за игрой внизу ограниченной зоны, а также за всеми остальными игроками без мяча, особенно в ситуациях постановки заслонов (рис. 30).

Ведущий судья ответственен за наблюдение за игрой вокруг мяча, когда мяч находится в прямоугольнике 4 и 5. Он также ответственен за прямоугольник 6, когда мяч находится внизу ограниченной зоны или игрок с мячом перемещается к корзине, совершая проход. Ведущему судье следует оценивать действия защитника, когда нападающий с мячом в этих зонах выполняет бросок с игры или ведет мяч (рис. 18).

Ведущий судья ответственен за наблюдение за игрой вокруг мяча, когда мяч находится в зонах 4, 5 и 6. Зоны 5 и 6 являются зонами обоюдной ответственности.

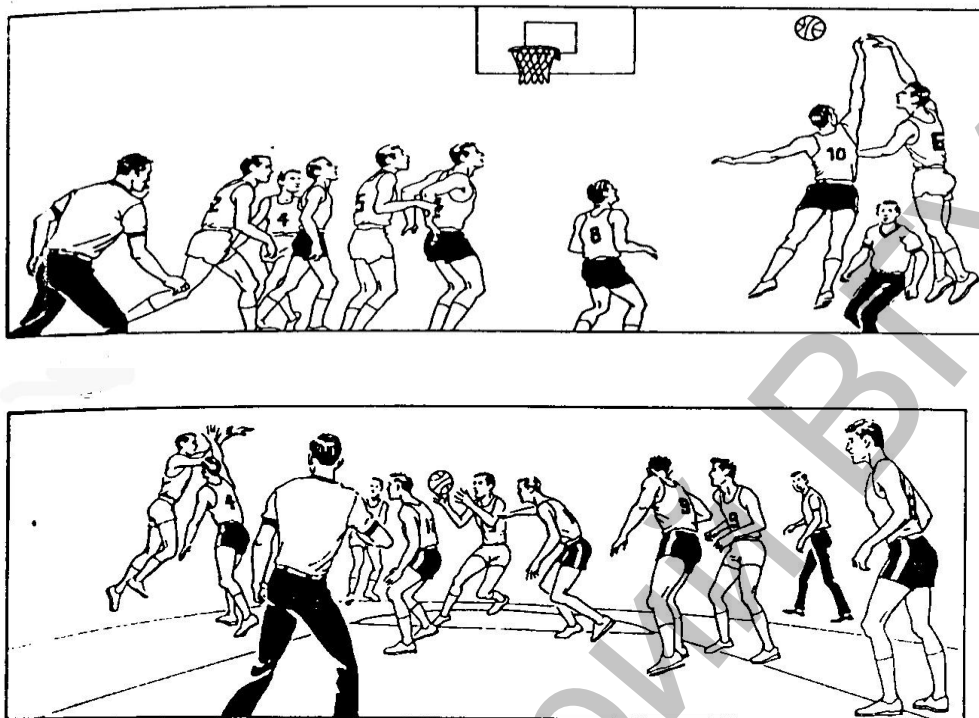
Основные обязанности ведущего судьи включают:

1. Наблюдение за игрой без мяча.
2. Неправильная постановка заслонов.
3. Игра центровых.
4. Игра под корзиной.
5. Действия в ограниченной зоне.
6. Любой проход к корзине.

Принципы механики для запоминания:

1. Всегда перемещайтесь при перемещении мяча.
2. Держите всех игроков «внутри коробочки» в поле зрения между судьями.
3. Ищите пространство между игроками.
4. Отходите назад от лицевой линии для того, чтобы получить более широкий угол обзора.

5.6. Ведущий судья – практические советы



1. Вы должны достигать лицевой линии настолько быстро, насколько возможно, позволяя игре развиваться вам навстречу. Постоянно находитесь в движении. Стремитесь занимать наилучшую позицию. Всегда знайте, где находится мяч, даже когда вы главным образом наблюдаете за игрой без мяча
2. Вы ответственны за лицевую линию и боковую линию слева от вас. Будьте готовы оказать помощь партнеру в ситуациях, связанных с контролем показаний устройства 24 секунд.
3. Будьте готовы оказать помощь своему партнеру при попытках трехочковых бросков с игры, особенно когда мяч находится в прямоугольнике 4.
4. Всегда поддерживайте визуальную связь со своим партнером.
4. Обращайте особое внимание на игру центровых и на то, какой физический контакт вы допускаете. Любая грубая игра попадает под вашу ответственность, и вы должны оценить ситуацию и принять решение. Держите под контролем ситуацию, когда игрок пытается занять свободное место на площадке, но соперник незаконно пытается мешать ему это сделать.
5. Старайтесь отходить назад от лицевой линии, занимая позицию «в глубину», для того чтобы получить наилучший угол обзора. Более широкий угол обзора поможет вам больше видеть и, следовательно, принимать наилучшее решение. Для того, чтобы достичь этого, вы должны постоянно находиться в движении. Перемещайтесь к корзине, когда мяч переходит из прямоугольника 4 в прямоугольники 5 и 6. Наблюдайте за началом и окончанием прохода к корзине.

6. По окончании игрового времени, периода или дополнительного периода не показывайте жестом, должно ли засчитываться попадание с игры или нет. Это является непосредственной обязанностью ведомого судьи.
7. Избегайте наказывать случайный контакт, который не оказывает влияние на игру, особенно в тех случаях, когда игрок совершает проход к корзине и забрасывает мяч с игры. Аналогично, не фиксируйте фолы в нападении, когда защитник «играет на публику», артистично изображая свое падение на пол. Свистки должны раздаваться только при контактах, которые оказывают непосредственное влияние на игру.
8. Когда ваш партнер просит о помощи при выходе мяча за пределы площадки, будьте готовы оказать ее немедленно. Установите способ передачи информации в подобных ситуациях во время своего предигрового совещания.
9. В случае применения защиты прессингом, когда 3 или более защитников находятся в тыловой зоне команды соперников, вы должны оказывать помощь ведомому судье при наблюдении за игровым действием. В этой ситуации задержите свое передвижение к лицевой линии для оказания помощи партнеру.

«Перемещайтесь туда, куда необходимо переместиться, чтобы увидеть то, что необходимо увидеть».

6. СИТУАЦИИ ВЫХОДА МЯЧА ЗА ПРЕДЕЛЫ ПЛОЩАДКИ И ВБРАСЫВАНИЯ

6.1. Распределение ответственности за линии

Обычно непосредственная ответственность за принятие решений при выходе мяча за пределы площадки распределяется следующим образом:

Ведущий судья – лицевая линия и боковая линия слева от него.

Ведомый судья – центральная линия и боковая линия слева от него.

Другому судье не следует вмешиваться, если только его партнеру не требуется помощь. Это предотвратит конфликтные решения и ситуации спорного броска.

6.2. Вбрасывание

Когда мяч выходит за пределы площадки:

1. Судья, ответственный за данную боковую линию или лицевую линию, должен дать свисток и одновременно поднять руку вертикально вверх для того, чтобы остановить игровые часы (рис. 31).

- Он должен отчетливо показать направление последующего вбрасывания в сторону корзины соперников команды, которая будет выполнять вбрасывание (рис. 32).

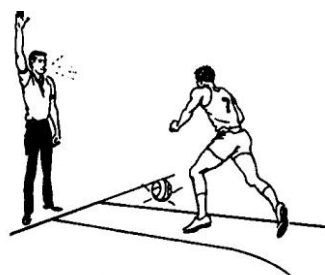


Рис. 31.

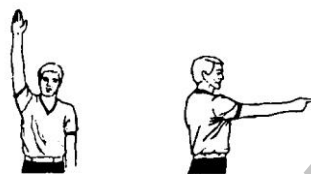


Рис. 32.



Рис. 33.



Рис. 34.

- Он должен указать игроку, который будет выполнять вбрасывание, место за пределами площадки, с которого оно должно проводиться.
- Судья должен передать мяч из рук в руки, отскоком от пола или положить его на то место на полу, где мяч окажется в распоряжении игрока, который должен выполнять вбрасывание, и наблюдать за тем, чтобы он не сделал более одного нормального шага в сторону от указанного места (рис. 33).
- После заброшенного мяча с игры или удачного последнего или единственного штрафного броска судья не должен передавать мяч из рук в руки, отскоком от пола или класть его на то место на полу, где мяч окажется в распоряжении игрока, который должен выполнять вбрасывание, если только это не позволит быстрее возобновить игру.
- Судья должен продемонстрировать жест на включение игровых часов, сделав резкую отмахку рукой, когда мяч в первый раз коснется игрока на площадке после вбрасывания (рис. 34).

Когда мяч выходит за пределы площадки и судья, ответственный за данную линию, не уверен, какой игрок последним коснулся мяча (рис. 35), он должен дать свисток, продемонстрировать жест на выключение игровых часов и затем взглядом обратиться за помощью к своему партнеру (рис. 36).

Если другой судья знает, какой игрок последним коснулся мяча прежде, чем тот вышел за пределы площадки, он должен, не давая свистка,

показать направление последующего вбрасывания условным сигналом, установленным судьями во время своего предыгрового совещания. Затем судья, ответственный за данную линию, также должен указать направление последующего вбрасывания (рис. 37).

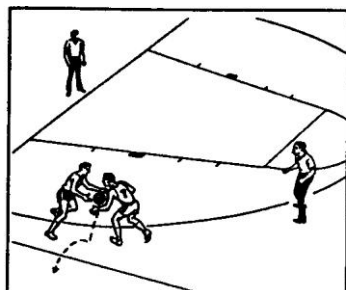


Рис. 35.

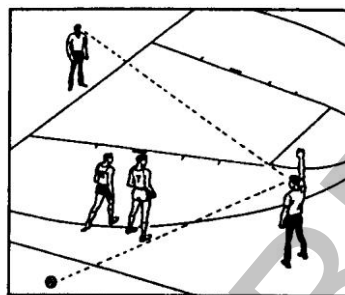


Рис. 36.

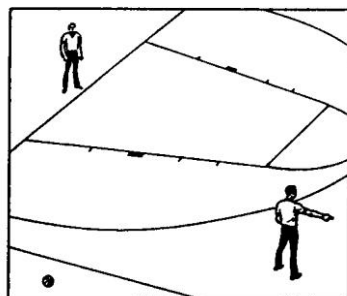


Рис. 37.

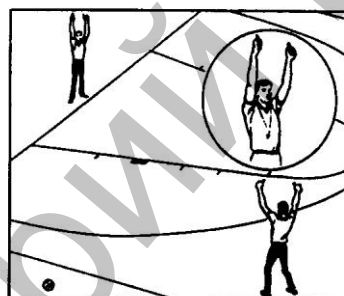


Рис. 38.

Если оба судьи сомневаются, какая из команд должна владеть мячом, то в этом случае они вместе должны показать принятый жест (руки вверху, сжатые в кулаки с большими пальцами вверх), обозначающий ситуацию спорного броска, с последующим указанием направления вбрасывания. (Правило поочередного владения мячом) (рис. 38).

Вбрасывание в результате процесса поочередного владения должно выполняться с места, ближайшего к тому, где мяч вышел за пределы площадки.

Если игра должна возобновиться после любого несоблюдения правил или любой остановки игры, то это вбрасывание должно выполняться из-за пределов площадки с места, ближайшего к тому, где произошло несоблюдение правил или игра была остановлена.

В прямоугольниках 4, 5 или 6 место, ближайшее к тому, где произошло несоблюдение правил, должно определяться проведением 2 воображаемых линий из углов игровой площадки до концов линии штрафного броска.

Любое вбрасывание в данной зоне должно выполняться с ближайшего места за лицевой линией, за исключением места непосредственно за щитом.

Когда вбрасывание выполняется с места между углом игровой площадки слева от судьи и ближнем краем щита, ведущий судья должен передать мяч из рук в руки игроку левой рукой, а затем сделать 1 или 2 шага по направлению к ограниченной зоне/корзине.

Когда вбрасывание выполняется с места между дальним краем щита и боковой линией справа от ведущего судьи, он должен передать мяч из рук в руки или отскоком от пола игроку, а затем вернуться на свою позицию «внутри коробочки».

Во всех случаях ведомый судья должен сместиться до воображаемого продолжения линии штрафного броска, наблюдая за всеми действиями без мяча.

ПОМНИТЕ: Если мяч попадает в корзину, но штрафной бросок или бросок с игры не засчитан, тогда последующее вбрасывание должно выполняться из-за пределов площадки напротив линии штрафного броска.

Когда мяч предоставляется команде для вбрасывания из-за боковой линии в ее передовой зоне, судья, ответственный за проведение вбрасывания, должен передать мяч из рук в руки, пасом или положить его на то место на полу, где он окажется в распоряжении игрока, который должен выполнять вбрасывание.

Судья, непосредственно передающий мяч игроку для вбрасывания, ответственен за осуществление контроля за соблюдением правил при вбрасывании, а также должен продемонстрировать жест на включение игровых часов, когда мяч в первый раз коснется игрока на площадке.

Прежде чем передать мяч в распоряжение игрока, он должен сначала убедиться, установив визуальную связь, что его партнер готов к возобновлению игры.

Когда расстояние от ближайшего препятствия за пределами площадки до ограничивающей линии составляет более 2 метров, все другие игроки на площадке имеют право подходить настолько близко к ограничивающей линии, насколько пожелают (рис. 39).

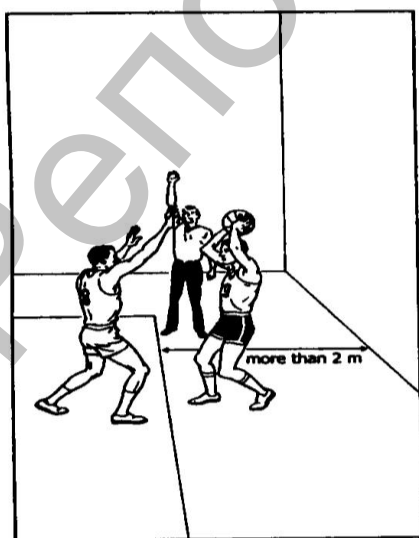


Рис. 39.

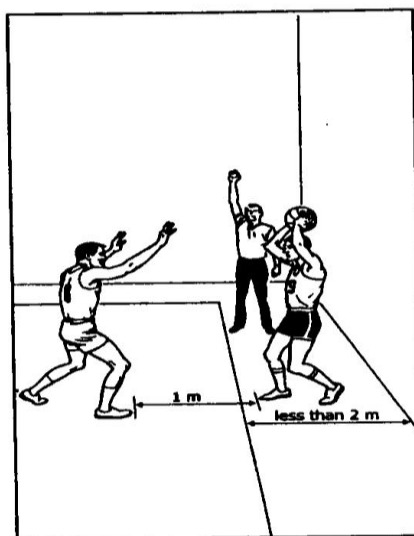


Рис. 40.

Если область за пределами площадки, свободная от препятствий, составляет менее 2 метров, никто из игроков обеих команд не должен находиться на расстоянии 1 метра от игрока, выполняющего вбрасывание (рис. 40).

Судья, ответственный за проведение вбрасывания, должен следить за этим.

6.3. Устройство 24 секунд



Рис. 41.



Рис. 42.

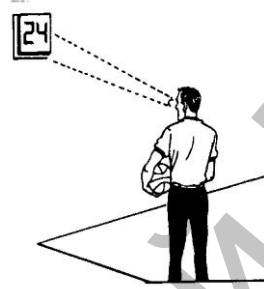


Рис. 43.



Рис. 44.

Отсчет 24 секунд всегда останавливается, когда мяч выходит за пределы площадки.

Показания устройства не сбрасываются, если мяч выбит за пределы площадки. Отсчет продолжается со времени остановки, как только та же команда снова устанавливает контроль над мячом на игровой площадке.

Когда защитник умышленно бьет по мячу ногой – это является нарушением (рис. 41). Как следствие, судья демонстрирует жест нового отсчета оператору 24 секунд (рис. 42).

Судья должен убедиться в том, что на устройстве выставлены цифры «24» (рис. 43) прежде чем передать мяч игроку для вбрасывания (рис. 44).

6.4. Мяч, возвращенный в тыловую зону

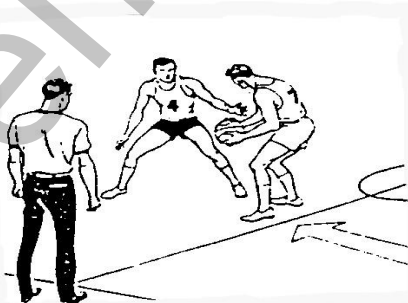


Рис. 45.

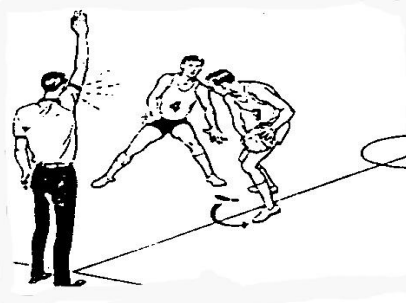


Рис. 46.

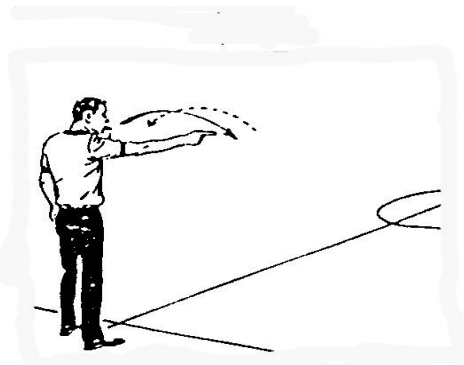


Рис. 47.

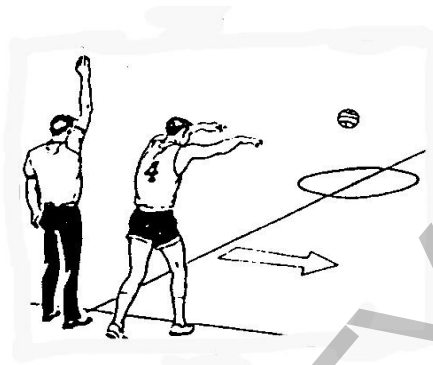


Рис. 48.

Игрок, контролирующий мяч в передовой зоне, переводит его в свою тыловую зону. Это является нарушением (рис. 45, 46).

Ведомый судья ответственен за центральную линию и, следовательно, дает свисток и показывает жест на остановку игровых часов. Затем он демонстрирует жест «мяч, возвращенный в тыловую зону» и указывает направление последующего вбрасывания (рис. 47, 48).

ПОМНИТЕ: Для того чтобы нарушение «мяч, возвращенный в тыловую зону» могло быть зафиксировано судьями, должны соблюдаться все три нижеследующих условия:

1. Команда должна контролировать мяч.
2. Игрок этой команды должен последним коснуться мяча или мяч должен последним коснуться игрока этой команды в передовой зоне.
3. Игрок этой же команды должен первым коснуться мяча или мяч должен первым коснуться игрока этой же команды в тыловой зоне.

7. СИТУАЦИИ БРОСКОВ

7.1. Полет мяча

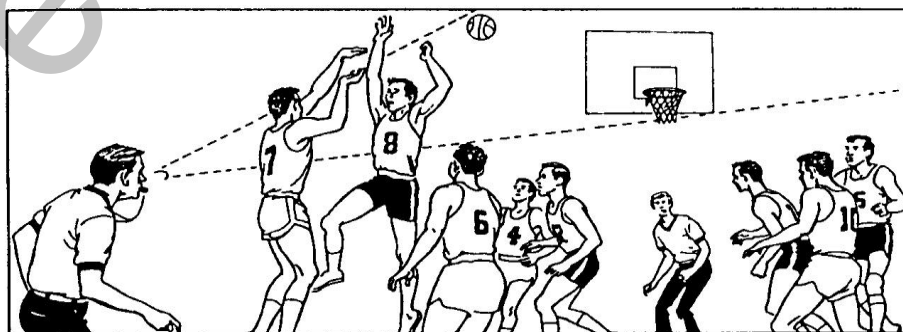


Рис. 49.

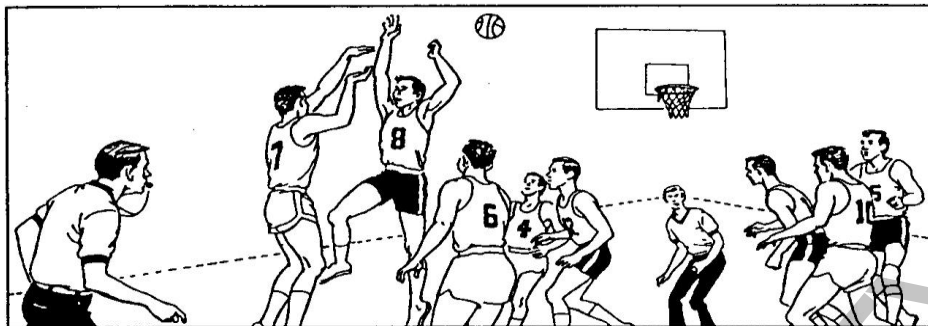


Рис. 50.

Ведомый судья главным образом ответственен за полет мяча. Он должен определять, попал ли мяч в корзину, жестами демонстрируя попадания секретарскому столику. Ведущий судья сосредотачивает свое внимание на ситуациях без мяча (рис. 49–50).

Однако всегда тот судья, который фиксирует фол (ведущий или ведомый), должен определять, должно ли попадание засчитываться.

Независимо от того, кто из судей зафиксировал фол, крайне важно, чтобы ведомый судья наблюдал за полетом мяча к корзине, а также за игроками, непосредственно участвовавшими в ситуации фола.

Команда, которая забросила мяч, не должна задерживать игру, мешая команде соперников быстро выполнить вбрасывание. Нет никакой необходимости игрокам этой команды касаться мяча. Не более одного предупреждения должно быть сделано этой команде, а в некоторых случаях технический фол может быть зафиксирован даже при первом нарушении.

7.2. Помеха попаданию и помеха мячу при броске

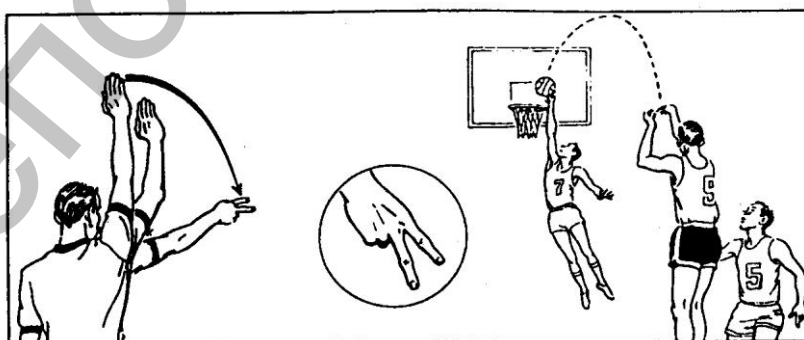


Рис. 51.

Ведомый судья ответственен за наблюдение за полетом мяча во время броска с игры и, следовательно, должен принимать решения, связанные с помехой попаданию и помехой мячу при броске.

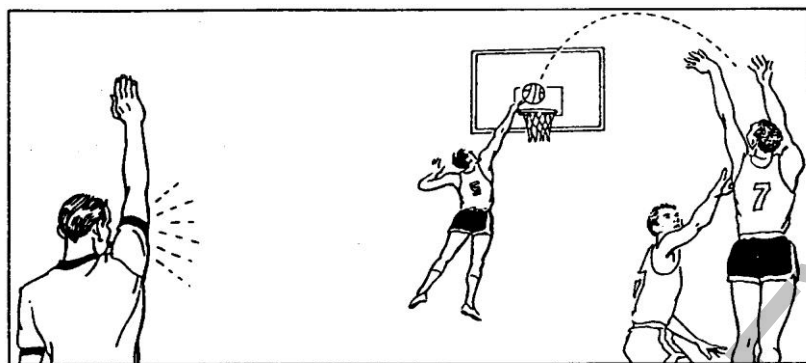


Рис. 52.

Если во время броска с игры *защитник касается мяча* в тот момент, когда мяч находится *на нисходящей траектории* своего полета и полностью выше уровня кольца и прежде, чем он коснулся кольца или стало очевидным, что он его не коснется, тогда ведомый судья должен дать свисток и показать, что очки должны быть записаны команде, *выполнявшей бросок* (рис. 51).

Ведомый судья также ответственен за определение помехи попаданию и помехи мячу при броске в нападении. Когда при броске с игры мяч находится полностью выше уровня кольца *на нисходящей траектории* своего полета и прежде, чем он коснулся кольца или стало очевидным, что он его не коснется, *нападающий не может касаться мяча* (рис. 52). Ведомый судья должен дать свисток, продемонстрировать жест на остановку игровых часов, отметить игровое действие и указать новое направление вбрасывания.

7.3. Попытки трехочковых бросков с игры

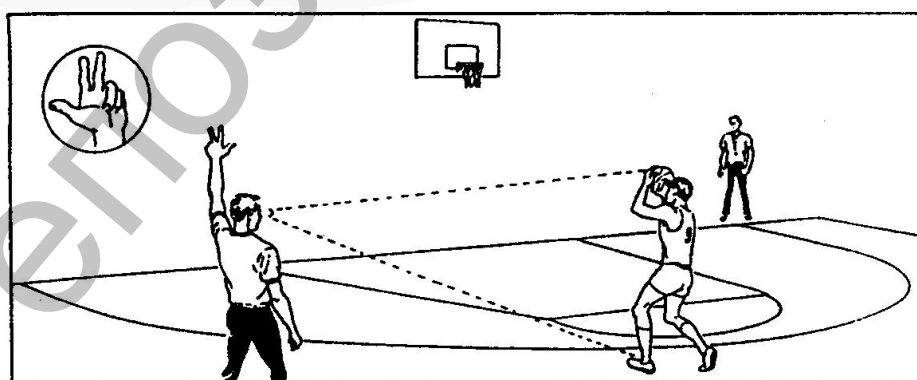


Рис. 53.

Ведомый судья ответственен за демонстрацию жестов при всех попытках трехочковых бросков с игры.

Он должен смотреть за стопами игрока, выполняющего бросок, для того чтобы убедиться, что бросок был выполнен из зоны трехочковых бросков с игры.

Определив, что бросок с игры выполняется из зоны трехочковых бросков, ведомый судья должен поднять вверх одну руку с 3 пальцами: большим, указательным и средним (рис. 53).

Если попытка трехочкового броска с игры удачна, ведомый судья должен подтвердить, что были заброшены три очка, поднимая вверх обе руки с 3 пальцами на каждой из рук (рис. 54).

Важно, чтобы ведомый судья не поворачивался спиной к игре во время перемещения из позиции ведомого судьи в позицию ведущего судьи.

Когда выполняется трехочковый бросок с игры (из прямоугольника 4), *ведущий* судья должен поднять вверх одну руку с 3 пальцами. Этот жест должен быть подтвержден и *продублирован ведомым* судьей.

Если попытка трехочкового броска с игры удачна, только ведомый судья подтверждает это секретарю поднятием вверх обеих рук с 3 пальцами на каждой из рук.

Тесное взаимодействие между обоими судьями является крайне важным.

Если попытка выполняется игроком на границе прямоугольников 3 и 4, данное игровое действие должен контролировать ведомый судья с середины площадки.

Ведомый судья ответственен за зону 3, а ведущий судья – за зону 4.

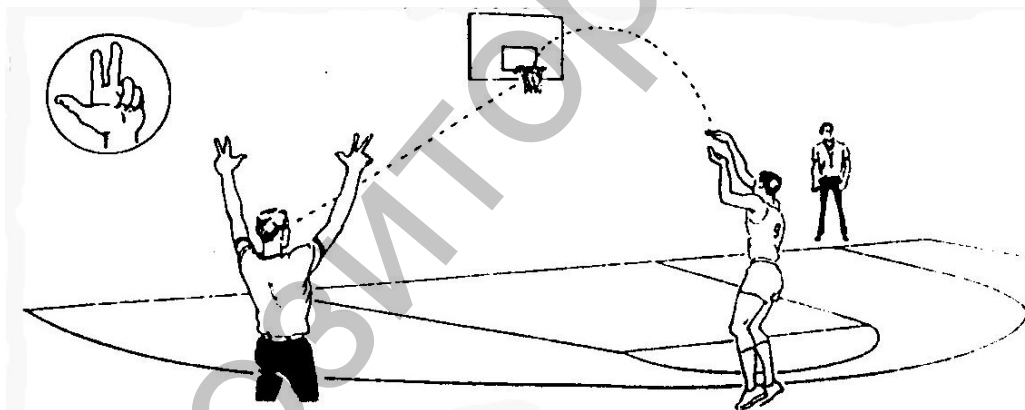


Рис. 54.

Иногда при попытке двухочкового броска с игры, которая выполняется вблизи трехочковой линии, ведомый судья может сразу же показать секретарю 2 пальцами в сторону вниз, что в случае попадания мяча в корзину будут засчитаны 2 очка. Это поможет избежать дополнительного давления со стороны зрителей, тренеров и игроков.

Трехочковая линия не является частью зоны трехочковых бросков с игры, т.е. **Наступать на линию нельзя.**

7.4. Окончание игрового времени периода или дополнительного периода

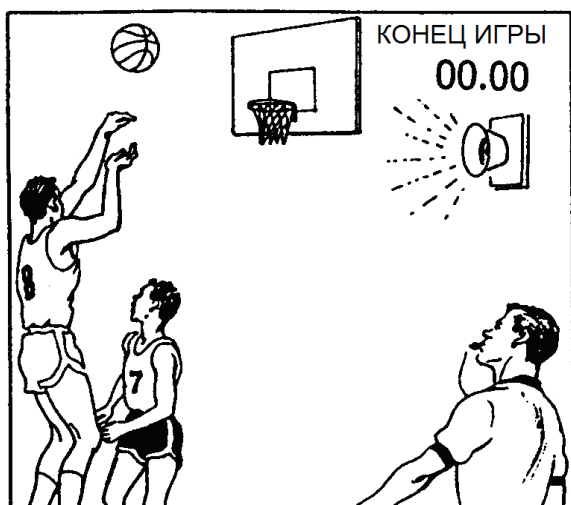


Рис. 55.

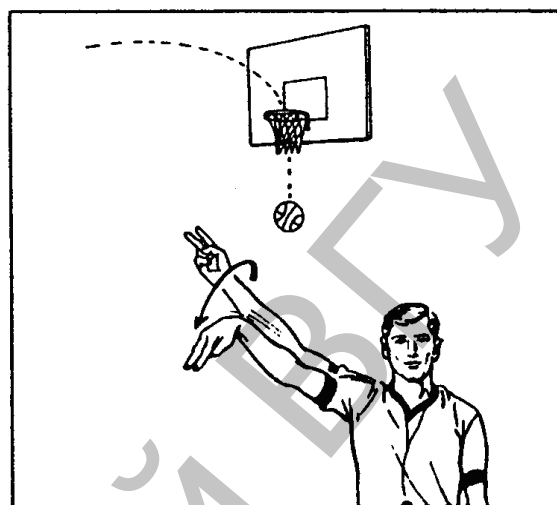


Рис. 56.

Броски, выполненные непосредственно перед окончанием игрового времени периода или дополнительного периода, могут создать трудности для судей, особенно когда присутствует много зрителей и сигнал не может быть хорошо услышан.

Решение должно быть принято настолько быстро, насколько возможно.

Ведомый судья главным образом ответственен за принятие решения, должно ли попадание засчитываться или нет. Как правило, ведущий судья (даже если он является старшим судьей) должен согласиться с мнением своего партнера и сделать все возможное, чтобы поддержать принятое решение.

Однако имеют место случаи, когда ситуация не является очевидной и оба судьи должны посоветоваться друг с другом прежде, чем старший судья примет окончательное решение. Если необходима дальнейшая консультация, старший судья может посоветоваться с судьей, комиссаром (если присутствует) и/или судьями за столиком. Однако окончательное решение принимает старший судья (рис. 55, 56).

8. ЖЕСТЫ И ПРОЦЕДУРЫ

8.1. Жесты

Крайне необходимо, чтобы все действия и решения судей во время игры были ясными, жесты точными и выразительными.

1. Должны использоваться только официальные жесты ФИБА.
2. При любом нарушении или фоле должен раздаваться один достаточно громкий и резкий свисток.
3. Действия судей должны говорить лучше, чем слова, поэтому голос следует использовать только при необходимости.
4. Жесты должны быть четкими и выразительными.
5. Жест на остановку игровых часов должен быть очень четким.

Судьи должны останавливать игровые часы поднятием вверх прямой руки (ладонь сжата в кулак при фоле, либо ладонь открыта и пальцы вместе при нарушении) или жестами технического, неспортивного или дисквалифицирующего фола или ситуации спорного броска.

6. Все жесты, обращенные к секретарю, должны:
 - а. Демонстрироваться из положения приблизительно в 6 – 8 метрах от секретарского столика. Игровые часы остановлены, поэтому нет никакой необходимости в спешке при показе жестов.
 - б. Демонстрироваться на уровне глаз и удалении от тела.
 - в. Демонстрироваться в следующей последовательности при фоле:
 1. Номер игрока.
 2. Тип фола.
 3. Количество штрафных бросков или направление последующего вбрасывания.

Примечание: Жест о засчитывании или об отмене попадания должен быть продемонстрирован перед указанным выше порядком показа жестов при фоле.

I. ЗАСЧИТЫВАНИЕ ПОПАДАНИЯ

<p>1 ОДНО ОЧКО</p>  <p>Один палец, опустить кисть</p>	<p>2 ДВА ОЧКА</p>  <p>Два пальца, опустить кисть</p>	<p>3 ПОПЫТКА ТРЕХОЧКОВОГО БРОСКА</p>  <p>Три пальца</p>	<p>4 УСПЕШНЫЙ ТРЕХОЧКОВЫЙ БРОСОК</p>  <p>Три пальца на каждой руке</p>	<p>5 ОТМЕНА ПОПАДАНИЯ ИЛИ ИГРОВОГО ДЕЙСТВИЯ</p>  <p>Однократное сведение и разведение рук</p>
--	---	--	--	--


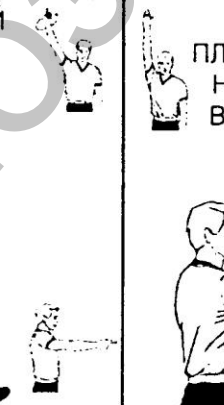
II. СВЯЗАННЫЕ С ИГРОВЫМ ВРЕМЕНЕМ

<p>6 ОСТАНОВКА ЧАСОВ (одновременно со свистком) ИЛИ ЧАСЫ НЕ ВКЛЮЧАТЬ</p>  <p>Открытая ладонь</p>	<p>7 ОСТАНОВКА ЧАСОВ ПРИ ФОЛЕ (одновременно со свистком)</p>  <p>Одна ладонь сжата в кулак, а другая направлена на талию провинившегося</p>	<p>8 ВКЛЮЧЕНИЕ ВРЕМЕНИ</p>  <p>Отмашка рукой</p>	<p>9 НОВЫЙ ОТСЧЕТ 24 СЕКУНД</p>  <p>Вращение кистью с вытянутым указательным пальцем</p>
--	---	---	--

III. АДМИНИСТРАТИВНЫЕ













<p>10 ЗАМЕНА (одновременно со свистком)</p>  <p>Скрещенные руки перед грудью</p>	<p>11 ПРИГЛАШЕНИЕ НА ПЛОЩАДКУ</p>  <p>Взмах открытой ладонью к телу</p>	<p>12 ЗАТРЕБОВАННЫЙ ТАЙМ-АУТ (одновременно со свистком)</p>  <p>Ладонь и указательный палец образуют букву 'Т'</p>	<p>13 СВЯЗЬ МЕЖДУ СУДЬЯМИ И СУДЬЯМИ ЗА СТОЛИКОМ</p>  <p>Большой палец вверх</p>
---	--	--	--

IV. ВИД НАРУШЕНИЙ

<p>14 ПРОБЕЖКА</p>  <p>Вращение кулаками</p>	<p>15 НЕПРАВИЛЬНОЕ ВЕДЕНИЕ ИЛИ ДВОЙНОЕ ВЕДЕНИЕ</p>  <p>Движение вверх-вниз</p>	<p>16 ПРОНОС МЯЧА</p>  <p>Полувращение вперед</p>	<p>17 ТРИ СЕКУНДЫ</p>  <p>Вытянутая вперед рука с тремя пальцами</p>
<p>18 ПЯТЬ СЕКУНД</p>  <p>Показ 5-ти пальцев</p>	<p>19 ВОСЕМЬ СЕКУНД</p>  <p>Показ 8-ми пальцев</p>	<p>20 ДВАДЦАТЬ ЧЕТЫРЕ СЕКУНДЫ</p>  <p>Касание плеча пальцами</p>	<p>21 МЯЧ, ВОЗВРАЩЕН- НЫЙ В ТЫЛОВУЮ ЗОНУ</p>  <p>Маховое движение рукой с указательным пальцем</p>
<p>22 УМЫШЛЕННАЯ ИГРА НОГОЙ</p>  <p>Указание пальцем на ногу</p>	<p>23 МЯЧ ЗА ПРЕДЕЛАМИ ПЛОЩАДКИ И/ИЛИ НАПРАВЛЕНИЕ ВБРАСЫВАНИЯ</p>  <p>Указание пальцем параллельно боковой линии</p>	<p>24 СИТУАЦИЯ СПОРНОГО БРОСКА</p>  <p>Поднятые вверх большие пальцы рук с последующим указанием направления вбрасывания</p>	

V. ПОКАЗ ЖЕСТОВ О ФОЛЕ СЕКРЕТАРСКОМУ СТОЛИКУ (3 ШАГА)

ШАГ 1 – НОМЕР ИГРОКА

25 No. 4 	26 No. 5 	27 No. 6 	28 No. 7 
29 No. 8 	30 No. 9 	31 No. 10 	32 No. 11 
33 No. 12 	34 No. 13 	35 No. 14 	36 No. 15 

ШАГ 2 – ТИП ФОЛА

<p>37 НЕПРАВИЛЬНАЯ ИГРА РУКАМИ</p>  <p>Удар по запястью</p>	<p>38 БЛОКИРОВКА (в нападении или в защите)</p>  <p>Обе руки на бедрах</p>	<p>39 ШИРОКО РАССТАВЛЕННЫЕ ЛОКТИ</p>  <p>Движение локтем в сторону</p>	<p>40 ЗАДЕРЖКА</p>  <p>Перехват запястья</p>
<p>41 ТОЛЧОК ИЛИ СТОЛКНОВЕНИЕ ИГРОКА БЕЗ МЯЧА</p>  <p>Имитация толчка</p>	<p>42 СТОЛКНОВЕНИЕ ИГРОКА С МЯЧОМ</p>  <p>Удар кулаком в открытую ладонь</p>	<p>43 ФОЛ КОМАНДЫ, КОНТРОЛИРУЮЩЕЙ МЯЧ</p>  <p>Указание кулаком в сторону корзины провинившейся команды</p>	<p>44 ОБОЮДНЫЙ ФОЛ</p>  <p>Движение скрещенными кулаками над головой</p>
<p>45 ТЕХНИЧЕСКИЙ ФОЛ</p>  <p>Две открытые ладони образуют букву 'Т'</p>	<p>46 НЕСПОРТИВНЫЙ ФОЛ</p>  <p>Перехват запястья над головой</p>	<p>47 ДИСКВАЛИФИЦИРУЮ- ЩИЙ ФОЛ</p>  <p>Поднятые вверх кулаки</p>	

ШАГ 3 – КОЛИЧЕСТВО ПРЕДОСТАВЛЕННЫХ ШТРАФНЫХ БРОСКОВ



ИЛИ
- НАПРАВЛЕНИЕ ИГРЫ



VI. ПРОВЕДЕНИЕ ШТРАФНЫХ БРОСКОВ (2 ШАГА)

ШАГ 1 – ВНУТРИ ОГРАНИЧЕННОЙ ЗОНЫ



ШАГ 2 – ВНЕ ОГРАНИЧЕННОЙ ЗОНЫ



8.2. Нарушения

Каждый раз, когда происходит нарушение, судья, ответственный за принятие решения, должен:

1. Дать свисток и одновременно жестом остановить игровые часы, подняв вверх руку (не сгибая в локте) с открытой ладонью и пальцами вместе (рис. 57).

2. Отчетливо показать жестом вид нарушения (рис. 58 – пробежка).



Рис. 57.



Рис. 58.



Рис. 59.



Рис. 60.

3. Отчетливо показать той же самой рукой направление последующего вбрасывания (рис. 59).
4. Во всех ситуациях от ответственного судьи требуется передать мяч из рук в руки или отскоком от пола (рис. 60).
5. Последовательность демонстрации жестов при нарушении:
 - а. Остановка игровых часов.
 - б. Вид нарушения.
 - в. Направление последующего вбрасывания.

8.3. Фолы



Рис. 61.

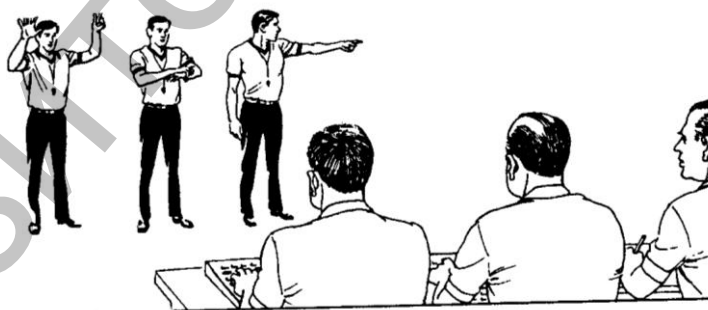


Рис. 62.

Каждый раз, когда происходит фол, судья, ответственный за принятие решения, должен:

1. Дать свисток и одновременно жестом остановить игровые часы, подняв вверх руку (не сгибая в локте) с ладонью, сжатой в кулак (рис. 61).
2. Убедиться, что игрок знает, что он наказывается фолом, показав на его талию прямой рукой (ладонь параллельно полу). Когда предоставляются штрафные броски, следует указать их количество.
3. Выбежать к секретарскому столику и остановиться, заняв положение таким образом, чтобы секретарь отчетливо и беспрепятственно видел судью приблизительно в 6–8 метрах от секретарского столика.
4. Выполнить процедуру показа жестов о фоле, продолжая стоять на мес-

те. Показать жестом очень четко и медленно номер игрока, который совершил фол.

5. Затем показать тип фола.
6. Завершить процедуру показа жестов о фоле секретарскому столику, продемонстрировав количество штрафных бросков или направление последующего вбрасывания, и быстро переместиться на свою новую позицию (рис. 62).
7. После завершения процедуры показа жестов о фоле секретарскому столику оба судьи в большинстве случаев должны *поменяться позициями*.

8.4. Смена позиций после фолов

При нормальных обстоятельствах судьи должны меняться позициями (переключение) после каждого фола.

Однако судьи не должны меняться позициями, когда:

- *Фол в нападении фиксируется ведущим судьей*. Тогда после выполнения процедуры показа жестов о фоле секретарскому столику он становится новым ведомым судьей, а ведомый судья – новым ведущим судьей на противоположной лицевой линии.
- *Фол защитнику фиксируется ведомым судьей*. Тогда после выполнения процедуры показа жестов о фоле секретарскому столику он продолжает оставаться ведомым судьей, а ведущий судья продолжает оставаться ведущим судьей на лицевой линии.

8.5. Фол команды, контролирующей мяч

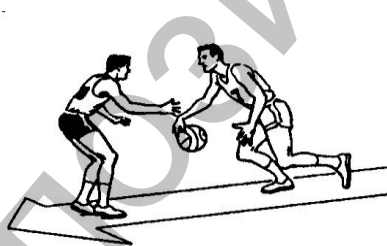


Рис. 63.



Рис. 64.



Рис. 65.



Рис. 66.



Рис. 67.

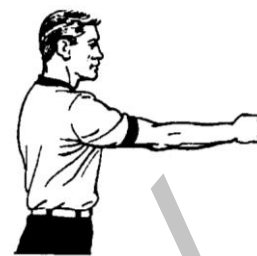


Рис. 68.

Нападающий, который ведет мяч, сталкивается с защитником, который занял правильное положение при опеке (рис. 63, 64).

Судья, ответственный за наблюдение за игрой вокруг мяча, дает свисток и одновременно поднимает вверх руку с ладонью, сжатой в кулак, для того чтобы остановить игровые часы (рис. 64).

Сразу же после жеста о персональном фоле судья демонстрирует жест «фол команды, контролирующей мяч» рукой с ладонью, сжатой в кулак, направленной в сторону корзины команды, совершившей фол (рис. 65).

Судья, который зафиксировал фол, выбегает на свободное от игроков место приблизительно в 6–8 метрах от секретарского столика для выполнения процедуры показа жестов о фоле.

Он демонстрирует номер игрока и жест столкновения игрока с мячом (рис. 66, 67).

В заключении он должен показать новое направление вбрасывания, используя жест «фол команды, контролирующей мяч» (рис. 68).

8.6. Фол и заброшенный мяч с игры

На игроке совершается фол в процессе броска, и бросок с игры удачен (рис. 69).

Ведущий судья дал свисток и остановил игровые часы (рис. 70).

Затем он должен показать всем, засчитываются ли очки или нет. Этот жест должен быть продемонстрирован сразу во избежание дополнительного давления со стороны зрителей, тренеров и игроков (рис. 71).

Если судья, который зафиксировал фол, не уверен, попал ли мяч в корзину, он должен уточнить это у своего партнера, используя условный сигнал, установленный во время предыгрового совещания.

Окончательное решение, связанное с засчитыванием или отменой попадания, должно быть принято судьей, который зафиксировал фол.

Судья выбегает на свободное от игроков место приблизительно в 6–8 метрах от секретарского столика и останавливается.

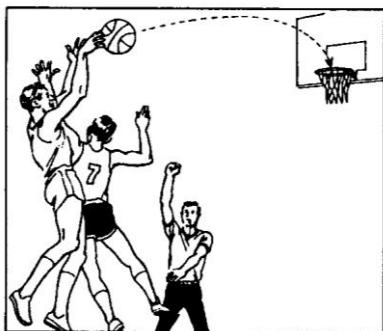


Рис. 69.

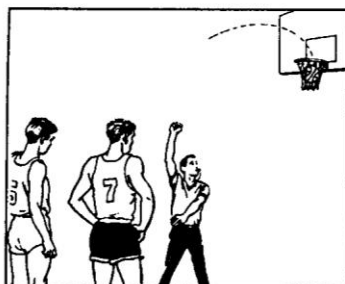


Рис. 70.

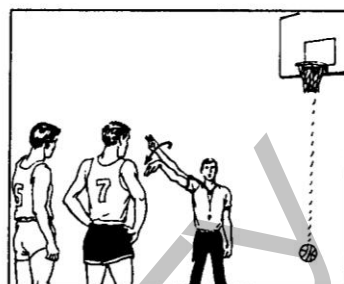


Рис. 71.

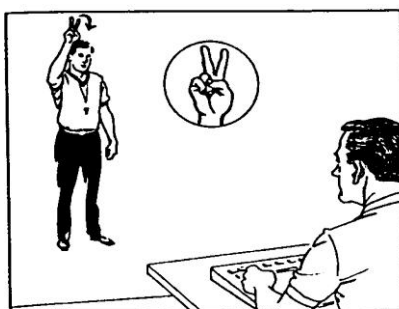


Рис. 72.



Рис. 73.



Рис. 74.

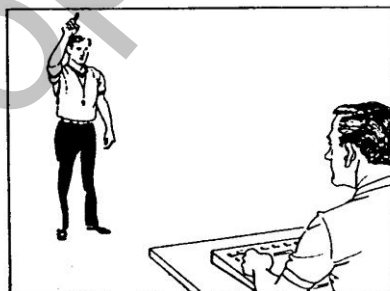


Рис. 75.

Из этого неподвижного положения он сначала подтверждает, что падение с игры засчитано (рис. 72).

После этого судья показывает номер игрока, совершившего фол, и тип фола (рис. 73, 74).

В завершении процедуры показа жестов о фоле секретарскому столу судья демонстрирует, что будет предоставлен один штрафной бросок (рис. 75).

8.7. Обоюдный фол



Рис. 76.

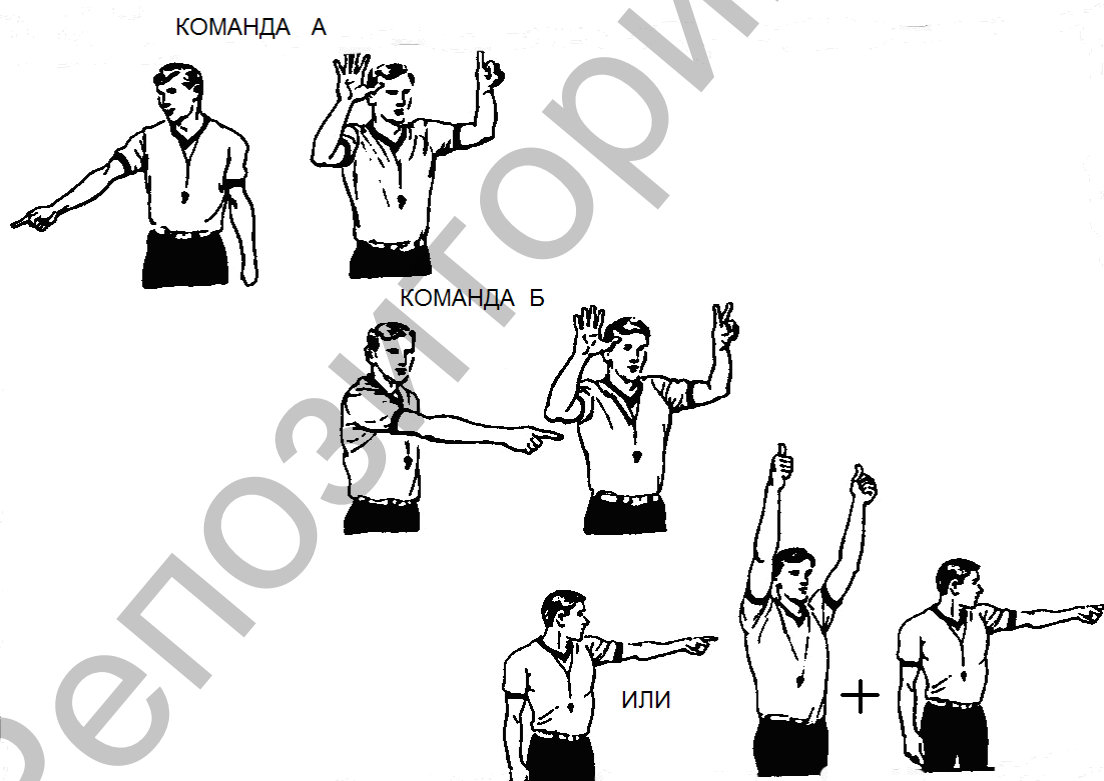


Рис. 77.

Судья, фиксирующий эти фолы, дает свисток и одновременно демонстрирует жест обоюдного фола (рис. 76).

Судья выбегает на свободное от игроков место приблизительно в 6 – 8 метрах от секретарского столика. Затем он отчетливо показывает рукой в направлении скамейки первой команды, игрок, который совершил фол, по-

сле чего демонстрируется номер игрока.

В данной ситуации крайне важно, чтобы секретарь правильно записал номер игрока.

Затем он показывает рукой в направлении скамейки второй команды, игрок которой совершил фол, после чего демонстрирует номер игрока.

В заключении судья должен показать, что произошла ситуация спорного броска с последующим указанием направления вбрасывания (правило поочередного владения мячом) (рис. 77).

8.8. Расположение судей после фола

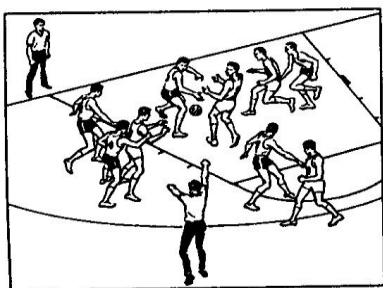


Рис. 78.

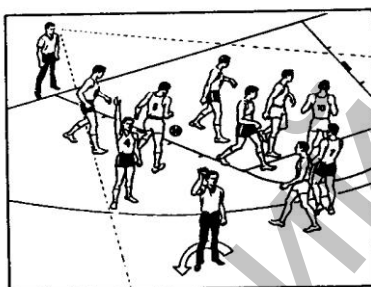


Рис. 79.

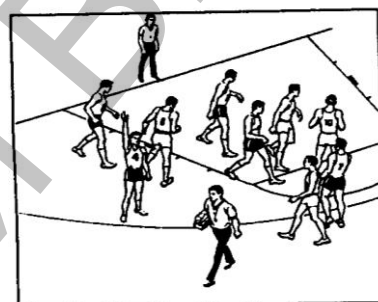


Рис. 80.

Фол совершается защитником на сопернике, который выполняет передачу мяча.

Ведомый судья дает свисток и демонстрирует жест о фоле, поднимая вверх руку с ладонью, сжатой в кулак (рис. 78).

Ведущий судья (не фиксировавший фола) должен на мгновение оставаться неподвижно на месте и сосредоточить свое внимание на игроках на площадке.

В данный момент он является единственным судьей, который наблюдает за игроками, поскольку судья, который зафиксировал фол, выполняет процедуру показа жестов о фоле секретарю (рис. 79).

Судьи не должны меняться позициями (рис. 80).

Фол совершается защитником на сопернике, находящемся в процессе броска. Бросок неудачен (рис. 81).

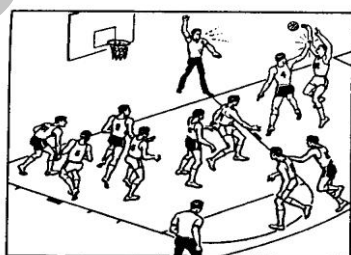


Рис. 81.

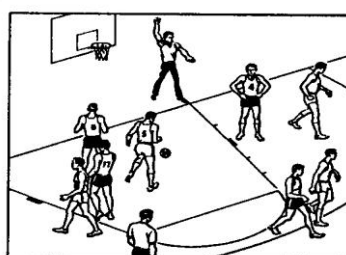


Рис. 82.

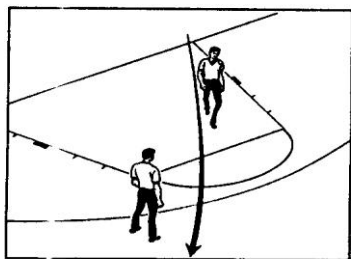


Рис. 83.

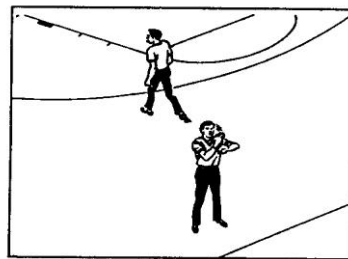


Рис. 84.

Ведущий судья, который ответственен за наблюдение за игрой вокруг мяча, дает свисток, фиксируя фол защитнику (рис. 82).

Ведомый судья (не фиксировавший фола) должен на мгновение остаться неподвижно на месте и сосредоточить свое внимание на игроках на площадке (рис. 82, 83).

Как только его партнер начнет выполнение процедуры показа жестов о фоле секретарскому столику, ведомый судья должен переместиться к тому месту, откуда игра будет возобновлена, взглядом контролируя игроков (рис. 84). Ведущий судья должен стать новым ведомым судьей (рис. 84).

Новый ведущий судья ответственен за проведение всех штрафных бросков.

Фол команды, контролирующей мяч, происходит в стороне от мяча.

Ведомый судья, который ответственен за принятие решения, дает свисток, фиксируя фол в нападении, и выполняет процедуру показа жестов о фоле секретарскому столику.

Ведущий судья на мгновение остается неподвижным и наблюдает за игроками. После того как его партнер завершит процедуру показа жестов о фоле секретарскому столику, они должны поменяться позициями.

9. СИТУАЦИИ ШТРАФНЫХ БРОСКОВ

9.1. Ведомый судья

Был зафиксирован фол, наказанием за который является предоставление штрафных бросков. Новый ведомый судья перемещается к месту пересечения воображаемого продолжения линии штрафного броска с трехочковой линией слева от игрока, выполняющего штрафные броски.

Как только ведущий судья жестом продемонстрирует игрокам количество предоставленных штрафных бросков, новый ведомый судья также должен продемонстрировать жестами их оставшееся количество, поднимая руку(-и) (рис. 85).

Ведомый судья ответственен за:

1. Наблюдение за игроком, выполняющим штрафной бросок.
2. Наблюдение за игроками вдоль ограниченной зоны напротив него.

3. Отсчет 5 секунд.
4. Наблюдение за полетом мяча и мячом на кольце.
5. Демонстрацию жеста при попадании мяча в корзину при штрафном броске.

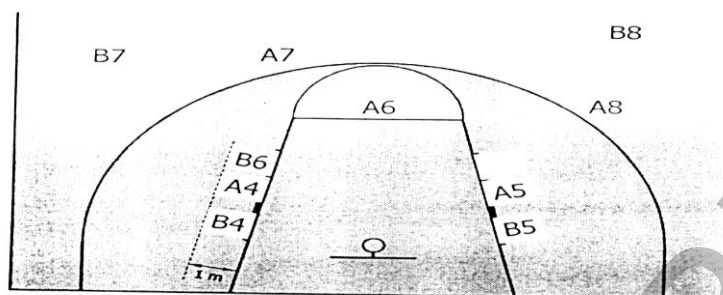


Рис. 85.

9.2. Ведущий судья

Ведущий судья занимает положение под корзиной с мячом в руках и проводит все штрафные броски из этого положения.

Когда игроки правильно займут места вдоль ограниченной зоны, ведущий судья должен взглянуть на секретарский столик прежде, чем войти в ограниченную зону, для того чтобы проверить, не поступила ли просьба о предоставлении тайм-аута или замены в самый последний момент. Затем он входит в ограниченную зону и жестом демонстрирует игрокам количество предоставленных штрафных бросков. После этого ведущий судья передает мяч отскоком от пола игроку, выполняющему штрафной бросок, и должен забирать мяч после каждого штрафного броска.

Во время выполнения штрафного броска он занимает положение за лицевой линией в стороне от корзины, расположив ноги по обе стороны от воображаемого продолжения линии ограниченной зоны.

После того как мяч покинул руку игрока, выполняющего последний или единственный штрафной бросок, ему следует сделать шаг вправо для того, чтобы получить наилучший угол обзора действий при борьбе за подбор.

Ведущий судья ответственен за:

1. Наблюдение за игроками вдоль ограниченной зоны напротив него.
2. Наблюдение за ситуациями контактов и возможными нарушениями при штрафном броске, совершаемыми игроками, входящими в ограниченную зону прежде, чем мяч покинул руку игрока, выполняющего штрафной бросок.

Примечание: Как только мяч находится в распоряжении игрока для выполнения первого или единственного штрафного броска, замены или тайм-ауты не могут быть предоставлены.

9.3. Штрафные броски, когда игроки не занимают мест вдоль ограниченной зоны

Наказанием за технический, неспортивный или дисквалифицирующий фол является предоставление двух (2) штрафных бросков и права на владение мячом в виде вбрасывания из-за пределов площадки на продолжении центральной линии напротив секретарского столика.

Поскольку нет необходимости в борьбе за подбор после выполнения штрафных бросков, игроки не должны занимать места вдоль ограниченной зоны.

Судья, не фиксирующий фол, ответственен за проведение штрафных бросков.

Судья, который зафиксировал фол, располагается рядом с продолжением центральной линии напротив секретарского столика и готов провести вбрасывание сразу же после выполнения штрафных бросков. Игрок, выполняющий вбрасывание, должен расположить ноги по обе стороны от продолжения центральной линии и имеет право передать мяч партнеру, находящемуся в любом месте на игровой площадке.

10. ТАЙМ-АУТЫ И ЗАМЕНЫ

Каждый раз, когда поступает просьба о предоставлении затребованного тайм-аута, секретарь должен сообщить судьям об этом, подав свой сигнал в тот момент, когда мяч мертвый, игровые часы остановлены и (в том случае, если судья выполняет процедуру показа жестов о фоле), когда судья завершил процедуру показа жестов о фоле секретарскому столику.

Судья, ближайший к секретарскому столику, дает свисток и демонстрирует жест о предоставлении тайм-аута.

Затем судьи перемещаются на свои соответствующие позиции для того, чтобы наблюдать за игроками, запасными и тренерами команд, и должны поддерживать визуальную связь с секретарским столиком. По истечении 50 секунд тайм-аута секундометрист должен подать свой сигнал и старший судья должен дать свисток для того, чтобы пригласить команды немедленно вернуться на площадку и возобновить игру. Игрокам не разрешается возвращаться на площадку ранее этих сигналов.

Если это последний тайм-аут, разрешенный команде в половине, старший судья должен после его завершения проинформировать тренера о том, что он взял свой последний тайм-аут.

10.1. Проведение тайм-аута

Два (2) затребованных тайм-аута могут быть представлены каждой команде в любое время в течение первой половины, три (3) – в любое время в течение второй половины и один (1) – в любое время в течение каждого дополнительного периода.

Неиспользованные тайм-ауты не могут быть перенесены на следующую половину или дополнительный период.

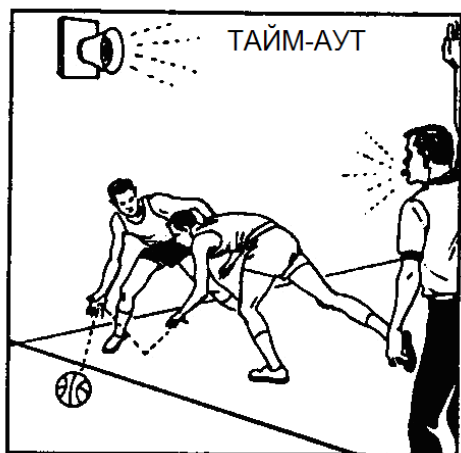


Рис. 86.

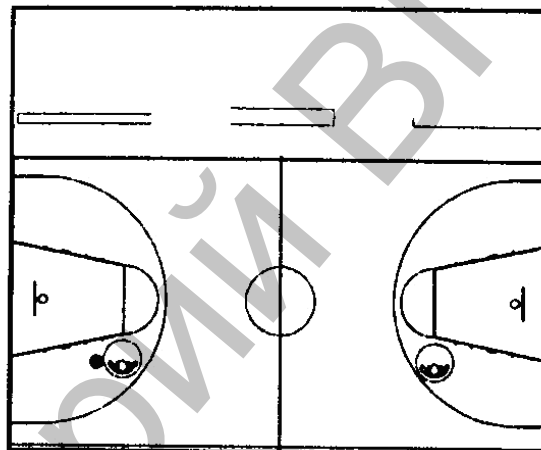


Рис. 87.



Рис. 88.

Ведомый судья фиксирует выход мяча за пределы площадки за боковую линию напротив секретарского столика (рис. 86).

Ведущий судья находится ближе к секретарскому столику и, следовательно, именно он проводит тайм-аут. Затем он перемещается и занимает положение слева (если обратиться лицом к секретарскому столику) для того, чтобы наблюдать за судьями за столиком и командой перед ним (рис. 87).

Другой судья, в распоряжении которого находится мяч, перемещается и занимает положение справа для того, чтобы наблюдать за судьями за столиком и командой перед ним, положив мяч на пол или держа его в руках (рис. 87).

Как только тайм-аут заканчивается, судьи должны вернуться на свои первоначальные позиции.

Когда все готовы к возобновлению игры, мяч передается из рук в руки игроку, выполняющему вбрасывание. Судья, который проводит вбрасывание, демонстрирует жест на включение игровых часов, когда мяч в первый раз коснется игрока на площадке (рис. 88).

10.2. Тайм-аут после заброшенного мяча с игры

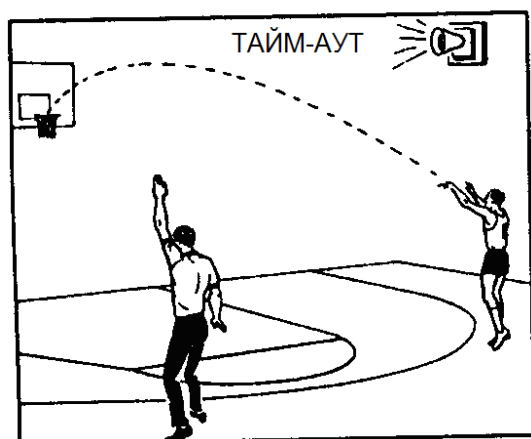


Рис. 89.

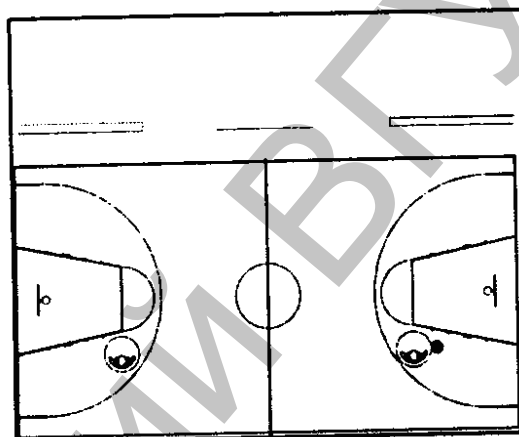


Рис. 90.



Рис. 91.

Тренеру может быть предоставлен затребованный тайм-аут, если после его просьбы команда соперников забрасывает мяч с игры, а также при условии, что просьба поступила прежде, чем мяч оказался в распоряжении игрока, выполняющего вбрасывание (рис. 89).

Секундометрист останавливает игровые часы, а секретарь сообщает судьям о том, что поступила просьба о предоставлении тайм-аута.

Ведомый судья дает свисток и демонстрирует жест о предоставлении тайм-аута. Он занимает положение слева (если обратиться лицом к секретарскому столику) для того, чтобы наблюдать за судьями за столиком и командой перед ним.

Ведущий судья занимает положение справа для того, чтобы наблюдать за судьями за стоиком и командой перед ним (рис. 90).

Когда все игроки обеих команд вернутся на площадку и после того,

как судьи установят визуальную связь, новый ведомый судья должен передать мяч из рук в руки игроку, который должен выполнять вбрасывание из-за *лицевой линии* (рис. 91).

10.3. Проведение замены

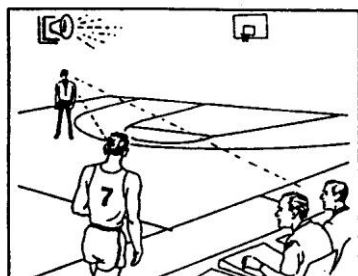


Рис. 92.



Рис. 93.

Когда появляется возможность для замены, секретарь сообщает судьям о том, что поступила просьба о замене. Ближайший к секретарскому столику судья принимает просьбу о замене, давая свисток, демонстрируя жест о замене (рис. 92, 93) и приглашая нового(-ых) игрока(-ов) на площадку (рис. 94).

Непосредственная обязанность следить за наличием пяти игроков на площадке после замены **лежит на тренере**, а не на судьях.

Игроки, покидающие игру, необязательно должны сообщать об этом секретарю, и им разрешается направляться непосредственно на скамейку своей команды (рис. 95).



Рис. 94.

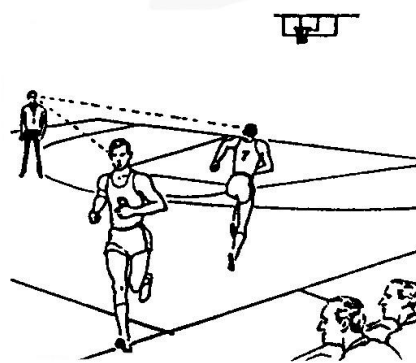


Рис. 95.

Судьям всегда следует помнить, что игру необходимо возобновлять настолько быстро, насколько возможно.

11. ОКОНЧАНИЕ ИГРОВОГО ВРЕМЕНИ

11.1. Проверка протокола

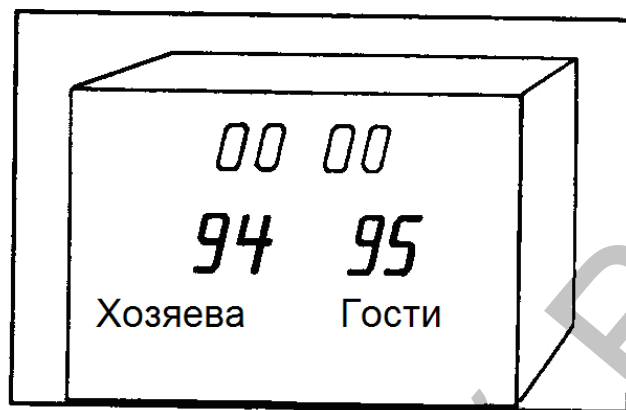


Рис. 96.

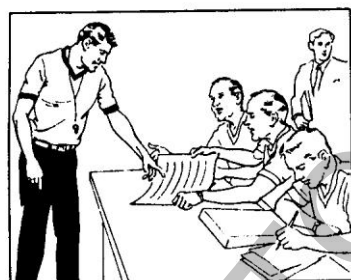


Рис. 97.



Рис. 98.



Рис. 99.

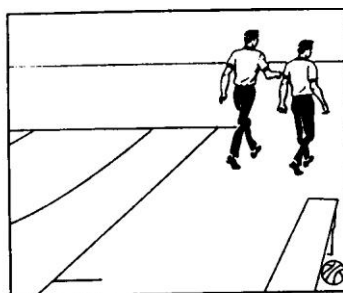


Рис. 100

Когда звучит сигнал игровых часов об окончании игрового времени, если только обстоятельства не вынуждают предпринимать иных действий, оба судьи должны подойти к секретарскому столу.

После оформления протокола секретарь должен обеспечить, чтобы помощник секретаря, секундометрист и оператор двадцати четырех секунд записали свои фамилии в протоколе печатными буквами.

После того как секретарь также запишет свою фамилию, протокол должен быть предоставлен старшему судье для проверки.

Как только старший судья согласится с точностью и правильностью оформления протокола, сначала его должен подписать судья, а затем и старший судья.

Утверждение и подписание протокола означает окончание игровой юрисдикции судей и их связей с игрой.

Капитан – это игрок, который является представителем своей команды на площадке. Он может обращаться в вежливой форме к судьям в течение игры для получения необходимой информации, однако только в то время, когда мяч мертвый и игровые часы остановлены. Капитан может исполнять обязанности тренера. Капитан должен по окончании игры немедленно проинформировать старшего судью в том случае, если его команда подает протест на результат игры, и подписать протокол в графе 'Подпись капитана в случае протеста'.

Принято благодарить судей за столик и комиссара за их работу, поскольку они также являются частью команды судей. Рукопожатия при этом являются обычной практикой (рис. 96–100).

12. ЗАКЛЮЧЕНИЕ

Предыгровое совещание является крайне необходимым.

1. Знайте зоны своей ответственности на игровой площадке и избегайте ситуаций, когда оба судьи наблюдают только за мячом и игроками непосредственно вокруг него.
2. Судите игру без мяча, когда вы главным образом ответственны за нее.
3. При одновременных свистках установите визуальную связь со своим партнером прежде, чем продолжить демонстрировать свое решение.

Ближайший к игре судья или судья, по направлению к которому развивается игра, ответственен за демонстрацию решения.

Судейство – нелегкая работа. Игроки высокие и быстрые, темп игры – интенсивный. Сложно контролировать или даже просто видеть все, что происходит. Хорошие судьи стараются наблюдать за игрой без мяча, хотя, конечно, как и для каждого человека, существует опасность отвлечься на зрелищные моменты забрасывания мяча в корзину, тем самым ослабив свое внимание. Величайшее достоинство судьи – последовательность. Важно стараться принимать аналогичные решения в аналогичных игровых ситуациях, независимо от периода игры или других факторов.

ЛИТЕРАТУРА

1. Давыдов М.А. Судейство в баскетболе. – М., 1983.
2. Дмитриев Ф. Методические рекомендации по судейству соревнований по баскетболу. – Минск, 2003.
3. Интерпретация и практическое применение официальных правил баскетбола ФИБА. Резюме изменений правил, июнь, 2003.
4. Костин В.М., Минков Б.М. Баскетбол в вопросах и ответах. – Минск, 1980.
5. Официальные правила баскетбола 2004. Утверждены Центральным бюро ФИБА. – Париж, Франция, 12 июня 2004.
6. Официальные правила баскетбола 2004. Руководство для судей. Механика для двух судей. Утверждены Центральным бюро ФИБА. – Париж, Франция, 12 июня 2004.

СОДЕРЖАНИЕ

От составителей	3
1. Введение	4
2. Действие судей перед игрой	6
3. Начало периода	8
4. Статус мяча	11
5. Расположение судей и зоны ответственности	12
6. Ситуации выхода мяча за пределы площадки и вбрасывания	24
7. Ситуации бросков	29
8. Жесты и процедуры	34
9. Ситуации штрафных бросков	47
10. Тайм-ауты и замены	49
11. Окончание игрового времени	53
12. Заключение	54
Литература	55

Репозиторий ВГУ