

ОЛИМПИАДА ПО ЭКОНОМИКЕ

*Методические рекомендации и задания
областных экономических олимпиад*

РЕПОЗИТОРИЙ ВГУ

УДК 33 (07)
ББК 65 я 7
О – 54

Авторы-составители: заведующий кафедрой экономической теории УО «ВГУ им. П.М. Машерова», кандидат экономических наук, доцент **С.В. Шахнович**, кандидат экономических наук, доцент кафедры экономической теории УО «ВГУ им. П.М. Машерова» **В.А. Янчук**, старший преподаватель кафедры экономической теории УО «ВГУ им. П.М. Машерова» **Т.М. Гращенкова**

Рецензент: кандидат экономических наук, доцент кафедры экономической теории и маркетинга УО «ВГУ» **И. Ю. Семенчукова**

Предлагаемое пособие содержит методические рекомендации по подготовке к олимпиаде и задания шести областных экономических олимпиад с ответами и решениями.

Адресованы слушателям курсов повышения квалификации, учителям экономических дисциплин, студентам и всем интересующимся вопросами экономической теории.

УДК 33 (07)
ББК 65 я 7

© УО «ВГУ им. П.М. Машерова», 2004

ВВЕДЕНИЕ

В современной системе образования Республики Беларусь экономическое образование занимает одно из ведущих мест. Это обусловлено всем ходом общественного развития, становлением современной рыночной экономики и формирующимся социальным заказом на оказание помощи учащейся молодежи в нравственном и профессиональном самоопределении в формирующейся рыночной системе отношений. Задача экономического образования школьников в этих условиях состоит в том, чтобы дать им знания основ экономической теории и организационно-экономических механизмов современного производства, сориентировать в ведущих направлениях его интенсификации, ознакомить с экологическими, правовыми, экономическими аспектами трудовой деятельности.

Олимпиады по экономике содействуют повышению уровня знаний, экономической культуры школьников, способствуют формированию у них умений и навыков проведения экономических расчётов и анализа производственной деятельности. Творческая и соревновательная атмосфера экономических олимпиад предоставляет каждому участнику возможность сопоставить уровень своей подготовки со знаниями других, выявить свой потенциал и сформировать потребность в дальнейшем совершенствовании экономических знаний.

Предлагаемое пособие содержит методические рекомендации по подготовке к экономической олимпиаде и примерные задания с ответами и решениями. Включенные в него тесты, смысловые задания, задачи и др. помогут преподавателям грамотно организовать работу с одаренными учащимися, нацелить их на глубокое усвоение основ экономической теории, а учащиеся смогут подготовиться к тестовым опросам, попрактиковаться в решении задач и выполнении смысловых заданий, что будет способствовать расширению и углублению полученных знаний.

Рекомендации к проведению экономических олимпиад адресованы также слушателям курсов повышения квалификации, студентам и всем, кто желает совершенствовать свои знания в области экономической теории.

1. МЕТОДИЧЕСКИЕ РЕКОМЕНДАЦИИ ПО ПОДГОТОВКЕ К КОНКУРСАМ ЭКОНОМИЧЕСКОЙ ОЛИМПИАДЫ

Цели конкурса «Основы экономической теории»:

1. Проанализировать уровень подготовки обучающихся по основам экономической теории.
2. Оценить умения работы с учебным тестом.
3. Выявить навыки анализа и синтеза сложных экономических процессов и явлений.
4. Способствовать формированию экономического мышления учащихся.

Организация конкурса

По основам экономической теории предусмотрены три вида заданий: тесты, задачи и смысловые задания. Все участники конкурса проходят индивидуальное тестирование. Тест включает от 40 до 60 вопросов. Каждый правильный ответ оценивается в 1 балл.

Предлагаемые олимпиадные задачи обладают разной степенью сложности и оцениваются от 3 до 10 баллов. Задачи нацелены выявить не только и не столько математические способности, сколько знания категорий и понятий современной экономической науки, понимания механизма действия основных экономических законов в рыночной экономике.

Большинство олимпиадных тестов по основам экономической теории относятся к типу «4 : 1» - из четырех ответов один правильный. В тестах поставлен вопрос, к которому предлагается четыре альтернативных ответа. Поэтому такой тест обозначается «4 : 1». На каждый вопрос участник олимпиады должен выбрать один ответ – «наиболее правильный», а ответов, которые в той или иной степени, при тех или иных условиях подходят, может быть несколько. Например:

1. Что из нижеследующего лучше всего иллюстрирует принцип убывающей отдачи:
 - а) рост уровня безработицы;
 - б) любое падение производства;
 - в) вытеснение мелких фирм крупными;
 - г) **замедление темпов прироста выпуска продукции по мере того, как фермеры увеличивают количество вносимых ими удобрений.**
2. Выберите наилучший показатель уровня жизни:
 - а) денежный доход населения;
 - б) **реальный доход на душу населения;**
 - в) уровень безработицы;
 - г) темпы инфляции.

3. Что больше всего влияет на количество производимых продуктов и их цену:

- а) государственное регулирование;
- б) конкуренция между производителями;**
- в) стабильность цен;
- г) общественная потребность в товарах.

В тесте возможны “ответы - подставки”, являющиеся по существу верными, но выполняющиеся не всегда, с меньшей вероятностью по сравнению с “более правильным ответом”. В таких случаях в тест включены слова: “в наибольшей степени”, “скорее всего” и т.п. Например:

1. Увеличение таможенных пошлин на ввозимые в Беларусь люстры, вероятнее всего:

- а) увеличило бы цены на люстры отечественного производства;**
- б) уменьшило бы цены на люстры отечественного производства;
- в) уменьшило бы спрос на люстры, ввозимые из других стран;
- г) увеличило бы экспорт люстр из России.

2. Спрос на товар, скорее всего, повысится, если:

- а) уменьшится предложение этого товара;
- б) у этого товара появятся новые заменители;
- в) покупатели будут ожидать увеличения цены именно этого товара;**
- г) увеличится стоимость рекламного времени на телевидении.

3. Какие меры монетарной политики (из перечисленных ниже) в наибольшей степени могут способствовать снижению темпа инфляции в стране?

- а) увеличение суммы собираемых налогов и снижение величины трансфертных платежей;
- б) снижение учетной ставки (ставки рефинансирования) и нормы обязательных резервов;
- в) повышение учётной ставки (ставки рефинансирования) и нормы обязательных резервов;**
- г) погашение государственных долговых обязательств.

В некоторых вопросах предполагается допущение “при прочих равных условиях”. Поэтому необходимо выбирать ответ с позиций экономической теории и относиться к вопросу не как к описанию реальной экономической ситуации, когда все факторы действуют одновременно. Например:

1. Рост доходов населения при прочих равных условиях должен привести:

- а) к смещению кривой спроса на сыр вправо;
- б) к смещению кривой спроса на сыр влево;
- в) к смещению кривой предложения влево;
- г) к смещению кривой предложения вправо.

2. Закон предложения утверждает, что при прочих равных условиях:

а) чем выше цена товара, тем меньшее количество товара готовы купить покупатели;

б) чем выше цена товара, тем большее количество товара готовы продать продавцы;

в) чем выше цена товара, тем выше прибыль производителей этого товара;

г) чем ниже себестоимость производства единицы товара, тем ниже цена этого товара.

3. Если общий уровень цен в стране в течение 2001 года существенно вырастет и при этом в 2001 году производство всех товаров и услуг увеличится по сравнению с 2000 годом, то при прочих равных условиях в 2001 году:

а) увеличится только реальный ВВП страны;

б) увеличится только номинальный ВВП страны;

в) увеличатся и реальный, и номинальный ВВП страны;

г) реальный уровень жизни в стране не изменится.

При составлении тестов использованы различные методические приемы. Вопрос может быть сформулирован так, что требуется выбрать не положительный ответ, который “напрашивается” в рассматриваемой в вопросе ситуации, а его отрицание. Например:

1. Что не показывает цена товара:

а) общественную заинтересованность;

б) степень конкуренции;

в) величину затрат;

г) величину спроса на продукцию.

2. Какое из перечисленных ниже понятий не применимо к рыночной экономике:

а) полный административный контроль над производством и потреблением товаров и услуг;

б) ограниченность ресурсов;

в) частная собственность;

г) конкуренция.

В тесте может приводиться экономический термин и из предложенных вариантов ему необходимо подобрать определение. Например:

1. Фермер платит землевладельцу за право обрабатывать поле и продавать собранный с него урожай. Деньги, получаемые землевладельцем, являются:

- а) **рентой;**
- б) арендой;
- в) процентом;
- г) долей прибыли, полученной фермером.

2. Выручка - это:

а) сумма поступлений из всех источников, полученная физическим лицом;

б) разность между доходами, полученными фирмой и понесенными ею затратами;

в) **сумма поступлений, полученных фирмой от продажи товаров и (или) услуг;**

г) то же самое, что и прибыль фирмы.

3. Внешний долг - это:

а) дефицит торгового баланса;

б) дефицит платежного баланса;

в) долг правительства фирмам и другим организациям;

г) **долг правительства зарубежным контрагентам.**

Тест может представлять собой расчетное задание, решение которого требует и математических навыков и знания современной экономической теории. Например:

1. Вы берете в банке кредит в размере 100 тысяч рублей под 100% годовых сроком на 2 года. Сколько всего вы заплатите банку по истечении указанного срока?

а) 100 тысяч рублей;

б) 200 тысяч рублей;

в) 300 тысяч рублей;

г) **400 тысяч рублей.**

2. Если увеличение выпуска тортов “Завья” с 2000 до 2400 штук в день сопровождалось ростом численности занятых на 20% и увеличением цены на 40%, то производительность труда:

а) **не изменилась;**

б) выросла на 40%;

- в) выросла на 60%;
- г) выросла на 20%.

3. Если фирма может нанять 100 рабочих за 100 тысяч рублей каждого и 101 рабочего за 101 тысячу рублей, определите, каковы будут издержки фирмы по найму 101-го рабочего?

- а) **101 тысяча рублей;**
- б) 100,5 тысячи рублей;
- в) 201 тысяча рублей;
- г) 150 тысяч рублей.

Тест может и не содержать вопроса как такового. А в задании будут предложены утверждения и необходимо определить верное (неверное). Например:

1. Какое утверждение является неверным?

- а) **основной мерой, осуществляемой государством для стабилизации экономического развития, является перераспределение доходов;**
- б) основной функцией центрального банка любой страны является осуществление монетарной политики;
- в) стабилизация экономического развития страны может являться целью и исполнительных и законодательных, и судебных органов государственного управления;
- г) некоторые функции государства являются следствием несостоятельности рынка.

2. Какое утверждение о таможенных тарифах верно?

- а) тарифы расширяют рынок для экспорта;
- б) тарифы сокращают занятость в защищаемых отраслях;
- в) **тарифы выгодны некоторым группам за счет других;**
- г) тарифы способствуют росту наиболее эффективных отраслей.

В вопросе несколько ответов могут быть абсолютно верными (или неверными), но есть еще один ответ, который именно это, т.е. правильность (или неправильность) всех других вариантов, и подтверждает. Именно этот ответ и нужно выбрать. Например: “все перечисленные выше ответы верны, “ответ А и В верны”. Например:

1. Ценность денег - это:

- а) цена труда для производства товаров и услуг, которые можно обычно получить за денежную единицу;
- б) цена золота, которое обеспечивает соответствующую банкноту;

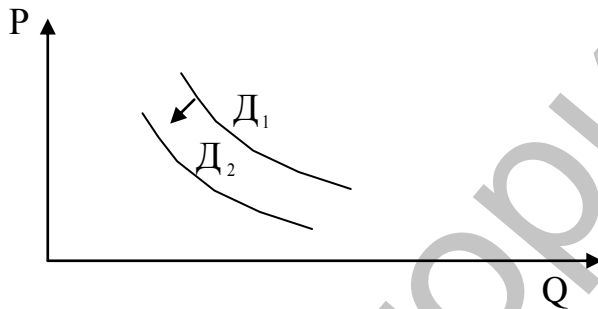
- в) стоимость товаров и услуг, которые можно обычно приобрести за денежную единицу;
 г) все вышеперечисленное.

2. Переменными издержками фирмы являются:

- а) стоимость сырья;
 б) стоимость рабочей силы, занятой в производстве;
 в) оплата коммунальных услуг;
 г) верны варианты а) и б).

Вопрос любого типа может строиться на основе использования графиков схем, таблиц и т.д. Например:

1. Смещение кривой спроса на мороженое влево и вниз, от D_1 к D_2 , скорее всего, может быть вызвано:



- а) наступлением зимы;
 б) ростом доходов населения;
 в) уменьшением предложения мороженого;
 г) повышением цены мороженого.

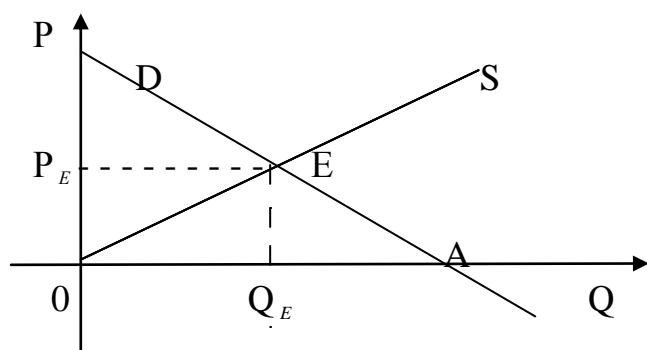
2. Аналитики-экономисты предполагают, что с изменением цены эластичность спроса на товар будет меняться так:

Цена, руб.	200	230	250	260	270	280
Эластичность	2	1,8	1,3	1,0	0,9	0,8

Какую цену они рекомендуют установить?

- а) 250 руб.;
 б) **260 руб.;**
 в) 270 руб.;
 г) 280 руб.

3. Площадь, какой фигуры на рисунке соответствует излишку потребителя?



- а) треугольника DEO;
- б) треугольника AP_EE;
- в) треугольника P_EEO;
- г) прямоугольника P_EEQ_EO

4. Перед вами фрагмент шкалы индивидуального подоходного налога:

Сумма налога	Доход
0	900
50	1500
100	2000
200	3000

Такой налог является: 1 Прогрессивным. 2 Прямым. 3 Пропорциональным.

- а) правильно 2 и 3;
- б) правильно только 1;
- в) правильно только 1 и 2;**
- г) правильно только 1 и 3.

ПРИМЕРЫ ЭКОНОМИЧЕСКИХ ЗАДАЧ

№ 1. Нормативный износ копировального аппарата достигается при 40 тыс. копий. Первоначальная цена аппарата 2,5 тыс. долл., а ликвидационная стоимость 300 долл. За 1,5 года было сделано 8 тыс. копий.

Определите остаточную стоимость, если амортизация начисляется методом единицы услуг или продукции. (4 балла)

Решение:

1. Амортизационные начисления равны:

$$\frac{(2500 - 300)}{40000} * 8000 = 440 \text{ долл.};$$

2. Остаточная стоимость равна:

$$2500 - 440 = 2060 \text{ долл.}$$

Ответ: 2060 долл.

№ 2. Первая бригада из пяти человек произвела за смену 800 единиц продукции, а вторая - из семи человек за смену произвела 840 единиц продукции.

В какой бригаде часовая производительность труда была выше? И на сколько? (3 балла)

Решение:

1. $800 \text{ ед.} : (5 * 8 \text{ ч.}) = 20 \text{ ед.}$

2. $840 \text{ ед.} : (7 * 8 \text{ ч.}) = 15 \text{ ед.}$

$(20 \text{ ед.} : 15 \text{ ед.}) * 100\% = 133\%$

Ответ: в первой бригаде производительность труда на 33% выше.

№ 3. АО “Милавица” выпустило 100 тыс. обыкновенных и 20 тыс. привилегированных акций с условием ежегодной выплаты по 5 долларов на одну привилегированную акцию. За отчетный год прибыль, распределяемая акционерами на дивиденды, составила 350 тыс.долл.

Определите величину дивиденда на обыкновенную акцию. (4 балла)

Решение:

1. $20 \text{ тыс.} * 5 \text{ долл.} = 100 \text{ тыс.долл.}$

2. $350 - 100 = 250 \text{ тыс.долл.}$

3. $250 : 100 = 2,5 \text{ долл.}$

Ответ: 2,5 доллара.

№ 4. Определите величину ВВП по следующим данным (в трлн.руб.): (7 баллов)

импорт	300
амортизация	30
экспорт	250
зарплата	200
процент	10
рента	10
валовые внутренние инвестиции	100
косвенные налоги на бизнес	100
прибыль	150
личные потребительские расходы	300
закупки правительства	150

Решение:

Существует два метода вычисления валового национального продукта.

Метод потока доходов:

ВНП = Амортизация + Зарплата + Прибыль + Косвенные налоги на бизнес + Рентные платежи + Процент

Метод потока расходов:

ВНП = Личные потребительские расходы + Валовые внутренние инвестиции + Закупки правительства + Чистый экспорт (экспорт-импорт).

В данном случае можно применить оба метода.

1. По доходам:

$$\text{ВНП} = 30 + 200 + 150 + 100 + 10 + 10 = 500$$

2. По расходам:

$$\text{ВНП} = 300 + 100 + 150 + (250 - 300) = 500$$

Ответ: 500 трлн. рублей.

№ 5. Допустим, население одного из регионов России составляет 15 млн. человек, из них:

- детей до 16 лет - 4,5 млн. чел.;

- лиц, находящихся в психиатрических больницах и исправительных учреждениях - 0,3 млн. чел.;

- пенсионеров - 3,2 млн. чел.;

- безработных - 0,7 млн. чел.;

- занятых неполный рабочий день - 0,3 млн. чел.

Определите уровень безработицы. (5 баллов)

Решение:

1. Нетрудоспособных: $4,5 + 0,3 + 3,2 = 8$ млн. чел.

2. Трудоспособных: $15 - 8 = 7$ млн. чел.

3. Уровень безработицы: $(0,7 : 7) * 100\% = 10\%$

Ответ: более 10%

№ 6. Фирма в конце года имела следующие результаты деятельности, млн. руб.:

- денежные средства – 50;

- расчеты с кредиторами за товары и услуги – 50% производственных запасов - 50;

- остаточная стоимость основных средств – 200;

- долгосрочные кредиты банков – 100;

- оборудование к установке – 100;

- уставной капитал – 100;

- готовая продукция – 100;

- краткосрочные кредиты банков – 150;

- полученные авансы – 100;

- краткосрочные займы – 50;

- нераспределенная прибыль текущего года – 100;

- расчеты с дебиторами за товары и услуги – 200;

- резервы предстоящих платежей – 50.

Разнесите эти данные в актив и пассив баланса фирмы и определите его сальдо. (8 баллов)

Решение:

Чтобы решить эту задачу, необходимо вспомнить, что представляет собой актив и пассив фирмы. **Актив** – это любая собственность компании: машины, здания, готовая продукция, запасы, банковские вклады и инвестиции в ценные бумаги, патенты и т.д. **Пассив** – это источники собственных и заемных средств. Актив баланса показывает, как будут использованы финансовые средства фирмы, пассив - откуда фирма берет эти средства. Слово “**баланс**” означает равновесие: итоговые суммы обеих частей равны. Исходя из этого, разнесем результаты деятельности фирмы в две колонки.

Актив, млн.руб.		Пассив, млн.руб.	
Денежные средства	50	Расчеты с кредиторами	50
Производственные запасы	50	Долгосрочные кредиты банков	100
Основные средства	200	Уставной капитал	100
Оборудование к установке	100	Краткосрочные кредиты банков	150
Готовая продукция	100	Авансы полученные	100
Расчеты с дебиторами	200	Краткосрочные займы	50
		Нераспределенная прибыль	100
		Резервы предстоящих платежей	50
Итого:	700	Итого:	700

№ 7. Программист Петрова зарабатывает в час 2000 руб. Её мать на пенсии. В магазине за говядиной по 1800 руб./1 кг нужно стоять час, за говядиной по 2200 руб./1 кг очереди нет. При каком объеме покупки рационально приобретение более дешевой говядины для программиста Петровой? Её матери? (4 балла)

Решение:

Обозначим X искомое количество кг, которые равновыгодно для Петровой приобретать, стоя в очереди, но по 1800 руб., или без очереди, но по 2200 руб., а за W обозначим её часовую зарплату.

Тогда $W + 1800x = 2200x$ (суммарные затраты равны).

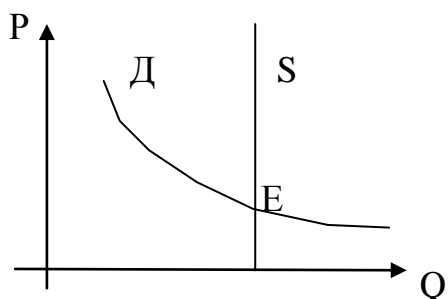
Отсюда: $W = 400 X$

$$X = \frac{2000}{400} = 5 \text{ кг.}$$

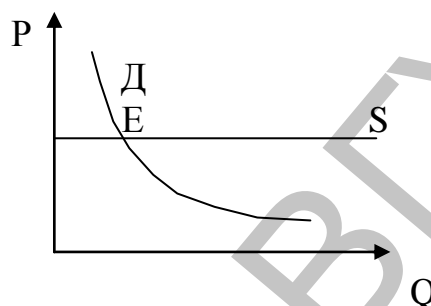
Ответ: при покупке более 5 кг Петровой стоит стоять в очереди, а её матери стоит стоять в любом случае.

№ 8. Отообразите на графике равновесие спроса и предложения на редкое благо и благо, находящееся в избытке. Ответ объясните. (8 баллов)

Решение:



1. Редкое благо:
предложение постоянно
при любой цене



2. Благо в избытке:
предложение может быть
каким угодно большим

№ 9. Рассчитайте коэффициент перекрестной эластичности спроса для товаров А и В и определите вид этих двух товаров, если известно, что при увеличении цены на товар А с 8 до 10 единиц, спрос на товар В возрастает с 12 до 16 ед. (7 баллов)

Решение:

$$E_{BA} = \frac{\% \frac{Q_D}{P_A}}{\%} = \frac{33\%}{25\%} \approx 1,3;$$

А и В – взаимозаменяемые блага.

Ответ: 1,3

№ 10. Рассчитайте бухгалтерскую и экономическую прибыль фирмы, если её выручка за месяц составила 3800 ед., затраты на сырье и материалы - 800 ед.; заработную плату - 600 ед.; другие бухгалтерские издержки составили 120 ед., неявная арендная плата - 220 ед.; неявный процент на капитал - 80 ед. (5 баллов)

Решение: Бухгалтерская прибыль:

$$3800 - 800 - 120 = 2280$$

Экономическая прибыль:

$$3800 - 800 - 600 - 120 - 220 - 80 = 1980$$

Ответ: 2280, 1980.

Содержание конкурсных заданий направлено на выявление знания учащимися основ экономической теории, базовых экономических понятий, понятий микроэкономики, макроэкономики и мировой экономики, пони-

мания сути экономических явлений, процессов, форм взаимосвязи субъектов хозяйственной деятельности, экономических законов.

При разработке заданий для областной олимпиады по основам экономической теории учитывалось то обстоятельство, что современная экономическая теория представлена многообразием экономических концепций и взглядов, объясняющих экономические процессы и их закономерности.

Общие требования

При подготовке к конкурсу рекомендуется обратить внимание на содержание основных экономических понятий:

- экономическая теория, микроэкономика, макроэкономика;
- потребности;
- ресурсы, их ограниченность (редкость);
- альтернативная стоимость (альтернативные издержки);
- проблема выбора в экономике;
- производственные возможности общества;
- факторы производства;
- производительность;
- разделение труда;
- специализация и взаимозависимость;
- экономические системы;
- эффективность производства;
- продукт как результат общественного производства;
- экономические блага;
- общественные товары и услуги;
- деньги, современные виды денег, уравнение обмена Фишера;
- кругооборот продуктов и доходов;
- хозяйствующие субъекты и виды их экономической активности;
- рынок, его виды;
- спрос, величина (объем) спроса;
- предложение, величина (объем) предложения;
- цена;
- взаимодействие спроса и предложения, рыночное равновесие;
- эластичность спроса и предложения;
- полезность, потребительский выбор, равновесие потребителя;
- конкуренция и структура рынка;
- случаи несостоятельности рынка;
- формы организации бизнеса;
- издержки, продукт, доходы фирмы, предельные величины;
- прибыль, принципы максимизации прибыли, минимизации убытков;
- закон убывающей отдачи;
- эффект масштаба производства;
- ценообразование на рынках факторов производства;

- рынок труда, заработная плата, занятость, безработица;
- рынок земли, земельная рента;
- ссудный капитал, ставка процента;
- валовой национальный продукт;
- валовой внутренний продукт;
- национальный доход;
- инфляция и дефляция;
- связь уровней инфляции и безработицы;
- реальные и номинальные величины;
- совокупный спрос, совокупное предложение;
- потребление, сбережение, инвестиции;
- равновесие национальной экономики;
- макроэкономическая нестабильность, формы её проявления;
- государственное регулирование национальной экономики;
- финансовая система, государственный бюджет, государственный долг;
- фискальная политика, налоги, госрасходы;
- кредитная система, банки, монетарная политика;
- экономический рост, экономические циклы;
- социальная политика государства, уровень жизни населения;
- экспорт, импорт, торговый дефицит;
- открытая и закрытая экономика;
- абсолютное и сравнительное преимущество и международная торговля;
 - государственная политика в области международной торговли;
 - валюта, валютная система;
 - обменный валютный курс, девальвация, ревальвация, паритет покупательной способности;
 - платежный баланс.

При подготовке к олимпиаде рекомендуется использовать любую доступную учебно-методическую литературу, соответствующую принятой в Республике Беларусь концепции преподавания экономической теории.

1. ПЕРВАЯ ЭКОНОМИЧЕСКАЯ ОЛИМПИАДА (1999)

Конкурс «Основы экономической теории»

БИНАРНЫЙ (2:1) ТЕСТ

1. Существуют ли в современной рыночной экономике виды деятельности, заниматься которыми предпринимателям запрещено?

- а) Да;
- б) нет.

2. Должны ли предприятия в условиях рыночной экономики планировать свою деятельность?

- а) Да;
- б) нет.

3. Чьи интересы выражает спрос как экономическое понятие?

- а) Производителя;
- б) потребителя.

4. Какую связь между величиной спроса и ценой выражает закон спроса?

- а) Прямую;
- б) обратную.

5. Если цена на свинину повысится, то кривая спроса на говядину сдвинется:

- а) вправо;
- б) влево.

6. Предложение как экономическое понятие выражает интересы:

- а) потребителя;
- б) производителя.

7. Патент – это право, приобретенное за плату, покупать или продавать ценности в течение определенного времени по обусловленной цене?

- а) Да;
- б) нет.

8. Если в производстве стали будет применяться новая технология, уменьшающая затраты, то кривая предложения сдвинется:

- а) вправо;
- б) влево.

9. Вид косвенного налога, преимущественно на предметы массового потребления, называется:

- а) акциз;
- б) пошлина.

10. Гарантирован ли размер дохода по обыкновенным акциям?

- а) Да;
- б) нет.

11. Какая «кривая» (графически) позволяет наглядно продемонстрировать процесс выравнивания доходов вследствие изменения налоговой и социальной политики государства?

- а) Кривая Лаффера;
- б) кривая Лоренца.

12. Первую биржу в России основал:

- а) Петр I;
- б) Александр I.

13. Инфляция приводит к снижению реальных доходов населения?

- а) Да;
- б) нет.

14. Снижение курса белорусского рубля выгодно белорусским экспортерам?

- а) Да;
- б) нет.

ОТВЕТЫ НА ТЕСТ 2:1

1	2	3	4	5	6	7	8	9	10	11	12	13	14
А	А	Б	Б	А	Б	Б	А	А	Б	Б	А	А	А

ТЕСТ 4:1

1. В рыночной экономике личные и общественные интересы реализуются благодаря:

- а) конкуренции;
- б) социальной ответственности деловых кругов;
- в) осознанию каждым гражданином общественных интересов;
- г) планированию и координации деятельности рынка со стороны государства.

2. Какая, на Ваш взгляд, характеристика рынка совершенной конкуренции является наиболее точной?

- а) Это рынок, в функционирование которого государство не вмешивается;

- б) на этом рынке очень много как продавцов, так и покупателей, конкурирующих друг с другом;
- в) это рынок, деятельность которого регулируется государством;
- г) это рынок, участники которого планируют свою деятельность.

3. Инвестиции – это:...

- а) денежная сумма, выдаваемая в счет предстоящих платежей;
- б) долгосрочное вложение капитала в какое-либо предприятие, дело, отрасли экономики с целью получения прибыли;
- в) ассигнования из госбюджета предприятиям, организациям, учреждениям, доходы которых не покрывают затрат;
- г) возмещение, вознаграждение за что-либо.

4. Рынок, на котором господствуют несколько продавцов, называется:

- а) монополией;
- б) совершенной конкуренцией;
- в) олигополией;
- г) монополистической конкуренцией.

5. Продажа товаров по искусственно заниженным ценам называется:

- а) ценовой дискриминацией;
- б) монополией;
- в) клирингом;
- г) демпингом.

6. Выделите товар-эквивалент, который был распространен на территории Беларуси:

- а) ракушки;
- б) соль;
- в) куны;
- г) овцы.

7. Впервые стали выпускать бумажные деньги в:

- а) Германии;
- б) России;
- в) США;
- г) Китае.

8. Изменение какого фактора не влияет на положение кривой спроса?

- а) вкусы и предпочтения потребителей;
- б) размер национального дохода в стране;
- в) цена товара;
- г) количество потребителей.

9. Дефицитом товаров, скорее всего, может быть названа ситуация, когда:

- а) величина предложения больше величины спроса;

- б) производство меньше, чем потребности;
- в) товаров всем не хватает;
- г) величина спроса больше величины предложения.

10. Какое экономическое учение (XVIII в.) провозглашало, что главное богатство нации заключается не в деньгах, не в золоте, а в продуктах, производимых в сельском хозяйстве:

- а) меркантилизм;
- б) физиократизм;
- в) маржинализм;
- г) монетаризм.

11. Плата за пользование капиталом называется:

- а) доходом;
- б) рентой;
- в) процентом;
- г) прибылью.

12. Прибыль по величине равна:

- а) выручке за вычетом налогов и амортизационных отчислений;
- б) выручке за вычетом заработной платы;
- в) активу минус пассив;
- г) разница между доходами и расходами.

13. Держательская компания, в уставной капитал которой входят контрольные пакеты акций дочерних предприятий, называется:

- а) холдинговая компания;
- б) оффшорная компания;
- в) совместное предприятие;
- г) консалтинговое объединение.

14. Издержки производства на фирме складываются из:

- а) заработной платы, стоимости машин, оборудования, стоимости материалов;
- б) налогов, заработной платы, амортизационных отчислений, предпринимательского дохода, стоимости материалов;
- в) процента по кредитам, заработной платы, налога на прибыль, амортизационных отчислений;
- г) коммерческих и представительских расходов, стоимости материалов, налога на прибыль, подоходного налога.

15. Если Вы приобрели облигации какого-либо акционерного общества, то Вы являетесь:

- а) кредитором АО;
- б) совладельцем АО;

- в) менеджером АО;
- г) дебитором АО.

16. Что подразумевается под рентабельностью продукции?

- а) отношение величины прибыли к себестоимости продукции;
- б) отношение выручки от реализации продукции к себестоимости;
- в) отношение прибыли от реализации продукции к стоимости основных фондов;
- г) отношение выручки к прибыли.

17. ВВП – показатель:

- а) уровня цен проданных товаров и услуг;
- б) общих расходов правительства и местных органов власти;
- в) количества товаров и услуг, произведенных частным бизнесом;
- г) рыночной стоимости национального валового выпуска конечных товаров и услуг.

18. Наилучшими, из перечисленных ниже, показателями уровня жизни являются:

- а) денежные доходы населения;
- б) реальные доходы на душу населения;
- в) уровень безработицы;
- г) темпы инфляции.

19. Соглашение между крупной фирмой и мелкими, в соответствии с которым первая передает последним право пользоваться своим именем, технологиями, рекламой, называется:

- а) акцепт;
- б) гарантия;
- в) концессия;
- г) франчайзинг.

20. Вы взяли в банке кредит в размере 100 млн. руб. под 50% годовых сроком на два года. Сколько всего Вы заплатите банку по истечении указанного срока?

- а) 100 млн. руб.;
- б) 200 млн. руб.;
- в) 300 млн. руб.;
- г) 400 млн. руб.

21. Уровень безработицы будет возрастать, если:

- а) конкуренция весьма интенсивна;
- б) экспорт больше импорта;
- в) совокупные расходы недостаточны;
- г) сохраняется спрос на рабочие специальности.

22. К «трансфертным платежам» относится:

- а) почтовый перевод студенту от родителей;
- б) наследство от богатого родственника;
- в) оклад пожарного;
- г) пособие по безработице.

23. Витебское предприятие «КИМ – классика индустрии моды» является:

- а) открытым акционерным обществом;
- б) закрытым акционерным обществом;
- в) обществом с ограниченной ответственностью;
- г) обществом с дополнительной ответственностью.

24. Специализация и международное разделение труда, сопровождаемые развитием мировой торговли:

- а) увеличат вероятность безработицы во всем мире;
- б) увеличат мировое производство товаров и услуг;
- в) приведут к снижению уровня жизни населения в бедных странах;
- г) устранят разницу в уровнях жизни в разных странах.

25. Страна девальвировала валюту, если:

- а) ее торговый баланс является дефицитным;
- б) цена иностранной валюты выросла;
- в) покупательная способность валюты в стране упала;
- г) ее торговый баланс положительный.

26. Если в стране спад производства и экономический кризис углубляется, то курс ее валюты будет:

- а) расти;
- б) падать;
- в) сильно колебаться;
- г) оставаться стабильным.

ОТВЕТЫ НА ТЕСТ 4:1

№ вопроса	1	2	3	4	5	6	7	8	9	10	11	12	13
Вариант ответа	А	Б	Б	В	Г	В	Г	В	Г	Б	В	Г	А
№ вопроса	14	15	16	17	18	19	20	21	22	23	24	25	26
Вариант ответа	Б	А	А	Г	Б	Г	Б	В	Г	А	Б	Б	Б

СМЫСЛОВЫЕ ЗАДАНИЯ

№ 1 (2 балла)

Выделите орудия труда (**От**), предметы труда (**Пт**) и предметы потребления (**Пп**):

1. Хлопок. 2. Хлеб. 3. Цемент. 4. Станок. 5. «Кока-кола». 6. Пила.

Ответ: орудия труда 4, 6; предметы труда 1, 3; предметы потребления 2, 5.

№ 2 (3 балла)

Перед Вами рассыпанные словосочетания. Восстановите первоначальный порядок, чтобы получились словосочетания, где два слова связаны между собой экономической зависимостью:

наличные, цена, совершенная, средства, эмиссия, производства, коммерческий, валютный, банк, конкуренция, деньги, фондовая, денежная, биржа, рынок, равновесная.

Ответ:

1. наличные деньги
2. равновесная цена
3. совершенная конкуренция
4. коммерческий банк
5. валютный рынок
6. фондовая биржа
7. денежная эмиссия
8. средства производства

№ 3 (1 балл)

Соедините по парам следующие понятия:

1. Меркантилисты. 2. Физиократы. 3. Земледелие. 4. Торговля.

Ответ: Меркантилисты – Торговля; Физиократы – Земледелие.

№ 4 (1 балл)

Соедините по смыслу (по парам) следующие понятия:

1. Капитал. 2. Заработная плата. 3. Труд. 4. Земля. 5. Прибыль.
6. Рента.

Ответ: Капитал – Прибыль; Труд - Заработная плата; Земля. – Рента.

№ 5 (3 балла)

По данным таблицы подберите названия рынкам:

№№ п/п	Количество продавцов или покупателей на рынке	№№ п/п	Названия рынков
1.	Один продавец и множество покупателей	1.	Монополия
2.	Два продавца и множество покупателей	2.	Олигополия

3.	Несколько продавцов и множество покупателей	3.	Дуопсония
4.	Один покупатель и множество продавцов	4.	Дуополия
5.	Два покупателя и множество продавцов	5.	Монополия
6.	Несколько покупателей и множество продавцов	6.	Олигополия

Ответ: 1 – 5, 2 – 4, 3 – 6, 4 – 1, 5 – 3, 6 – 2.

№ 6 (5 баллов)

Подберите каждому термину слева его определение справа:

1.	Экспорт	А.	Продукт, предназначенный не для собственного потребления, а для обмена на другой
2.	Деноминация	Б.	Тот, кто рискует с целью получить доход
3.	Инфляция	В.	Хозяйство
4.	Бизнес	Г.	Экономическая система, основанная на государственном управлении отраслями производства путем прямых указаний и команд сверху
5.	Монополия	Д.	Соперничество между предприятиями за деньги потребителя
6.	Аукцион	Е.	Земля, труд, капитал и предпринимательство
7.	Конкуренция	Ж.	Крупное объединение, осуществляющее контроль над производством, сбытом, ценой товаров
8.	Предприниматель	З.	Укрупнение национальной денежной единицы
9.	Товар	И.	Превышение денежной массы в обращении над товарной массой, обесценивание денег
10.	Факторы производства	К.	Публичный торг с продажей тем, кто предложил самую высокую цену
11.	Командная	Л.	Уменьшение денежной массы в обращении (путем изъятия) по сравнению с товарной массой
12.	Дефляция	М.	Экономическая деятельность, направленная на получение прибыли (выгодное дело)
13.	Экономика	Н.	Вывоз товаров за границу

Ответ:

1	2	3	4	5	6	7	8	9	10	11	12	13
Н	З	И	М	Ж	К	Д	Б	А	Е	Г	Л	В

ЗАДАЧИ

1. Первая бригада из пяти человек произвела за смену 800 единиц продукции, а вторая – из семи человек за смену произвела 840 продукции.

В какой бригаде часовая производительность труда была выше? И на сколько? (2 балла)

Решение:

$$1) 800 : (5 * 8) = 20 \text{ ед.}$$

$$2) 840 : (7 * 8) = 15 \text{ ед.}$$

$$3) (20 : 15) * 100\% = 133\%$$

Ответ: в первой бригаде на 33% выше

2. Допустим, что спрос на телевизоры описывается уравнением: $P + 100 - 0,3(Q - 1)$, а предложение: $P = 10 + 0,2(Q - 1)$, где P – цена телевизора (в млн.руб.), а Q – количество телевизоров.

Определить выручку от реализации телевизоров по цене равновесия. (6 баллов)

Решение:

$$Q = 181 \quad P = 46 \text{ млн.руб.}$$

$$V = 46 \text{ млн.руб.} * 181 = 8326 \text{ млн. руб.}$$

Ответ: 8326 млн.руб.

3. Предположим, что годовой объем конечных товаров и услуг в стране уменьшился на 20%, величина денежной массы увеличилась на 60%, а скорость обращения денег осталась прежней.

На сколько процентов изменятся цены? (3 балла)

Решение:

$$P = \frac{M * V}{Q} = \frac{160\% * 100\%}{80\%} = 200\%;$$

Цены увеличились на $100\% = 200\% - 100\%$.

Ответ: цены увеличились на 100%

4. АО «Милавица» выпустило 100 тыс. обыкновенных и 20 тыс. привилегированных акций с условием ежегодной выплаты по 5 долларов на одну привилегированную акцию. За отчетный год прибыль, распределяемая акционерам на дивиденды, составила 350 тыс.долл.

Определите величину дивиденда на обыкновенную акцию. (1 балл)

Решение:

$$1) 20\,000 * 5 = 700\,000$$

$$2) 350\,000 - 700\,000 = 250\,000$$

$$3) 250\,000 : 100\,000 = 2,5$$

Ответ: 2,5 доллара

5. Коммерческий банк предоставил клиенту кредит на 1000 долл. на условиях 12% годовых. Клиент обязался вернуть деньги через полгода.

Сколько денег получит банк по истечении срока займа? (2 балла)

Решение:

$$1000 + 1000 \times 0,06 = 1060 \text{ долл.}$$

Ответ: 1060 долл.

6. Определите величину ВВП по следующим данным (в трлн.руб.):

импорт	- 300
амортизационные отчисления	- 30
экспорт	- 250
заработная плата	- 200
процент	- 10
рента	- 10
валовые внутренние инвестиции	- 100
косвенные налоги на бизнес	- 100
прибыль	- 150
личные потребительские расходы	- 300
закупки правительства	- 150

(6 баллов)

Решение:

$$\text{По доходам: } 30+200+10+10+100+150=500$$

$$\text{По расходам: } 300+250-300+150+100=500$$

Ответ: ВВП равен 500 трлн.руб.

2. ВТОРАЯ ЭКОНОМИЧЕСКАЯ ОЛИМПИАДА (2000)

Конкурс «Основы экономической теории»

ТЕСТ 4:1 (1 балл – за каждый правильный ответ)

I. Родители платят за ваше обучение. Какова для них альтернативная стоимость платы за ваше обучение? Это:

- а) плата за обучение плюс недополученная вами заработная плата;
- б) разность между недополученным доходом и платой за обучение;
- в) выгода от наилучшего помещения денег, идущих сейчас на оплату обучения;

г) полная стоимость обучения, включая не только плату родителей, но и средства из других источников.

2. Если увеличение выпуска товара с 2000 до 2400 шт. в день сопровождалось ростом численности занятых на 20% и увеличением цены на 40%, то производительность труда:

- а) не изменилась;
- б) выросла на 40%;
- в) выросла на 60%;
- г) выросла на 20%.

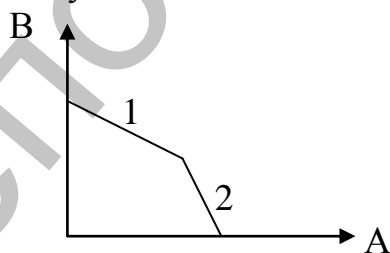
3. Граница производственных возможностей страны, выпускающей два вида продукции:

- а) может быть кривой произвольного вида;
- б) является выпуклой вверх кривой в результате действия закона возрастания альтернативных издержек;
- в) является выпуклой вниз кривой в результате действия закона предельной полезности;
- г) является выпуклой вверх кривой в результате действия закона предельной полезности.

4. Сегодня в белорусской экономике:

- а) правительство играет незначительную роль;
- б) в большинстве случаев существует полная свобода конкуренции и предпринимательства;
- в) преобладают черты традиционной и командной экономики;
- г) имеются черты смешанной экономики.

5. Перед вами кривая производственных возможностей: при движении от участка 1 к участку 2.



- а) альтернативная стоимость продукта В уменьшается вследствие действия закона убывающей предельной отдачи;
- б) альтернативная стоимость В увеличивается;
- в) альтернативная стоимость А увеличивается;
- г) альтернативные стоимости А и В неизменны, так как участки 1 и 2 лежат на кривой производственных возможностей.

6. Петр и Иван договорились совместно закупать для своих ферм материалы и оборудование. Экономист назвал бы это примером:

- а) специализации;
- б) разделения труда;
- в) бартера;
- г) кооперации.

7. Экономические потребности – это:

- а) потребности, которые могут быть удовлетворены путем потребления материальных благ или услуг;
- б) блага, которые необходимы человеку;
- в) блага, которые вы можете приобрести на свои ограниченные ресурсы;
- г) природные ресурсы, капитал и труд.

8. Если увеличилась специализация, то, вероятнее всего:

- а) производительность труда снизилась;
- б) увеличилась взаимозависимость;
- в) увеличилась занятость;
- г) увеличились государственные капитальные вложения.

9. Чего нет в командной экономике?

- а) Назначаемых чиновниками цен;
- б) планирования от достигнутого;
- в) ориентации производителей в основном на платежеспособный спрос;
- г) несправедливого распределения благ.

10. Фермер на своем поле может выращивать картофель и пшеницу. Если он засеет все поле картофелем, то соберет 400 т, а если пшеницей – то 100 т. Какова альтернативная стоимость одной тонны пшеницы?

- а) Альтернативную стоимость точно установить нельзя, так как неизвестно, сколько посеяно пшеницы, а сколько – картофеля;
- б) 4 т. картофеля;
- в) 0,25 т. картофеля;
- г) альтернативную стоимость определить нельзя, поскольку неизвестны цены.

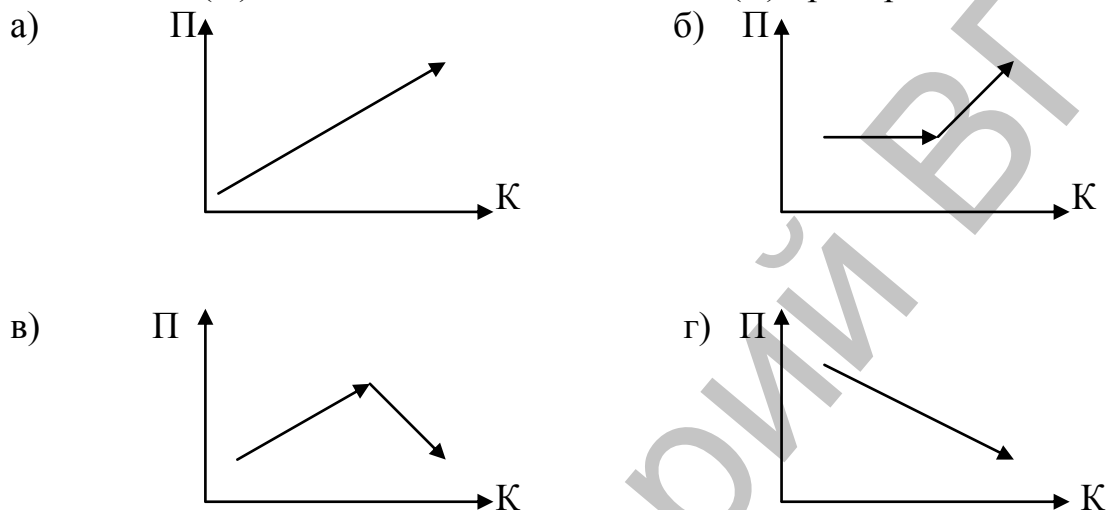
11. Кривая предельной полезности, описывающая изменение предельной полезности для одного покупателя при изменении числа приобретаемых товаров:

- а) согласно закону предельной полезности одна и та же для всех покупателей;
- б) описывает уменьшение общей полезности с ростом числа товаров;
- в) отражает субъективную точку зрения данного покупателя;
- г) показывает увеличение предельной полезности с ростом числа товаров.

12. Отказавшись от работы столяром с зарплатой 800 у.е. в год или от работы референтом за 600 у.е. в год, Денис поступил в колледж с годовой платой за обучение в размере 400 у.е. Какова альтернативная стоимость его решения?

- а) 1200 у.е. в) 1800 у.е.
б) 800 у.е. г) 400 у.е.

13. Найдите график, описывающий изменение предельной (маржинальной) полезности (Π) в зависимости от количества (K) приобретенных товаров:



14. Известный венгерский экономист Янош Корнай характеризовал планово-командную экономику как такую, в которой:

- а) деньги всегда в дефиците, а товары – в избытке;
б) товары всегда в дефиците, а деньги – в избытке;
в) деньги и товары всегда в дефиците;
г) преобладает натуральное хозяйство.

15. Если страна использует все свои материальные и трудовые ресурсы, то большее количество какого-либо продукта:

- а) не может быть произведено;
б) может быть произведено только при увеличении доступных ресурсов;
в) может быть произведено при перераспределении ресурсов;
г) может быть получено только при развитии торговли с другими странами.

16. Что из нижеперечисленного будет меньше всего способствовать росту производительности труда:

- а) политика стимулирования капитальных вложений;
б) стимулирование заинтересованности в трудосберегающих технологиях;
в) увеличение налогов на фонд оплаты труда;
г) уменьшение налогов на фонд оплаты труда.

17. В каких из следующих ниже троек представлены примеры всех трех факторов производства: природных, человеческих и капитальных ресурсов?

- а) деньги, фермер, газ;
- б) учитель, нефть, трактор;
- в) геолог, машиностроитель, банкир;
- г) облигации, уголь, бригадир.

18. Принято решение строить новый бассейн. Цена выбора (альтернативная стоимость) этого решения определяется наиболее точно:

- а) суммой денег, отпущенных на строительство;
- б) сметной стоимостью строительства;
- в) затратами труда, капитала и природных ресурсов;
- г) другими материальными благами и услугами, от которых придется отказаться в пользу строительства бассейна.

19. Что лучше всего описывает проблему редкости ресурсов:

- а) в любой экономике всегда чего-то недостает;
- б) ресурсов всегда не хватает для удовлетворения всех человеческих потребностей;
- в) бедные страны в большей степени ощущают ограниченность ресурсов, чем богатые;
- г) чем меньше какого-нибудь ресурса, тем он более редок.

20. Допустим, вы победили в викторине по экономике. Вам предоставлена возможность выбора одного из трех призов: магнитофона, принтера или телевизора. Вы выбрали принтер, так как магнитофон и телевизор у вас уже есть:

- а) это сумма цен телевизора и магнитофона, от которых вы отказались;
- б) это цена принтера;
- в) это лучшее из того, чем вы пожертвовали, сделав выбор: или магнитофон, или телевизор;
- г) отсутствует, поскольку принтер достался вам бесплатно.

21. Что из перечисленного ниже наилучшим образом описывает закон убывающей отдачи:

- а) снижение прироста урожая при росте выпуска промышленной продукции;
- б) чем меньше объем производства, тем выше затраты на единицу продукции;
- в) снижение темпов прироста нефти при вложении каждого последующего миллиона ЭКЮ в капитальные ресурсы;
- г) снижение темпов экономического роста при увеличении используемых ресурсов.

22. При дефиците удобрений фермер был согласен платить за них высокую цену. Через месяц ему предложили купить те же удобрения впрок, но он соглашался на существенно меньшую цену. Этот фактор иллюстрирует:

- а) закон спроса;
- б) зависимость спроса от предложения;
- в) закон убывания маржинальной полезности;
- г) сдвиг цены равновесия.

23. Правительство, защищая интересы производителей, установило на рынке совершенной конкуренции минимальную цену выше цены равновесия. При прочих равных условиях по сравнению с ситуацией невмешательства государства в экономику объем продаж:

- а) должен увеличиваться;
- б) должен уменьшаться;
- в) не изменится;
- г) может как увеличиться, так и уменьшиться.

24. Обычно товар, имеющий высокую альтернативную стоимость:

- а) имеет высокую цену на рынке;
- б) имеет низкую цену на рынке;
- в) выпускается в больших количествах;
- г) имеет цену на рынке, не связанную с альтернативной стоимостью.

25. Допустим, цены на велосипеды, молоко, хлеб и мыло обгоняли общий рост цен. Например, цены этих товаров выросли примерно в 2 раза в течение августа при месячной инфляции, равной 30%. Экономическая теория утверждает, что величина спроса уменьшится в большей степени на:

- а) велосипеды;
- б) молоко;
- в) хлеб;
- г) мыло.

26. Если на рынке совершенной конкуренции предложение увеличится, то вероятнее всего, что:

- а) цена товара-заменителя снизится;
- б) цена товара-заменителя возрастет;
- в) предложение дополняющего товара увеличится;
- г) цена дополняющего товара снизится.

27. Механизм распределения в рыночной экономике основывается прежде всего на:

- а) действию налоговой системы;
- б) действию закона предложения;
- в) конкуренции;
- г) действию закона предельной полезности.

28. Зарплата в целом увеличивается, но за ростом цен не успевает. Предложение данного товара с учетом инфляции неизменно, то есть при изменении масштаба цен, связанного с инфляцией, величина предложения остается неизменной. Как меняется положение точки равновесия для данного товара?

- а) номинальная равновесная цена увеличивается и равновесное количество возрастает;
- б) реальная равновесная цена уменьшается, а равновесное количество увеличивается;
- в) реальная равновесная цена уменьшается, а равновесное количество уменьшается;
- г) номинальная равновесная цена уменьшается, а равновесное количество увеличивается.

29. При появлении новых производителей на рынке совершенной конкуренции, скорее всего:

- а) цена увеличится;
- б) спрос уменьшится;
- в) спрос увеличится;
- г) цена уменьшится.

30. Американский фермер продает свой урожай пшеницы по цене ниже рыночной. Это:

- а) понижает цену кукурузы;
- б) сбивает цену на пшеницу;
- в) не влияет на рыночную цену пшеницы и кукурузы;
- г) невозможно, так как американский рынок пшеницы практически является рынком совершенной конкуренции.

31. Эффект замещения вызывается:

- а) уменьшением цены одного из товаров;
- б) изменением относительной цены товара при неизменном реальном доходе;
- в) уменьшением относительной цены товара с ростом дохода;
- г) изменением цены товара и соответствующим изменением реального дохода.

32. Снижение спроса на долгоиграющие пластинки, скорее всего:

- а) понизит цены на проигрыватели;
- б) увеличит цены на проигрыватели;
- в) увеличит объем продаж проигрывателей;
- г) может увеличить, а может и уменьшить цены на проигрыватели.

33. Что не показывает цена товара?

- а) общественную заинтересованность;

- б) степень конкуренции;
- в) величину затрат;
- г) величину спроса на продукцию.

34. Индекс потребительских цен:

- а) растет в период дефляции;
- б) уменьшается в период дефляции;
- в) растет при сокращении дефляции в 2 раза;
- г) растет при сокращении инфляции в 2 раза.

35. Увеличение скорости обращения денег при тех же денежной и товарной массах свидетельствует:

- а) об увеличении покупательной способности денег;
- б) о снижении цен;
- в) о росте цен;
- г) об экономическом росте.

36. Замедление темпов инфляции выгодно:

- а) всем;
- б) покупателю, купившему товары в рассрочку;
- в) ипотечному банку, взимающему фиксированный процент;
- г) должникам этого банка.

37. В первый год дефляция составила 10%, а во втором году инфляция равнялась 10%. В результате за два года индекс потребительских цен:

- а) увеличился;
- б) уменьшился;
- в) остался неизменным;
- г) не может быть вычислен с учетом только приведенных данных.

38. Для уменьшения денежно-кредитной массы в обращении необходимо:

- а) повысить учётную ставку, резервную норму и покупать ценные бумаги на открытом рынке;
- б) понизить учётную ставку и резервную норму, продавать ценные бумаги;
- в) повысить учётную ставку и резервную норму, продавать ценные бумаги на открытом рынке;
- г) нет верного ответа.

39. Стоимость бумажных денег:

- а) целиком определяется суммой рублей, указанных на купюрах;
- б) падает с течением времени;
- в) растёт, если деньги положены в банк;
- г) может уменьшаться и увеличиваться по разным причинам.

40. Фактором сдвига кривой совокупного спроса влево является:

- а) рост задолженности потребителей;

- б) уменьшение налогов с предприятий;
- в) внедрение новых технологий;
- г) рост ожидаемой прибыли от инвестиций.

41. Городской рынок сельскохозяйственной продукции – это, скорее всего, пример:

- а) совершенной конкуренции;
- б) конкуренции среди покупателей;
- в) превышение спроса над предложением;
- г) превышение предложения над спросом.

42. Экономисты объясняют тот факт, что арбузы в феврале дороже, чем в августе тем, что:

- а) спрос на арбузы в феврале больше, чем в августе;
- б) арбузов в феврале меньше, чем в августе;
- в) предложение арбузов в августе существенно больше, чем в феврале;
- г) величина спроса на арбузы превышает величину предложения.

43. В градообразующем предприятии сократили 30% работников этого завода, в результате чего образовалась безработица:

- а) фрикционная;
- б) структурная;
- в) застойная;
- г) цикличная.

44. Цены на указанные ниже товары и услуги уменьшились на 30%. Величина спроса на какой товар или какую услугу увеличится в процентах, скорее всего, в большей степени на:

- а) спички;
- б) хлеб;
- в) услуги дантиста;
- г) услуги косметолога.

45. Фермер заключил договор на поставку будущего урожая на склад торговой фирмы по согласованной цене. Это:

- а) клиринговое соглашение;
- б) лизинг;
- в) форвардная сделка;
- г) биржевое поручение.

46. Снижение цены одного из товаров первой необходимости приводит к:

- а) увеличению реального дохода;
- б) росту цен других товаров первой необходимости;
- в) увеличению номинального дохода;
- г) росту спроса на него.

47. На рынке совершенной конкуренции при известных спросе и предложении в точке равновесия объем продаж:

- а) минимальный;
- б) ниже, чем при директивном снижении цены;
- в) максимальный;
- г) может быть увеличен при установлении цены ниже равновесной.

48. Общая выручка при небольшом уменьшении цены не изменилась. Следовательно, эластичность спроса:

- а) по цене больше 1;
- б) по доходу равна 1;
- в) по цене меньше 1;
- г) по цене равна 1.

49. Трудовой контракт является:

- а) именной, ценной бумагой;
- б) договор между нанимателем и работником;
- в) документом на предьявителя;
- г) документом на оплату труда.

50. Цены на строительные материалы резко выросли. В результате при прочих равных условиях экономическая теория предсказывает:

- а) рост зарплаты строителей и мебельщиков;
- б) снижение зарплаты строителей и мебельщиков;
- в) рост зарплаты строителей и уменьшение оплаты труда мебельщиков;
- г) рост зарплаты мебельщиков и снижение зарплаты строителей.

51. Аналитики-экономисты предполагают, что с изменением цены эластичность спроса на товар будет меняться так:

Цена, руб.	200	230	250	260	270	280
Эластичность	2	1,8	1,3	1,0	0,9	0,8

Какую цену они рекомендуют установить?

- а) 250 руб.;
- б) 260 руб.;
- в) 270 руб.;
- г) 280 руб.;

52. Какое из перечисленных ниже свойств присутствует на рынке совершенной конкуренции:

- а) неоднородность продукции;
- б) мобильность ресурсов;
- в) реклама;
- г) рыночная власть покупателя.

53. Спрос на товар, скорее всего, повысится, если:

- а) уменьшится предложение этого товара;
- б) у этого товара появятся новые заменители;
- в) покупатели будут ожидать увеличения цены именно этого товара;
- г) увеличится стоимость рекламного времени на телевидении.

54. Продажа товаров по искусственно заниженным ценам называется:

- а) ценовой дискриминацией;
- б) монополией;
- в) клирингом;
- г) демпингом.

55. Покупка государственными органами сельскохозяйственной продукции по ценам выше рыночных является одной из форм:

- а) субсидий;
- б) демпинга;
- в) индексации;
- г) клиринга.

56. Городская телефонная сеть – это пример:

- а) монополии;
- б) олигополии;
- в) естественной монополии;
- г) временной монополии.

57. На национальном рынке тяжелых вооружений один покупатель (государство) и несколько продавцов (фирм-производителей оружия). Такая экономическая модель рынка называется:

- а) монополией;
- б) монополистической конкуренцией;
- в) монополией;
- г) ценовой дискриминацией.

58. Некий рынок совершенной конкуренции был в силу разных обстоятельств монополизирован частной фирмой. Если нет государственного контроля, то в целях максимизации прибыли монополист, как правило, будет производить продукции:

- а) меньше, чем при совершенной конкуренции;
- б) больше, чем при совершенной конкуренции;
- в) столько же, сколько и при совершенной конкуренции;
- г) ничего определенного сказать нельзя.

59. На рынке монополистической конкуренции фирма может рассчитывать на рост спроса на свою продукцию при:

- а) снижении цены товара конкурирующей фирмы;
- б) увеличении цены товара конкурирующей фирмы;

- в) увеличении цен на дополняющие товары;
г) увеличении цен на свою продукцию.

60. Как правило, проще осуществить ценовую дискриминацию продавцу:

- а) на рынке монополистической конкуренции;
б) при олигополии;
в) при монополии;
г) при монополии.

Ответы на тест 4:1

1	В	11	В	21	В	31	Б	41	Б	51	Б
2	А	12	А	22	В	32	А	42	В	52	Б
3	Б	13	Г	23	Б	33	А	43	Г	53	В
4	Г	14	Б	24	А	34	Г	44	Г	54	Г
5	В	15	В	25	А	35	В	45	В	55	А
6	Г	16	В	26	А	36	В	46	А	56	В
7	А	17	Б	27	В	37	Б	47	В	57	В
8	Б	18	Г	28	В	38	В	48	Г	58	А
9	В	19	Б	29	Г	39	Г	49	Б	59	Б
10	Б	20	В	30	В	40	А	50	Б	60	Г

ЗАДАЧИ

№ 1 (3 балла)

Денис, отказавшись от работы столяром с зарплатой 600 у. е. в год или работы грузчиком 350 у.е. в год, поступил в институт с годовой платой за обучение в размере 500 у.е. Какова альтернативная стоимость его решения (цена выбора) в первый год обучения, если половину платы за обучение Денису компенсирует государство?

Решение. $600 + (500) 2 = 850$ у. е.

Ответ: альтернативная стоимость составляет 850 у. е.

№ 2 (5 баллов)

Среднегодовая стоимость основных фондов составляет 100 млн. руб., в том числе:

- здания – 20 млн.руб. (норма амортизации 7%);
- оборудование – 15 млн.руб. (норма амортизации 10%);
- ЭВМ – 5 млн.руб. (норма амортизации 12%);
- транспорт – 50 млн.руб. (норма амортизации 10%);
- прочие – 10 млн.руб. (норма амортизации 12%).

Определите годовую сумму амортизации, начисляемую прямолинейным методом.

Решение. $0,07 * 20 + 0,1 * 15 + 0,12 * 5 + 0,1 * 50 + 0,12 * 10 = 9,7$

Ответ: годовая сумма амортизации составляет 9,7 млн. руб.

№ 3 (6 баллов)

За год при сохранении численности работающих количество выпускаемой фирмой продукции изменилось следующим образом:

Продукт	Фиксированные цены	Количество	
		1998	1999
А	10 у.е.	20	40
Б	5 у.е.	30	25
В	1 у.е.	100	60

Оцените изменение производительности труда на фирме.

Решение. Общая стоимость продукции в фиксированных ценах за 1998 год составила: $20 * 10 + 30 * 5 + 100 * 1 = 450$ у. е.;

за 1999 год: $40 * 10 + 25 * 5 + 60 * 1 = 585$ у. е.

Производительность труда выросла на $(585 / 450 - 1) * 100\% = 30\%$.

Ответ: производительность труда выросла на 30%.

№ 4 (6 баллов)

Допустим, население одного из регионов России составляет 15 млн. человек, из них:

- детей до 16 лет – 4,5 млн. чел.;
- лиц, находящихся в психиатрических больницах и исправительных учреждениях – 0,3 млн. чел.;
- пенсионеров – 3,2 млн. чел.;
- безработных – 0,7 млн. чел.;
- занятых неполный рабочий день – 0,3 млн. чел.

Определите уровень безработицы.

Решение: Рассчитываем количество нетрудоспособных: $4,5 + 0,3 + 3,2 = 8$ млн. чел.; трудоспособных: $15 - 8 = 7$ млн. чел. Определяем уровень безработицы: $(0,7 / 7) * 100\% = 10\%$.

Ответ: 10%.

№ 5 (10 баллов)

Валовый национальный продукт Эколандии составил в 1998 г. 500 млрд.долл. Можно ли определить ВВП за 1999 г. в неизменных ценах, по которым рассчитывался ВВП 1998 г., на основании следующих данных: инфляция в 1999 г. составила 24%; выросли в текущих ценах конца 1999 г. (в млрд.долл.)?

- а) частные инвестиции – на 40;

- б) процент – на 11;
- в) закупки правительства – на 5;
- г) косвенные налоги на бизнес – на 20;
- д) амортизация – на 8;
- е) прибыль корпораций – на 20;
- ж) рентные платежи – на 11;
- з) зарплата – на 50.

Экспорт упал на 5%. Импорт сократился на 5%. Доля чистого экспорта в ВВП составляла в 1998 г. 10%. Ставка процента центрального банка увеличилась в 1,2 раза.

Решение: Определяем ВВП методом потока доходов:

$\text{ВВП} = \text{Амортизация} + \text{Косвенные налоги на бизнес} + \text{Зарплата} + \text{Процент} + \text{Рентные платежи} + \text{Прибыль}$.

$\text{ВВП} (1998) = 500$

$\text{ВВП} (1999) = \text{ВВП} (1998) + \text{прирост по статьям}$.

$\text{ВВП} (1999) = 500 + 8 + 20 + 50 + 11 + 20 = 620$, т.е. номинальный ВВП, а реальный ВВП (в ценах 1998) равен $620 / 1,24 = 500$, или реальный ВВП не изменился.

Ответ: 500 млрд. долл.

№ 6 (5 баллов)

Какую сумму надо положить в банк на 60 дней под 240% годовых, чтобы получить 560 тыс. руб.?

Решение: $560 : 1,4 = 400$

Ответ: 400 тыс. руб.

3. ТРЕТЬЯ ЭКОНОМИЧЕСКАЯ ОЛИМПИАДА (2001)

Конкурс «Основы экономической теории»

ТЕСТ 4:1 (1 балл – за каждый правильный ответ)

1. Экономическая теория изучает:

- а) производство продукции на основе использования ограниченных ресурсов;
- б) процессы распределения и обмена произведенной продукции;
- в) потребление продукции;
- г) все вышеназванное.

2. Кривая производственных возможностей иллюстрирует:

- а) изменение цен на различные продукты;

- б) альтернативную стоимость производства одного товара по отношению к другому;
- в) влияние дефицита и альтернативной стоимости на общество;
- г) изменение объемов производства продукции.

3. Ведение домашнего хозяйства в условиях рыночной экономики изучает:

- а) макроэкономика;
- б) микроэкономика;
- в) мезоэкономика;
- г) интерэкономика.

4. Рыночную экономику сравнивают с «гигантской кабиной для голосования», так как:

- а) товары и услуги производятся для того, чтобы покупатели «проголосовали» за них своими деньгами;
- б) правительство, избранное народом, решает, какие товары будут производиться;
- в) люди, в соответствии со своими вкусами, «голосуют» «за» или «против» тех или иных традиций и обычаев;
- г) все вышеназванное.

5. Если рабочий день наемного работника равен 8 часам, а на себя он работает 2 часа, то степень капиталистической эксплуатации равна:

- а) 100%;
- б) 200%;
- в) 300%;
- г) 400%.

6. Если объем реализации продукции равен 120 млн.руб., прибыль – 20 млн.руб., то рентабельность продукции будет равна:

- а) 10%;
- б) 20%;
- в) 30%;
- г) 40%.

7. Рассчитав будущие семейные доходы и расходы, мама решила купить сыну новый велосипед, заняв недостающую сумму у друзей. В результате семейный бюджет будет сведен с:

- а) положительным сальдо;
- б) отрицательным сальдо;
- в) нулевым сальдо;
- г) все предыдущие ответы неверны, так как понятие «сальдо» употребляется только в банковском деле.

8. Монополия стремится:

- а) производить больше продукции и устанавливать более высокие цены по сравнению с совершенной конкуренцией;

- б) производить продукции меньше, а цену устанавливать выше, чем конкурентная;
- в) постоянно увеличивать объем выпуска продукции;
- г) постоянно увеличивать цены.

9. Рынки совершенной и монополистической конкуренции имеют общую черту:

- а) выпуск дифференцированных товаров;
- б) выпуск однородных товаров;
- в) горизонтальная кривая спроса на продукт;
- г) на рынке множество продавцов и покупателей.

10. Какой из следующих рынков вернее всего соответствует условиям монополистической конкуренции? Рынок:

- а) зубной пасты;
- б) самолетов гражданской авиации;
- в) труда нейрохирургов;
- г) автомобилей.

11. Фирма-олигополист, как правило:

- а) снижает цены в ответ на снижение цен конкурентов;
- б) повышает цены в ответ на снижение цен конкурентов;
- в) выпускает столько продукции, сколько конкуренты;
- г) возможен любой из названных вариантов.

12. Конкурентная фирма в долгосрочном периоде получает:

- а) экономическую прибыль;
- б) нормальную прибыль;
- в) бухгалтерскую прибыль;
- г) прибыль отсутствует.

13. Капитал как фактор производства – это:

- а) финансовый капитал;
- б) средства производства;
- в) оборотные средства предприятий;
- г) процент, полученный фирмой от вложенных средств.

14. Предположим, что продаются 4 единицы однородного товара, тогда рыночная цена единицы товаров определяется:

- а) полезностью первой единицы товара;
- б) полезностью второй единицы товара;
- в) полезностью третьей единицы товара;
- г) полезностью четвертой единицы товара.

15. Услуги железной дороги и автомобильного транспорта являются:

- а) взаимодополняемыми благами;
- б) взаимозаменяемыми благами;
- в) независимыми благами;
- г) верного ответа нет.

16. Инвестиционные товары предназначены для:

- а) домашнего хозяйства;
- б) производства продукции;
- в) органов государственного управления;
- г) верного ответа нет.

17. К функциям денег относится:

- а) мера стоимости;
- б) средство обращения;
- в) средство накопления;
- г) верно все вышеперечисленное.

18. Если количество денег в обращении за год увеличится на 60%, объем производства товаров и услуг сократится на 20%, а количество оборотов денежной единицы не изменится, то цены увеличатся на:

- а) 100%;
- б) 160%;
- в) 200%;
- г) 300%.

19. Если инфляция уменьшилась, то альтернативные затраты хранения денег дома:

- а) увеличились;
- б) не изменились;
- в) уменьшились;
- г) хранение денег дома альтернативной стоимости не имеет, так как не влечет за собой никаких расходов.

20. Закон спроса выражает:

- а) обратную связь между величинами цены и спроса на товар;
- б) прямо пропорциональную зависимость между величинами цены и спроса на товар;
- в) связь между ценами взаимосвязанных товаров;
- г) нет верного ответа.

21. Изменение какого фактора не влияет на положение кривой спроса?

- а) величина доходов покупателей;
- б) вкусы и предпочтения потребителей;
- в) цена товара;
- г) количество покупателей.

22. Если в производстве стали будет применяться новая технология, уменьшающая затраты на её производство, то кривая предложения сдвинется:

- а) вправо;
- б) влево;
- в) предложение не изменится;
- г) верного ответа нет.

23. Одновременное снижение спроса и предложения ведет к:

- а) снижению цены равновесия;
- б) росту цены равновесия;
- в) снижению равновесного объема производства продукции;
- г) росту равновесного объема производства продукции;

24. Издержки производства фирмы складываются из:

- а) заработной платы, стоимости машин, оборудования, материалов;
- б) заработной платы, амортизационных отчислений, стоимости материалов, налогов;
- в) процента по кредитам, заработной платы, налога на прибыль, амортизационных отчислений;
- г) коммерческих и представительских расходов, стоимости материалов, налогов на прибыль, подоходного налога.

25. Экономическая прибыль – это:

- а) разница между выручкой и бухгалтерскими издержками;
- б) разница между бухгалтерской прибылью и неявными издержками;
- в) разница между постоянными и переменными издержками;
- г) нет верных ответов.

26. Постоянными затратами фирмы называются затраты, которые не меняются с изменением:

- а) объема выпуска продукции;
- б) времени;
- в) технологии;
- г) минимальной заработной платы.

27. Соглашение между крупной фирмой и мелкими, в соответствии с которым первая передает последним право пользоваться своим именем, технологиями, рекламой, называется:

- а) акцепт;
- б) гарантия;
- в) концессия;
- г) франчайзинг.

28. Вы взяли в кредит 100 млн. руб. под 120% годовых сроком на три года. Сколько Вы заплатите банку по истечении указанного срока:

- а) 350 млн. руб.;
- б) 400 млн. руб.;
- в) 460 млн. руб.;
- г) 500 млн. руб.

29. Ипотечные банки – это банки:

- а) с правом на эмиссию денег;
- б) принимающие вклады и выдающие ссуду;
- в) дающие долгосрочные кредиты под залог недвижимости;
- г) помещающие свои заемные средства в ценные бумаги.

30. Увеличение доли в доходах, идущей на потребление дешевых продуктов питания, свидетельствует, скорее всего, о:

- а) снижении уровня жизни;
- б) росте уровня жизни;
- в) снижении уровня жизни, если этому сопутствует уменьшение общего потребления продуктов питания;
- г) снижении цен на продукты.

31. Если номинальный ВВП в каком-то году был равен 144 млрд. руб., а цены за этот период увеличились на 20%, то реальный ВВП был равен:

- а) 80 млрд.руб.;
- б) 100 млрд.руб.;
- в) 120 млрд.руб.;
- г) 150 млрд.руб.

32. ВВП – это показатель:

- а) уровня цен произведенных товаров и услуг;
- б) общих расходов правительства и местных органов власти;
- в) количества товаров и услуг, произведенных частным бизнесом;
- г) рыночной стоимости национального валового выпуска конечных товаров и услуг.

33. Переход от пропорционального к прогрессивному налогу, скорее всего, приведет к:

- а) сдвигу кривой Лоренца влево;
- б) сдвигу кривой Лоренца вправо;
- в) росту спроса на предметы роскоши;
- г) ухудшению положения беднейших слоев населения.

34. Функции налогов заключаются:

- а) в стимулировании государством использования ограниченных ресурсов определенным образом;

- б) в увеличении объема средств, направленных на финансирование государственных расходов;
- в) в перераспределении доходов;
- г) все предыдущее верно.

35. Основные инструменты бюджетной политики:

- а) налоги;
- б) дисконтная политика;
- в) операции на открытом рынке ценных бумаг;
- г) денежно-кредитная масса.

36. Абсолютные преимущества – это:

- а) способность производить товары или услуги с меньшими альтернативными затратами;
- б) способность производить товары или услуги с меньшими затратами ресурсов;
- в) отсутствие необходимости производить товары в стране, которая не имеет абсолютных преимуществ;
- г) когда в одной стране можно производить товар, а в другой нельзя, например, из-за отсутствия ресурсов.

37. Сравнительные преимущества – это:

- а) способность производить товар с меньшими альтернативными затратами;
- б) возможность производить и обменивать товары с меньшими затратами ресурсов;
- в) способность тратить меньше рабочего времени на производство товара;
- г) более высокая производительность труда, возникающая вследствие специализации.

38. Разница между стоимостью экспорта и импорта называется:

- а) платежным балансом;
- б) торговым балансом;
- в) эффективностью внешней торговли;
- г) прибылью от внешней торговли.

39. Если курс доллара вырос, то, скорее всего, цены на импортные товары:

- а) увеличатся;
- б) уменьшатся;
- в) не изменятся;
- г) динамика цен на импортные товары не связана с курсом доллара.

40. Увеличение правительством Беларуси таможенных пошлин на ввозимые потребительские товары выгодно:

- а) отечественным предприятиям, производящим аналогичные товары;
- б) отечественным предприятиям, работающим на экспорт;

- в) потребителям;
г) только государству.

ОТВЕТЫ НА ТЕСТ 4:1

1 – Г	11 – А	21 – В	31 – В
2 – Б	12 – Б	22 – А	32 – Г
3 – Б	13 – Б	23 – В	33 – А
4 – А	14 – Г	24 – Б	34 – Г
5 – В	15 – Б	25 – Б	35 – А
6 – Б	16 – Б	26 – А	36 – Б
7 – Б	17 – Г	27 – Г	37 – А
8 – Б	18 – А	28 – В	38 – Б
9 – Г	19 – В	29 – В	39 – А
10 – А	20 – А	30 – А	40 – А

СМЫСЛОВЫЕ ЗАДАНИЯ

№ 1 (10 баллов)

Подберите экономическому термину слева его определение справа:

1	АВАЛЬ	А	Скидка с цены товара за долгосрочную оплату или за несоответствие качества товара условиям контракта
2	АВУАРЫ	Б	Денежная система, при которой роль всеобщего эквивалента закрепляется за двумя благородными металлами (обычно за золотом и серебром)
3	БАКШИШ	В	Созданная иностранная компания, с правом работы только за рубежом
4	БИМЕТАЛЛИЗМ	Г	Разновидность коммерческих условий в международной торговле, устанавливающих порядок поставки и оплаты товаров
5	ДЕКОРТ	Д	Лицо или учреждение, берущее на себя определенные обязательства по договору
6	ДЕФЛЯТОР	Е	Взятка, приношение
7	КОНТРАГЕНТ	Ж	Вексельное поручительство
8	МУЛЬТИПЛИКАТОР	З	Индекс цен, используемый при пересчете стоимостных показателей в ценах базисного года, чтобы учесть влияние инфляции
9	ОФФШОР	И	Коэффициент, характеризующий связь ме-

			жду увеличением (уменьшением) инвестиций и изменением величины дохода
10	ХОЛДИНГ	К	Средства банка, которыми производятся платежи и погашения

Ответ: 1 – Ж, 2 – К, 3 – Е, 4 – Б, 5 – А, 6 - З, 7 – Д, 8 – И, 9 – В, 10 – Г

№ 2 (15 баллов)

Три из четырех предлагаемых в заданиях вариантов имеют некоторое общее свойство, которого лишен четвертый вариант. Отметить его. Сформулируйте свойство, которого лишен отмеченный вами ответ:

1. а) акция;
б) облигация;
в) вексель;
г) аваль.
2. а) охрана государственной границы;
б) охрана правопорядка;
в) охрана прав и свобод граждан;
г) охрана депутата Государственной Думы.
3. а) плата за регистрацию фирмы;
б) сдельная заработная плата;
в) стоимость покупного сырья и материалов;
г) стоимость упаковочных материалов.
4. а) налог на имущество предприятия;
б) налог на имущество физических лиц;
в) подоходный налог;
г) НДС.
5. а) московский метрополитен;
б) московская городская телефонная сеть;
в) московская коммунальная служба;
г) московская сотовая связь.

Ответ:

1. г – не является ценной бумагой;
2. г – не является общественным благом;
3. а – не является переменными издержками;
4. г – не является прямым налогом;
5. г – не является естественной монополией.

ЗАДАЧИ

№ 1 (3 балла)

Известно, что население страны составляет 600 тысяч человек, из них: 120 тысяч – дети до 16 лет и люди, находящиеся в психиатрических учреждениях. 150 тыс. человек выбыли из состава рабочей силы, безработные – 33 тыс. человек; рабочие, занятые неполный рабочий день – 20 тыс. человек, рассчитайте:

- 1) численность работоспособного населения:
- 2) уровень безработицы в стране.

Решение:

Величина рабочей силы или численность работоспособного населения: $600 - 120 - 150 = 330$ тыс. человек

Уровень безработицы: $33 : 330 * 100\% = 10\%$

Ответ: 10%

№ 2 (5 баллов)

По какой цене Вы приобрели автомобиль, если известно, что он прослужил 5 лет, его ликвидационная стоимость равна 500 долл., а амортизационные годовые отчисления – 800 долл.?

Решение: Цена покупки автомобиля (Pa) находится по формуле:

$$A_r = \frac{Pa - C_l}{t_{сл}};$$

где A_r – годовая амортизация автомобиля,

C_l – ликвидационная стоимость,

$t_{сл}$ – срок службы автомобиля.

Затем, приводя формулу к виду $Pa = A_r * t_{сл} + C_l$, получаем цену покупки автомобиля:

$800 \text{ долл.} * 5 \text{ л} + 500 \text{ долл.} = 4500 \text{ долл.}$

Ответ: цена покупки автомобиля равна 4500 долл.

№ 3 (10 баллов)

У Вас 200 тыс. руб., Вы на них можете приобрести 100 акций, курс которых по итогам года вырос на 20%, или положить на депозит в банк на полгода под 60% годовых.

В каком случае Ваш годовой доход будет наибольшим?

Решение:

1. Приводим формулу для расчета курса акции (K_a):

$$K_a = \frac{\partial}{Z} * 100\%;$$

где ∂ – величина дивиденда,

Z – величина годовой депозитной процентной ставки, к следующему виду:

$$\partial = \frac{K_a * Z}{100\%};$$

2. Величина курса акции в следующем году будет равна:

$$2000 \text{ руб.} * 1,2 = 2400 \text{ руб.}$$

3. Величина дивиденда с одной акции определяется по преобразованной выше формуле:

$$\frac{2400 \text{ руб.} * 60\%}{100\%} = 1440 \text{ руб.}$$

4. Сумма дивидендов от ста акций составит

$$100 \times 1440 \text{ руб.} = 144000 \text{ руб.}$$

5. Если 200 тыс.руб. положить в банк на депозит под 60% годовых, то можно получить следующий доход:

$$200 \text{ тыс.руб.} \times 0,3 = 60 \text{ тыс.руб.}$$

6. Затем полученный доход капитализируем и уже 260 тыс.руб. положим в банк на второе полугодие, и получим при этом доход, равный:

$$260 \text{ тыс.руб.} \times 0,3 = 78 \text{ тыс.руб.}$$

7. Полученный годовой доход составит:

$$60 \text{ тыс.руб.} + 78 \text{ тыс.руб.} = 138 \text{ тыс.руб.}$$

Ответ: доход с акций будет равен 144 тыс.руб., а процент – 138 тыс.руб., следовательно, первый вариант вложения денег является лучшим.

№ 4 (7 баллов)

Фирма в конце года имела следующие результаты деятельности, (млрд.руб.):

- денежные средства - 650;
- расчеты с кредиторами за товары и услуги – 650;
- производственные запасы – 650;

- остаточную стоимость основных средств – 2600;
- долгосрочные кредиты банков – 1300;
- оборудование к установке - 1300;
- уставной капитал – 1300;
- готовую продукцию – 1300;
- краткосрочные кредиты банков – 1950;
- полученные авансы – 1300;
- краткосрочные займы – 650;
- нераспределенную прибыль текущего года – 1300;
- расчеты с дебиторами за товары и услуги – 2600;
- резервы предстоящих платежей – 650.

Разнесите эти данные в актив и пассив баланса фирмы и его сальдо.

Решение:

Актив, млн.руб.		Пассив, млн. руб.	
Денежные средства	650	Расчеты с кредиторами	650
Производственные запасы	650	Долгосрочные кредиты банков	1300
Основные средства	2600	Уставной капитал	1300
Оборудование к установке	1300	Краткосрочные кредиты банков	1950
Готовая продукция	1300	Полученные авансы	1300
Расчеты с дебиторами	2600	Краткосрочные займы	650
		Нераспределенная прибыль	1300
		Резервы предстоящих платежей	650
ИТОГО:	9100	ИТОГО:	9100

4. ЧЕТВЕРТАЯ ЭКОНОМИЧЕСКАЯ ОЛИМПИАДА (2002)

Конкурс “Основы экономической теории”

ТЕСТ 4:1 (1 балл - за правильный ответ)

1. Экономическая теория изучает:

- а) производство продукции на основе использования ограниченных ресурсов;
- б) процессы распределения и обмена продукции;
- в) потребление произведенной продукции;
- г) все вышеназванное.

2. Кривая производственных возможностей иллюстрирует:

- а) изменение цен на различные продукты;
- б) альтернативную стоимость производства одного товара по отношению к другому;
- в) влияние дефицита и альтернативной стоимости на общество;
- г) изменение объёмов производства продукции.

3. Поведение фирмы в условиях рыночной экономики изучает:

- а) макроэкономика;
- б) микроэкономика;
- в) мезоэкономика;
- г) интерэкономика.

4. На рынке совершенной конкуренции цены:

- а) стабильны;
- б) зависят от количества покупок;
- в) меняются в зависимости от поставок продукции на рынок;
- г) растут, если меняются потребительские свойства товара.

5. Монополист может:

- а) назначать высокую цену на свою продукцию;
- б) произвести и продать продукцию в любом объёме;
- в) выбрать комбинацию цены и объёма производства продукции, которая даёт максимум прибыли;
- г) выбрать объём продукции при заданной цене.

6. Какой из следующих рынков вернее всего соответствует условиям монополистической конкуренции?

- а) стиральных порошков;
- б) самолётов гражданской авиации;
- в) автомобилей;
- г) телевизоров.

7. Наиболее полно факторы производства представлены в следующем случае:

- а) деньги, шахтёр, газ;
- б) земля, фермер, комбайн;
- в) облигация, учитель, нефть;
- г) акция, врач, уголь.

8. Цена партии товара определяется:

- а) средней полезностью;
- б) общей полезностью;
- в) полезностью последней единицы товара;
- г) наибольшей полезностью.

9. Продовольственные товары являются товарами ...использования:

- а) индивидуального;
- б) совместного;
- в) смешанного;
- г) общественного.

10. Кофе и чай являются товарами:

- а) компонентами;
- б) субститутами;
- в) не связаны друг с другом;
- г) нет верного ответа.

11. В схеме К.Менгера используются методы измерения полезности товаров:

- а) количественный;
- б) порядковый;
- в) балансов;
- г) варианты а) и б).

12. Закон спроса выражает связь между величинами цены и спроса:

- а) прямую;
- б) обратную;
- в) верны ответы а) и б);
- г) такой связи нет.

13. Если вырастут доходы населения, то линия спроса на персональные компьютеры:

- а) сдвинется влево;
- б) сдвинется вправо;
- в) её положение на плоскости не изменится;
- г) величина дохода положение линии спроса не определяет.

14. Если вырастут доходы населения, то линия спроса на картофель:

- а) сдвинется влево;
- б) сдвинется вправо;
- в) её положение на плоскости не изменится;
- г) такой связи не существует вообще.

15. Согласно закону предложения между величинами цены и предложения на товар существует:

- а) прямая зависимость;
- б) обратная зависимость;
- в) зависимости нет.
- г) такой закон не действует.

16. Если налоги на доходы предпринимателей уменьшатся, то линия совокупного предложения:

- а) сдвинется влево;
- б) сдвинется вправо;
- в) её положение не изменится;
- г) такой связи нет.

17. Предложение такого товара, как земля, является:

- а) совершенно эластичным;
- б) совершенно неэластичным;
- в) эластичным;
- г) неэластичным.

18. Если величина спроса на товар будет выше величины предложения, тогда рыночная цена:

- а) будет равновесной;
- б) станет выше цены равновесия;
- в) станет ниже цены равновесия;
- г) такой связи не существует.

19. Если эластичность спроса на товар выше эластичности предложения, тогда:

- а) цена на товар останется на прежнем уровне;
- б) амплитуда колебаний рыночной цены вокруг равновесной будет затухать;
- в) амплитуда колебаний рыночной цены вокруг равновесной будет возрастать;
- г) амплитуда колебаний рыночной цены вокруг равновесной будет стабильной.

20. Если цены в стране за год выросли на 50%, тогда инфляция была:

- а) умеренная;
- б) галопирующая;
- в) гиперинфляция;
- г) инфляции не было.

21. Если количество денег в обращении возрастёт в большей мере, нежели объём производства товаров и услуг, а скорость обращения денег не изменится, тогда:

- а) это приведёт к росту цен;
- б) уровень цен не изменится;
- в) цены уменьшатся;
- г) такой связи нет.

22. Функцией собственности является:

- а) владение;
- б) распоряжение;
- в) пользование;

г) вышеназванное.

23. Если средняя годовая норма амортизации станка равна 20%, то его физический износ произойдет за:

- а) 3 года;
- б) 5 лет;
- в) 8 лет;
- г) 10 лет.

24. К оборотному капиталу фирмы относятся:

- а) здания и хозяйственные сооружения;
- б) транспортные средства;
- в) ткань и хлопок;
- г) электронно-вычислительная техника.

25. Затраты фирмы являются постоянными, если они не зависят от:

- а) объёма выпуска продукции;
- б) времени;
- в) технологии;
- г) величины минимальной заработной платы.

26. Экономическая прибыль фирмы - это:

- а) разница между выручкой и суммой явных и неявных издержек;
- б) разница между бухгалтерской прибылью и неявными издержками;
- в) верно а) и б);
- г) сумма бухгалтерской и чистой прибыли.

27. Валовые частные инвестиции учитываются при расчёте:

- а) ВВП по доходам;
- б) ВВП по расходам;
- в) ЧНП по доходам;
- г) личного дохода.

28. ВВП - это показатель:

- а) уровня цен произведенных товаров и услуг;
- б) общих расходов правительства и местных органов власти;
- в) объёма производства товаров и услуг, произведенных частным бизнесом;
- г) рыночной стоимости национального валового выпуска конечных товаров и услуг.

29. Фактором сдвига кривой совокупного спроса влево является:

- а) рост задолженности потребителей;
- б) уменьшение налогов с предприятий;
- в) внедрение новых технологий;
- г) рост ожидаемой прибыли от инвестиций.

30. Падение объёма производства может быть вызвано:

- а) ростом налогов на предпринимательство;
- б) сокращением субсидий;
- в) ростом цен на ресурсы;
- г) все ответы верны.

31. Если положение экономики соответствует промежуточному отрезку кривой совокупного предложения, то рост совокупного предложения приведет к:

- а) повышению цен, но не изменит реальный объём ВВП;
- б) увеличению реального объёма ВВП, но не вызовет изменения цен;
- в) росту цен и сокращению реального объёма ВВП;
- г) увеличению реального ВВП и росту цен.

32. Сумма значений средней склонности к потреблению и сбережению равна:

- а) 0,5;
- б) 1;
- в) 1,5;
- г) 2.

33. Если прирост располагаемого дохода составил 200 тыс.рублей в год, а предельная склонность к потреблению равна 0,75, то прирост сбережения составит:

- а) 25 тыс.руб.;
- б) 50 тыс.руб.;
- в) 75 тыс.руб.;
- г) 100 тыс.руб.

34. Если объём производства реального ВВП превзошел предкризисный, то экономика находится в фазе:

- а) оживления;
- б) депрессии;
- в) подъёма;
- г) спада.

35. Предположим, что Иванов положил на депозитный счет в коммерческом банке 6 млн.рублей, а норма обязательных резервов равна 15%. Какое максимальное количество кредитных денег может быть создано коммерческими банками?

- а) 35 млн.руб.;
- б) 40 млн.руб.;
- в) 45 млн.руб.;
- г) 50 млн.руб.

36. Располагаемый доход - это:

- а) разница между личным доходом и суммой индивидуальных налогов и неналоговых платежей;
- б) сумма зарплаты, ренты и процента на капиталы;
- в) верны ответы а) и б);
- г) нет правильного ответа.

37. Если номинальный ВВП был равен 225 трлн.руб., а цены за этот период увеличились на 50%, то реальный ВВП составил:

- а) 100 трлн. руб.;
- б) 150 трлн. руб.;
- в) 200 трлн. руб.;
- г) 250 трлн. руб.

38. Если годовая кредитная процентная ставка составляет 36%, а ожидаемая норма прибыли - 20%, то фирма, скорее всего:

- а) будет привлекать заемные средства для инвестиций;
- б) не будет использовать заемные средства для инвестиций;
- в) не сможет принять решение на основе имеющейся информации;
- г) нет верного ответа.

39. Если дивиденд на акцию в год составил 10 тыс.руб., а годовая депозитная ставка - 40%, то курс акции равен:

- а) 20 тыс.руб.;
- б) 25 тыс.руб.;
- в) 30 тыс.руб.;
- г) 35 тыс.руб.

40. Основными инструментами бюджетной политики являются:

- а) операции на рынке ценных бумаг;
- б) налоги;
- в) денежно-кредитная масса;
- г) дисконтная политика.

41. Функции налогов заключаются в:

- а) стимулировании государством использования ограниченных ресурсов;
- б) увеличении объема средств, направляемых на финансирование государственных расходов;
- в) перераспределении доходов;
- г) всё предыдущее верно.

42. К косвенным налогам относятся:

- а) акцизы;
- б) подоходный налог;
- в) налог на прибыль;
- г) верны ответы б) и в).

43. Переход от пропорционального к прогрессивному налогу, скорее всего, приведет к:

- а) сдвигу кривой Лоренца влево;
- б) сдвигу кривой Лоренца вправо;
- в) росту спроса на предметы роскоши;
- г) ухудшению положения беднейших слоёв населения.

44. Кривая Лаффера отражает проблему:

- а) избыточного налогового бремени;
- в) переложения бремени косвенных налогов;
- в) оптимальной налоговой ставки;
- г) сокращения производства.

45. Для уменьшения денежно-кредитной массы в обращении необходимо:

- а) повысить учётную ставку, резервную норму и покупать ценные бумаги на открытом рынке;
- б) понизить учётную ставку и резервную норму, продавать ценные бумаги;
- в) повысить учётную ставку и резервную норму, продавать ценные бумаги на открытом рынке;
- г) нет верного ответа.

46. Абсолютные преимущества страны на мировом рынке - это:

- а) способность производить товары или услуги с меньшими альтернативными затратами;
- б) способность производить товары или услуги с меньшими затратами ресурсов;
- в) отсутствие необходимости производить товары в стране, которая не имеет абсолютных преимуществ;
- г) когда в одной стране можно производить товар, а в другой нельзя, например, из-за отсутствия ресурсов.

47. Сравнительные преимущества страны на мировом рынке - это:

- а) способность производить товар с меньшими альтернативными затратами;
- б) возможность производить и обменивать товар с меньшими затратами ресурсов;
- в) способность тратить меньше рабочего времени на производство товара;
- г) более высокая производительность труда, возникающая вследствие специализации.

48. Соотношение между стоимостью экспорта и импорта товаров называется:

- а) платежным балансом;
- б) торговым балансом;
- в) эффективностью внешней торговли;
- г) прибылью от внешней торговли.

49. Если курс доллара вырос, то, скорее всего, цены на импортные товары:

- а) увеличатся;
- б) уменьшатся;
- в) не изменятся;
- г) динамика цен на импортные товары не связана с курсом доллара.

50. Увеличение правительством Беларуси таможенных пошлин на импортные потребительские товары выгодно:

- а) отечественным предприятиям, производящим аналогичные товары;
- б) отечественным предприятиям, работающим на экспорт;
- в) потребителям;
- г) только государству.

ОТВЕТЫ НА ТЕСТ 4:1

Вопрос	1	2	3	4	5	6	7	8	9	10
Ответ	г	б	б	а	в	а	б	в	а	б
Вопрос	11	12	13	14	15	16	17	18	19	20
Ответ	г	б	б	а	а	б	б	б	б	б
Вопрос	21	22	23	24	25	26	27	28	29	30
Ответ	а	г	б	в	а	в	б	г	а	г
Вопрос	31	32	33	34	35	36	37	38	39	40
Ответ	г	б	б	в	б	а	б	б	б	б
Вопрос	41	42	43	44	45	46	47	48	49	50
Ответ	г	а	а	в	в	б	а	б	а	а

СМЫСЛОВЫЕ ЗАДАНИЯ

№ 1 (5 баллов)

К каждому понятию подберите соответствующие определения:

Понятия	Определения и примеры
1. Холдинг	А Затраты ресурсов, принадлежащих предпринимателю
2. Фьючерс	Б Долговое безусловное обязательство
3. Внутренние издержки	В Символика биржи, отражающая стремление брокера влиять на понижение цены.
4. "Медведь"	Г Продажа по искусственно заниженным ценам
5. Фиксированные издержки	Д Компания, специализирующаяся на управлении другими предприятиями через участие в акционерном капитале
6. Вексель	Е Стандартизированный контракт на покупку или

	продажу товара в будущем
7. Демпинг	Ж Издержки, не зависящие от объёма выпуска продукции
8. Изокоста	З Линия постоянства затрат
9. Дисконтирование	И Сумма на срочном банковском счете
10. Депозиты	К Учёт векселей. Регулирование государством процентам по кредитам, взимаемых банками

Ответ: 1-Д, 2-Е, 3-А, 4-В, 5-Ж, 6-Б, 7-Г, 8-З, 9-К, 10-И.

№ 2 (3, 5 балла)

Слева представлены имена классиков экономической науки, справа - названия наиболее известных трудов этих мыслителей. Приведите их в соответствие.

1	А.Монкретьен	А	“Теория праздного класса”, 1899 г.
2	А.Смит	Б	“Новое индустриальное общество”, 1967
3	К.Маркс	В	“Благосостояние для всех”, 1956 г.
4	Т.Веблен	Г	“Трактат политической экономии”, 1615 г.
5	Д.Кейнс	Д	“Капитал”, 1867
6	Дж.К.Гэлбрейт	Ж	“Общая теория занятости, процента и денег”, 1936 г.
7	Л.Эрхард	Е	“Исследование о природе и причинах богатства народов”, 1776 г.

Ответ: 1 – Г, 2 – Е, 3 – Д, 4 – Б, 5 – Ж, 6 – А, 7 – В.

ЗАДАЧИ

№ 1 (9 баллов)

Предположим, что динамика цен спроса и предложения на сахар за 1 кг на микрорынке описывается следующими уравнениями:

$$P_d = 2000 \text{ руб.} - 80 \text{ руб.} (Q_d - 1),$$

$$P_s = 400 \text{ руб.} + 20 \text{ руб.} (Q_s - 1),$$

где P_d и P_s – цены спроса и предложения, а Q_d и Q_s - величины спроса и предложения.

Определите выручку от реализации сахара по цене равновесия. Каким будет дефицит сахара на микрорынке, если правительство зафиксирует цену сахара в размере 600 рублей за 1 кг?

Ответ на первый вопрос:

1. Приравниваем правые части уравнений:

$$2000 \text{ руб.} - 80 \text{ руб.} (Q^* - 1) = 400 \text{ руб.} + 20 \text{ руб.} (Q^* - 1)$$

2. Преобразуя полученное уравнение, находим равновесное количество сахара:

$$Q^* = 1700 : 100 = 17 \text{ кг.}$$

3. С помощью любого из приведенных выше уравнений находим равновесную цену 1 кг сахара:

$$P^* = 400 \text{ руб.} + 20 \text{ руб.} (17 - 1) = 720 \text{ руб.}$$

4. Выручка равна:

$$V^* = P^* \times Q^* = 720 \text{ руб.} \times 17 \text{ кг} = 12240 \text{ руб.}$$

Ответ на второй вопрос:

1. Находим величину спроса на сахар:

$$600 \text{ руб.} = 2000 \text{ руб.} - 80 \text{ руб.} (Q_d - 1),$$

откуда

$$Q_d = 1480 : 80 = 18,5 \text{ кг.}$$

2. Затем находим величину предложения сахара:

$$600 \text{ руб.} = 400 \text{ руб.} + 20 \text{ руб.} (Q_s - 1),$$

откуда

$$Q_s = 220 : 20 = 11 \text{ кг.}$$

3. Величина дефицита сахара, таким образом, будет равна:

$$Q_d - Q_s = 18,5 - 11 = 7,5 \text{ кг.}$$

Ответ: 7,5 кг.

№ 2 (5 баллов)

Вам принадлежит земельный участок с хозяйственными постройками и сельскохозяйственной техникой, стоимость которых оценивается в 200 млн.рублей, а среднегодовая норма амортизации – 10%. По какой цене можно продать земельный участок с хозяйственными постройками и сель-

скохозяйственной техникой, если ежегодно он приносил ренту в 10 млн.рублей, а годовая депозитная процентная ставка равна 25%?

Решение:

1. Находим величину амортизационных отчислений за год:

$$A_z = \frac{200 \text{ млн. руб.} * 10\%}{100\%} = 20 \text{ млн. руб.}$$

2. Затем определяем величину процента на вложенный капитал:

$$A_z = \frac{200 \text{ млн. руб.} * 25\%}{100\%} = 50 \text{ млн. руб.}$$

3. По формуле годовой ренты $A_{пл} = R + A_g + Z$ ($A_{пл}$ – величина арендной платы, R – величина годовой ренты, Z - процент на депозит) находим величину арендной платы: 10 млн. руб. + 20 млн. руб. + 50 млн. руб. = 80 млн. руб.

4. По формуле:

$$Ц_z = \frac{A_{пл.}}{Z} * 100\% = \frac{80 \text{ млн. руб.} * 100\%}{25\%} = 320 \text{ млн. руб.}$$

(Z' - депозитная процентная ставка)

Ответ: 320 млн. руб.

№ 3 (3 балла)

Фирма подготовила к изданию книгу, предполагаемая цена которой равна 10 долл. Постоянные издержки оцениваются в 200 тыс. долл., а переменные – в 6 долл.

При каком тираже прибыль фирмы будет равна 400 тыс. долл.?

Решение:

Величину прибыли находим по следующей формуле:

$$П = Q * 10 \text{ долл.} - 200 \text{ тыс. долл.} - FC - 6 \text{ долл.} * VC * Q,$$

где Q - тираж, FC – фиксированные издержки, VC - переменные издержки, $П$ – величина прибыли.

Прибыль, как известно, по величине должна быть 400 тыс. долл., следовательно,

$$Q = 600 \text{ тыс. долл.} : 4 \text{ долл.} = 150 \text{ тыс. экземпляров}$$

Ответ: 150 тыс. экземпляров

Конкурс “Основы экономической теории” 9 класс

ТЕСТ 4:1 (2 балла - за каждый правильный ответ)

1. С проблемой какого выбора сталкивается любая экономическая система? Как:

- а) сбалансировать импорт и экспорт;
- б) сбалансировать государственный бюджет;
- в) наиболее рационально распорядиться ограниченными ресурсами;
- г) сэкономить средства, чтобы сократить государственный долг.

2. Что такое натуральное хозяйство? Натуральное хозяйство – это:

- а) организация производства натуральных природных продуктов для человека;
- б) организация производства, при которой не применяются машины и приспособления, а используется ручной труд;
- в) хозяйство, в котором производятся продукты питания для продажи гражданам и фирмам;
- г) хозяйство, в котором производится всё необходимое для собственной жизни и практически нет товарного обмена.

3. Что регулируют таможенные тарифы?

- а) количество денег, поступающих в государственный бюджет от внешней торговли;
- б) количество товаров, которое ввозится и вывозится из страны;
- в) соотношение внешних и внутренних цен на товары;
- г) соотношение доходов государства и предпринимателей по внешней торговле.

4. Рыночная экономика служит общественным интересам даже тогда, когда отдельные производители преследуют свои собственные экономические цели, потому что:

- а) существуют конкурентные рынки;
- б) существует социальная ответственность руководителей бизнеса;
- в) тщательно планируется и координируется рыночный механизм;
- г) существует понимание общественного интереса со стороны отдельных производителей.

5. Кроссовки стали носить не только как спортивную, но и как повседневную обувь. Как на этот факт отреагировали производители кроссовок?

- а) увеличили цены на кроссовки;
- б) снизили цены на кроссовки;
- в) увеличили производство и предложение кроссовок;

г) сократили производство и предложение кроссовок.

6. Правительство может снизить налоги для того, чтобы:

- а) замедлить темпы инфляции;
- б) замедлить быстрый рост процентных ставок;
- в) сократить расходы предпринимателей на здания и оборудование;
- г) увеличить потребительские расходы и стимулировать экономику.

7. Вы решили заняться торговлей и открыли маленький магазин, заключили договор с фермером о поставке овощей в свой магазин. В данной сделке Вы выступаете:

- а) покупателем в розничной торговле;
- б) продавцом в розничной торговле;
- в) оптовым покупателем;
- г) оптовым продавцом.

8. Какие внешние признаки инфляции в экономике Вы знаете?

- а) растет цена рабочей силы, снижается предложение товаров;
- б) растут цены на товары, падает реальная заработная плата;
- в) снижаются цены на товары;
- г) растут реальные доходы населения.

9. Функции денег состоят в том, чтобы служить:

- а) единицей расчетов, средством обмена, средством накопления (сбережения);
- б) определяющим фактором инвестиций, потребления и совокупного спроса;
- в) определяющим фактором капиталовложений, совокупного предложения и обмена;
- г) системой учета, средством перераспределения доходов и распределения ресурсов.

10. Прибыль равна:

- а) выручке минус налоги и амортизация;
- б) выручке минус зарплата;
- в) активу минус пассив;
- г) доходам минус расходы.

11. Три основных фактора производства - природные, человеческие и капиталные ресурсы. В какой из предложенных групп наилучшим образом представлены все эти факторы?

- а) рента, рабочие, деньги;
- б) нефть, водители такси, ценные бумаги;
- в) железная руда, учителя, грузовики;
- г) фермеры, банкиры, производители.

12. Издержки производства на фирме складываются из:

- а) зарплаты, стоимости машин, стоимости материалов, накладных расходов;
- б) налогов, зарплаты, амортизационных отчислений, предпринимательского дохода;
- в) процента по кредиту, зарплаты, налога на прибыль, амортизационных отчислений;
- г) командировочных и представительских расходов, стоимости материалов, налога на прибыль, подоходного налога.

13. В рыночной экономике домашние хозяйства являются:

- а) экономическими агентами, владеющими производственными ресурсами;
- б) продавцами потребительских товаров и услуг;
- в) основными производителями благ и услуг;
- г) покупателями производственных ресурсов.

14. Что продают на рынке труда?

- а) работников, способных выполнять те или иные виды работ;
- б) рабочие места для незанятого в производстве населения;
- в) распределение по квалификации и профессиям группы людей для сферы услуг и производства;
- г) способность людей к труду.

15. Почему на товарные биржи не допускают клиентов-продавцов и покупателей, а на биржи труда допускают?

- а) продавцов товаров слишком много, и они будут мешать торговле;
- б) труд - это нестандартный товар;
- в) отношения на бирже труда требуют особой доверительности;
- г) это традиции организации рынка.

16. Можно ли считать предпринимателем человека, который играет в “Лотто-Миллион”, рассчитывая каждый раз на компьютере выигрышные комбинации?

- а) можно;
- б) нельзя;
- в) можно, если он играет профессионально;
- г) можно, если ему удастся выигрывать.

17. Какие данные о деятельности фирмы, с вашей точки зрения, являются коммерческой тайной корпорации?

- а) финансовые результаты фирмы;
- б) условия предоставления услуг и товаров фирмой;
- в) себестоимость продукции;
- г) формы договоров, заключаемых фирмой.

18. В каком из вариантов включены основные вопросы, решаемые любой экономической системой?

- а) что производится, как производится, кем потребляется;
- б) что потребляется, как производится, кто производит;
- в) что потребляется, как потребляется, кем потребляется;
- г) что производится, как потребляется, кем производится.

19. Распоряжение главы государства гласило, что впредь до дальнейших указаний в стране прекращаются все виды банковских операций. Подобные методы относятся к ... системе:

- а) традиционной;
- б) рыночной;
- в) командной;
- г) смешанной.

20. Какой из перечисленных ниже элементов является наиболее важным для рыночной экономики?

- а) эффективные профсоюзы;
- б) продуманное государственное регулирование;
- в) ответственные действия предпринимателей;
- г) активная конкуренция на рынке.

21. Государство должно обеспечивать некоторые «общественные товары» (например, национальная оборона), потому, что:

- а) отдельные члены общества не получают никакой выгоды от «общественных товаров»;
- б) когда кто-то пользуется «общественным товаром», другим достаётся меньше;
- в) частный бизнес не любит оказывать услуги правительству;
- г) нельзя лишить возможности пользоваться «общественным товаром» тех, кто за него не платит.

22. Выберите наилучший показатель уровня жизни:

- а) денежный доход населения;
- б) реальный доход на душу населения;
- в) уровень безработицы;
- г) темпы инфляции.

23. Валовый национальный продукт - это показатель:

- а) уровня цен проданных товаров и услуг;
- б) общих расходов правительства и муниципальных органов;
- в) количества товаров и услуг, произведенных частным бизнесом;
- г) рыночной стоимости национального валового выпуска конечных товаров и услуг.

24. Национальное богатство страны – это:

- а) стоимость всего, чем владеет страна: лесов, рек, полей, колоний и управляемых территорий, полезных ископаемых, фабрик, заводов и имущества её граждан;
- б) стоимость всех факторов производства;
- в) совокупность всех культурных ценностей, которыми располагает страна на каждом этапе развития;
- г) её «золотой» запас.

25. Страховая компания может разориться в случае:

- а) резкого повышения налогов на страховую деятельность;
- б) одновременного катастрофического наступления страховых случаев;
- в) внезапного нежелания клиентов продолжать свои страховые договора;
- г) банкротства банковского учреждения, обслуживающего страховую компанию.

26. Какой общественно полезный продукт создаёт военно-промышленный комплекс?

- а) передовую технологию;
- б) личное оружие для граждан;
- в) дополнительные рабочие места;
- г) национальную оборону.

27. Человечество в начале промышленного развития использовало энергию воды и ветра. Почему на пороге XXI века мы вновь возвращаемся к ветряным источникам энергии по всей Европе?

- а) это – следствие борьбы за сохранение окружающей среды;
- б) это – проявление консервативности европейцев;
- в) это – стилизация ландшафта под старину для туристов;
- г) это – результат роста альтернативной стоимости иных источников энергии.

28. Очередной раз в стране ввели новые таможенные пошлины на ввоз импортных автомобилей. Это пример политики:

- а) либерализации;
- б) протекционизма;
- в) монетаризма;
- г) экспансионизма.

29. Если страна вступает в полосу спада производства и в ней нарастает экономический кризис, курс её валюты будет:

- а) расти;
- б) падать;
- в) сильно колебаться;
- г) оставаться стабильным.

30. Дефицит государственного бюджета существует, если:

- а) государственные расходы превышают доходы;
- б) увеличиваются государственные расходы;
- в) сокращается государственный долг;
- г) уменьшаются налоги.

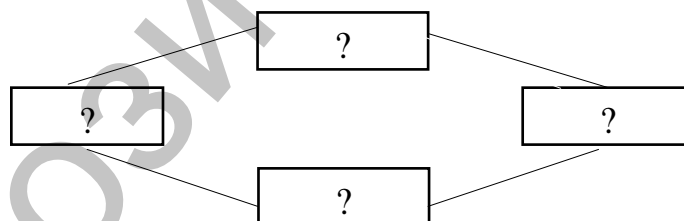
ОТВЕТЫ НА ТЕСТ 4:1

1-в	11-в	21-г
2-г	12-б	22-б
3-в	13-а	23-г
4-а	14-г	24-а
5-в	15-б	25-б
6-г	16-б	26-г
7-в	17-в	27-г
8-б	18-а	28-б
9-а	19-в	29-б
10-г	20-г	30-а

СМЫСЛОВЫЕ ЗАДАНИЯ

№ 1 (2 балла)

Заполните схему процесса воспроизводства:



Ответ: производство – распределение – обмен – потребление

№ 2 (3 балла)

Назовите условия возникновения рынка:

- а) ?
- б) ?
- в) ?

Ответ: а) общественное разделение труда; б) множественность товаропроизводителей; в) регулярность обмена.

№ 3 (10 баллов)

Подберите каждому термину слева его определение справа:

1. Амортизация	А. Остановка производства и прекращение выплаты зарплаты с целью заставить работников принять условия администрации
2. Брокер	Б. Запрет государством ввоза или вывоза товаров или валютных ценностей из какой-либо страны
3. Депозит	В. Разность между денежными поступлениями и расходами за определенный промежуток времени
4. Локаут	Г. Выпуск денег в обращение
5. Национализация	Д. Застой в производстве
6. Конъюнктура	Е. Установление госконтроля над отраслью экономики, которая ранее находилась в частных руках
7. Сальдо	Ж. Денежные средства, отданные на хранение в банк
8. Стагнация	З. Погашение, ежегодное списание части стоимости реального актива
9. Эмбарго	И. Соответствие спроса и предложения при данном уровне цен на определенный момент
10. Эмиссия	К. Торговый посредник

Ответ: 1-3, 2-К, 3 - Ж, 4 - А, 5 - Е, 6 - И, 7 - В, 8 - Д, 9 - Б, 10 - Г.

№ 4 (4 балла)

К перечисленным ниже **видам рынка**, классифицированным по степени ограничения конкуренции, подберите их характеристики:

- 1) рынок совершенной конкуренции;
- 2) рынок монополистической конкуренции;
- 3) олигополистической рынок;
- 4) рынок абсолютной монополии.

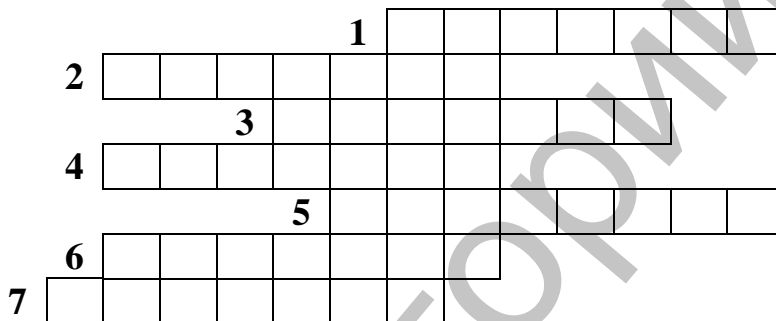
Характерные черты:

- а)** - небольшое количество продавцов на рынке;
- продавцы предлагают либо однородную, либо дифференцированную продукцию;
 - продавцы имеют возможность влиять на цену, сложившуюся на рынке;
 - высокие барьеры для входа на рынок (затруднен доступ новых фирм на рынок);
- б)** - большое количество продавцов на рынке;
- производители предлагают однородную продукцию;
 - неспособность отдельного продавца повлиять на цену, сложившуюся на рынке;

- полная свобода “входа” на рынок и выхода с рынка;
- в)** - единственный продавец;
- реализуемый товар не имеет близких заменителей;
- полный контроль продавца над ценой товара и объёмом продаж;
- доступ новых фирм на рынок практически невозможен;
- г)** - большое количество продавцов на рынке;
- широкая дифференциация продукта;
- способность продавца в определенных пределах влиять на цену своей продукции;
- относительная свобода входа на рынок новых фирм.

Ответ: 1 - б, 2 - г, 3 - а, 4 - в.

Кроссворд (8 баллов)



По вертикали:

1. Система взаимозачетов.

По горизонтали:

1. Один из факторов производства. 2. Долговое обязательство. 3. Доходы минус расходы. 4. Товары и услуги, проданные покупателям в других странах. 5. Знаменитый экономист - поборник свободы торговли. 6. Один из видов сборов. 7. Продажа по искусственно заниженным ценам.

Ответ:

По горизонтали: 1. Капитал. 2. Вексель. 3. Прибыль. 4. Экспорт. 5. Риккардо. 6. Пошлина. 7. Демпинг.

По вертикали: 1. Клиринг.

ЗАДАЧИ

№ 1 (7 баллов)

Затраты на 1000 единиц продукции формировались, исходя из следующего:

- а) заработная плата - 20 млн.руб.;
- б) сырьё и материалы - 30 млн.руб.;

в) здания и сооружения - 250 млн. руб.;

г) оборудование - 100 млн. руб.

Продана вся продукция по цене 122,5 тыс. руб., норма амортизации зданий и сооружений составляет 5%, а срок службы оборудования в среднем равен 5 годам. Определите прибыль до уплаты налогов.

Решение.

Затраты: $20 + 30 + 0,05 * 250 + 0,2 * 100 = 82,5$ млн. руб.

Выручка: $122,5 \text{ тыс. руб.} * 1000 = 122,5$ млн. руб.

Прибыль: $122,5 - 82,5 = 40$ млн. руб.

№ 2 (5 баллов)

В графах таблицы приведены некоторые данные о спросе и предложении товара. Заполните таблицу до конца.

Цена руб. / кг	Величина спроса, тыс. / кг	Величина предложения, тыс. / кг	Избыточный спрос	Избыточное предложение	Объём продаж	Выручка, тыс. / руб.
10	1800					2000
11			1250		450	
12	1100	600				7200
13		900	0			11700
14				400	700	

Решение:

Цена руб. / кг	Величина спроса, тыс. / кг.	Величина предложения, тыс. / кг	Избыточный спрос	Избыточное предложение	Объём продаж	Выручка, тыс. / руб.
10	1800	200	1600	0	200	2000
11	1700	450	1250	0	450	4950
12	1100	600	500	0	600	7200
13	900	900	0	0	900	11700
14	700	1100	0	400	700	9800

5. ПЯТАЯ ЭКОНОМИЧЕСКАЯ ОЛИМПИАДА (2003)

Конкурс "Основы экономической теории" 10-11 класс

ТЕСТ 3:1 (1 балл — за правильный ответ)

1. Экономическая теория изучает процессы:

- а) производства и распределения продукции на основе использования ограниченных ресурсов;
- б) обмена и потребления продукции с целью удовлетворения потребностей;
- в) все вышеназванное.

2. Граница производственных возможностей предприятия, выпускающего два вида продукции, может быть представлена кривой:

- а) произвольного вида;
- б) выпуклой вправо в результате действия закона возрастания альтернативных издержек;
- в) вогнутой вниз из-за эффекта масштаба.

3. Поведение фирмы в условиях рыночной экономики изучает:

- а) микроэкономика;
- б) макроэкономика;
- в) мировая экономика.

4. На рынке совершенной конкуренции цены:

- а) стабильны;
- б) растут в соответствии с количеством покупок;
- в) зависят от поставок продукции на рынок.

5. Монополист может:

- а) произвести и продать продукцию в любом объёме;
- б) выбрать комбинацию цены и объёма производства продукции, которая дает максимум прибыли;
- в) выбрать объём продукции по заданной цене.

6. Какой из рынков вернее всего соответствует условиям монополистической конкуренции?

- а) стали;
- б) зубной пасты;
- в) самолетов гражданской авиации.

7. Наиболее полно факторы производства представлены в следующей комбинации:

- а) механизатор, трактор, земля;
- б) учитель, станок, облигация;
- в) шахтер, акция, конвейер.

8. Согласно теории полезности цена партии однородного товара определяется полезностью единицы товара, обладающей:

- а) наибольшей полезностью;
- б) средней полезностью;
- в) предельной полезностью.

9. В таблице Менгера представлены:

- а) количественный способ измерения полезности товара;
- б) порядковый способ измерения полезности товара;
- в) оба вышеназванных.

10. Цена товара зависит от:

- а) стоимости товара;
- б) полезности товара;
- в) стоимости и полезности.

11. Согласно закону спроса между величиной цены товара и величиной спроса существует:

- а) прямая зависимость;
- б) обратная зависимость;
- в) такой связи нет.

12. Если доходы населения возрастут, то линия спроса на персональные компьютеры:

- а) сдвинется влево;
- б) сдвинется вправо;
- в) её положение не изменится.

13. Если доходы населения Беларуси возрастут, то линия спроса на картолфель:

- а) сдвинется влево;
- б) сдвинется вправо;
- в) её положение не изменится.

14. Согласно закону предложения между величиной цены товара и величиной предложения существует:

- а) обратная зависимость;
- б) прямая зависимость;
- в) такой связи нет.

15. Если цены на энергоносители для белорусских предприятий возрастут, то линия совокупного предложения:

- а) сдвинется вправо;
- б) сдвинется влево;
- в) её положение не изменится.

16. Если увеличение цены на товар на 10% вызывает рост его предложения на 5%, то предложение:

- а) эластично;
- б) неэластично;
- в) коэффициент эластичности равен единице.

17. Если величина предложения товара будет больше величины спроса на него, тогда рыночная цена:

- а) будет равна равновесной;
- б) станет выше цены равновесия;
- в) станет ниже цены равновесия.

18. При эластичности спроса на товар по цене меньше эластичности предложения амплитуда колебаний рыночной цены вокруг равновесной будет:

- а) затухать;
- б) возрастать;
- в) стабильной.

19. Если количество денег в обращении увеличилось за год на 80%, объём производства возрос на 20%, а скорость обращения денежной единицы не изменилась, то уровень цен вырос на:

- а) 30%;
- б) 50%;
- в) 70%.

20. Современная экономика является:

- а) рыночной;
- б) нерыночной;
- в) смешанной.

21. Теоретически контрольный пакет акций корпорации составляет:

- а) 50% + 1 акция;
- б) 51% акций;
- в) 55% акций.

22. Если курс акции равен 2000 руб., а годовая депозитная процент-ная ставка составляет 30%, то дивиденд на одну акцию равен:

- а) 550 руб.;
- б) 600 руб.;

в) 650 руб.

23. Если средняя годовая норма амортизации промышленного робота равна 25%, то его физический износ произойдет за:

- а) три года;
- б) четыре года;
- в) пять лет.

24. К оборотному капиталу фирмы относятся:

- а) электронно-вычислительная техника;
- б) оборудование и транспортные средства;
- в) ткань и нитки.

25. Затраты предприятия являются постоянными, если они не зависят от:

- а) времени;
- б) величины минимальной заработной платы;
- в) объёма выпуска продукции.

26. Издержки производства фирмы складываются из:

- а) заработной платы, стоимости машин, оборудования, материалов;
- б) заработной платы, амортизационных отчислений, стоимости материалов, налогов;
- в) процента по кредитам, заработной платы, налога на прибыль, амортизационных отчислений.

27. Экономическая прибыль — это разница между:

- а) выручкой и бухгалтерскими издержками;
- б) бухгалтерской прибылью и внутренними издержками;
- в) переменными и постоянными издержками.

28. Если средние общие издержки фирмы (АТС) больше предельных издержек (МС), то объём производства продукции:

- а) оптимальный;
- б) меньше оптимального;
- в) больше оптимального.

29. Объём реализации продукции фирмы равен 110 млн. руб., а бухгалтерские издержки – 100. В этом случае рентабельность продукции составляет:

- а) 5%;
- б) 10%;
- в) 15%.

30. Государственные закупки товаров и услуг учитываются при расчёте ВВП и ВНП по:

- а) доходам;

- б) расходам;
- в) производству.

31. Величина амортизационных отчислений учитывается при расчёте ВВП и ВНП по:

- а) доходам;
- б) расходам;
- в) производству.

32. Располагаемый доход гражданина — это:

- а) сумма заработной платы, ренты и дохода в форме процента на капитал;
- б) разница между личным доходом и индивидуальными налоговыми и неналоговыми платежами;
- в) заработная плата и доход в форме процента на капитал минус налог на личный доход.

33. Если годовой номинальный ВВП оценивался в 600 трлн. руб., а реальный - 500, то цены за этот период возросли на:

- а) 20%;
- б) 40%;
- в) 60%.

34. Падение объёма производства ВВП может быть вызвано:

- а) ростом налогов на предпринимателей;
- б) ростом цен на энергоносители;
- в) оба ответа верные.

35. Классический отрезок на кривой совокупного предложения:

- а) имеет отрицательный наклон;
- б) имеет положительный наклон;
- в) является вертикальным.

36. Если прирост располагаемого дохода в месяц составил 50 тыс. руб., а предельная склонность к потреблению — 80%, то прирост сбережения будет равен:

- а) 5 тыс. руб.;
- б) 10 тыс.руб.;
- в) 15 тыс.руб.

37. Если объём производства реального ВВП превзошёл уровень депрессии, то макроэкономика находится в фазе:

- а) подъема;
- б) спада;
- в) оживления.

38. Верным является утверждение о том, что:

- а) каждая точка бюджетной линии означает одинаковый уровень удовлетворения потребностей;
- б) каждая точка на кривой безразличия означает разную комбинацию двух товаров с одинаковой общей полезностью для потребителя;
- в) каждая точка на кривой безразличия означает одинаковый уровень денежного дохода потребителя.

39. Предположим, что Вы взяли в кредит 100 млн. руб. под 20% годовых сроком на два года. Какую сумму Вы обязаны вернуть банку по истечении указанного срока?

- а) 120 млн. руб.;
- б) 130 млн. руб.;
- в) 144 млн. руб.

40. Если Вы приобрели облигации акционерного общества, то Вы являетесь:

- а) кредитором АО;
- б) совладельцем АО;
- в) дебитором АО.

41. Ипотечные банки — это банки:

- а) с правом на эмиссию денег;
- б) дающие долгосрочные кредиты под залог недвижимости;
- в) помещающие заёмные средства в ценные бумаги.

42. Фермер заключил договор на поставку будущего урожая торговой фирме. Это:

- а) клиринговое соглашение;
- б) форвардная сделка;
- в) биржевое поручение.

43. Допустим, что Вы положили на депозитный счет в коммерческом банке 5 млн. рубл., а норма обязательных резервов равна 20%. В этом случае система коммерческих банков может создать следующее максимальное количество кредитных денег:

- а) 20 млн. руб.;
- б) 25 млн. руб.;
- в) 30 млн. руб.

44. К "трансфертным платежам" относится:

- а) почтовый перевод студенту от родителей;
- б) наследство богатого собственника;
- в) пособие по безработице.

45. К косвенным налогам относится:

- а) подоходный налог;

- б) налог на добавленную стоимость;
- в) налог на прибыль.

46. Увеличение ставки налога на прибыль:

- а) всегда приводит к увеличению поступлений в госбюджет;
- б) уменьшает совокупный инвестиционный спрос;
- в) уменьшает правительственные закупки.

47. Если курс доллара вырос, то, скорее всего, цены на импортные товары:

- а) уменьшатся;
- б) увеличатся;
- в) динамика цен на импортные товары с курсом доллара не связана.

48. Правительство Беларуси увеличило таможенные пошлины на импортные потребительские товары. Это выгодно:

- а) отечественным экспортерам;
- б) отечественным предприятиям, производящим аналогичную продукцию;
- в) потребителям.

49. Покупка государством сельскохозяйственной продукции по ценам выше рыночных является одной из форм:

- а) демпинга;
- б) субсидии;
- в) клиринга.

50. Сравнительные преимущества страны на мировом рынке — это:

- а) возможность производить товары или услуги с меньшими затратами;
- б) ситуация, когда в одной стране можно производить товар, а в другой нельзя, например, из-за отсутствия ресурсов;
- в) способность производить товар с меньшими альтернативными затратами.

ОТВЕТЫ НА ТЕСТ 3:1

Вопрос	1	2	3	4	5	6	7	8	9	10
Ответ	в	б	а	а	б	б	а	в	в	в
Вопрос	11	12	13	14	15	16	17	18	19	20
Ответ	б	б	а	б	б	б	в	б	б	в
Вопрос	21	22	23	24	25	26	27	28	29	30
Ответ	а	б	б	в	в	б	б	б	б	б
Вопрос	31	32	33	34	35	36	37	38	39	40
Ответ	а	б	а	в	в	б	в	б	в	а
Вопрос	41	42	43	44	45	46	47	48	49	50
Ответ	б	б	б	в	б	б	б	б	б	в

СМЫСЛОВЫЕ ЗАДАНИЯ

№ 1 (2 балла)

Соедините по парам по экономическому смыслу следующие понятия:

1.. Заработная плата. 2. Капитал. 3. Рента. 4. Акция. 5. Труд. 6. Дивиденд. 7. Процент. 8. Земля.

Ответ: 1 – 5, 2 – 7, 3 – 8, 4 – 6.

№ 2 (5 баллов)

Соедините имена выдающихся экономистов с названиями их трудов.

1. А. Монкретьен	1. Теория праздного класса (1899)
2. А. Смит	2. Новое индустриальное общество (1967)
3. К. Маркс	3. Трактат политической экономии (1615)
4. А. Маршалл	4. Благосостояние для всех (1956)
5. Т. Веблен	5. Капитал. Книга. I (1867)
6. Д. Кейнс	6. Исследование о природе и причинах богатства народов (1776)
7. Дж.К. Гэлбрейт	7. Общая теория занятости, процента и денег (1936)
8. Л. Эрхард	8. Принципы политической экономии (1890)
9. И. Шумпетер	9. Инфляция и денежные системы (1969)
10. М. Фридмен	10. Капитализм, социализм и демократия (1942)

Ответ: I – 3, 2 – 6, 3 – 5, 4 – 8, 5 – 1, 6 – 7, 7 – 2, 8 – 4, 9 – 10, 10 – 9.

№ 3 (5 баллов)

Подберите каждому термину слева его определение справа.

1. "Бык"	1. Юридическое или физическое лицо, имеющее денежную или имущественную задолженность
2. "Голландский" аукцион	2. Фирма, осуществляющая сбыт на основе оптовых закупок у крупных производителей промышленной продукции
3. Дебитор	3. Политика, направленная на расширение кредита и снижение процентной ставки
4. Дистрибьютор	4. Спекулянт, который играет на повышении цен и скупает или сохраняет ранее купленные контракты
5. Политика "дешёвых" денег	5. Процесс замещения основных фондов, выбывших в результате физического или морального износа
6. Протекционизм	6. Вид аукциона, где цена снижается до тех пор, пока не найдется покупатель
7. Рантье	7. Спад производства или уменьшение темпов экономического роста

8. Реновация	8. Уровень производства, при котором издержки равны выручке
9. Рецессия	9. Лица, живущие на проценты с отданного в ссуду капитала или на доходы от ценных бумаг
10. Точка самокупаемости	10. Политика государства, направленная на поощрение отечественных товаропроизводителей путём ограничения ввоза импортных товаров

Ответ: 1 – 4, 2 – 6, 3 – 1, 4 – 2, 5 – 3, 6 – 10, 7 – 9, 8 – 5, 9 – 7, 10 – 8.

ЗАДАЧИ

№ 1 (3 балла)

Какую выручку Вы получите от продажи пяти лимонов, если 1 балл полезности лимона оценивается в 100 руб., а общая полезность меняется следующим образом:

Общая полезность лимонов в баллах	8	15	21	26	30
Количество лимонов	1	2	3	4	5

Решение:

1. По данным таблицы находим полезность каждого последующего лимона (8, 7, 6, 5, 4).

2. На основе полученных данных приходим к выводу о том, что предельной является полезность пятого лимона (4 балла).

3. Для определения выручки величину предельной полезности умножаем на 100 руб. и общее количество лимонов: 4 балла * 100 руб. * 5 лимонов = 2000 руб.

Ответ: 2000 руб.

№ 2 (2 балла)

Предположим, что в стране было произведено ВВП на 300 трлн. руб., 2/3 ВВП было реализовано по безналичному расчету, а в кредит было продано на 40 трлн. руб. Платежи по долгам за предыдущие годы составили 20 трлн. руб.

Определите величину инфляционной денежной массы в стране, если скорость оборота денежной единицы равна 4, а фактическое количество денег в обращении — 30 трлн. руб.

Решение:

1. По формуле К. Маркса находим необходимое количество денег в обращении:

$$(300 - 200 - 40 + 20) : 4 = 20$$

2. От фактического количества денег в обращении отнимаем необходимое:

$$30 - 20 = 10$$

Ответ: 10 трлн.рубл.

№ 3 (7 баллов)

Допустим, что зависимость между величиной цены на товар (P) и величиной спроса (Q) описывается уравнением: $P = 105 - 5Q$.

Сколько единиц товара и по какой цене Вы сможете приобрести без остатка на 520 ден.ед.?

Решение:

I. Составляем систему двух уравнений с двумя неизвестными:

$$P = 105 - 5Q$$

$$520 = P \times Q$$

2. Преобразуем систему в уравнение с одним неизвестным:

$$Q^2 - 21Q + 104 = 0.$$

3. Решаем квадратное уравнение с одним неизвестным:

$$Q_{1,2} = \frac{21 \pm \sqrt{441 - 416}}{2}.$$

Откуда $Q_1 = 13$. $Q_2 = 8$.

4. Решение любого из уравнений системы дает нам значения двух вариантов цены:

$$P_1 = 40 \text{ ден. ед. и } P_2 = 65 \cdot \text{ден. ед.}$$

Ответ: $Q_1 = 13$. и $P_1 = 40 \text{ ден. ед.}$

$Q_2 = 8$. и $P_2 = 65 \cdot \text{ден. ед.}$

Конкурс «Основы экономической теории» (9 класс)

ТЕСТ 4:1 (1 балл – за каждый правильный ответ)

I. Какой древнегреческий мыслитель поставил вопрос о свойствах товара, исследовал функции денег, ввел в оборот название науки «экономия»?

- а) Платон;
- б) Ксенофонт;
- в) Аристотель;
- г) Геродот.

2. Какое экономическое учение стало первым теоретическим освящением капиталистического способа производства, при котором «делание денег» является определяющим мотивом всякой деятельности?

- а) меркантилизм;
- б) физиократизм;
- в) марксизм;
- г) неоконсерватизм.

3. Экономические отношения – это:

- а) отношения между людьми, связанные с их повседневной жизнью;
- б) международные отношения, складывающиеся между отдельными странами;
- в) отношения между людьми, складывающиеся в процессе производства, распределения и потребления товаров и услуг;
- г) отношения, складывающиеся в политической, социальной и духовной жизни общества.

4. Понятие «ограниченность ресурсов» в экономике означает:

- а) ресурсы настолько велики, что у общества нет возможностей их полностью задействовать в производстве товаров и услуг;
- б) невозможно использовать имеющиеся у общества ресурсы с максимальной выгодой;
- в) ресурсов, имеющихся в распоряжении общества, недостаточно для удовлетворения потребностей всех его членов;
- г) экономические ресурсы не восполняются.

5. Экономическая модель «Граница производственных возможностей» демонстрирует:

- а) какие товары наиболее выгодно производить в обществе с ограниченными ресурсами;
- б) альтернативные варианты производства двух товаров при полном задействовании всех ресурсов, имеющихся в распоряжении общества;
- в) невозможность использования всех ресурсов, имеющихся в распоряжении общества;
- г) какие технологии нужно использовать в производстве двух товаров.

6. Какое из перечисленных ниже понятий не применимо к рыночной экономике?

- а) полный административный контроль над производством и потреблением товаров и услуг;
- б) ограниченность ресурсов;
- в) частная собственность;
- г) конкуренция.

7. Монополистическая конкуренция – это:

- а) конкуренция между отдельными монополиями;
- б) конкуренция между небольшим количеством производителей за сбыт своей продукции;
- в) ситуация, когда на рынке действует много продавцов, производящих дифференцированную продукцию;
- г) ситуация на рынке, когда покупатели конкурируют между собой, чтобы приобрести товар у производителя-монополиста.

8. Если на рынке существует только один покупатель продукции, то такой рынок называется:

- а) рынком олигопсонии;
- б) рынком монопсонии;
- в) рынком монополии;
- г) рынком естественной монополии.

9. Вмешательство государства в рыночную экономику необходимо для того, чтобы:

- а) контролировать цены на рынках различных товаров;
- б) обеспечить эффективное использование ограниченных ресурсов;
- в) решать социально-экономические проблемы, возникающие в результате конкуренции;
- г) вести международную торговлю.

10. Основными участниками рыночных отношений являются:

- а) домашние хозяйства и фирмы;
- б) домашние хозяйства и государственные предприятия;
- в) домохозяйства, фирмы и государство;
- г) государство и граница.

11. Условиями возникновения рынка являются:

- а) стихийный характер производства;
- б) прямая непосредственная связь между производителями;
- в) общественное разделение труда;
- г) все ответы верны.

12. Какие из перечисленных товаров являются товарами-заменителями?

- а) кроссовки и футболки;
- б) учебники и тетради;
- в) спички и зажигалки;
- г) кухонные комбайны и стиральные машины.

13. Капитал как фактор производства – это:

- а) денежные средства, вложенные в основные производственные фонды;
- б) финансы предприятия;
- в) средства производства;
- г) процент, полученный фирмой от вложенных средств.

14. Какой из признаков не относится к натуральному хозяйству?

- а) обособленность хозяйственных единиц;
- б) непосредственная связь между производством и потреблением;
- в) обмен между товаропроизводителями;
- г) все ответы верны.

15. Доход на акцию – это:

- а) прибыль;
- б) процент;
- в) экономическая рента;
- г) верного ответа нет.

16. Какой тип собственности преобладает в условиях смешанной экономики?

- а) частная индивидуальная;
- б) частная коллективная;
- в) государственная;
- г) преобладающих типов нет.

17. Разгосударствление представляет собой:

- а) национализацию предприятий;
- б) приватизацию экономики;
- в) уменьшение государственного регулирования;
- г) реприватизацию.

18. Главная цель производства состоит в:

- а) получении максимальной прибыли;
- б) увеличении объема выпуска;
- в) удовлетворении потребностей;
- г) верны ответы б) и в).

19. Увеличение потребления дешевых продуктов питания свидетельствует, скорее всего, о:

- а) снижении уровня жизни;
- б) росте уровня жизни;
- в) росте зарплаты;
- г) снижении цен.

20. Что является движущей силой рыночной экономики:

- а) государственные законы;
- б) конкуренция;
- в) налоги;
- г) производство.

21. Что является необходимым условием рыночной экономики?

- а) государственное планирование;
- б) отсутствие очередей;
- в) наличие частной собственности;
- г) высокие цены на товары.

22. Спрос на ресурс зависит от:

- а) цены данного ресурса;
- б) цены продукта, изготовленного с помощью данного ресурса;
- в) предложения данного ресурса;
- г) верны ответы а) и б).

23. Бюджет семьи – это:

- а) частный бюджет;
- б) государственный бюджет;
- в) общественный бюджет;
- г) нет правильного ответа.

24. Увеличение правительством Беларуси таможенных пошлин на ввозимые потребительские товары:

- а) выгодно отечественным предприятиям, производящим аналогичные товары;
- б) выгодно отечественным предприятиям, работающим на экспорт;
- в) выгодно потребителю;
- г) выгодно только государству.

25. Увеличение спроса на товар означает:

- а) перемещение вдоль кривой спроса;
- б) увеличение предложения;
- в) сдвиг кривой спроса вправо;
- г) расширение объема спроса.

26. К функциям денег относятся:

- а) мера стоимости;
- б) средство обращения;
- в) средство накопления;
- г) верно все вышеперечисленное.

27. Производительность труда на предприятии – это:

- а) средние затраты на найм одного работника;
- б) отношение выпуска к суммарным денежным затратам;
- в) общий продукт труда, деленный на затраты труда;
- г) средняя выручка в расчете на одного занятого.

28. Основные инструменты бюджетной политики:

- а) налоги;
- б) дисконтная политика;

- в) операции на открытом рынке ценных бумаг;
г) денежно-кредитная масса.

29. Разница между стоимостью экспорта и импорта называется:

- а) платежным балансом;
б) торговым балансом;
в) эффективностью внешней торговли;
г) прибылью от внешней торговли.

30. Если курс доллара вырос, то, скорее всего, цены на импортные товары:

- а) увеличатся;
б) уменьшатся;
в) не изменятся;
г) динамика цен на импортные товары не связана с курсом доллара.

ОТВЕТЫ НА ТЕСТ 4:1

1 – Б	11 – Г	21 – В
2 – А	12 – В	22 – Г
3 – В	13 – В	23 – А
4 – В	14 – В	24 – А
5 – Б	15 – Г	25 – В
6 – А	16 – Б	26 – Г
7 – В	17 – В	27 – В
8 – Б	18 – В	28 – А
9 – В	19 – А	29 – Б
10 – В	20 – Б	30 – А

ТЕСТ «ВЕРНО-НЕВЕРНО»

(0,5 балла – за каждый правильный ответ)

Определите, какие положения являются верными, а какие – неверными.

- Основой рынка является товарное производство.
- Экономическая система – это организация общественного производства.
- Автором труда «Исследование о природе и причинах богатства народов» является Д.Рикардо.
- Производительные силы и производственные отношения находятся в тесной взаимосвязи и взаимодействии.

5. Командная экономика характеризуется господством частной собственности на средства производства.

6. Общественная собственность включает две формы: государственную и коллективную.

7. Предметы труда – это элементы природы, на которые воздействует человек в процессе труда.

8. Решающую роль в системе производства играет капитал.

9. Процесс производства, выступающий как постоянно повторяющийся процесс, называется воспроизводством.

10. Товар имеет два свойства: потребительную стоимость и стоимость.

11. Меновая стоимость – это совокупность физических, механических, химических свойств товара.

12. Деньги в функции меры стоимости позволяют выразить стоимость товара в национальных счетных единицах.

13. Одним из условий возникновения рынка является общественное разделение труда.

14. На финансовом рынке происходит установление соответствия спроса и предложения рабочей силы.

15. Основными элементами инфраструктуры рынка являются: ярмарки, аукционы, биржи.

16. Монополия означает, что в отрасли существует более одного, но ограниченное число конкурентов.

17. Закон спроса гласит, что чем выше цена, тем меньше величина спроса.

18. Рыночное равновесие всегда статично.

19. Равновесная цена обладает качеством стабильности.

20. Земельная рента может выступать в виде арендной платы.

Ответ: Верно: 1, 4, 6, 7, 9, 10, 12, 13, 15, 17, 19, 20

Неверно: 2, 3, 5, 8, 11, 14, 16, 18

СМЫСЛОВЫЕ ЗАДАНИЯ

№ 1

(5 баллов: по 0,5 балла – за каждый правильно определенный термин)

Подберите каждому экономическому термину слева его определение справа:

1. ДЕПОНЕНТ	А	Обязательные правила определения оплаты труда работников
2. ДУОПОЛИЯ	Б	Экономическая ситуация, при которой два продавца одного и того же товара конкурируют между собой на рынке

3. РАНТЬЕ	В	Разница в цене на товар при заказе и при получении его
4. ИНВЕСТИЦИЯ	Г	Физическое или юридическое лицо, которому принадлежат денежные средства, временно хранимые у другого физического или юридического лица
5. АКТИВ	Д	Официальный ежегодный финансовый документ компании
6. НОМИНАЛ	Е	Бумажно-денежный знак
7. ЕДИНАЯ ТАРИФНАЯ СЕТКА	Ж	Часть бухгалтерского баланса
8. ДИФФЕРЕНТ	З	Долгосрочное вложение капитала в различные отрасли народного хозяйства с целью получения прибыли
9. АССИГНАЦИЯ	И	Нарицательная стоимость ценных бумаг
10. ГОДОВОЙ ОТЧЕТ	К	Лицо, живущее на проценты с отдаваемого в ссуду капитала

Ответ: 1 – Г, 2 – Б, 3 – К, 4 – З, 5 – Ж, 6 – И, 7 – А, 8 – В, 9 – Е, 10 – Д

№ 2 (3 балла)

К перечисленным экономическим учениям: физиократизм, меркантилизм, классическая буржуазная политэкономия **подберите подходящие смысловые позиции:**

а) единственной формой богатства являются благородные металлы – золото и серебро;

б) главный источник богатства – это труд в различных сферах человеческой деятельности;

в) единственным производительным трудом является труд сельскохозяйственный.

Ответ:

физиократизм – *в*

меркантилизм – *а*

классическая буржуазная политэкономия – *б*

№ 3 (6 баллов)

Из предложенного перечня выберите функции рынка:

- | | |
|-----------------------|---------------------|
| 1) информационная; | 6) накопительная; |
| 2) энергосберегающая; | 7) saniрующая; |
| 3) регулирующая; | 8) посредническая; |
| 4) стимулирующая; | 9) социальная; |
| 5) производственная; | 10) контролирующая. |

Ответ: Функции рынка: 1, 3, 4, 7, 8, 9.

№ 4

(6 баллов: по 0,5 балла за каждый правильно определенный показатель)

Проведите классификацию рынков по предложенным признакам:

- а) по экономическому назначению;
- б) по географическому положению;
- в) по отраслям;
- г) по видам участников рыночных отношений, *используя*

следующие составляющие:

- | | |
|--------------------------|-----------------------------|
| 1) товаров и услуг; | 7) розничной торговли; |
| 2) ценных бумаг; | 8) оптовой торговли; |
| 3) средств производства; | 9) государственных закупок; |
| 4) нефти; | 10) национальные; |
| 5) зерна; | 11) местные; |
| 6) автомобилей; | 12) мировые. |

Ответ: а) – 1, 2, 3; б) – 10, 11, 12; в) – 4, 5, 6; г) – 7, 8, 9.

№ 5

(8 баллов: по 0,5 балла – за каждый правильно внесенный показатель)

Заполните предложенную таблицу, выделив позитивные и негативные характеристики рыночной и административной экономики:

	Рыночная экономика	Административная экономика
Позитивные характеристики		
Негативные характеристики		

1. Низкая эффективность производства.
2. Имущественное расслоение общества.
3. Жизненная уверенность работника.
4. Социальная защищенность.
5. Улучшение ассортимента и качества продукции.

6. Формирование энергичного и инициативного работника.
7. Кризисы перепроизводства.
8. Безработица.
9. Тотальный дефицит.
10. Низкий уровень жизни.
11. Эффективность производства.
12. Широкое внедрение научно-технических достижений.
13. Полная занятость.
14. Стабильные цены.
15. Эгоизм, индивидуализм работника.
16. Безынициативность работника.

Ответ:

	Рыночная экономика	Административная экономика
Позитивные характеристики	5, 6, 11, 12	3, 4, 13, 14
Негативные характеристики	2, 7, 8, 15	1, 9, 10, 16

ЗАДАЧИ

№ 1 (5 баллов)

При выдаче кредита в размере 10 млн.руб. на полугодовой срок под 10% годовых были удержаны комиссионные в размере 1% от суммы кредита. Какова фактически использованная сумма кредита и под какой процент годовых был фактически взят кредит?

Решение.

- 1) Сумма комиссионных (1 балл):
 $10 \text{ млн.руб.} \cdot 0,01 = 100 \text{ тыс.руб.}$
- 2) Фактически использованная сумма кредита (1 балл):
 $10 \text{ млн.руб.} - 100 \text{ тыс.руб.} = 9 \text{ млн.900 тыс.руб.}$
- 3) За пользование кредитом в размере 9900 тыс.руб. в течение полугода будут начислены проценты в размере (1 балл):
 $100 \text{ тыс.руб.} \cdot 0,1 \cdot 6 : 12 = 500 \text{ тыс.руб.}$
- 4) Фактическая ставка банковского процента за предоставление кредита в размере 9млн.900 тыс.руб. на полгода составит (1 балл):
 $500 \text{ тыс.руб.} \cdot 100 : 9 \text{ млн.900 тыс.руб.} = 5,05\%$
- 5) Фактический процент годовых, под который был взят кредит, равен (1 балл):

$$5,05 \times 2 = 10,1\%$$

Ответ: 9 900 000 рублей, 10,1% годовых.

№ 2 (4 балла)

Определите величину ВВП по доходам и по расходам по следующим данным (в млрд.руб.):

Импорт	180
Амортизация	20
Экспорт	140
Зарплата	180
Процент	10
Рента	10
Валовые внутренние инвестиции	80
Косвенные налоги на бизнес	90
Прибыль	110
Личные потребительские расходы	250
Закупки правительства	130

Решение.

По доходам (2 балла):

$$\text{ВВП} = 20 + 180 + 10 + 10 + 90 + 110 = 420$$

По расходам (2 балла):

$$\text{ВВП} = 250 + 80 + 130 + (140 - 180) = 420$$

Ответ: 420 млрд.руб.

7. ШЕСТАЯ ЭКОНОМИЧЕСКАЯ ОЛИМПИАДА (2004)

КОНКУРС «ОСНОВЫ ЭКОНОМИЧЕСКОЙ ТЕОРИИ» 10-11 класс

ТЕСТ 4:1 (1 балл – каждый правильный ответ)

1. Стоимость товара на основе «предельной полезности» определяет такое направление экономической теории, как:

- а) меркантилизм;
- б) неоклассицизм;
- в) маржинализм;
- г) кейнсианство.

2. В рыночной экономике постоянным дефицитом являются:

- а) престижные товары;
- б) деньги;
- в) услуги специалистов мирового уровня;
- г) интеллектуальные продукты.

3. Цена партии однородного товара определяется:

- а) наибольшей полезностью;
- б) средней полезностью;
- в) совокупной полезностью;
- г) полезностью последней единицы товара.

4. Одежда и обувь являются товарами:

- а) совместного использования;
- б) индивидуального;
- в) смешанного;
- г) общественного.

5. Рынки совершенной и монополистической конкуренции имеют такую общую черту, как:

- а) выпуск однородных товаров;
- б) выпуск дифференцированных товаров;
- в) трудность входа на рынок;
- г) на рынке множество продавцов и покупателей.

6. Примером легальной монополии является:

- а) патентная система;
- б) авторские права;
- в) энерго-, газо- и водоснабжение;
- г) верно все вышеперечисленное.

7. Петя пришел к выводу, что для него одинаково полезно ежедневно выпивать как 8 стаканов молока и 3 стакана кефира, так и 6 стаканов молока и 4 стакана кефира. В этом случае его предельная норма замены кефира на молоко равна:

- а) $6/4$;
- б) $4/6$;
- в) $2/1$;
- г) $1/2$.

8. Отказавшись от работы столяром с заработной платой 1,2 млн. рубл. в год или от работы референтом за 1 млн. рубл. в год, Вася поступил в колледж с годовой платой за обучение в размере 600 тыс. руб.

Какова альтернативная стоимость Васиного решения (в млн. руб.)?

- а) 1,8;
- б) 1,2;
- в) 2,8;
- г) 0,6.

9. Если на рынке олигополии цена устанавливается по правилу «издержки плюс», а коэффициент эластичности спроса по цене равен -5 , то надбавка к издержкам будет равна:

- а) 20%;
- б) 25%;
- в) 30%;
- г) 35%.

10. Предложение такого товара, как земля является:

- а) совершенно эластичным;
- б) эластичным;
- в) совершенно неэластичным;
- г) неэластичным.

11. Если эластичность спроса на товар по цене меньше эластичности предложения, тогда:

- а) цена на товар не изменится;
- б) амплитуда колебаний рыночной цены вокруг равновесной будет возрастать;
- в) амплитуда колебаний рыночной цены вокруг равновесной будет затухать;
- г) амплитуда колебаний рыночной цены вокруг равновесной будет стабильной.

12. Если увеличение цены на 10% приводит к росту объема предложения на 15%, то данное предложение:

- а) совершенно эластично;
- б) неэластично;
- в) эластично;
- г) совершенно неэластично.

13. Предприниматель купил станок за 1 млн. руб. и рассчитывал окупить его за 2 года. Неделю спустя неожиданно изменились обстоятельства, и он вынужден был избавиться от станка. В виду нестандартности станка предпринимателю предложили не больше 600 тыс. руб.

В этом случае экономист оценивает необратимые затраты в:

- а) 1 млн. руб., так как предприниматель не может вернуть сразу миллион;
- б) 500 тыс. руб., поскольку срок окупаемости станка составляет 2 года;

- в) 400 тыс. руб.;
- г) 0, так как в целом станок все равно окупится, ибо его удалось продать.

14. Фирмой наняты 100 работников. При этом последний нанятый работник увеличивает выпуск продукции фирмой на 8 ед. В среднем, на каждого работника приходится по 10 ед. выпущенной продукции. Если один из работников будет уволен, то объем выпуска продукции на каждого работника:

- а) увеличится;
- б) снизится;
- в) не изменится;
- г) недостаточно данных для ответа.

15. Обыкновенная акция:

- а) дает право голоса на общем собрании акционеров;
- б) дает право на дивиденды, если общее собрание акционеров решает выплачивать дивиденды;
- в) дает право на часть имущества, оставшееся после покрытия всех долгов ликвидируемого ОАО;
- г) верно все перечисленное.

16. Издержки производства фирмы складываются из:

- а) заработной платы, стоимости машин, оборудования, материалов;
- б) заработной платы, амортизационных отчислений, стоимости материалов, налогов;
- в) процентов по кредитам, заработной платы, налога на прибыль, амортизационных отчислений;
- г) коммерческих и представительских расходов, стоимости материалов, налога на прибыль, подоходного налога.

17. Затраты фирмы являются постоянными, если они не зависят от:

- а) объема выпуска продукции;
- б) времени;
- в) технологии;
- г) величины минимальной заработной платы.

18. Экономическая прибыль фирмы – это:

- а) разница между бухгалтерской прибылью и неявными издержками;
- б) разница между выручкой и суммой явных и неявных издержек;
- в) верно а) и б);
- г) сумма бухгалтерской и чистой прибыли.

19. Какая из следующих линий не имеет U – образной формы?

- а) AVC;
- б) MC;
- в) ATC;
- г) AFC.

20. Переменные издержки фирмы возрастают, если происходит увеличение:

- а) процентной ставки на банковский кредит;
- б) цен на сырье;
- в) местных налогов;
- г) арендной платы за копировальные машины для фирмы.

21. Если общие издержки производства 20 единиц продукции равны 100\$, а 21 единицы – 106\$, то предельные издержки можно вычислить следующим образом:

- а) 100/106;
- б) 106 – 100;
- в) 106/100;
- г) 106/21.

22. Фирма-монополист выпускает и продает такой объем продукции, при котором $MR = 180\$$, $MC = 100\$$, $ATC = 200\$$. В таком случае для получения максимума прибыли фирма должна:

- а) повысить цену и увеличить объем выпуска;
- б) повысить цену и уменьшить объем выпуска;
- в) повысить цену и сохранить прежний объем выпуска;
- г) снизить цену и увеличить объем выпуска.

23. В отрасли действуют три крупные фирмы и 10 маленьких. Крупные фирмы получают экономическую прибыль, а маленькие – только бухгалтерскую. Каковы источники экономической прибыли крупных фирм?

- а) эксплуатация малых фирм;
- б) эксплуатация потребителей;
- в) экономия в результате положительного эффекта масштаба производства;
- г) завышение цен.

24. Зависимость общих издержек предприятия (ТС тыс. руб.) от объема производства (Q штук в день) представлена таблицей:

Q	0	10	20	30	40	50
ТС	0	75	95	140	200	280

При какой цене товара предприятие прекратит его производство в долгосрочном периоде?

- а) 4,6;

- б) 7,5;
- в) 5,0;
- г) 4,75.

25. Вы берете в банке кредит в размере 100 тыс. руб. под 24% годовых сроком на 2 года.

Сколько всего вы заплатите банку по истечении указанного срока?

- а) 24 тыс. руб.;
- б) 200 тыс. руб.;
- в) 100 тыс. руб.;
- г) 48 тыс. руб.

26. Производительность труда на предприятии – это:

- а) средние издержки;
- б) предельный продукт труда;
- в) общий продукт труда, деленный на количество работников;
- г) среди приведенных ответов правильного нет.

27. В долгосрочном периоде:

- а) все издержки являются переменными;
- б) все издержки являются постоянными;
- в) переменные издержки растут быстрее, чем постоянные;
- г) постоянные издержки растут быстрее, чем переменные.

28. Национальный доход – это:

- а) инвестиции минус сбережения;
- б) стоимость предметов длительного пользования и услуги;
- в) личный доход плюс индивидуальные налоги минус чистые субсидии государственным предприятиям;
- г) рента, заработная плата, процент на капитал, доходы от собственности и прибыль корпораций.

29. Если годовой номинальный ВВП был равен 600 трлн. руб., а цены за этот период увеличились на 50%, то реальный ВВП составил:

- а) 300 трлн. руб.;
- б) 350 трлн. руб.;
- в) 400 трлн. руб.;
- г) 450 трлн. руб.

30. Если величина ВВП рассчитана по расходам, то в него не включают:

- а) валовые инвестиции;
- б) заработную плату рабочих и служащих;
- в) потребительские и государственные расходы;

г) чистый экспорт товаров и услуг.

31. Спрос на фактор производства зависит в основном от:

- а) предложения этого фактора производства;
- б) спроса на другие факторы производства;
- в) предложения продуктов, которые можно произвести с его помощью;
- г) спроса на те товары, которые можно произвести с его помощью.

32. Если ваш располагаемый доход равен 400 тыс. руб. в месяц, а потребительские расходы составляют 300 тыс. руб., то норма сбережения будет равна по величине:

- а) 15%;
- б) 20%;
- в) 25%;
- г) 30%.

33. Инвестициями являются:

- а) сумма денег, получаемая от реализации продукции;
- б) доходы фирмы от эмиссии акций;
- в) величина, на которую увеличился производительный капитал;
- г) верны все предыдущие ответы.

34. Если объем производства реального ВВП превзошел предкризисный, то макроэкономика страны находится в фазе:

- а) оживления;
- б) спада;
- в) депрессии;
- г) подъема.

35. Уровень естественной безработицы:

- а) учитывает только циклическую безработицу;
- б) включает фрикционную и структурную безработицы;
- в) равен нулю;
- г) все перечисленное верно.

36. Через год-два после окончания спада наблюдается:

- а) сокращение уровня занятости;
- б) сокращение затрат потребителей на покупку товаров длительного пользования;
- в) падение прибыли;
- г) все предыдущие ответы не верны.

37. Экономический рост может быть проиллюстрирован:

- а) сдвигом влево кривой производственных возможностей (КПВ);
- б) сдвигом вправо КПВ;
- в) движением точки по КПВ;
- г) точками внутри КПВ.

38. Эффект дохода от повышения часовой ставки заработной платы состоит в том, что работник:

- а) действует по правилу «больше платят, больше работаю»;
- б) рабочая неделя не зависит от величины почасовой ставки труда;
- в) с некоторой величины почасовой ставки уменьшается длина рабочей недели в пользу досуга;
- г) все предыдущее неверно.

39. В одном из многих коммерческих банков на депозитный счет была положена сумма денег в 30 млн. руб. Какую сумму кредитных денег всего может создать система коммерческих банков, если Национальным банком установлена норма обязательных резервов в 20%?

- а) 90 млн. руб.;
- б) 120 млн. руб.;
- в) 150 млн. руб.;
- г) 180 млн. руб.

40. Экономическая рента – это:

- а) цена любого ресурса;
- б) цена земли;
- в) цена природного ресурса;
- г) цена ресурса, предложение которого строго фиксировано.

41. Роль товарных бирж в мировой торговле состоит в том, что они:

- а) обеспечивают большую часть мирового оборота товаров;
- б) способствуют переливу денег в более эффективные сектора мировой экономики;
- в) устанавливают цены равновесия на важнейшие виды продукции;
- г) предоставляют информацию о состоянии и развитии различных рынков мировой торговли.

42. Акционерное общество реализовало облигаций на сумму 2 000 000 руб. и дополнительно продало на рынке 2500 акций, принадлежащих правлению общества. Акции продавались по номиналу в 1000 руб. Таким образом, общество привлекло заемные средства в объеме (в млн. руб.):

- а) 0;
- б) 2 000 000;
- в) 2 500 000;

г) 4.500 000.

43. Термин «учетная ставка» означает:

- а) уровень снижения цены для Национального банка, когда он скупает государственные ценные бумаги;
- б) степень давления, оказываемого Национальным банком на коммерческие банки с целью снижения объема выдаваемых ими ссуд;
- в) процентную ставку по ссудам, предоставляемым коммерческим банкам;
- г) степень воздействия Национального банка на рост денежно массы и объема ВВП.

44. Переход от пропорционального к прогрессивному налогу, скорее всего, приведет к:

- а) сдвигу кривой Лоренца влево;
- б) сдвигу кривой Лоренца вправо;
- в) росту спроса на предметы роскоши;
- г) ухудшению положения беднейших слоев населения.

45. К финансовому рынку не относятся:

- а) рынок ссудного капитала;
- б) рынок ценных бумаг;
- в) рынок инноваций;
- г) денежный рынок.

46. Почему правительства большинства стран применяют прогрессивное налогообложение личных доходов граждан, хотя при этом больше с каждого рубля, доллара и т.д. платят те, кто лучше и больше работает?

- а) это значительно увеличивает поступления в государственный бюджет;
- б) те, кто больше зарабатывает, получили лучшее образование и квалификацию и больше должны отдать обществу;
- в) нельзя допустить слишком большого разрыва в доходах, поскольку это может вызвать социальный взрыв;
- г) в такой форме чиновники пытаются уравнять свои фиксированные заработки с растущими предпринимательскими доходами.

47. Обязательные банковские резервы – это:

- а) средства, которые банк ссужает другим банкам;
- б) средства, отложенные для будущих инвестиций;
- в) общая сумма денег всех граждан;
- г) процент вкладов, которые банк обязан хранить.

48. Национальный банк страны:

- а) регулирует резервные требования;
- б) устанавливает величину ставки рефинансирования;

- в) совершает операции на рынке ценных бумаг;
- г) все вышеперечисленное верно.

49. Налог с продаж является:

- а) акцизом;
- б) косвенным;
- в) прямым;
- г) среди указанных нет правильных ответов.

50. В соответствии с правилом Энгеля удельный вес жилищно-коммунальных услуг в семейном бюджете с ростом доходов:

- а) практически не изменяется;
- б) вырастает;
- в) уменьшается;
- г) такое правило не действует.

51. Допустим, что треугольник абсолютно справедливого распределения доходов населения по площади в 5 раз больше площади «лука» Лоренца, тогда коэффициент Джини будет равен:

- а) 0,1;
- б) 0,15;
- в) 0,2;
- г) 0,25.

52. Если номинальная заработная плата наемного работника за год увеличится на 80%, а индекс потребительских цен составит 1,2, то реальная заработная плата возрастет на:

- а) 40%;
- б) 50%;
- в) 60%;
- г) 70%.

53. С экономической точки зрения правильным подходом к контролю за загрязнением окружающей среды является:

- а) прекращение использования ядовитых химических веществ вообще;
- б) использование всех ресурсов, чтобы сократить вред от загрязнения;
- в) запрещение экономической деятельности, вызывающей загрязнение или приносящей вред окружающей среде;
- г) осуществление контроля за загрязнением окружающей среды до тех пор, пока дополнительные прибыли превышают дополнительные расходы.

54. Какой из налогов приводит к изъятию относительно большей доли дохода у малоимущих семей?

- а) прогрессивный подоходный налог;

- б) налог на имущество;
- в) дорожный налог;
- г) налог на добавленную стоимость.

55. К трансфертам не относятся:

- а) стипендии, выплачиваемые за счет государства;
- б) субсидии и дотации из госбюджета различным предприятиям;
- в) проценты по государственному долгу;
- г) пособия по безработице, выплачиваемые из госбюджета.

56. Таможенные тарифы регулируют:

- а) количество денег, поступающих в государственный бюджет от внешней торговли;
- б) количество товаров, которое ввозится и вывозится из страны;
- в) соотношение внешних и внутренних цен на товары;
- г) соотношение доходов государства и предпринимателей во внешней торговле.

57. Если Великобритания имеет сравнительное преимущество в производстве автомобилей перед Францией, то:

- а) специализация и торговля автомобилями между Великобританией и Францией невыгодны;
- б) альтернативная стоимость производства автомобилей в Великобритании выше, чем во Франции;
- в) альтернативная стоимость производства автомобилей в Великобритании ниже, чем во Франции;
- г) Великобритании будет выгодно снижение спроса на автомобили.

58. Каким образом определяется курс валют в настоящее время:

- а) в зависимости от степени участия в мировой торговле;
- в зависимости от состояния экономики различных стран;
- в) в зависимости от колебания спроса и предложения на мировых валютных рынках;
- г) по курсам, устанавливаемым правительствами ведущих стран для свободно конвертируемых валют.

59. Сторонники протекционизма утверждают, что пошлины, квоты, и другие торговые барьеры необходимы для:

- а) защиты молодых отраслей от иностранной конкуренции;
- б) увеличения внутренней занятости;
- в) предотвращения демпинга;
- г) все предыдущие ответы верны.

60. Разница между стоимостью экспорта и импорта товаров за год называется:

- а) сальдо платежного баланса;
- б) эффективность внешней торговли;
- в) сальдо торгового баланса;
- г) прибылью от внешней торговли.

ОТВЕТЫ НА ТЕСТ 4:1

Вопрос	1	2	3	4	5	6	7	8	9	10
Ответ	в	б	г	б	г	г	г	а	б	в
Вопрос	11	12	13	14	15	16	17	18	19	20
Ответ	б	в	в	а	г	б	а	в	г	б
Вопрос	21	22	23	24	25	26	27	28	29	30
Ответ	б	г	в	а	г	в	а	г	в	б
Вопрос	31	32	33	34	35	36	37	38	39	40
Ответ	г	в	в	г	б	г	б	в	б	г
Вопрос	41	42	43	44	45	46	47	48	49	50
Ответ	г	б	в	а	в	в	г	г	б	а
Вопрос	51	52	53	54	55	56	57	58	59	60
Ответ	в	б	г	г	в	в	в	в	г	в

СМЫСЛОВЫЕ ЗАДАНИЯ

№ 1 (2,5 балла)

Задание: соедините имена выдающихся экономистов с названиями их трудов

1. А. Смит	1. Принципы политической экономии (1890)
2. К. Маркс	2. Экономика XX века (1969)
3. В. Парето	3. Теория праздного класса (1899)
4. Д. Кейнс	4. Инфляция и денежные системы (1969)
5. Й. А. Шумпетер	5. Цена и производство (1931)
6. М. Фридмен	6. Капитализм, социализм и демократия (1942)
7. Ф. Перру	7. Общая теория занятости, процента и денег (1936)
8. Ф. Хайек	8. Исследование о природе и причинах богатства народов (1776)
9. А. Маршалл	9. Капитал. Книга 1 (1867)
10. Т. Веблен	10. Учебник политической экономии (1906)

Ответ:

Автор	1	2	3	4	5	6	7	8	9	10
Труд	8	9	10	7	6	4	2	5	1	3

№ 2 (2,5 балла)

Подберите каждому термину слева определение справа

1. Акселератор	1. Лицо, живущее на проценты с отдаваемого в ссуду капитала или на доходы от ценных бумаг
2. Добавленная стоимость	2. Единица измерения при сделках.
3. Выручка	3. Вид денежного пособия местным органам власти со стороны государства для финансирования определенного мероприятия
4. Дебитор	4. Форма безналичного расчета, осуществляемого путем зачета взаимных требований и обязательств
5. Маржа	5. Отношение прироста инвестиций к вызвавшему его относительному приросту дохода, потребительского спроса или готовой продукции
6. Клиринг	6. Разница между величиной продаж и стоимости сырья, материалов и полуфабрикатов, использованных на изготовление продукции
7. Лот	7. Сумма денег, полученная от продажи чего-либо, в качестве дохода
8. Рантье	8. Юридическое или физическое лицо, имеющее денежную или имущественную задолженность
9. Консюмеризм	9. Разница между ценами товаров, курсами ценных бумаг, процентными ставками, другими показателями
10. Субвенция	10. Организованное движение граждан за расширение прав и влияния покупателей в отношении продавцов

Ответ: 1 – 5, 2 – 6, 3 – 7, 4 – 8, 5 – 9, 6 – 4, 7 – 2, 8 – 1, 9 – 10, 10 – 3.

ЗАДАЧИ

№ 1 (3 балла)

Допустим, что у вас 27 монет одной номинации и одна из них фальшивая и отличается от остальных весом. Определить ее вы можете с помощью высокоточных чашечных весов, однако за каждое взвешивание надо платить 10 тыс. руб.

Какую минимальную сумму вы заплатите с вероятностью в 100% за взвешивания монет?

Решение:**Вариант 1**

1. Все монеты делим на три девятки и взвешиваем две из них. Предположим, что они равны по весу, следовательно, фальшивая монета находится в третьей девятке.

2. Девятку с фальшивой монетой, в свою очередь, делим на три тройки и взвешиваем две из них. Допустим теперь, что по весу они неравны. Вывод: фальшивая монета находится в одной из этих троек.

3. С помощью тройки нормальных монет находим тройку монет, в которой находится и фальшивая монета.

4. Тройку с фальшивой монетой делим на три и взвешиваем две из них. Если они равны по весу, то фальшивой является третья монета. Если они неравны по весу, то одна из взвешиваемых является фальшивой.

Вариант 2

1. Все монеты делим на три девятки и взвешиваем их. Предположим, что они не равны по весу, следовательно, в третьей девятке все монеты нормальные.

2. Во втором взвешивании с помощью третьей девятки определяем, в какой девятке фальшивая монета.

3. Девятку с фальшивой монетой делим на три тройки. Далее сравниваем по весу две из них, и находим тройку с фальшивой монетой.

4. Затем сравниваем по весу две монеты и находим фальшивую монету.

5. Таким образом, с вероятностью в 100% фальшивую монету можно определить за 4 взвешивания и потратить на это 40 000 руб.

Ответ: 40 000 руб.

№ 2 (6 баллов)

Цена единицы продукции фирмы-монополиста (в тыс. руб.) описывается формулой : $P = 100 - 2(Q - 1)$, где Q – количество поставляемой на рынок продукции. Средние издержки фирмы определяются по следующей формуле: $AC = 150 - 20Q + Q^2$.

Какую максимально возможную прибыль может получить фирма после реализации оптимального количества продукции?

Решение:

1. По формуле $AC = 150 - 20Q + Q^2$ находим оптимум выпуска продукции. Он равен 10 ед.

2. По формуле $P = 100 - 2 * (Q - 1)$ находим величину цены единицы продукции, если выпуск составляет 10 ед. Она равна 82 тыс. руб.

3. По формуле для AC находим минимум издержек. Он равен 50 тыс. руб.

4. Прибыль фирмы с реализации единицы продукции будет равна 32 тыс. руб.

(82 тыс. руб. – 50 тыс. руб.).

5. Совокупная прибыль от реализации оптимального выпуска продукции будет равна 320 000 тыс. руб. (32 тыс. руб. * 10).

Ответ: 320 тыс. руб.

№ 3 (6 баллов)

Предположим, что ВВП какого-то государства состоит из пирожков и молока.

Годы	Пирожки; в штуках	Цена пирожка; в руб.	Молоко; в литрах	Цена 1 литра молока; в руб.
Первый	2 000	400	1 000	500
Второй	2 200	450	1 200	540

По данным таблицы определите индекс роста номинального и реального ВВП во втором году по сравнению с первым.

Решение:

1. Находим ВВП в первом году. Он равен 1,3 млн. руб.
2. Находим величину номинального ВВП во втором году. Он равен 1,638 млн. руб.
3. По полученным данным находим индекс роста номинального ВВП. Он равен 126%.
4. Индекс реального ВВП находим по формуле Ласпейреса, согласно которой ВВП для второго и первого годов рассчитываются в ценах на продукцию в первом году и соотносятся между собой. Индекс роста реального ВВП равен 113,8% (1,48 млн. руб. : 1,3 млн. руб.).

Ответ: Индекс номинального ВВП равен 126%; индекс реального ВВП равен 113,8%.

КОНКУРС «ОСНОВЫ ЭКОНОМИЧЕСКОЙ ТЕОРИИ» 9 класс

ТЕСТ 4:1

1. Представители какой экономической школы указывали, что истинным богатством нации выступают не деньги, не золото, а продукт, производимый в сельском хозяйстве:

- а) меркантилисты;
- б) физиократы;
- в) марксисты;
- г) неоконсерватисты.

2. Автором труда «Исследование о природе и причинах богатства народов», вышедшей в 1771 году, является:

- а) Риккардо;

- б) Смит;
- в) Петти;
- г) Тюрго.

3. Если ваш годовой доход увеличился на 50%, а цены – на 100%, то при уменьшении производительности труда на 50% ваш:

- а) реальный доход не изменился;
- б) номинальный доход уменьшился;
- в) реальный доход уменьшился;
- г) реальный доход увеличился.

4. При перепроизводстве:

- а) величина спроса превышает величину предложения;
- б) величина предложения превышает величину спроса;
- в) товаров произведено больше, чем нужно всем людям;
- г) нет правильного ответа.

5. Если величина предложения сахара в стране с рыночной экономикой больше величины спроса, то наиболее вероятно, что:

- а) спрос на сахар возрастёт;
- б) цена сахара понизится;
- в) производство сахара увеличится;
- г) цена сахара повысится.

6. Любое государство ежегодно сталкивается с:

- а) дефицитом государственного бюджета;
- б) инфляцией;
- в) государственным долгом;
- г) проблемой наилучшего использования ограниченных ресурсов.

7. Монополист – это предприятие, которое:

- а) производит больше продукции лучшего качества, чем остальные;
- б) является единственным продавцом данного товара;
- в) больше других выпускает продукции;
- г) является единственным покупателем данного товара.

8. Величина предложения – это:

- а) количество товара, которое производители хотят и могут продать по заданной цене;
- б) максимальная выручка, которую производители могут получить при продаже товара по данной цене;
- в) количество товара, которое производители хотят и имеют возможность предложить к продаже по данной цене;

г) количество товара у продавцов в данный момент времени.

9. Если материальные и трудовые ресурсы страны используются полностью, то увеличение производства пшеницы при отсутствии научно-технического прогресса возможно, скорее всего, при:

- а) увеличении производства в частном секторе;
- б) перераспределении ресурсов;
- в) увеличении цены на пшеницу;
- г) увеличении выпуска любой продукции невозможно.

10. Система налогов на производителей обеспечивает:

- а) перераспределение доходов;
- б) стабильность цен;
- в) высокую эффективность производства;
- г) полную занятость.

11. Курс доллара за месяц вырос на 10%, поэтому цены на импортные товары, скорее всего:

- а) увеличатся;
- б) уменьшатся;
- в) не изменятся;
- г) движение цен на импортные товары не связаны с курсом доллара.

12. Увеличение степени разделения труда, как правило, ведёт к:

- а) уменьшению экономической взаимозависимости;
- б) более равномерному распределению доходов;
- в) снижению часовой производительности труда;
- г) снижению трудоёмкости продукции.

13. Дефицитом, скорее всего, может быть названа ситуация, когда:

- а) величина предложения превышает величину спроса;
- б) производство меньше, чем потребности;
- в) товаров всем не хватает;
- г) величина спроса превышает величину предложения.

14. Разница между стоимостью экспорта и импорта называется:

- а) платежным балансом;
- б) торговым балансом;
- в) эффективностью внешней торговли;
- г) прибылью от внешней торговли

15. Доход на акцию – это:

- а) прибыль;

- б) процент;
- в) экономическая рента;
- г) дивиденд.

16. Вмешательство государства в рыночную экономику необходимо для того, чтобы:

- а) контролировать цены на рынках различных товаров;
- б) обеспечить эффективное использование ограниченных ресурсов;
- в) решать социально-экономические проблемы, возникающие в результате конкуренции;
- г) вести международную торговлю.

17. Экономическая модель «Граница производственных возможностей» демонстрирует:

- а) какие товары наиболее выгодно производить в обществе с ограниченными ресурсами;
- б) альтернативные варианты производства двух товаров при полном задействовании всех ресурсов, имеющихся в распоряжении общества;
- в) невозможность использования всех ресурсов, имеющихся в распоряжении общества;
- г) какие технологии нужно использовать в производстве двух товаров

18. Валовый национальный продукт - это показатель...

- а) уровня цен проданных товаров и услуг;
- б) общих расходов правительства и муниципальных органов;
- в) количества товаров и услуг, произведенных частным бизнесом;
- г) рыночной стоимости национального валового выпуска конечных товаров и услуг.

19. Какие внешние признаки инфляции в экономике вы знаете?

- а) растет цена рабочей силы, снижается предложение товаров;
- б) растут цены на товары, падает реальная заработная плата;
- в) снижаются цены на товары;
- г) растут реальные доходы населения.

20. Что такое натуральное хозяйство? Натуральное хозяйство - это...

- а) организация производства натуральных природных продуктов для человека;
- б) организация производства, при которой не применяются машины и приспособления, а используется ручной труд;
- в) хозяйство, в котором производятся продукты питания для продажи гражданам и фирмам;

г) хозяйство, в котором производится всё необходимое для собственной жизни, и практически нет товарного обмена.

21. Товарное хозяйство – это:

- а) хозяйство, в котором применяются современные машины и оборудование;
- б) хозяйство с большим объёмом производимых продуктов;
- в) организация производства товаров и услуг для продажи;
- г) организация производства высококачественных товаров для внутренних нужд.

22. Альтернативная стоимость – это стоимость товара или услуги, измеряемая:

- а) бюро статистики труда;
- б) индексом покупаемого продукта;
- в) тем, чем надо пожертвовать для приобретения товара или услуги;
- г) индексом покупательной активности.

23. Принимать решение относительно того, какой товар покупать, человека заставляет:

- а) ограниченное количество товаров;
- б) излишек товаров;
- в) ограниченность средств;
- г) всё выше перечисленное.

24. Что является причиной безработицы в условиях рыночной экономики:

- а) цикличность производства с чередованием подъёмов и спадов;
- б) высокий размер пособий по безработице;
- в) возможность часто менять работу и профессию;
- г) нежеланием людей трудиться.

25. Когда речь идёт об эффективности, то имеют в виду:

- а) сбережения;
- б) получение наибольшего дохода;
- в) достижение наилучшего качества;
- г) необходимость тратить как можно меньше денег.

26. Уменьшение какого показателя способствует росту прибыли:

- а) объём реализации;
- б) цена;
- в) рентабельность;
- г) себестоимость.

27. Экономическая система – это:

- а) способ, механизм, с помощью которого общество распределяет имеющиеся в его распоряжении ресурсы для удовлетворения потребностей населения;
- б) способ удовлетворения потребностей домашних хозяйств;
- в) производство товаров и услуг;
- г) механизм распределения ресурсов.

28. Продажа товаров по искусственно заниженным ценам называется:

- а) ценовой дискриминацией;
- б) клирингом;
- в) демпингом;
- г) монополией.

29. Человек, который сводит воедино для производства товаров труд, землю и капитал, называется:

- а) партнёром;
- б) коммерсантом;
- в) предпринимателем;
- г) брокером.

30. Что является движущей силой рыночной экономики:

- а) государственные законы;
- б) конкуренция;
- в) налоги;
- г) производство.

ОТВЕТЫ НА ТЕСТ 4:1

1 – Б	11 – А	21 – В
2 – Б	12 – Г	22 – В
3 – В	13 – Г	23 – В
4 – Б	14 – Б	24 – А
5 – Б	15 – Г	25 – В
6 – Г	16 – В	26 – Г
7 – Б	17 – Б	27 – А
8 – В	18 – Г	28 – В
9 – Б	19 – Б	29 – В
10 – А	20 – Г	30 – Б

ТЕСТ «ВЕРНО-НЕВЕРНО» (0,5 балла за каждый правильный ответ)

Определите, какие высказывания являются верными, а какие – неверными.

1. Экономические законы носят субъективный характер.
2. Автором труда «Исследование о природе и причинах богатства народов» является А.Смит.
3. Проблема ограниченности ресурсов существует только в странах с переходной экономикой.
4. Экстенсивный путь развития производства происходит за счёт применения более совершенных технологий, рационального использования сырья материалов, оборудования, применения труда более квалифицированных работников.
5. Различают два типа собственности: частную и нетрудовую.
6. В условиях рыночной экономики преобладает государственная собственность.
7. Основными факторами производства являются: земля, труд, капитал, предпринимательство.
8. Существует две основные формы оплаты труда: повременная и сдельная.
9. Воспроизводство бывает простым и расширенным.
10. Результатом товарного производства является товар – продукт труда, предназначенный не для собственного потребления, а для продажи.
11. Предназначение денег – быть всеобщим эквивалентом.
12. Дефицитный рынок характеризуется превышением предложения над спросом.
13. Биржа труда – это государственное учреждение, регулярно осуществляющее посредничество операций на рынке ценных бумаг.
14. Закон спроса отражает обратную зависимость между величиной спроса и уровнем цены.
15. К основным фондам относятся все расходы, необходимые для того, чтобы создать продукт, доставить его к месту потребления и реализации конечному потребителю.
16. Валовой национальный продукт – это обобщающий показатель результатов работы национальной экономики за год.
17. Гиперинфляция характеризуется ростом цен менее 10% в год.
18. Структурная безработица связана с экономическими циклами и порождается общим низким спросом на рабочую силу во время спадов производства.
19. Доходы государственного бюджета формируются только за счёт налогов и других денежных платежей.
20. Бюджетный дефицит порождает государственный долг.

Ответ: Верно: 2, 7, 8, 9, 10, 11, 14, 16, 19, 20.

Неверно: 1, 3, 4, 5, 6, 12, 13, 15, 17, 18.

СМЫСЛОВЫЕ ЗАДАНИЯ

№ 1 (5 баллов: по 0,5 балла за каждый правильно определенный термин)

Подберите экономическим терминам слева их определение справа:

1. ЭМБАРГО	А	Выпуск денег и ценных бумаг в обращение
2. КОНЪЮКТУРА	Б	Вещественный или нематериальный результат человеческого труда
3. ЭМИССИЯ	В	Долгосрочная аренда оборудования, машин, сооружений производственного назначения
4. РЕНТАБЕЛЬНОСТЬ	Г	Застой в производстве
5. ВЕКСЕЛЬ	Д	Запрет государством ввоза или вывоза товаров или валютных ценностей из какой-либо страны
6. ЛИЗИНГ	Е	Списание части стоимости износа основных средств в амортизационный фонд
7. НОУ-ХАУ	Ж	Ценная бумага, представляющая собой письменное долговое обязательство
8. ПРОДУКТ	З	Соотношение спроса и предложения при данном уровне цен на определённый момент
9. АМОРТИЗАЦИЯ	И	Результативность использования факторов производства
10. СТАГНАЦИЯ	К	Интеллектуальная собственность, имеющая коммерческую ценность

Ответ: 1 – Д, 2 – З, 3 – А, 4 – И, 5 – Ж, 6 – В, 7 – К, 8 – Б, 9 – Е, 10 – Г

№ 2

(2,5 балла: по 0,5 балла за каждый правильно внесенный показатель)

Марксизм с позиции форм собственности выделяет пять типов общественно-экономических формаций. Внесите их в таблицу.

Общественно-экономические формации	1.
	2.
	3.
	4.
	5.

Ответ: Общественно-экономические формации:

1. первобытнообщинная
2. рабовладельческая
3. феодальная
4. капиталистическая
5. коммунистическая

№ 3

(2,5 балла: по 0,5 балла за каждую правильно определённую черту)

Из предложенного перечня выберите характерные черты товарного производства:

- 1) наличие общественного разделения труда, основанного на специализации;
- 2) экономическая обособленность хозяйствующих субъектов;
- 3) закрытые экономические связи;
- 4) наличие конкуренции;
- 5) производство продукции для собственного потребления;
- 6) эквивалентность обмена;
- 7) экономическая форма организации производства, основанная на частной собственности.

Ответ: Характерные черты товарного производства: 1, 2, 4, 6, 7.

№ 4

(4 балла: по 0,5 балла за каждый правильно определенный показатель)

К издержкам предприятия относятся все расходы предприятия, необходимые для того, чтобы создать продукт, доставить его к месту потребления и реализации потребителю. Существует деление издержек на постоянные и переменные. Определите, какие издержки являются постоянными, а какие переменными:

- 1) арендная плата за помещение;
- 2) стоимость сырья;
- 3) стоимость рабочей силы, занятой при изготовлении товара;
- 4) оплата коммунальных услуг;
- 5) страховые взносы;
- 6) стоимость потребляемых материалов;
- 7) административные расходы;
- 8) транспортные услуги.

Ответ: постоянные издержки: 1, 4, 5, 7; переменные издержки: 2, 3, 6, 8.

№ 5

(5 баллов: по 0,5 балла за каждый правильно внесенный показатель)

Валовый национальный продукт рассчитывается методом потока доходов и методом потока расходов. Какие показатели используются для 1 и 2 методов? Дайте правильный ответ, используя следующие составляющие:

1. Амортизация;
2. Чистый экспорт (экспорт-импорт)
3. Личные потребительские расходы;
4. Косвенные налоги на бизнес;
5. Зарплата;
6. Валовые внутренние инвестиции;
7. Рентные платежи;
8. Закупки правительства;
9. Прибыль;
10. Процент.

Ответ:

<i>Метод потока доходов</i>	<i>Метод потока расходов</i>
1. Амортизация	3. Личные потребительские расходы
5. Зарплата	6. Валовые внутренние инвестиции
9. Прибыль	8. Закупки правительства
4. Косвенные налоги на бизнес	2. Чистый экспорт (экспорт-импорт)
7. Рентные платежи	
10. Процент	

ЗАДАЧИ

№ 1 (3 балла)

Вкладчик поместил в Белинвестбанк срочный рублёвый вклад в размере 2 млн. руб. Процентная ставка, выплачиваемая банком по срочным вкладам, составляет 28% годовых. Какую сумму сможет получить вкладчик через 3 года, если банк начисляет простые проценты?

Решение: проценты, начисляемые банком за пользование вкладом в течение года, составляют $2000000 \times 0,28 = 560000$, следовательно, за использование вклада в течение трёх лет банк выплатит $560000 \times 3 = 1680000$ тысяч рублей. Кроме того, вкладчик получит обратно внесённый им вклад в размере 2000000 рублей. Таким образом, общая сумма, которую может получить вкладчик через 3 года, составляет:
 $2000000 + 1680000 = 3680000$ рублей.

Ответ: 3680000 рублей.

№ 2 (7 баллов)

Затраты на 600 единиц продукции формировались исходя из следующего:
 заработная плата – 300 млн. руб.;
 сырьё и материалы – 500 млн. руб.;
 здания и сооружения – 4500 млн. руб.;
 оборудование - 2000 млн. руб.

Продана вся продукция по цене 3860 тыс. руб. за единицу, норма амортизации зданий и сооружений составляет 7%, а срок службы оборудования в среднем равен 5 годам. Определите прибыль до уплаты налогов.

Решение:

Затраты: $300 + 500 + 4500 * 0,07 + 2000 * 0,05 = 1515$ млн. руб.

Выручка: 3860 тыс. руб. $* 600 = 2316$ млн. руб.

Прибыль: $2316 - 1515 = 801$ млн. руб.

Ответ: 1101 млн. руб.

Репозиторий ВГУ

Литература

1. Автономов В.С. Введение в экономику: Учебник для 9-10 классов общеобразовательных учреждений. 4 изд.- М.: Вита-Пресс, 2002.
2. Вводный курс по экономической теории: Учебник для лицеев /Под общей ред. академика Г.П. Журавлевой.- М.: Инфра-М, 1997.
3. Волков С.Д., Корнейчук Б.В., Любарский А.Н. Экономика: Сборник задач. - М.: Рольф, 2001.
4. Липсиц И.В. Экономика. В 2х кн. Кн.1: Учебник для 10-11 классов общеобразовательных учреждений. - 6-е изд. - М.: Вита-Пресс, 2002.
5. Липсиц И.В. Экономика: В 2-х кн. Кн.1: Учебник для 9 классов общеобразовательных учреждений. 6-е изд. - М.: Вита-Пресс, 2002.
6. Макарова О.Ю., Раев В.А. Тесты по экономике. - М.: Вита-Пресс, 2002.
7. Мицкевич А.А. Сборник заданий по экономике с решениями: Для учителей. - М.: Вита-Пресс, 2001
8. Мицкевич А.А. Сборник заданий по экономике: Для учащихся 9-11 классов. - М.: Вита-Пресс, 2001.
9. Савицкая Е.В. Уроки экономики в школе. В 2-х кн.: Пособие для учителя. 3-е изд. - М.: Вита-Пресс, 2000.
10. Сугако Г.Н. Мир экономики. Учебно-методическое пособие для руководителей кружков, учителей. - Мн.: Ураджай, 2000.
11. Трунин В.И. Самостоятельные и контрольные работы по экономике: Пособие для учащихся 9 кл. общеобразовательных учреждений.- М.: Вита-Пресс, 1999.
12. Янчук В.А. Азбука экономики: Учебно-методические материалы. - Витебск: ИПК и ПРР и СО, 1999.
13. Экономика. Учебное пособие для старших классов общеобразовательных учреждений. М.: ООО "Издательство АСТ", 1999.
14. Экономическая теория: Учебник/Под ред. Н.И.Базылева, С.П.Гурко. - Мн.: БГЭУ, 1997
15. Экономическая теория. Практикум/Под ред. Н.И.Базылева, Л.В.Воробьёвой. - Мн.: БГЭУ, 2000.
16. Экономика. Учебное пособие для старших классов общеобразовательных учреждений. М.: ООО "Издательство АСТ", 1999

СОДЕРЖАНИЕ

		С.
	Введение -----	3
1.	Методические рекомендации по подготовке к конкурсам экономической олимпиады	4
2	Первая экономическая олимпиада (1999) -----	17
3	Вторая экономическая олимпиада (2000) -----	26
4	Третья экономическая олимпиада (2001) -----	39
5	Четвертая экономическая олимпиада (2002)	50
6	Пятая экономическая олимпиада (2003) -----	71
7	Шестая экономическая олимпиада (2004)	90
	Литература -----	115