

## ІНТРАВЕРТАВАННЯ І ЭКСТРАВЕРТАВАННЯ МЕТАДЫ ЭСТЭТЫЧНАГА ВЫХАВАННЯ Ў БЕЛАРУСКАЙ НАРОДНАЙ ПЕДАГОГІЦЫ

Туболец С.Р., ст. выкладчык  
УА “ВДУ імя П.М. Маісэрава”

Эстэтычнае выхаванне – істотная галіна сістэмы выхавання падростаючага пакалення. Яно дазваляе захаваць і памножыць здабыткі матэрыяльнай і духоўнай культуры, уяўляе сабой “мэтанакіраваны працэс фарміравання ў чалавека эстэтычных адносін да рэчаіснасці... Яно звязана з успрыманнем і разуменнем ... прыгожага ў рэчаіснасці, асаюда ім, эстэтычнай творчасцю чалавека” [3].

Эстэтычнае выхаванне можа ўспрымацца як філасофская і педагагічная катэгорыя, бо ў яго працэсе адлюстроўваецца фарміраванне ў асобе эстэтычных адносін да рэчаіснасці (прыроды, працы, грамадскіх адносін, учынкаў людзей) і эстэтычнай дзейнасці. Да эстэтычнага выхавання можна падыходзіць і як да складанай філасофскай і грамадска-педагагічнай сістэмы, якая з’яўляецца часткай духоўнай культуры чалавека [2]. Эстэтычныя адносіны чалавека да рэчаіснасці, што ўключаюць прыроднае і прадметнае асяроддзе, мастацтва, мае аб’ектыўныя заканамернасці, якія даступныя асэнсаванню, вывучэнню і правільнаму выкарыстанню [2, 24].

Эстэтычныя адносіны чалавека да свету ахопліваюць усе сферы чалавечай дзейнасці, як матэрыяльную, так і духоўную. Узровень рэалізацыі такіх адносін залежыць ад утрымання дзейнасці, а таксама ад суб’екта дзейнасці. Эстэтычныя адносіны носяць цэласны характар, бо ахопліваюць ўсе сувязі і бакі прадмета або з’явы. Нарэшце, эстэтычныя адносіны звязаны з пераадоленнем суб’ектам прыпынаў, якія ўзнікаюць на шляху руху да жадаемага выніку (мэты). Такім чынам, дзякуючы сельскагаспадарчай працы, сялянства аб’ектыўна ўцягвалася ў сферу эстэтычнага ўздзеяння [4]. Як працэс працы, так і яго вынік мелі эстэтычную афарбоўку. Рух да найвышэйшай прыгажосці ажыццяўляўся з дапамогай традыцыйных сродкаў і метадаў, паступова ўдакладняючы і развіваючы ідэю вышэйшай сацыяльнай прыгажосці.

Мы разглядаем *эстэтычнае выхаванне ў беларускай народнай педагогіцы* як выхаванне ў асобе жадання, здольнасці ўспрыняцця і разумення таго прыгожага ў жыцці, якое з’яўляецца неабходным для працоўных; прывіццё на гэтай глебе эстэтычных густаў, эмацыянальных адносін да акаляючага свету і сацыяльнага жыцця праз авалоданне культурнай прадкаў. Эстэтычнае выхаванне ў беларускай народнай педагогіцы мае мэтанакіраваны характар, які склаўся пад уплывам назапашаных сацыяльна-культурных каштоўнасцей і звязаных з імі эстэтычнага ідэалу; ажыццяўляецца праз сістэму выхаваўчых уздзеянняў і ўплываў. Істотна, што мэта эстэтычнага выхавання адлюстроўвае абагульнены калектыўны вопыт выхавання, аднак у межах агульнага накірунку кожная сям’я ўносіла карэктывы на падставе асабістай эстэтычнай выхаванасці, асабістых уяўленняў аб выхаванні і памкненняў у жыцці. Агульная мэта эстэтычнага выхавання існавала як імкненне да дасягнення эстэтычнага ідэалу народа.

Дзеля дасягнення пастаўленай мэты народам выкарыстоўваліся разнастайныя метады ўздзеяння на асобу. Некаторыя з іх агульныя з метадамі, што прымяняюцца ў афіцыйнай педагогіцы (напрыклад, гутарка, назіранне, практыкаванне), хаця і са сваімі асаблівасцямі нападнення, сродкаў; некаторыя – спецыфічныя (наказ, грамадская думка, благаслаўленне). Метады і сродкі выхавання ў навуковай педагогіцы пэўным чынам класіфікаваны і вывучаны, і працэс гэты працягваецца. Узнікненне ў апошні час увагі да здабыткаў народнай педагогікі, у тым ліку яе сродкаў і метадаў выхавання, выклікае неабходнасць іх характарыстыкі, аналізу практыкі рэалізацыі ў народным жыцці. Такімі даследчыкамі з’яўляюцца Г.М. Волкаў, А.Э. Ізмайлаў, Ш.А. Мірзоеў, беларускія: Г.П. Арлова, В.С. Болбас, М.І. Кавалевіч, А.Л. Міхайлава.

На сённяшні час існуюць спробы навукоўцаў зрабіць агульную сістэматызацыю народнапедагагічных метадаў і прыёмаў. У прыватнасці, В.І. Баймурзіна прапануе падзяліць метады народнага выхавання на: славеснага, маральнага і эмацыянальнага ўздзеяння. Ш.А. Мірзоеў класіфікуе метады на групы: пераканання; прымусу; падвядзенне вынікаў; стымулюючыя метады; станюўчага эмацыянальнага ўздзеяння. Да галіны маральнага выхавання ў народнай педагогіцы звяртаюцца А.І. Шораў (выдзяляе метады, што спрыяюць засваенню маральных ведаў; метады, скіраваныя на фарміраванне ўменняў, навыкаў, звычак; метады эмацыянальнага замацавання адпаведных маральных нормам паводзін і ўплыву на адмоўныя ўчынкі); беларуская даследчыца А.Э. Крываносава (вылучае метады фарміравання маральнай свядомасці праз перакананне; метады арганізацыі дзейнасці; метады ацэнкі і стымулявання паводзін).

На жаль, класіфікацыі метадаў народнага выхавання, якая б наглядна паказала спецыфічныя рысы эстэтычнага выхавання ў беларускай народнай педагогіцы, няма. Спроба наблізіцца да класіфікацыі метадаў зроблена расійскай даследчыцай Л.С. Аляксеевай [1]. Аднак аўтар абмяжоўваецца разглядаць задач эстэтычнага выхавання, а таксама яго сродкаў і метадаў, і не

разводзіць іх ні па ўзроставых групах, ні па выхаваўчых мэтах ці нейкіх іншых крытэрыях. Азначаную праблему паспрабуем разгледзець мы.

Праведзены аналіз народна-педагагічных крыніц беларускага народа дазваляе сцвярджаць, што эстэтычнае выхаванне ўключала сістэму сродкаў і метадаў, што былі скіраваны на развіццё рыс і якасцей асобы, спалучаных з народным эстэтычным ідэалам.

Мы прапануем разгледзець метады эстэтычнага выхавання ў беларускай народнай педагогіцы згодна з іх **накіраванасцю на ўнутраны свет асобы** (інтравертаваныя, ці **інтраверсію**), альбо **накіраваныя ад асобы на знешні духоўны ці матэрыяльны свет** (экстравертаваныя, ці **экстраверсію**). Згодна з вызначэннямі, мы мяркуем выкарыстаць вытворныя ад прапанаваных дэфініцый для азначэння скіраванасці працэсаў эстэтычнага выхавання.

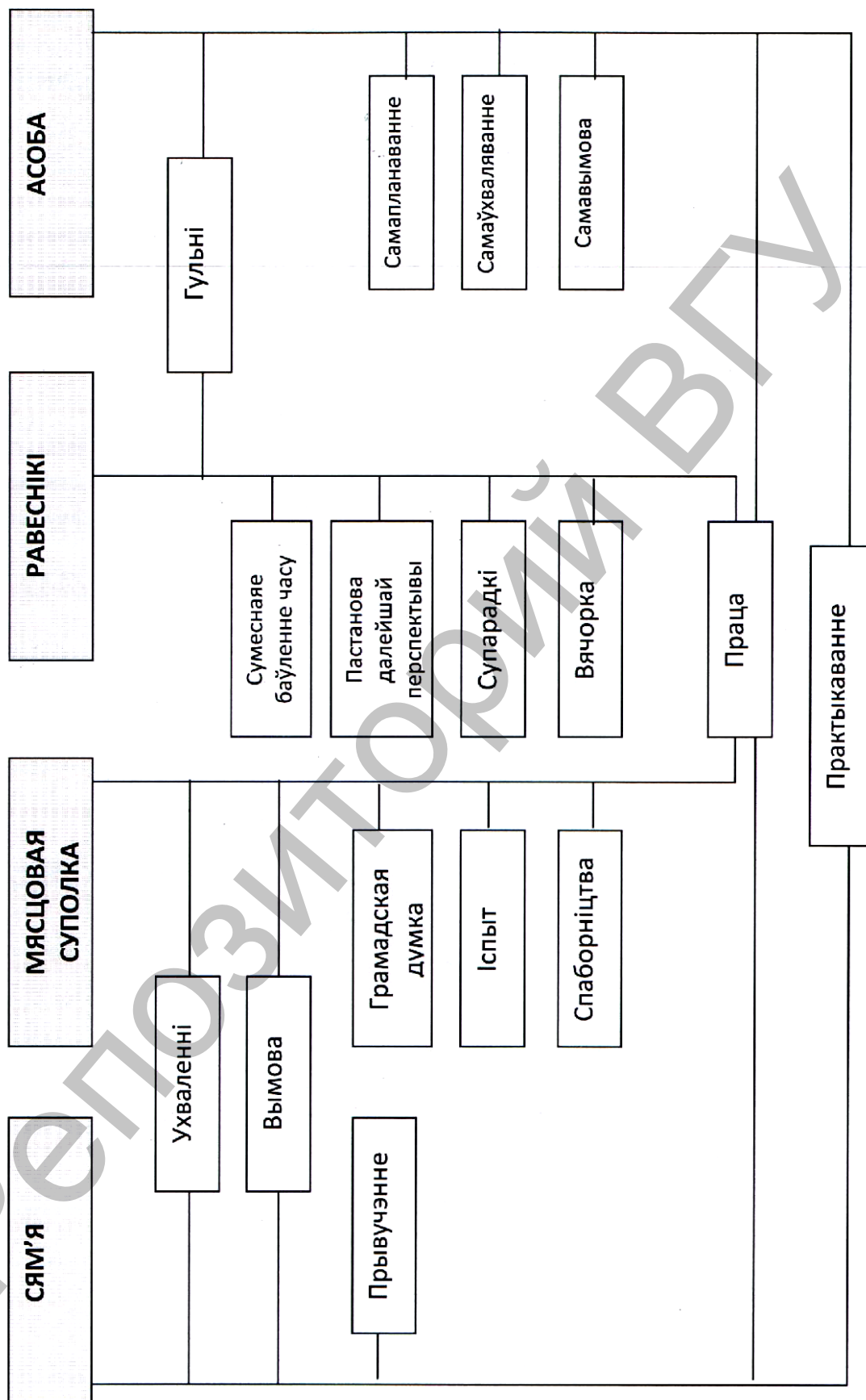
Першая група метадаў – інтравертаваных – спрыяе далучэнню асобы да свету прыгажосці: фарміраванне і развіццё ўмення бачыць, адчуваць, успрымаць, разумець, ацэньваць прыгожае, эстэтычна перажываць з’явы прыгажосці (непрыгажосці). Другая група метадаў – экстравертаваных – скіравана на фарміраванне і развіццё ўменняў ствараць і захоўваць прыгажосць: паводзін, зносін, працы, творчасці, прыроды і г.д.

Важнай рысай метадаў эстэтычнага выхавання з’яўляецца спецыфіка іх прымянення ў розных сацыяльных падгрупах. Па-першае, неабходна разгледзець галоўны сацыяльны інстытут, у межах якога праходзіла і праходзіць выхаванне дзіцяці – мы маем на ўвазе сям’ю (як першасны інстытут сацыялізацыі асобы, як група родзічаў, што жыве разам, вядзе гаспадарку і выконвае функцыі нараджэння і выхавання дзяцей). Другім важным кампанентам выхаваўчага працэсу ў беларускай народнай педагогіцы з’яўляецца мясцовая суполка жыхароў (як сукупнасць жыхароў, што аб’яднаныя формамі сумеснага жыцця і дзейнасці ў пэўных тэрытарыяльных межах). Трэцім – асяроддзе свёрнікаў, чые погляды, паводзіны, выхаванасць таксама ўплывалі на працэс выхавання, у нашым выпадку, эстэтычнага. І, нарэшце, чацвёрты кампанент, які прысутнічае пры выкананні любой дзейнасці, – сама асоба, яе рэагаванне на свае ўчынкi і на ўздзеянне з іншых бакоў. Прапанаваныя накірункі шляху эстэтычнага выхавання аб’яднаем у табліцы 1, схемах 1, 2.

Табліца 1 – Суадноснасць групы выхавальнікаў і скіраванасць метадаў эстэтычнага выхавання

Група выхавальнікаў	Сям’я	Мясцовая суполка жыхароў	Равеснікі	Асоба
Скіраванасць метадаў эстэтычнага выхавання				
Успрыняцце разуменне прыгажосці (інтравертаваныя метады)	Перакананне, праца, прыклад і аўтарытэт, назіранне, гульня, парада, прывучанне, унушэнне, гутарка тлумачэнне, заахвочванне, запалохванне, ухваленне, вымова, зварот да эстэтычнага пачуцця, павагі да старэйшых	Грамадская думка, заахвочванне, асуджэнне, ухваленне, прыклад і аўтарытэт, расповед і гутарка, узаемная павага	Праца, прыклад і аўтарытэт, назіранні, гульня, гутарка, практыкаванне, грамадская думка, зварот да страху, брузглівасці	Самааналіз, самаўнушэнне, самаперакананне-не, гульня, саматлумачэнне-не, самазапалохванне-не, самавымова, пачуццё павагі да старэйшых
Стварэння і захавання прыгажосці (экстравертаваныя метады)	Практыкаванні, ухваленні, праца, вымова, прывучэнне	Іспыт, спаборніцтва, грамадская думка, ухваленне, праца, вымова	Праца, сумеснае баўленне часу, гульні, пастаноўка далейшай перспектывы, супарадкі, вячоркі	Практыкаванні, праца, самапланаванне, гульня

Схема 1. Суадносіны інтравертываных метадаў эстэтычнага выхавання





Метады выхавання ў беларускай народнай падзяляюцца згодна з іх накіраванасцю на ўнутраны свет асобы (інтравертаваныя) альбо накіраванасцю ад асобы на знешні духоўны ці матэрыяльны свет (экстравертаваныя). Гэтыя метады рэалізуюцца праз сям'ю, мясцовую суполку жыхароў, калектывы аднагодкаў і ў працэсе самавыхавання.

Першая група метадаў – інтравертаваных – спрыяе далучэнню асобы да свету прыгажосці: фарміраванне і развіццё ўмення бачыць, адчуваць, успрымаць, разумець, ацэньваць прыгожае, эстэтычна перажываць з'явы прыгажосці (непрыгажосці). Рэалізацыя ідзе праз такія метады, як перакананне, праца, прыклад і аўтарытэт, назіранне, прывучанне, унушэнне, гутарка, тлумачэнне, заахвочванне, запалохванне, ухваленне, вымова, зварот да эстэтычных пачуццяў, павага да старэйшых, грамадская думка, асуджэнне, ухваленне, прыклад і аўтарытэт, расповед, узаемная павага, гульня, практыкаванне, выкарыстанне звароту да пачуццяў страху, брузглівасці, саманазіранне і г.д.

Другая група метадаў – экстравертаваных – скіравана на фарміраванне і развіццё ўменняў ствараць і захоўваць прыгажосць паводзін, зносін, працы, творчасці, прыроды і г.д. Мы характарызуем наступныя метады: практыкаванні, ухваленні, праца, вымова, прывучэнне, іспыт, спаборніцтва, грамадская думка, сумеснае правядзенне вольнага часу, гульні, пастаноўка далейшай перспектывы, супарадкі, вячоркі і г.д.

Такім чынам, мы паспрабавалі паказаць сувязь і прымеркаванасць разнастайных метадаў народнай педагогікі ў галіне эстэтычнага выхавання для пэўных выхаваўчых груп і ўзростаў.

#### Спіс літаратуры:

1. Алексеева, Л.С. Эстетическое воспитание в русской народной педагогике: дис. ... канд. пед. наук: 13. 00. 01. / Л.С. Алексеева; Пятигорский гос. лингв. ун-т. – Пятигорск, 2002. – 184 с.
2. Джантотаева, М.Э. Влияние этнопедагогических знаний на эстетическое воспитание младших школьников: дис. ... канд. пед. наук: 13. 00. 01 / М.Э. Джантотаева; Карачаевский гос. ун-т. – Карачаевск, 2000. – 208 с.
3. Лихачёв, Б.Т. Теория эстетического воспитания школьников / Б.Т. Лихачёв. – М.: Просвещение, 1985. – 175 с.
4. <http://www.philosophy.ru/iphras/library/aesthvosp/index.html> дата доступа 10.01.11. Современные концепции эстетического воспитания / Ответственный редактор наук Н.И. Киященко - М. ИФРАН, 1998. - 313 с.

УДК 37.01

## СОЦИАЛЬНО-ПСИХОЛОГИЧЕСКИЕ ОСНОВЫ ИНКЛЮЗИВНОГО ОБРАЗОВАНИЯ

*Швед М.В., ст. преподаватель  
УО «ВГУ им. П.М. Машерова»*

Одной из важных проблем образования в обществе со сложной стратификационной структурой является его доступность для ряда социальных групп, в том числе детей с особенностями психофизического развития. Становление и развитие системы интегрированного обучения в Республике Беларусь является закономерным результатом переосмысления имеющегося опыта специального образования детей с особенностями психофизического развития. Основной целью интегрированного обучения является социализация и интеграция детей с особенностями психофизического развития в общество, как его полноправных членов, т.е. обеспечение их социальной включенности.

Следует отметить, что термины «интеграция» и «инклюзия» в зарубежной практике используются как близкие в содержательно-смысловом значении, но не тождественные. Термин «интеграция» означает выборочное перемещение учеников с особенностями психофизического развития в обычные общеобразовательные школы, система же специального образования остается в целом неизменной. Термин «инклюзия» обозначает, что все ученики, независимо от вида, тяжести и характера нарушения развития, обучаются в общеобразовательных школах, где создается адаптивное образовательное пространство, отвечающее нуждам всех без исключения детей. Т.о. инклюзивное образование является следующим шагом к созданию единого образовательного пространства.

Традиционный экзистенциальный подход к жизненно важным вопросам предполагает, что любой индивид в процессе своей жизнедеятельности оказывается вовлеченным в многообразное поле интегративных связей и отношений. По мере развития уровня его коммуникации в макромасштабе данная амбивалентная соотнесенность приобретает все более сложный характер и не укладывается в рамки модели субъект-объектных корреляций, формируя качественно новую систему субъект-субъектности. Указанная общая тенденция выступает доминирующим императивом и в отношении лиц с особенностями психофизического развития. Однако из-за своего социофизи-