

КОРРЕКЦИЯ НЕГАРМОНИЧНОГО ВОСПИТАНИЯ В ДЕТСКО-РОДИТЕЛЬСКИХ ОТНОШЕНИЯХ ПОСРЕДСТВОМ МЕТАФОРИЧЕСКИХ КАРТ



Кухтова Наталья Валентиновна,
*доцент кафедры прикладной психологии
ВГУ имени П.М. Машерова,
кандидат психологических наук;
консультант-практик
по метафорическим ассоциативным
картам*



Чаченко Анастасия Игоревна,
*студентка факультета социальной
педагогике и психологии
ВГУ имени П.М. Машерова;
консультант-практик
по метафорическим ассоциативным
картам*

**«РОДИТЕЛЬ, ПЫТАЮЩИЙСЯ ИЗМЕНИТЬ СВОЕГО РЕБЕНКА, НЕ НАЧИНАЯ С СЕБЯ,
НЕ ПРОСТО НАПРАСНО ТЕРЯЕТ ВРЕМЯ, НО ОЧЕНЬ ЖЕСТОКО РИСКУЕТ» (ВЛАДИМИР ЛЕВИ)**

Данная статья посвящена коррекции детско-родительских отношений с использованием метафорических ассоциативных карт. Определены условия для приобретения ребенком и родителями новейшего навыка гармоничных внутрисемейных отношений, основанных в последующем на взаимодействии детей и родителей. Рассмотрены и описаны конкретные примеры и методические приемы использования метафорических карт в совместной работе с родителями и детьми.

Введение. При выявлении негармоничного стиля воспитания действенным способом коррекции считается работа с ассоциативными (метафорическими, проективными) картами. Специалисты, работающие с проективными картами в разных странах (О. Аялон, Н. Буравцова, А. Горобченко, Н. Дмитриева, Л. Мошинская, Е. Морозовская, Н. Милорадова, Л. Степанова, Л. Тальпис, М. Эгетмейер и др.), определяют, что они:

– способствуют установлению доверия между ребенком и взрослыми, преодолению внутренне-

го сопротивления, что не всякий раз, возможно, изменить иными методами;

– могут помочь за короткий промежуток времени найти решение проблемной ситуации, что беспокоит человека;

– снижают осмысленный контроль, что упрощает работу ребенка/родителя с его внутренним «Я» и подсознательными конфликтами;

– дают возможность увидеть истинную картину отношений с находящейся вокруг действительностью, где клиент принимает самостоятельное решение [1–5].

Основная часть. Метафорические ассоциативные карты стали применяться в работе психолога как обоснованный, проективный и дидактический материал, в то же время – это способ коррективной поддержки с поддержкой разнообразных иллюстраций, где нарисованы люди, их взаимодействия, жизненные ситуации, животные, ландшафты и т.д. В картинках люди рассматривают не просто представление предметов и взаимоотношения, а вкладывают смысл собственных, важных внутренних переживаний [4].

В коррекции негармоничных форм воспитания посредством метафорических карт важно создать условия для приобретения ребенком и родителями новейшего навыка, образующегося в процессе коррекционного хода, и его применения в настоящих, актуальных жизненных условиях, основанного в последующем на взаимодействии детей и родителей, вероятности усовершенствовать внутрисемейные взаимоотношения в целом.

Первоначально они помогают выстроить мостик во взаимоотношениях, если возникают трудности при объяснении друг с другом, сформулировать свои мысли, выразить их, и конкретизировать информацию, которая нуждается в передаче. Карта-картинка выступает как посредник меж чувственными мирами двух людей и сама несет в себе некий эмоциональный заряд, имея возможность быть принятой как сообщение на невербальном уровне [3, с. 44].

Метафорические (проективные) карты могут применяться психологами в работе с родителями и детьми всех возрастов для исследования и коррекции детско-родительских отношений и их психологических последствий в долгосрочной перспективе. Для коррекции взаимодействия родителя с ребенком рекомендуется применять карты из набора ALLEGORIES, OH-CARDS (OH – Карты), ДОМ – ДЕРЕВО – ДОРОГА, из набора PERSONITA карта – образ ребенка, НАБИТАТ (Среда обитания), SAGA, COPE (Преодоление), ЦВЕТА И ЧУВСТВА, ECCO (абстрактная живопись для безграничного воображения), MORENA, THAN DOO [1, с. 7].

Цель статьи – продемонстрировать применение метафорических карт в коррекции негармоничных детско-родительских отношений.

Спектр сфер, где послание посредством метафорических ассоциативных карт к воображению, фантазии и потоку ассоциаций может оказаться весьма результативным и необходимым, в коррективной работе взаимоотношений «родитель–ребенок» это:

- коррекция детско-родительских взаимоотношений;
- становление креативного потенциала ребят и взрослых;

– интеллектуальное и необходимое развлечение в кругу приятелей и семьи;

– выявление актуальной роли родителей и детей в семье;

– определение зоны инцидента в детско-родительских отношениях, своевременных представлений о ситуации;

– подбор стратегии взаимодействия в детско-материнских взаимоотношениях, поиск неиспользованных ресурсов;

– установление взаимопонимания в системе «родитель–ребенок»;

– психокоррекция взаимоотношений согласно шкалам «доверие–ответственность» и «поощрение–наказание» [2, с. 20].

Основное содержание коррекционного воздействия содержит несколько блоков и представляет собой комплекс психотехнических упражнений и способов, направленных на формирование и установление отношений партнерства и сотрудничества родителя с ребенком с помощью применения метафорических ассоциативных карт. Преимущество отдается техникам «Цвет вашего настроения», «Сочинение истории», «Презентация», «Даю–получаю», методикам «Персона», «Доверие–ответственность», «День с чистого листа», «Дом–дерево–дорога», направленным на доверительные взаимоотношения между родителем и ребенком.

Примерные упражнения и техники:

«ДОМ–ДЕРЕВО–ДОРОГА»

Цель: коррекция эмоционального состояния, развитие самопонимания, формирование отношения «родитель–ребенок».

Наборы: «ДОМ», «ДЕРЕВО», «ROADS».

Можно работать в открытую или рубашками вверх (можно комбинировать).

Предложить родителю выбрать карту из набора «ДОМ» и представить как «Дом, похожий на меня»:

Какой это дом?

Какой он снаружи, а какой внутри?

В чем его слабость? Сила?

О чем мечтает этот дом?

В чем внимания он нуждается?

Предложить ребенку выбрать картинку из набора «ДЕРЕВО» как свой образ.

Что это за дерево? Какое оно?

Где оно берет жизненные силы?

В чем его слабые и сильные стороны?

В чем оно нуждается?

О чем мечтает?

К кому может обратиться за помощью?

Из набора «ROADS» (Дороги) вытянуть карту и рассказать о ней как о дороге, которая соединяет дом и дерево (то есть родителя и ребенка):

Что это за дорога? Какая она?



Рисунок 1 – Пример.

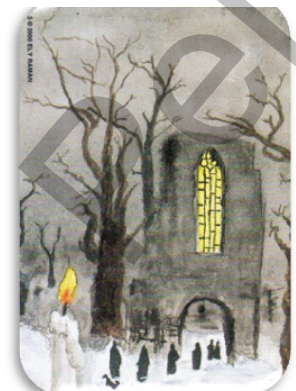
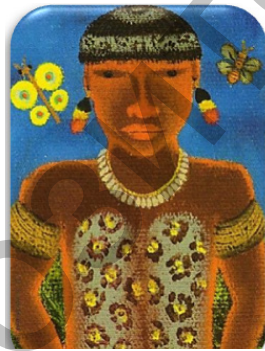


Рисунок 2 – Пример совместной истории.

С чем вы можете столкнуться на пути друг другу?

Как меняетесь, идя по этой дороге?

Что скажете, когда встретитесь?

Что изменится, когда пройдете совместный путь?

Если бы дорога могла говорить, что она сказала бы тебе?

При совместной работе родитель и ребенок поочередно представляют и обсуждают свои карты, при необходимости выбирают дополнительную карту, объединяющую путь каждого из них.

«СОЧИНЕНИЕ ИСТОРИИ»

Цель: зарождение доверительных отношений родителя и ребенка.

Наборы: Колода «НАВИТАТ, MORENO, МИФЫ».

Инструкция:

– На небольшом листочке прямоугольной формы нарисуйте куклу (в виде животного, человека, здесь работает воображение родителя и ребенка).

– Склейте бумагу в виде цилиндра.

– При желании нарисуйте герою одежду, добавьте необходимые детали, аксессуары.

– Родители совместно с ребенком готовят кукол и получившегося героя надевают на палец.

– Назовите имя вашего героя, сколько ему лет?

– Далее с помощью карт обсуждаются такие вопросы, как:

– Какое настроение у персонажа?

– Какими качествами он обладает?

– Есть ли такие качества у тебя?

– Он похож, то чем именно?

– В чем состоят отличия, если он не похож? А где он проживает?

– Что он любит делать и чем занимается?

– У него есть недостатки, какие и что в нем тебя не устраивает?

– Чтобы тебе понравиться, каким он должен быть?

– Сможет герой помочь другому человеку?

Затем дается задание: «Придумайте совместную историю, где ваши герои, попав в страну приключений, преодолевают различные препятствия, помогая и поддерживая друг друга, вместе возвращаются домой. Начать можно словами: «Жили-были...» (рис. 2).

Заключение. Вследствие совместного занятия ребята начинают понимать родителей заново, как сторонников, так как они стремятся понять своих детей, их чувства, действия, отстаивание своей позиции. Такое поведение облегчает принятие подростками своего личного «Я», повышает их веру в формирующиеся (устанавливающиеся) взаимоотношения. Получая у родителя поддержку, ребенок обучается правильно расценивать собственные способности, это, в свою очередь, содействует формированию адекватной самооценки. Все это способствует развитию положительного взаимодействия, понижается количество детско-родительских инцидентов, у родителей отмечается закрепление убежденности в личных воспитательных способностях.

ЛИТЕРАТУРА

1. Буравцова, Н.В. Использование ассоциативных карт в работе с детьми и подростками / Н.В. Буравцова. – Новосибирск, 2017. – 200 с.
2. Кац, Г. Метафорические карты: Руководство для психолога / Г. Кац, Е. Мухаматулина. – М.: Генезис, 2013. – 160 с.
3. Морозовская, Е.Р. Проективные карты в работе психолога: полное руководство / Е.Р. Морозовская. – Одесса: Ин-т Проективных Карт, 2013. – 128 с.
4. Рассказова, Е.В. Метафорические ассоциативные карты как инструмент в работе практического психолога [Электронный ресурс] / Е.В. Рассказова. – Режим доступа: <https://www.b17.ru/article/15482/>. – Дата доступа: 17.08.2017.
5. Фомина, Л.К. Понятие и типы детско-родительских отношений / Л.К. Фомина // Молодой ученый. – 2014. – № 2, ч. 4. – С. 704–707.